



# Cultures légumières

Calvados - Haute Normandie

BSV n°17 du 23 juillet 2015



## Animateur référent

Marie-Laure BLANC  
FREDON BN  
02.31.46.96.53  
ml.blanc.fredonbn@wanadoo.fr

## Animateur suppléant

Marielle SUIRE  
CA 76  
02.35.59.47.50  
marielle.suire@seine-maritime.  
chambagri.fr

## Directeur de la publication

Daniel GENISSEL  
Président de la Chambre  
régionale d'agriculture de  
Normandie

BSV consultable sur les sites  
des DRAAF, des Chambres  
d'agriculture

Abonnez-vous sur  
[www.normandie.chambagri.fr](http://www.normandie.chambagri.fr)

Action pilotée par le ministère chargé  
de l'agriculture, avec l'appui financier  
de l'Office national de l'eau et des  
milieux aquatiques, par les crédits  
issus de la redevance pour pollutions  
diffuses attribués au financement du  
plan Ecophyto.



## L'essentiel de la semaine

Salade : des pontes et des chenilles de noctuelle.

Chou - radis : des pontes, des chenilles, des aleurodes, des tenthrèdes et du mildiou selon les parcelles.

Poireau : présence de thrips.

Oignon : présence de taches de mildiou, climat favorable.

Carotte - persil - céleri : des captures de mouche de la carotte.

Fraise : toujours des captures de *Drosophila suzukii*.

## SOMMAIRE :

SALADE .....	1
CHOU.....	2
POIREAU .....	4
OIGNON .....	5
CAROTTE- PERSIL-CELERI .....	6
ENDIVE .....	7
FRAISE.....	7

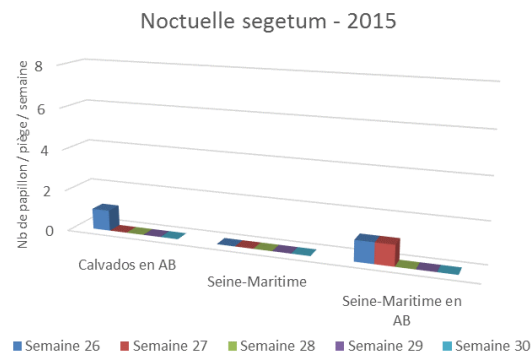
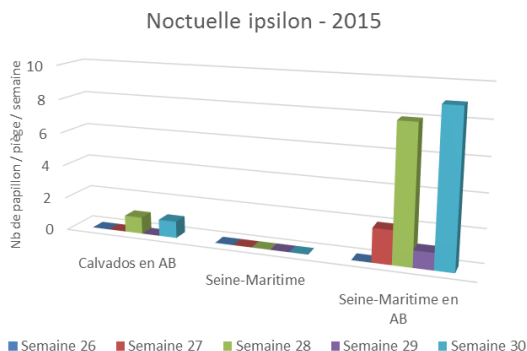
## SALADE :

*Suivi : Haute-Normandie : 5 parcelles de laitue dont 2 en AB, et 1 uniquement piégeage noctuelles terricoles, stade : 12 à 14 feuilles.*

*Calvados : 6 parcelles de laitue dont 1 en AB (uniquement piégeage noctuelles terricoles), stade : 8 à 10 feuilles.*

## Noctuelles terricoles :

Une reprise des captures de noctuelle ipsilon est observée sur plusieurs secteurs. Aucune capture de noctuelle segetum.

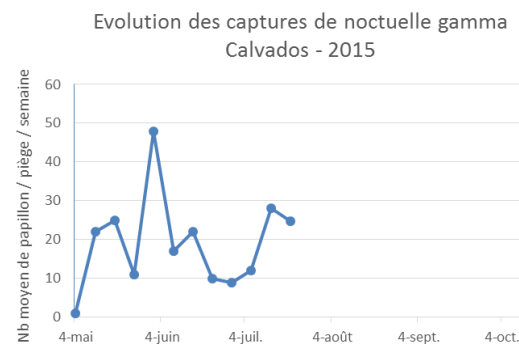


Evolution du risque : une activité des papillons est enregistrée, surveillez vos parcelles notamment en conduite AB.

**Noctuelle gamma :**

✓ Relevé des pièges installés dans le Calvados :  
Les captures sont plutôt stables dans le Calvados.

✓ Observations :  
La présence d'œufs ainsi que de jeunes chenilles est relevée sur la majorité des parcelles du Calvados, touchant en moyenne 6% des plants contre 14% la semaine dernière.  
En Haute-Normandie, la présence de chenille a été constatée dans une seule parcelle sur 16% des plants.



Evolution du risque : des éclaircies sont annoncées cette fin de semaines et seront donc favorables au développement des chenilles. Surveillez vos parcelles afin de repérer les tout jeunes stades.

**Puceron :**

Aucun individu n'a été constaté dans les parcelles du réseau.

Evolution du risque : les conditions climatiques actuelles sont favorables aux pucerons, surveillez la présence de la faune auxiliaire.

**CHOUX - RADIS:**

*Suivi : Calvados : 4 parcelles de choux cabus blanc et Milan, stade : 8 à 12 feuilles et 1 parcelle en AB uniquement piégeage noctuelle du chou.*

*Haute-Normandie : 3 parcelles de choux, stade : 6 feuilles à pomaison ; 2 parcelles de radis, stade : cotylédons à récolte.*

**Aleurode :**

Des adultes d'aleurode sont présents dans deux parcelles de choux situées en vallée de Seine sur 20 à 100% des plants. Dans le Calvados dans trois parcelles sur 24 à 100% des plants.

Evolution du risque : dès que les pluies s'arrêtent, les conditions climatiques sont favorables.

**Altise :**

Des altises sont présentes sur 100% des plantules de radis dans les parcelles observées autour de Rouen.

Evolution du risque : dès que les pluies s'arrêtent, les conditions climatiques sont favorables. Surveillez les jeunes plantations.

**Pucerons verts et cendrés :**

La pression des pucerons dans les parcelles de chou semble moins importante que les semaines précédentes. Des pucerons cendrés ont été observés en Haute-Normandie sur 9% des plants et sur moins de 1% des plants dans le Calvados. Au niveau des pucerons verts leur présence est relevée dans le Calvados sur 4% des plants et en Haute-Normandie, dans une parcelle sur 50% des plants.

La faune auxiliaire est présente dans la majorité des parcelles sous la forme de pucerons parasités, coccinelles adultes et larves et œufs de chrysope.

Evolution du risque : dès que les pluies s'arrêtent, les conditions climatiques sont favorables, surveillez la présence de la faune auxiliaire.

**Papillon / chenille :**

## ✓ Piégeage :

Des captures de noctuelle du chou sont enregistrées sur tous les secteurs.

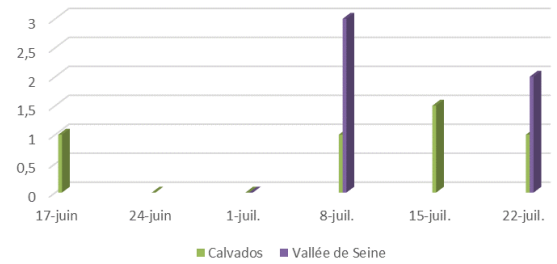
Aucune capture de teigne des crucifères dans le Calvados.

## ✓ Observation des plants :

Des chenilles, ainsi que des pontes, sont observées sur tous les secteurs. En Haute-Normandie, présence relevée sur 2% des plants observés.

Dans le Calvados, présence notée sur 30% des plants (de 12 à 60%), dans de nombreux cas, il s'agit de chenilles de piéride de la rave et/ou de noctuelles qui se trouvent dans le cœur de chou.

Evolution des captures de noctuelle du chou 2015



Chenilles de noctuelle



Chenille de piéride de la rave (FREDON BN)

Evolution du risque : dès que les pluies s'arrêtent, les conditions climatiques sont favorables à la ponte et au développement des chenilles.

**Tenthrede :**

Des larves de tenthrèdes, « fausse chenilles » sont observées dans les cultures de radis, essentiellement sur les stades récolte.



Larves de tenthrède et dégâts



Larve taille réelle : 16 à 18mm de long (CA 76)

Evolution du risque : les larves les plus âgées consomment une grande quantité de feuillage ne laissant que les nervures. Les conditions climatiques humides sont peu favorables au vol des adultes. A surveillez en cas de retour à un temps sec sur les jeunes plants.

**Mildiou :**

La présence de cette maladie est constatée dans les deux parcelles sur cotylédons et feuilles.

Evolution du risque : les conditions humides de ces derniers jours ont été favorables à la maladie, des averses sont annoncées pour les jours à venir, à surveiller.



## POIREAU :

Suivi : Calvados : 1 parcelle, stade : 4 feuilles et 1 piégeage en AB.  
Haute-Normandie : 2 parcelles.

### Thrips :

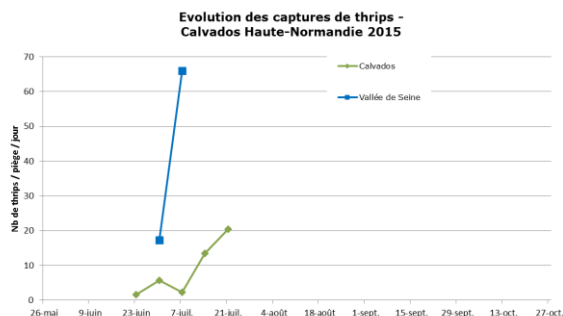
✓ Relevés des captures :  
Les captures sont toujours en augmentation dans le Calvados.

✓ Observation des plants :  
La présence de thrips (adultes et larves) est constatée sur 100% des plants dans les parcelles du réseau.

✓ Situation du modèle Poireau - Thrips : INOKI® - Thrips  
Ctifl / Sileban :  
Stations météo : Saint Gabriel Brécy (14), Le Neubourg (27), Beaulieu (76).

Des émergences ont eu lieu ce début de semaine pour les postes météo du Neubourg et de Beaulieu.

Evolution du risque : la pression augmente, des éclaircies favorables au développement des populations de thrips sont annoncées pour cette fin de semaine. Surveillez l'arrivée des premiers individus sur vos parcelles.

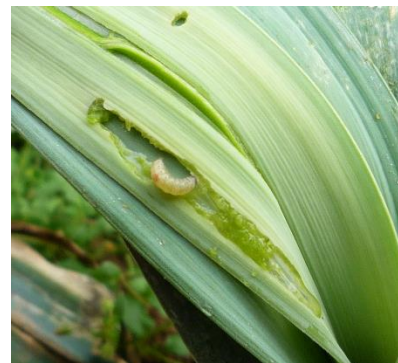
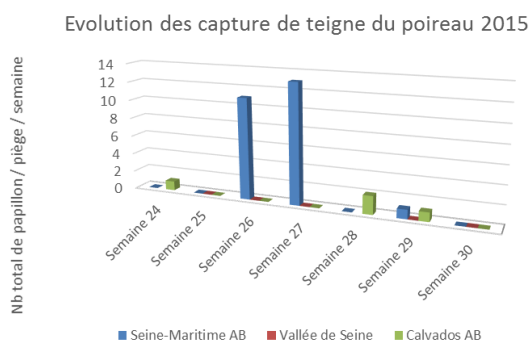


### Teigne du poireau :

✓ Relevé des captures :  
Aucune capture de teigne dans les parcelles du réseau.

✓ Observation :

La présence de chenille est relevée dans une parcelle autour de Rouen sur 5% des plants.



Dégâts et chenille.  
Taille réelle chenille : 12 mm de long.  
Photos : FREDON BN

Evolution du risque : la période à risque est atteinte lorsque sont observées les toutes premières chenilles, elle est donc atteinte dans certaines parcelles. A surveiller, notamment dans les parcelles conduites en AB.

## OIGNON :

*Suivi : Calvados : 5 parcelles de semis (de précoce à tardif), stade : bulbaison à début tombaison et 2 parcelles de Mulhouse, stade : tombaison à récolte*

### Mildiou :

Observation :

Des sorties de taches sont constatées dans les parcelles du Calvados :

- Parcelles de semis : sorties sur 3 parcelles de taches sur précoce et tardif, de plants éparses à présence quasi généralisée.
- Parcelles de Mulhouse : sortie importante de tache dans une parcelle au stade récolte.

Modélisation réalisée par le modèle oignon - Mildiou DGAL / INOKI – CTIFL au 16/07/2015

Station	Dates des dernières contaminations	Génération en cours	Sortie théorique
<b>14-Saint Gabriel Brécy</b>		Aucune contamination en cours	
<b>27-Le Neubourg</b>		Aucune contamination en cours	
<b>76-Beaulieu</b>		Aucune contamination en cours	

Les prévisions fournies ici sont sous réserve de l'évolution des données météo et ne prennent pas en compte d'éventuelles recontaminations qui peuvent avoir lieu.

### Evolution du risque :

1ère génération : aucun risque.

2ème génération : risque pour les oignons bulbilles et oignons de semis « précoces ».

3ème génération et plus : risque pour tous les oignons (semis et bulbille).

Le cycle de développement du mildiou se compose de 3 phases : la sporulation, la contamination et l'incubation.

Certaines conditions sont nécessaires pour qu'il y ait une contamination (d'après Monnet Y., Thibault J., Legrand M.) :

- une hygrométrie supérieure à 92% pendant au moins 11h,
- absence de pluie (supérieure à 1 mm),
- températures inférieures à 24 °C la veille.

Après chaque contamination, il y a incubation du champignon. La durée d'incubation va dépendre de la température.

L'optimum se situe entre 15 et 17 °C et elle dure au minimum 10 jours quand les conditions sont réunies. Les taches de mildiou apparaissent ensuite sur les feuilles de l'oignon.

Evolution du risque : restez vigilants, surtout si vos parcelles sont irriguées (apport d'humidité) ou / et si l'environnement de la parcelle permet un maintien de l'humidité. Les conditions climatiques actuelles sont favorables à la maladie.

### Thrips :

La présence de thrips est stable dans le Calvados : 1 à 5 individus par plant dans trois parcelles.

Evolution du risque : des éclaircies, favorables au développement des populations de thrips sont annoncées pour cette fin de semaine. Cependant, les thrips sont souvent peu préjudiciables sauf lors de populations très importantes en conditions très favorables (chaud et sec). Pour les oignons blancs, le feuillage peut être déprécié en cas de forte population.

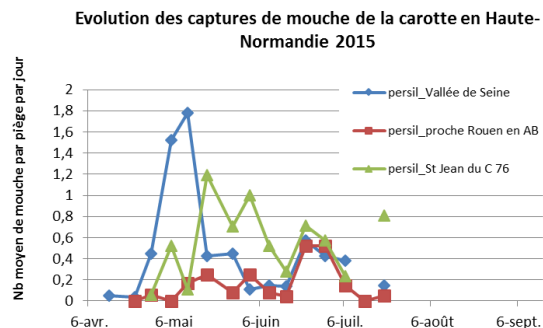
## CAROTTE – CELERI - PERSIL :

*Suivi : Calvados : 5 parcelles de carotte, stade : 4<sup>ème</sup> feuille à petit crayon, 2 parcelles de céleri rave, stade : jeunes plants et 1 parcelle de persil : 1<sup>ère</sup> à 2<sup>ème</sup> coupe.*

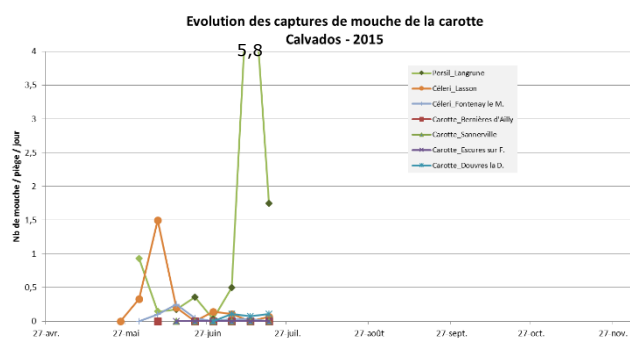
*Haute-Normandie : 3 parcelles de persil dont 1 en AB et 2 parcelles de céleri rave.*

### Mouche de la carotte :

En Haute-Normandie, des captures ont été enregistrées.



Dans le Calvados, les captures sont en baisse dans la parcelle de persil mais restent tout de même importantes. Des captures sont toujours enregistrées en carotte au nord de Caen.



Evolution du risque : à suivre avec les prochains relevés.

### Mouche du céleri :

Aucune capture sur l'ensemble des secteurs.

Evolution du risque : à suivre en fonction des prochaines captures.

### Puceron :

Aucun puceron n'a été observé.

### Seuil de nuisibilité :

- carotte : 10% de plantes avec pucerons jusqu'au stade 3 feuilles vraies.
- céleri rave : 10% de plantes avec pucerons jusqu'au stade 3 feuilles vraies ou 3 semaines après plantation.
- céleri branche et persil : 10% de plantes avec colonies d'aptères pendant tout le cycle.

Evolution du risque : surveillez vos jeunes semis et jeunes plants. Surveillez la présence de faune auxiliaire.

### Septoriose :

Aucun symptôme pour le moment.

Evolution du risque : le temps sec actuel n'est pas favorable à son développement.

**ENDIVE :**

Suivi : *Calvados* : 1 parcelle, stade : 5 - 7 feuilles.

**Puceron lanigère :**

Suivi terminé pour cette saison.

**FRAISE :**

Suivi : *Calvados* : 1 parcelle sous abri, stade : récolte.

**Puceron :**

Aucun individu n'a été observé.

Evolution du risque : surveillez vos parcelles car les conditions climatiques sous abri sont favorables.

**Thrips :**

La présence de thrips dans les fleurs a été relevée sur 4% des fleurs.

Evolution du risque : surveillez vos parcelles car les conditions climatiques sous abri sont favorables.

**Acarien :**

Comme la semaine dernière, très peu de foyers actifs ont été observés et des acariens prédateurs ont été relevés.

Evolution du risque : surveillez vos parcelles car les conditions climatiques sous abri sont favorables.

***Drosophila suzukii* :**

Suivi du piégeage de *Drosophila suzukii* dans le *Calvados* et en vallée de Seine.

Cette année, il est mis en place un suivi *Drosophila suzukii* en Vallée de Seine dans une parcelle où sont cultivés des cerisiers, des framboisiers et des fraisiers en collaboration avec le BSV Arboriculture Fruits transformés.

Nb moyen de mâle / piège	Semaine 22	Semaine 23	Semaine 24	Semaine 25	Semaine 26	Semaine 27	Semaine 28	Semaine 29	Semaine 30
Calvados 1	0	0	0	0	0	0,5	0	1	1
Calvados 2	1	1	0	0	0	5	5	8	10
Vallée de Seine	3,5	3	5	1,5	20	55	21	-	-

Des captures sont toujours enregistrées en vallée de Seine et dans le *Calvados*.

**Vigilance permanente et prophylaxie rigoureuse sont indispensables pour éviter sa pullulation :**

- Observez très fréquemment la culture pour détecter les premiers dégâts.
- Eliminez les fruits en sur-maturité, endommagés, les mettre dans un conteneur ou sacs étanches placés en plein soleil afin d'éliminer les insectes présents. L'enfouissement des fruits n'est pas efficace.
- Gardez une fréquence de récolte rapprochée, ne pas laisser de fruits en sur-maturité sur les plants.
- Veillez à une bonne aération des cultures (nettoyage régulier des vieilles feuilles), tout ce qui favorise l'humidité doit être évité.

Evolution du risque : évolution à suivre.

**Oïdium :**

La présence de cette maladie est stable dans les parcelles.

Evolution du risque : cette maladie est favorisée par les fortes amplitudes thermiques, aérez au maximum les abris.