



Animateur référent

Marie-Laure BLANC
FREDON BN
02.31.46.96.53
ml.blanc.fredonbn@wanadoo.fr

Animateur suppléant

Marielle SUIRE
CA 76
02.35.59.47.50
marielle.suire@seine-maritime.
chambagri.fr

L'essentiel de la semaine

Poireau : vigilance thrips.

Chou - navet : quelques chenilles dans le nord Cotentin et mouche du chou au Mont Saint Michel.

Salade : pucerons, chenilles, mildiou et bactériose selon les parcelles.

Carotte - céleri - persil : captures de mouche de la carotte sur tous les secteurs, climat favorable à la septoriose du céleri.

Un temps alternant averses et éclaircies est prévu jusqu'en milieu de semaine avant le retour de conditions ensoleillées en fin de semaine. Ces conditions sont donc favorables aux maladies puis aux insectes en fin de semaine.

SOMMAIRE :

POIREAU	1
CHOU - NAVET	3
SALADE.....	4
CAROTTE - CELERI - PERSIL.....	5

POIREAU :

*Suivi : Mont Saint Michel : 4 parcelles, stade : grossissement,
Créances : 5 parcelles, stade : grossissement,
Surtainville : 4 parcelles,
Val de Saire : 5 parcelles,
La Haye-Pesnel : 1 parcelle conduite en AB,
Coutances et Lingreville : uniquement piégeage teigne en AB.*

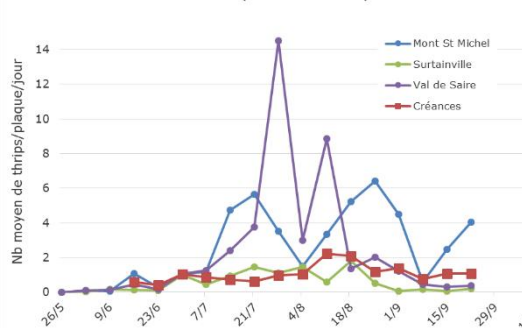
Thrips :

- ✓ Réseau de piégeage :

La situation est hétérogène en fonction des bassins de production :

Mont St Michel : augmentation des captures,
Créances : situation stable,
Surtainville : situation stable,
Val de Saire : situation stable.

Evolution des captures de thrips Manche 2015



Directeur de la publication
Daniel GENISSEL
Président de la Chambre
régionale d'agriculture de
Normandie

**BSV consultable sur les sites
des DRAAF, des Chambres
d'agriculture**

**Abonnez-vous sur
www.normandie.chambagri.fr**

Action pilotée par le ministère chargé
de l'agriculture, avec l'appui financier
de l'Office national de l'eau et des
milieux aquatiques, par les crédits
issus de la redevance pour pollutions
diffuses attribués au financement du
plan Ecophyto.



✓ Observation des plants :

- Mont Saint Michel : comme les semaines précédentes, des individus (adultes et larves) ont été notés dans toutes les parcelles sur 4 à 100% des plants.
 - Créances : des thrips adultes ont été observés dans trois parcelles sur 4 à 8% des plants
 - Surtainville : des individus ont été relevés dans une parcelle sur 12% des plants.
 - Val de Saire : des thrips sont présents dans trois parcelles sur cinq sur 4 à 12% des plants.
- ✓ Situation du modèle Poireau – Thrips : INOKI® – Thrips Ctifl / Sileban : Stations météo 50 : Mont Saint Michel, Créances, Surtainville et Barfleur.

D'après le modèle, des émergences sont prévues cette semaine pour la zone de Surtainville.

Evolution du risque : le retour de conditions sèches en fin de semaine est favorable au développement des thrips. Surveillez **régulièrement** vos parcelles.

Teigne :

- ✓ Réseau de piégeage :

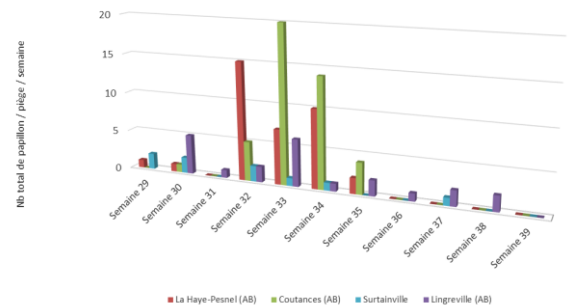
Pas de capture dans les parcelles du réseau.

- ✓ Observation :

Des chenilles sont toujours présentes près de Coutances. A la Haye-Pesnel, des dégâts sont constatés sur 80% des plants.

Evolution du risque : surveillez la présence de chenilles, notamment dans les parcelles conduites en AB. La période à risque est atteinte dans les parcelles où des chenilles sont constatées.

Evolution des captures de teigne du poireau dans parcelles conduites en AB

**Rouille :**

La présence de rouille est stable dans les parcelles du réseau, il n'a pas été constaté de nouvelles taches sporulantes.

Les situations sont variables selon les modes de conduite des parcelles, les dates de plantation et les variétés.

Evolution du risque : cette maladie est favorisée par un temps doux et humide. Les conditions climatiques actuelles sont toujours favorables au développement de cette maladie.

Alternaria:

La présence de cette maladie est notée dans la parcelle conduite en AB à la Haye-Pesnel sur 20% des plants et dans une parcelle de Surtainville sur 12% des plants.

Evolution du risque : un temps humide et chaud est favorable au développement de cette maladie.

CHOU – NAVET :

Suivi : Mont Saint Michel : 3 parcelles de navet, stade : début grossissement.

Surtainville : 2 parcelles de chou dont 1 en AB.

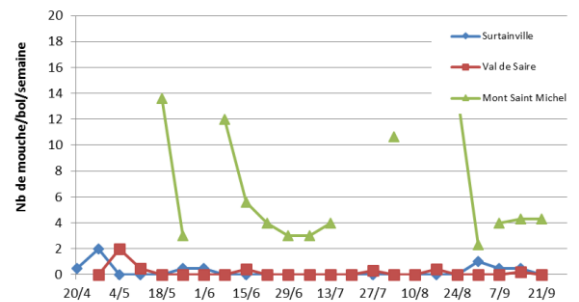
Val de Saire : 4 parcelles de chou et 2 parcelles de navet.

Mouche du chou :

Depuis trois semaines, les captures se maintiennent dans les parcelles de navet au Mont Saint Michel. Aucune mouche pour les secteurs de Surtainville et du Val de Saire.

Evolution du risque : à suivre en fonction des prochains relevés.

Evolution des captures de mouche du chou Manche - 2015



Noctuelle gamma, noctuelle du chou et teigne des crucifères :

- ✓ Réseau de piégeage :

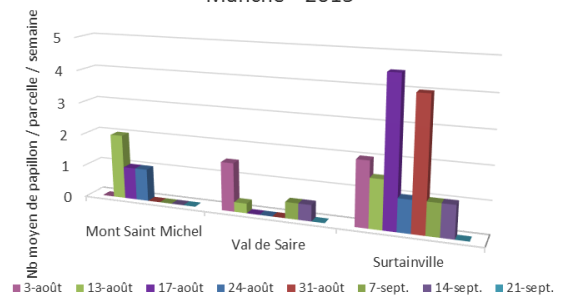
Aucune capture de noctuelle sur l'ensemble des zones.

- ✓ Observation des plants :

Des chenilles sont toujours observées dans les parcelles du Val de Saire sur 8% des plants et à Surtainville sur 22% des plants.

Evolution du risque : observez régulièrement vos parcelles afin de repérer les tout jeunes stades de chenille.

Evolution des captures de noctuelle du chou Manche - 2015



Pucerons verts et pucerons cendrés :

Des petits foyers de pucerons cendrés sont toujours observés dans le Val de Saire dans une parcelle sur 4% des plants.

Evolution du risque : à suivre, surveillez la présence de la faune auxiliaire.

Maladies du feuillage :

Comme la semaine dernière, la présence de maladie des taches noires est en augmentation dans les parcelles du Cotentin. Elle est observée dans le Val de Saire dans deux parcelles sur 100% des plants et dans une parcelle située à Surtainville sur 100% des plants essentiellement sur les vieilles feuilles et certaines pommes.

Evolution du risque : les fréquentes averses sont favorables au développement de la maladie des taches noires.

SALADE :

Suivi : Mont Saint Michel : 4 parcelles de laitue, stade : de début pomaison à récolte.

Créances : 1 parcelle en AB, stade : début pomaison.

La Haye-Pesnel : 1 parcelle conduite en AB, stade : récolte.

Surtainville : 2 parcelles.

Val de Saire : 4 parcelles.

Puceron :

Des individus ailés et aptères de *Nasanovia ribis nigri* sont présents dans la parcelle conduite en AB à Créances sur 60% des laitues.

Evolution du risque : les périodes sèches sont favorables au développement des colonies, à surveiller dans les parcelles en cours de pomaison, surveillez la présence de la faune auxiliaire.

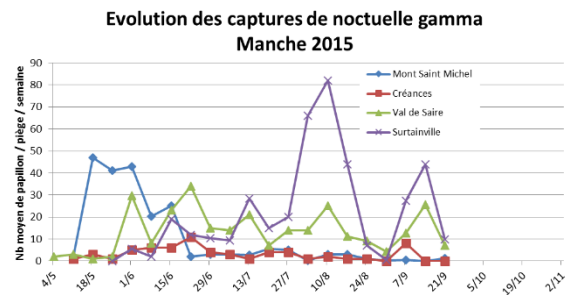
Noctuelle gamma :

✓ Relevé des pièges :

Les captures sont quasi nulles pour le Mont Saint Michel et Créances et sont en net recul pour le nord Cotentin.

✓ Observation des plants :

- A Créances : aucune chenille n'a été observée.
- Au Mont Saint Michel : la présence de chenilles est notée dans une parcelle sur 8% des plants.
- Surtainville: aucun dégât ni chenille.
- Val de Saire : aucun dégât ni chenille.



Evolution du risque : surveillez régulièrement vos parcelles afin de repérer les tout jeunes stades de chenille.

Thrips :

Des individus de thrips sont toujours relevés au Mont Saint Michel jusqu'à 100% des plants sur certaines séries.

Evolution du risque : les éclaircies sont favorables à l'activité de ce ravageur. Surveillez régulièrement vos parcelles.

Sclérotinia :

Des symptômes de sclérotinia sont stables dans la parcelle de la Haye-Pesnel sur 8% des plants et dans une parcelle du Val de Saire sur 8% des plants.

Evolution du risque : ce champignon apprécie les conditions humides, les fréquentes averses qui maintiennent l'humidité sont favorables à cette maladie.

Mildiou :

Des taches de mildiou sont toujours observées en AB sur 100% des laitues au stade récolte à la Haye-Pesnel et 100% des laitues rouges à Créances. Au Mont Saint Michel, la présence de cette maladie est notée dans une série proche récolte sur 2% des plants.

Evolution du risque : le climat actuel est favorable au développement de cette maladie.

Bactériose :

Suite aux périodes d'humidité prolongée, des taches de bactériose sont présentes au Mont saint Michel dans certaines séries proches de la récolte.

Evolution du risque : les ambiances humides sont favorables à la contamination et au développement des bactérioses.

CAROTTE – CELERI - PERSIL :

Suivi : Mont Saint Michel : 5 parcelles de carotte, stade : grossissement à récolte et 4 parcelles de céleri-rave, stade : grossissement à récolte.

Créances : 5 parcelles de carotte, stade : grossissement à récolte et 1 parcelle de céleri-rave en AB, stade : grossissement.

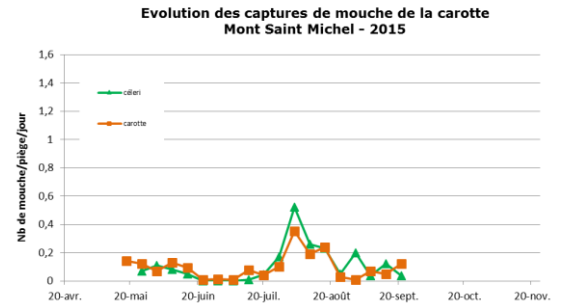
Surtainville : 3 parcelles de carotte et 2 parcelles de céleri.

Val de Saire : 5 parcelles de carotte, 2 parcelles de céleri-branche et 2 parcelles de persil.

Mouche de la carotte :

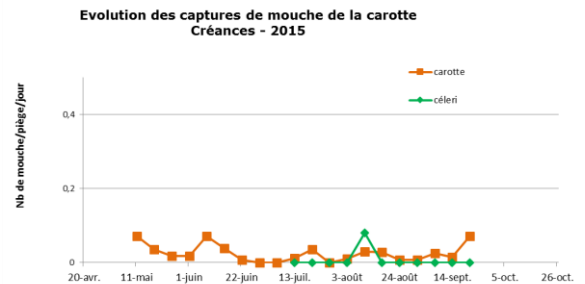
Mont Saint Michel :

Une augmentation des captures est observée dans les parcelles de carotte.



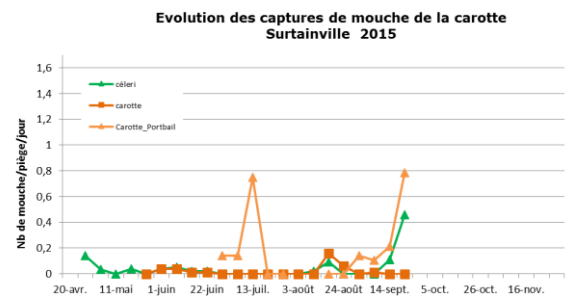
Zone de Créances :

Une augmentation des captures est enregistrée dans les parcelles de carotte.



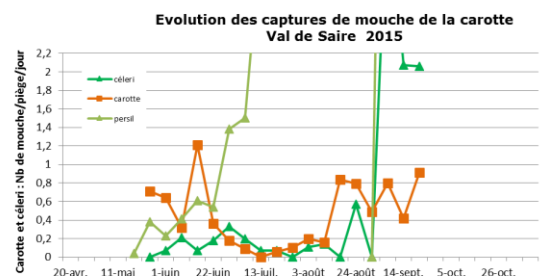
Zone de Surtainville :

Une augmentation des captures est observée dans plusieurs parcelles.



Val de Saire :

Des captures sont enregistrées dans les parcelles de carotte et de céleri.



Evolution du risque : des captures de mouche de la carotte sont enregistrées sur tous les secteurs.

Ce bulletin est une publication gratuite, réalisée en partenariat avec

Chambres d'agriculture, SILEBAN, DRAAF Haute et Basse-Normandie, AGRIAL, LUNOR, GRAB HN et producteurs
Lycée Horticole de Coutances

Mouche du céleri :

Faibles captures dans le nord Cotentin.

Evolution du risque : risque faible.

Puceron des racines :

Comme les semaines précédentes, la présence de pucerons sur les racines est notée dans plusieurs parcelles du Val de Saire.

Evolution du risque : à suivre.

Septoriose :

La présence de cette maladie est plutôt stable dans les parcelles du réseau.

- ✓ Situation du modèle Céleri – Septoriose INOKI® – DGAL : Stations météo 50 : Mont Saint Michel, Créances et Barfleur.

D'après le modèle, il n'est pas annoncé de sorties de taches pour les jours à venir.

Evolution du risque : la présence d'eau est favorable à cette maladie. A surveiller.

Alternaria :

Présence stable dans les parcelles du réseau.

Evolution du risque : cette maladie est favorisée par la présence de chaleur et d'humidité, évolution à suivre.

Sclérotinia:

Présence stable de la maladie dans les parcelles de céleri.

Evolution du risque : ce champignon apprécie les conditions tempérées et humides.