



Cultures légumières

Calvados - Haute Normandie

BSV n°24 du 1er septembre 2016



Animateur référent

Marie-Laure BLANC
FREDON BN
02.31.46.96.53
ml.blanc.fredonbn@wanadoo.fr

Animateur suppléant

Marielle SUIRE
CA 76
02.35.59.47.50
marielle.suire@seine-maritime.
chambagri.fr

Directeur de la publication

Daniel GENISSEL
Président de la Chambre
régionale d'agriculture de
Normandie

BSV consultable sur les sites
des DRAAF, des Chambres
d'agriculture

Abonnez-vous sur
www.normandie.chambagri.fr

Action pilotée par le ministère chargé
de l'agriculture, avec l'appui financier
de l'Office national de l'eau et des
milieux aquatiques, par les crédits
issus de la redevance pour pollutions
diffuses attribués au financement du
plan Ecophyto.

L'essentiel de la semaine

Les conditions climatiques sont toujours ensoleillées avec quelques passages nuageux. Des pluies sont annoncées dimanche, suivies par un retour du temps estival.

Salade : vigilance chenilles toujours d'actualité dans le Calvados.

Poireau : conditions très favorables aux thrips,

Carotte - céleri - persil : vol en cours dans le Calvados.

Chou : vigilance chenilles dans toutes les parcelles,

Fraise : captures et dégâts de *Drosophila suzukii*.

SOMMAIRE :

Endive.....	1
Salade	2
Poireau	3
Carotte - céleri - persil	4
Chou - radis.....	6
Fraise.....	7

ENDIVE :

Suivi : Calvados : 1 parcelle.

Mouche de l'endive :

INDIVIDU / PARCELLE	SEMAINE				
	31	32	33	34	35
CALVADOS 1	0	0	0	1	1

Il n'a pas été observé de piqûre sur le feuillage.

Evolution du risque :

Les captures sont faibles, évolution à suivre.



MINISTÈRE
DE L'AGRICULTURE
DE L'AGRO-ALIMENTAIRE
ET DE LA FORÊT



SALADE :

Suivi : Calvados : 8 parcelles de laitue et 1 parcelle de scarole, stade : 6 feuilles à pomaison et 1 parcelle en AB uniquement piégeage des noctuelles terricoles,

Haute-Normandie : 4 parcelles de laitue dont 1 en AB et 1 parcelle en AB uniquement piégeage des noctuelles terricoles.

Noctuelles terricoles :

	NOCTUELLE SEGETUM				NOCTUELLE IPSILON			
	Semaine 32	Semaine 33	Semaine 34	Semaine 35	Semaine 32	Semaine 33	Semaine 34	Semaine 35
CALVADOS_AB	0	0	0	0	1	0	0	0
VAL DE REUIL_AB	1	4	2	5	0	0	0	0
VALLEE DE SEINE	-	-	0	0	-	-	0	0

Comme les semaines précédentes, des noctuelles segetum ont été piégées sur la parcelle en AB du Val de Reuil.

Evolution du risque :

Le risque existe dès que des papillons sont piégés, mais ce sont les chenilles qui causent les dégâts. A surveiller notamment sur la zone du Val de Reuil.

Noctuelle gamma :Relevé des pièges :

Il est observé une très nette reprise des captures dans toutes les parcelles du réseau du Calvados.

Observation des cultures :

Des chenilles (jusqu'à 3 par plant) ainsi que des pontes sont observées dans toutes les parcelles du réseau du Calvados sur une moyenne de 23% des plants contre 16% la semaine dernière. Il n'est pas noté de chenille dans les parcelles du réseau Haut-Normand.

Evolution du risque :

Les conditions climatiques actuelles et à venir sont toujours très favorables au développement des chenilles. Observez régulièrement vos parcelles afin de repérer les toutes petites chenilles.

Puceron :

Des pucerons sont observés en Seine-Maritime dans 2 parcelles, sur 4 à 24% des plants. Dans le Calvados, une petite colonie a été relevée au nord de Caen dans une parcelle sur 4% des laitues.

Seuil indicatif de risque :

Pour les productions de frais : 20% de salades occupées par au moins un puceron aptère en juillet et août.

Evolution du risque :

Les conditions climatiques actuelles et à venir sont favorables au développement des colonies de pucerons. Surveillez la présence et l'action de la faune auxiliaire.

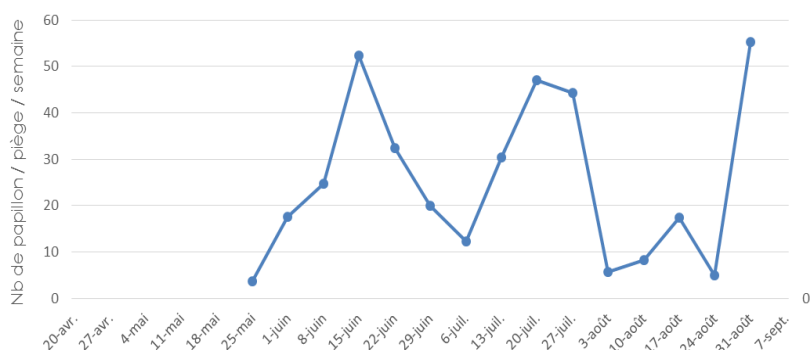
Oiseaux :

Des dégâts d'oiseaux sont toujours observés dans certaines parcelles du Calvados.

Evolution du risque :

A suivre.

Evolution des captures de noctuelle gamma
Calvados - 2016



Mildiou :

Cette maladie est notée dans une parcelle située en vallée de Seine sur 5% des laitues.

Evolution du risque :

Le temps sec actuel devrait limiter le développement de cette maladie. Cependant, les longues périodes d'humectation des feuilles le matin et l'irrigation par aspersion sont particulièrement favorables aux infections.

POIREAU :

Suivi : Calvados : 1 parcelle, stade : croissance et 1 parcelle en AB uniquement piégeage de la teigne du poireau,

Haute-Normandie : 2 parcelles, 1 suivi sur ciboulette pour les piqûres de mouche mineuse et 1 parcelle en AB uniquement piégeage de la teigne du poireau.

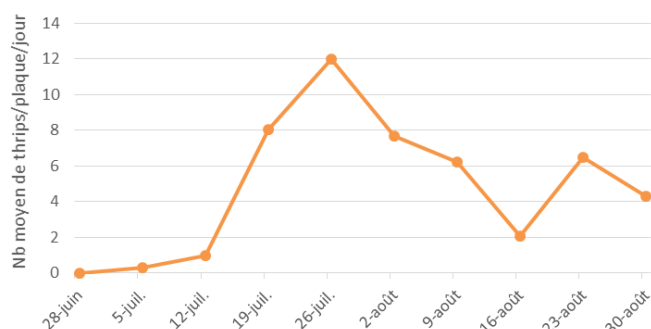
Thrips :Relevé des pièges :

Les captures de thrips sont en léger recul dans la parcelle suivie dans le Calvados.

Observation des cultures :

Dans le Calvados, des thrips sont présents comme les semaines précédentes sur 100% des plants de la parcelle notée. En Haute-Normandie, ils sont relevés dans les 2 parcelles sur 10 à 20% des plants.

Evolution des captures de thrips - Calvados

Modélisation poireau - Thrips Ctifl/Sileban au 1^{er} septembre :**STATION****EMERGENCE**

14-SAINT GABRIEL BRECY	Emergence d'une nouvelle génération d'adulte dans 1 semaine
27-LE NEUBOURG	Emergence d'une nouvelle génération d'adulte dans 1 semaine
76-BEAULIEU	Emergence d'une nouvelle génération d'adulte cette fin de semaine.

Evolution du risque :

Comme la semaine dernière, le risque d'augmentation des populations et donc d'installation des thrips est très important aux vues :

- des conditions climatiques actuelles et à venir,
- des prévisions du modèle.

Restez vigilant, les quelques averses orageuses annoncées ne permettront pas de maîtriser les populations déjà installées. Surveillez vos parcelles.

Teigne :Relevé des pièges :

Les captures sont en recul.

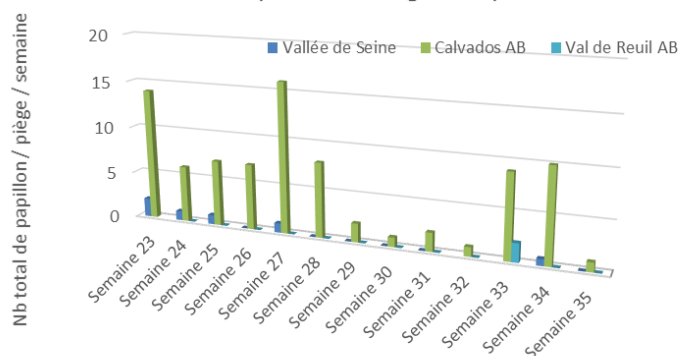
Observation des cultures :

Aucun dégât n'est signalé cette semaine.

Evolution du risque :

Les conditions climatiques sont toujours favorables. Observez régulièrement vos parcelles, notamment dans le Calvados suite aux captures enregistrées mi-août, afin de repérer les toutes petites chenilles.

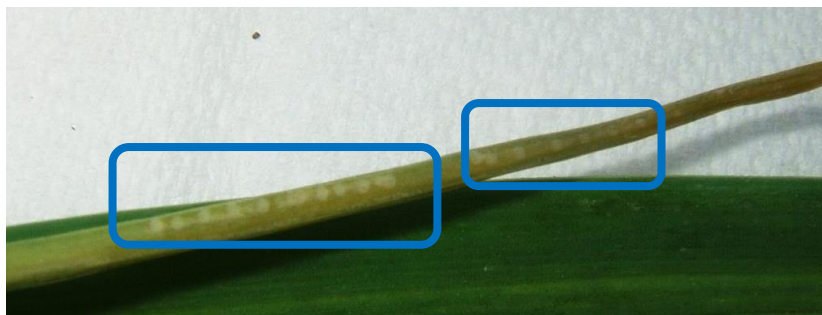
Evolution des captures de teigne du poireau 2016



Mouche mineuse :

Il n'a pas été observé de piqûre de nutrition de la mouche mineuse *Phytomyza gymnostoma* dans le Calvados sur poireaux et sur ciboulette en Haute-Normandie.

Surveillez la présence des piqûres de nutrition qui sont un signe d'activité de la mouche mineuse *Phytomyza gymnostoma* et précèdent de peu la ponte.



Piqûres de nutrition de mouche mineuse (FREDON BN)

Evolution du risque : surveillez la présence de piqûres de nutrition dans vos parcelles, l'activité de cette mouche n'a pas encore débuté.

Rouille :

Très ponctuellement des pustules ont été observées en vallée de Seine dans 1 parcelle.

Les situations sont variables selon les modes de conduite des parcelles, les dates de plantation et les variétés.

Evolution du risque : les conditions sèches actuelles sont peu favorables au développement de cette maladie, restez vigilant en cas de fortes rosées et de variétés sensibles.

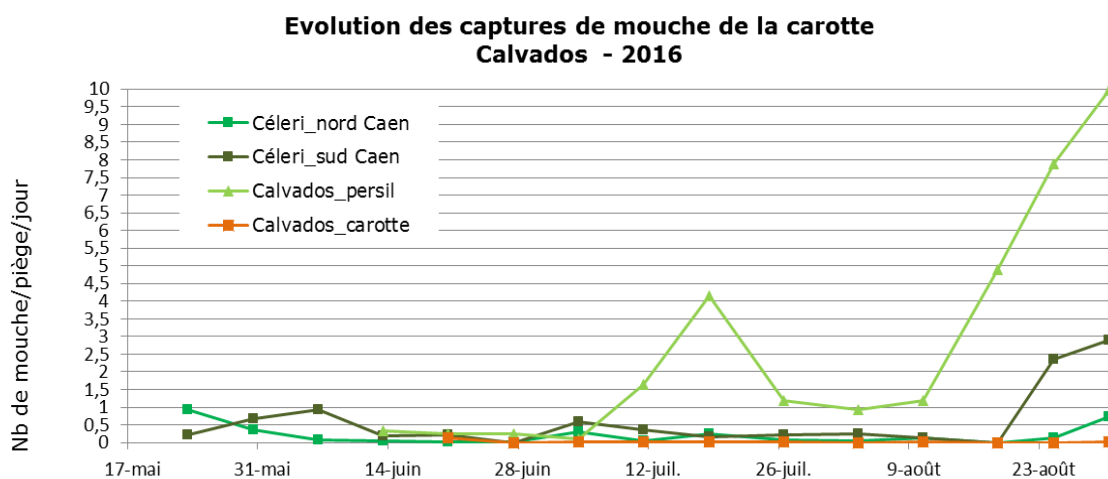
CAROTTE - CELERI - PERSIL :

Suivi : Calvados : 2 parcelles de céleri rave, stade : grossissement, 1 parcelle de persil, stade : 2ème coupe et 4 parcelles de carotte.

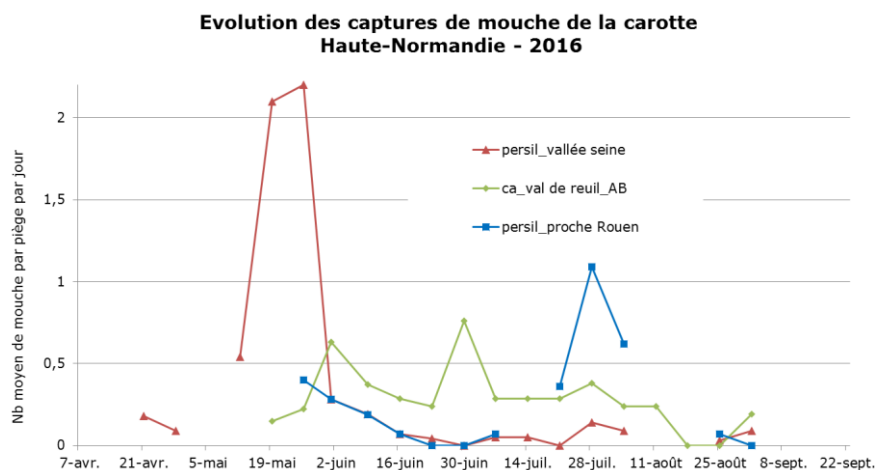
Haute-Normandie : 2 parcelles de persil en AB, 1 parcelle de carotte en AB et 2 parcelles de céleri.

Mouche de la carotte :

Dans le Calvados : une activité est toujours enregistrée dans le Calvados dans la parcelle de persil et les deux parcelles de céleri.



En Haute-Normandie : les captures en augmentation sur les 3 sites de piégeage.



Evolution du risque :

Le second vol est toujours en cours dans le Calvados. Evolution à suivre pour les autres secteurs.

Septoriose :

Cette maladie est présente en Haute-Normandie : très ponctuellement dans 1 parcelle de céleri et sur 10% d'une parcelle de persil.

Evolution du risque :

Le temps sec actuel n'est pas favorable à son développement, à surveiller toutefois en parcelles irriguées.

Mildiou :

Un début d'attaque de mildiou est observé sur une culture de persil plat dans le Calvados.

Evolution du risque :

Le temps sec actuel n'est pas favorable à son développement, à surveiller toutefois en parcelles irriguées et en végétation dense.



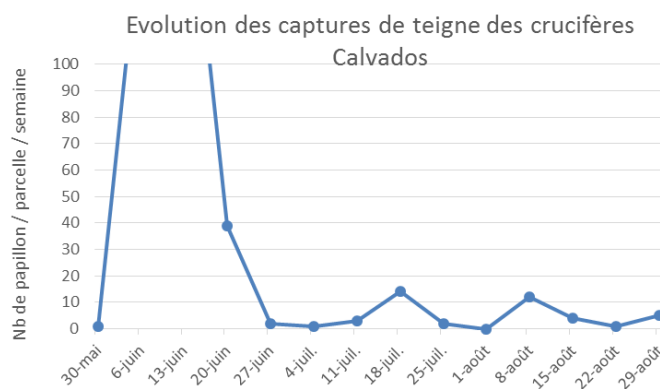
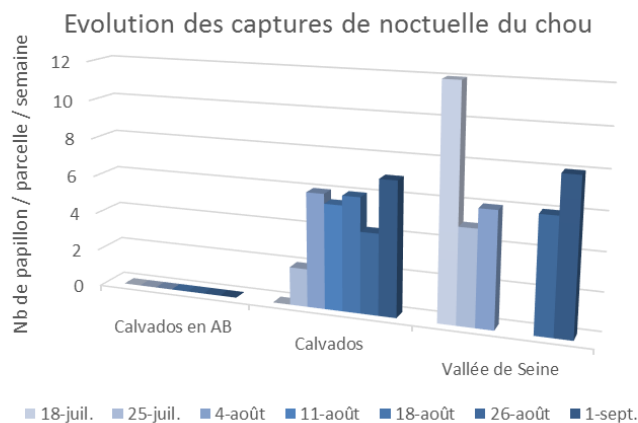
Tache de septoriose sur persil et tache de mildiou sur persil (FREDON BN)

CHOU - RADIS:

Suivi : Calvados : 3 parcelles cabus et chou-fleur et 1 parcelle en AB piégeage de la noctuelle du chou.
Haute-Normandie : 3 parcelles de chou de Milan et 1 parcelle de radis.

Noctuelle du chou, piérides, teigne des crucifères :

Relevé des pièges :

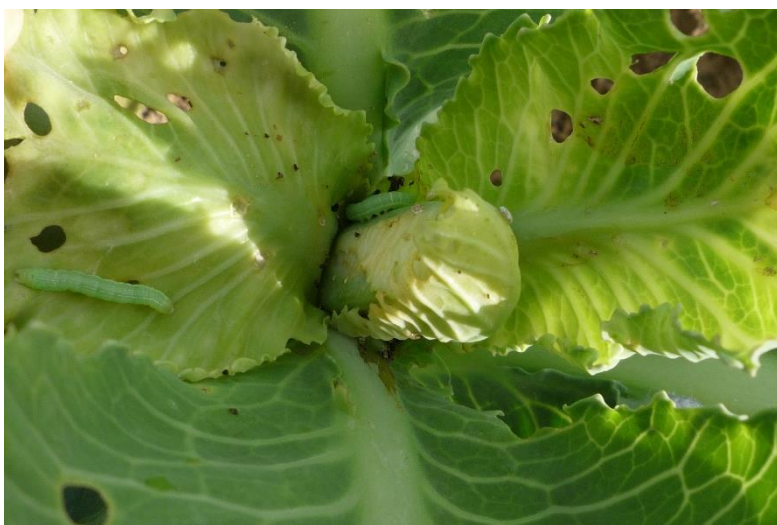


Les captures de noctuelle sont toujours importantes dans les deux secteurs.

Observation des cultures :

Comme la semaine dernière, des chenilles sont constatées dans toutes les parcelles de choux du réseau :

- Pour le Calvados, cette présence est en moyenne de 96% et varie de 72 à 100% selon les parcelles.
- En vallée de Seine, cette présence est en moyenne de 32% et varie de 28 à 42% selon les parcelles.



Chenilles de noctuelle et dégâts
(FREDON BN)

Evolution du risque :

Surveillez vos parcelles, les conditions climatiques sont toujours très favorables au développement des chenilles et de nombreux papillons de piérides sont toujours présents.

Aleurode :

Quel que soit le secteur, des aleurodes sont constatés dans 4 parcelles, sur 14 à 100% des plants.

Evolution du risque :

Les conditions actuelles sèches sont favorables au développement des populations d'aleurodes.

Pucerons :

De petits foyers de pucerons cendrés sont notés dans 1 parcelle en vallée de Seine, sur 7% des plants.

Evolution du risque :

Les conditions climatiques actuelles et à venir sont toujours favorables au développement des colonies de pucerons, surveillez leur présence au cœur des choux. Surveillez la présence et l'action de la faune auxiliaire.

Mildiou :

Il n'est pas observé de tache de cette maladie dans la parcelle de radis.

Evolution du risque :

Les conditions climatiques sèches et ensoleillées actuelles ne sont pas favorables à son développement, à surveiller en cas de rosée et d'irrigation.

FRAISE :

Suivi : Calvados : 3 parcelles, stade : récolte.

***Drosophila suzukii* :**

Suivi du piégeage de *Drosophila suzukii* dans le Calvados sur deux sites, les pièges sont situés à l'extérieur des abris.

INDIVIDU MALE / PIEGE	SEMAINE 29	SEMAINE 30	SEMAINE 31	SEMAINE 32	SEMAINE 33	SEMAINE 34	SEMAINE 35
CALVADOS 1	1	0	2	2	1	4	1
CALVADOS 2	9	6	33	90	44	66	51

Seuil indicatif de risque et évolution du risque :

Comme la semaine dernière, des fruits attaqués ont été observés et signalés dans deux parcelles.

Vigilance permanente et prophylaxie rigoureuse sont indispensables pour éviter sa pullulation :

- Observez très fréquemment la culture pour détecter les premiers dégâts.
- Eliminez les fruits en sur-maturité, endommagés, les mettre dans un conteneur ou dans des sacs étanches placés en plein soleil afin d'éliminer les insectes présents. L'enfouissement des fruits n'est pas efficace.
- Gardez une fréquence de récolte rapprochée, ne pas laisser de fruits en sur-maturité sur les plants.
- Veillez à une bonne aération des cultures (nettoyage régulier des vieilles feuilles), tout ce qui favorise l'humidité doit être évité.

Adulte mâle de *Drosophila suzukii* (FREDON BN)

