



Animatrice référente

Béatrice REAUTE
FREDON BN
02.30.32.16.49
beatrice.reaute.fredonbn@orange.fr

Animatrice suppléante

Marie-Laure WINOCQ
AREXHOR SM
02.35.12.26.22
marie-laure.winocq@astredhor.fr

Directeur de la publication

Sébastien WINDSOR
Président de la Chambre régionale d'agriculture de Normandie

BSV consultable sur les sites de la DRAAF, des Chambres d'agriculture et des partenaires du programme

Abonnez-vous sur

www.chambre-agriculture-normandie.fr

Action pilotée par le Ministère chargé de l'agriculture et le Ministère chargé de l'environnement, avec l'appui financier de l'Agence Française pour la Biodiversité, par les crédits issus de la redevance pour pollutions diffuses attribués au financement du plan Ecophyto2.



Suivi sanitaire des 2 dernières semaines Répartition géographique des observations ponctuelles réalisées

	Production				Distribution / Vente	
	Pépinière		Horticulture		Produits finis	
Secteur géographique	Département 14 - 50 - 61	Département 27 - 76	Département 14 - 50 - 61	Département 27 - 76	Département 14 - 50 - 61	Département 27 - 76
Nb d'observations	0	0	1	5	2	4
1 observation = 1 établissement à une date donnée						
Suivi piégeages						
Pyrale du buis						
<i>Duponchelia fovaalis</i>						

L'essentiel à retenir

Météorologie :

Des averses et des températures fraîches vont se poursuivre encore quelques jours mais un retour à un temps ensoleillé est annoncé pour la semaine prochaine.

Horticulture :

- Ravageurs : vigilance sur les acariens, les pucerons et les thrips.
- Maladie : présence d'oïdium.

Pépinière :

- Ravageurs : reprise d'activité de la pyrale du buis et foyers de phytopte sur poirier, de pucerons mais présence des auxiliaires.
- Maladie : cloque du pêcher.

Production de *Viburnum tinus* en conteneurs sous abri en Protection Biologique Intégrée

Site : station expérimentale
Durée de l'essai : 2012-2013
Espèces : *Viburnum tinus*

Situation de production : abri froid (multichapelle)

Type de production : culture en pots de 3 litres de mars à septembre

Conduite : Protection Biologique Intégrée

Dispositif expérimental : une multichapelle de 500 m² dans laquelle le dispositif occupe 30 m²

Système de référence : un système de référence (dispositif identique au précédent) a été mis en place en parallèle. Ces données sont complétées par une référence nationale moyenne.

A retrouver sur le site Ecophytopic la fiche **Production de *Viburnum tinus* en conteneurs sous abri en PBI**

http://www.ecophytopic.fr/sites/default/files/Fiche%20SYSTEME_HORTIPEPI_CDHR_Viburnum.pdf

HORTICULTURE

Les ravageurs

Acariens (2 établissements concernés) :

La présence de tétranyques a été signalée sur un lot d'hortensia et sur quelques achillées.

Sous serre, quelques tarsonèmes ont été observés sur un petit lot d'*Impatiens balsamina*. Les apex des plantes sont crispés.

Evolution à suivre : à surveiller sous abri, les conditions chaudes et sèches leur sont favorables.

Prophylaxie :

- ↻ Favorisez l'aération notamment par un distançage des plantes.
- ↻ Désherbez la serre et ses abords ;
- ↻ Surveillez à proximité des points les plus chauds de la serre ;
- ↻ Maintenez une hygrométrie élevée (mouiller les allées de la serre) et limitez les fortes températures (aérer lors des périodes d'ensoleillement).



Adulte et œuf de tétranyque

Pucerons (5 établissements concernés) :

Dans les établissements de plantes à massif suivis ces 2 dernières semaines, il n'a pas été observé de gros foyers de pucerons : présence de quelques foyers sur bégonia (identifié *Aulacorthum solani*), sauge (identifié *Aphis gossypii*), verveine, géranium zonal et géranium lierre.

Un foyer assez important a été signalé sur un lot de dipladenia entraînant des déformations des feuilles.

Evolution à suivre : à surveiller particulièrement sous abri.

Prophylaxie :

- ↻ Surveillez l'ensemble de vos cultures : les premiers foyers sont souvent localisés sur quelques sujets.
- ↻ Soyez vigilants sur les plantes suspendues : les pucerons y évoluent plus rapidement, la température étant supérieure.
- ↻ Surveillez à proximité des points chauds de la serre.

Thrips (2 établissements concernés) :



Adulte de thrips

La présence de Thrips (larves et adultes) a été observée sur de nombreuses plantes à massif : géranium lierre simple et double, verveine, lobelia, cléome, dalhia, œillet d'inde, bidens, sauge et achillée.

Des dégâts sont observés avec des traces de piqûres sur les feuilles.

Evolution à suivre : à surveiller. La température est le facteur essentiel jouant sur le développement du thrips : plus la température est proche de 25-30°C, plus le cycle est court. Par exemple, sur culture de chrysanthèmes, la durée du cycle de développement est de 46 jours à 15°C et seulement 15 jours à 25 °C.

Prophylaxie :

- ↻ Éliminez les fins de séries qui peuvent contaminer les nouvelles cultures.
- ↻ Ne négligez pas les pieds mère qui servent de refuge.
- ↻ Surveillez les plants lors des arrivages (végétaux de négoce et mise en place des cultures).
- ↻ Le piégeage des adultes sur des panneaux chromatiques bleus permet d'évaluer les populations.

Les maladies

Oïdium (1 établissement concerné) :

Sous serre, une forte présence d'oïdium a été observée sur des mini-rosiers.

Evolution à suivre : les nuits fraîches, l'humidité matinale et l'ensoleillement de la journée sont des conditions favorables à son développement.

Prophylaxie :

- ↻ Favorisez l'aération notamment par un distançage des plantes.

PEPINIERE

Dans plusieurs points de vente, plusieurs lots d'hortensia et de *Photinia sp* ont subi les gelées de ces dernières semaines entraînant des brûlures des feuilles ou des jeunes pousses.

Les ravageurs

Acariens (3 établissements concernés) :

- Cultures fruitières :



Sur poirier en conteneur, des attaques modérées du phytopte du poirier ont été observées. Il s'agit d'un minuscule acarien qui provoque l'érinose du poirier (*Eriophyes piri*). Les piqûres évoluent en galles qui d'abord de couleur vert clair, parfois rouge, deviennent brunes et noires par nécroses.

Evolution à suivre : à surveiller, les acariens vont multiplier les générations à l'abri des galles.

Phytopte du poirier
(FREDON HN)

Pucerons (4 établissements concernés) :

En extérieur, de gros foyers de pucerons ont été observés sur rosier, *Viburnum opulus* (identifié *Aphis fabae*), *Rhododendron* et groseillers.



Dans les foyers, les auxiliaires sont également présents : adultes de coccinelles, adultes et larves de syrphes.

Evolution à suivre : surveillez l'évolution des populations mais aussi la présence de la faune auxiliaire.



Pucerons et adulte de coccinelle sur *Viburnum opulus*.



Larve et adulte de syrphe dans un foyer de pucerons sur rosier.

Psylles (1 établissement concerné) :

Des adultes et des larves de psylles ont été observés au revers des feuilles d'olivier.

Evolution à suivre : à surveiller, de gros foyers peuvent provoquer la formation de fumagine.

Pyrale du buis (2 établissements concernés) :

Des chenilles (à différents stades) de la pyrale de buis ont été observées sur 2 sites (au sud-est de Caen et à l'est d'Evreux).

Après avoir passé l'hiver dans un cocon tissé entre deux feuilles, les chenilles ont repris leur activité dès les beaux jours. Elles dévorent les feuilles des buis pouvant aller jusqu'à l'écorce. Elles sont particulièrement voraces et peuvent entraîner la mort des buis.

Evolution à suivre : les chenilles vont continuer à se développer. Observez les feuilles à la recherche des premiers symptômes.

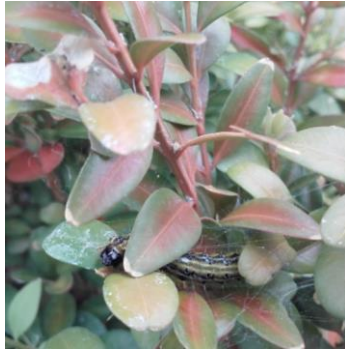


Photo de gauche : dégât sur buis, début de défoliation.
Photo de droite : chenille de pyrale du buis cachée dans le feuillage.



Photo de gauche : dégât sur buis, forte défoliation.
Photo de droite : chenille de pyrale du buis avec présence de toile.
(FREDON HN)

Les maladies

Cloque du pêcher (1 établissement concerné) :

Dès le débourrement des premières feuilles, des attaques de cloque du pêcher, *Taphrina deformans*, ont été constatées. Les spores de ce champignon se conservent sous les écailles des bourgeons pendant le repos végétatif. La contamination se fait juste au débourrement et les dégâts se sont constatés maintenant.

Evolution à suivre : Un temps frais et humide favorise le développement de ce champignon.

Prophylaxie :

- ↳ Lors de fortes attaques, éliminez les bouquets de feuilles cloquées.
- ↳ A l'automne, ramassez les feuilles malades.



Cloque du pêcher,
Taphrina deformans

Prochain BSV le jeudi 23 mai.



Note nationale BSV



Les abeilles, des alliées pour nos cultures : protégeons-les !

Souvenez-vous des bonnes pratiques phytosanitaires, retrouvez ci-dessous la note nationale « Les abeilles » :

http://draaf.normandie.agriculture.gouv.fr/IMG/pdf/Note_nationale_abeilles_et_pollinisateurs_2018_v12_def_cle817a9c.pdf

Crédit photos : FREDON BN
sauf mention particulière

Ce bulletin est une publication gratuite, réalisée en partenariat avec

Chambres d'agriculture, ASTREDHOR SM, DRAAF Normandie et producteurs, FREDON BN, FREDON HN, Lycée horticole de Coutances, les jardins suspendus de la Ville du Havre