

BSV n°08. Jeudi 31 mai 2018

Suivi sanitaire des 15 derniers jours

Répartition géographique des observations ponctuelles réalisées

Secteur géographique	Production				Distribution/Vente	
	Pépinière		Horticulture		Produits finis	
	Basse-Normandie	Haute-Normandie	Basse-Normandie	Haute-Normandie	Basse-Normandie	Haute-Normandie
Nombre d'observations	9	2	2	1	0	0
1 observation = 1 établissement à une date donnée						
Suivi Piégeage Pyrale du buis	5	5				



Animateur référent

Béatrice REAUTE
FREDON BN
02.31.46.96.52
beatrice.reaute.fredonbn@orange.fr

Animateur suppléant

Marie-Laure WINOCQ
AREXHOR SM
02.35.12.26.22
marie-laure.winocq@astredhor.fr

Directeur de la publication

Daniel GENISSEL
Président de la Chambre
régionale d'agriculture de
Normandie

BSV consultable sur les sites
de la DRAAF, des Chambres
d'agriculture et des partenaires du
programme

Abonnez-vous sur

www.chambre-agriculture-normandie.fr

Action pilotée par le Ministère chargé
de l'agriculture et le Ministère chargé
de l'environnement, avec l'appui
financier de l'Agence Française pour
la Biodiversité, par les crédits issus
de la redevance pour pollutions
diffuses attribués au financement du
plan Ecophyto2.



L'essentiel à retenir

Météorologie :

La période orageuse se poursuit encore avec des précipitations parfois importantes dans certains secteurs. Les températures sont de saison.

Horticulture :

- Ravageurs : vigilance sur les pucerons et les thrips.

Pépinière :

- Ravageurs : présence d'acariens, de cèphe du poirier, nombreux nids d'hyponomeutes, de pucerons, quelques psylles, charançon rhynchite coupe-bourgeon, du tigre du pieris, tordeuse des pousses du pin.
- Maladies : chalarose sur frêne, chancre européen, cloque du pêcher, entomosporiose, oïdium, plomb parasite, tavelure.

Piégeage : installation des pièges pyrale du buis

Connaissez-vous les auxiliaires ?

10 questions pour vous mesurer



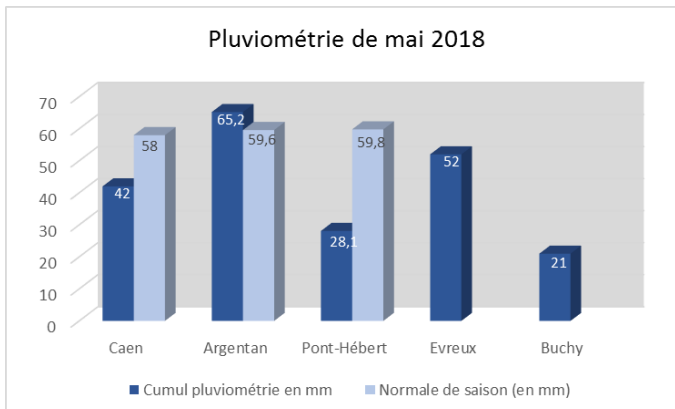
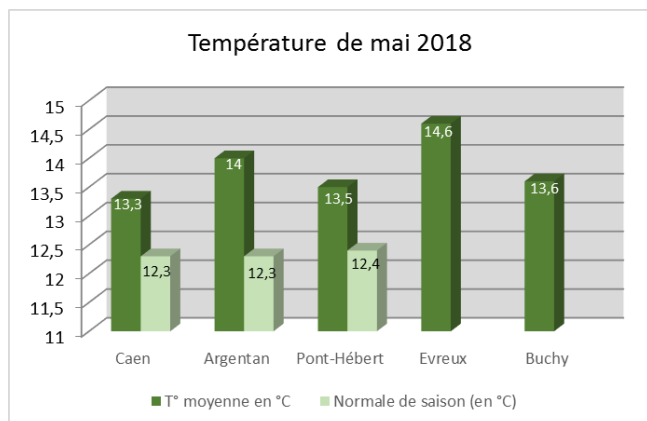
A retrouver sur le site Ecophytopic :

<http://www.ecophytopic.fr/reconnaissance-dauxiliaires-2>

METEOROLOGIE

Point sur le mois de mai :

Source : donnée météo
CRAN Normandie



Sur l'ensemble du mois de mai, les températures sont nettement supérieures aux normales de saison. Elles ont été quasi estivales autour de la semaine 21. Le temps d'ensoleillement a été important pour la Normandie (même supérieur à certaines zones du sud de la France).

Les pluviométries sont pratiquement toutes inférieures aux normales de saison. Elles sont extrêmement variables d'un secteur à l'autre dues aux précipitations de début de mois et aux orages (avec parfois de la grêle) de ces derniers jours.

Ces précipitations devraient être très favorables à la reprise des plantations de printemps qui souffraient d'un manque d'eau.

HORTICULTURE

Les ravageurs

Mouche des terreaux (1 établissement concerné) :

Des adultes de mouche des terreaux ont été observés dans le substrat et piégés sur des panneaux englués positionnés à proximité d'une culture de géranium zonal et géranium lierre.

Evolution à suivre : à surveiller. Les dégâts sont causés par la larve. Elle pénètre dans les racines des jeunes plants et remonte jusqu'à la racine principale et le collet. La plante infestée casse et meurt.

Prophylaxie :

↳ Evitez les excès d'humidité et les terreaux très humifères.

Pucerons (2 établissements concernés) :

Dans les établissements participants aux réseaux d'observation, de gros foyers ont été signalés : présence sur fuchsia, gaura, verveine, ipomée, *Calibrachoa* et également sur plantes aromatiques (*Stevia rebaudiana* 'Sweet Honey' et basilic).

Evolution à suivre : à surveiller sous abri, les conditions météo sont favorables à leur développement.

Prophylaxie :

↳ Surveillez l'ensemble de vos cultures : les premiers foyers sont souvent localisés sur quelques sujets.
↳ Surveillez à proximité des points les plus chauds de la serre.

Thrips (2 établissements concernés) :

Sous serre, *Frankliniella occidentalis* a été observé sur célosie plumeuse et sur fleurs de géranium lierre.

Ce bulletin est une publication gratuite, réalisée en partenariat avec notamment :

AREXHOR SM, CAT LE BELLAIE, Chambres d'agriculture de Normandie, HORTI PEPI, DRAAF Normandie, les jardins suspendus de la Ville du Havre, Lycée agricole et horticole de Coutances et les producteurs

Evolution à suivre : à surveiller sous abri, les conditions météo sont favorables à leur développement.

La durée du cycle varie en fonction de la température et de la plante hôte, elle fluctue de 34 jours à 15°C à 13 jours à 30°C.



Adulte de thrips

Prophylaxie :

- ↪ Éliminez les fins de séries qui peuvent contaminer les nouvelles cultures.
- ↪ Ne négligez pas les pieds mère qui servent de refuge.
- ↪ Le piégeage des adultes sur des panneaux chromatiques bleus permet d'évaluer les populations.

Les maladies

Oïdium (1 établissement concerné) :

La présence d'oïdium a été observée sur une culture de sauge variété 'Ictericia'.



Evolution à suivre : les nuits fraîches, l'humidité matinale et l'ensoleillement de la journée sont des conditions favorables à son développement.

Prophylaxie :

- ↪ Favorisez l'aération notamment par un distançage des plantes.

Oïdium sur sauge
AREXHOR SM

PEPINIERE

Les ravageurs

Acariens (5 établissements concernés) :

- Cultures fruitières :

Plusieurs attaques d'érirose ont été observées :

- *Eriophyes piri* sur poirier, attaques modérées (cf BSV n°7 – 2018).
- *Eriophyes erineus* sur noyer, début d'attaque.

Evolution à suivre : à surveiller, ces acariens vont multiplier les générations à l'abri des galles.

- Cultures ornementales :

Sous abri, plusieurs foyers de tétranyque ont été signalés :

- foyers importants avec dégâts sur *Leycesteria formosa*, sur rosier polyantha (variété 'little white pet') et grimpant et sur spirée 'Billardi' ;
- faibles foyers sur hortensia et *Sorbaria sorbifolia*.

Les tétranyques sont reconnaissables notamment par la présence de toile qu'ils tissent à la face inférieure des feuilles.



Toile causée par Tétranyque
sur *Leycesteria formosa*

Evolution à suivre : à surveiller sous abri, les conditions météo sont favorables à leur développement.

La durée du cycle du *Tetranychus urticae* est fortement influencée par des températures élevées et une atmosphère sèche (sur le rosier par exemple, le cycle se réalise en 33 jours à 15°C et en 10 jours à 25 °C).

Prophylaxie :

- ↪ Favorisez l'aération notamment par un distançage des plantes et l'ouverture des abris.
- ↪ Éliminez les plantes trop atteintes.

Aphrophore écumeuse (2 établissements concernés):

De nombreux « crachats de coucou » ont été aperçus sur divers arbres et arbustes. Ces amas spumeux cachent en réalité une larve d'aphrophore, *Philaenus spumarius*. Ces larves vont atteindre leur maturité au cours de l'été.

Evolution à suivre : ces amas sont inesthétiques mais n'ont pas d'incidence pour les plantes. Cependant, l'aphrophore écumeuse comme tous les insectes piqueurs-suceurs peut être vectrice de virus ou de bactériose.

Cécidomyies (2 établissements concernés) :

Quelques larves de cécidomyie (*Dasineura pyri*) ont été constatées sur poirier. Dans les pépinières observées (Manche), les cas sont relativement faibles.

Evolution à suivre : risque en cours. On compte 3 à 6 générations par an.

Observez attentivement les foyers afin de détecter la présence de la faune auxiliaire.

Cèphe du poirier (3 établissements concernés) :

De nombreux dégâts de la cèphe du poirier (*Janus compressus*) ont été constatés dans des pépinières fruitières de la Manche.

Les jeunes pousses fanent, se recourbent en crosse et se dessèchent. A la base de la pousse attaquée, on observe la présence de piqûres disposées en hélice. Ce dessin sur la tige est caractéristique des attaques de cèphe et permet de ne pas confondre ces dégâts avec ceux dus au feu bactérien.

Evolution à suivre : pas de suivi particulier nécessaire.



Cèphe du poirier et piqûre en hélice

Charançons (1 établissement concerné) :



Sur pommier et poirier, des dégâts de rhynchites coupe-bourgeons ont été observés dans l'Orne. Les dégâts correspondent à de jeunes pousses sectionnées pour la ponte et qui fanent par la suite. Leur présence est localisée à quelques sujets.

Evolution à suivre : à suivre en cas de forte présence sur jeunes sujets, il s'agit d'un ravageur secondaire et généralement anecdotique.

Dégât caractéristique de rhynchite coupe-bourgeons

Hyponomeutes (6 établissements concernés) :

De nombreux nids d'hyponomeutes ont été observés :

- *Yponomeuta cagnagella* sur fusain d'Europe (notamment la variété 'red cascade') à l'extérieur et sous abris.
- *Yponomeuta malinellus* sur pommier.

Evolution à suivre : période de risque en cours. Les dégâts peuvent être importants car les chenilles se nourrissent des feuilles et peuvent provoquer une défoliation totale de certains sujets.

Suivant les besoins alimentaires, plusieurs nids successifs sont construits, et ce jusqu'à la nymphose qui se passe en juin dans un nid collectif. La durée de développement de la nymphe est généralement de 2 semaines.

Contrairement aux chenilles du bombyx cul-brun (cf BSV n°7-2018), ces chenilles ne sont pas urticantes.



Prophylaxie :

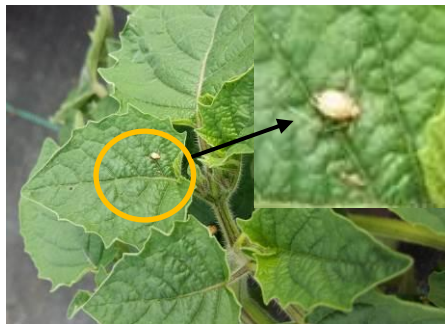
- ↪ Détruisez les nids dès leur apparition.
- ↪ Favorisez la présence d'auxiliaires dont les punaises prédatrices (*Miridae*).

Pucerons (8 établissements concerné) :

La présence de pucerons a été signalée sur de nombreux végétaux.

• Cultures ornementales :

Sous abri :



Puceron parasité
AREXHOR SM

Les foyers sont faibles à modérés et observés sur *Pittosporum*, *Photinia fraseri*, *Cornus sericea*, *Drimys winteri*, *Arbutus unedo*, *Viburnum odoratissimum*.

Un gros foyer a toutefois été signalé sur *Physalis pruinosa* 'Preciosa'.

En extérieur :

Quelques foyers ont été observés sur groseillers (*Cryptomyzus ribis*).

Dans certains foyers, des pucerons parasités par des hyménoptères (*Aphidius*) ont été observés.

• Cultures fruitières :

En production fruitière, il est observé :

- puceron cendré sur pommier (forme aptère): pas encore de gros foyers, à surveiller ;
- puceron vert sur pommier : faibles foyers localisés sur quelques pieds ;
- puceron lanigère sur pommier : foyers localisés sur quelques plants ;
- puceron noir sur cerisier (*Myzus cerasi*): attaque modérée, présence sur jeunes pousses.

Dans les foyers, la faune auxiliaire est très présente : nombreuses larves, nymphes et adultes de coccinelles, quelques larves et adultes de syrphes.

• Conifères :

Un important foyer du Chermès du pin (*Pineus pini*) a été observé dans la Manche. Les dégâts sont importants avec un développement de fumagine. Les générations de pucerons aptères se succèdent sur le même plant et forment des colonies qui sécrètent des quantités importantes de filaments cireux blancs d'aspect duveteux.

Evolution à suivre : à surveiller, les conditions météo sont favorables à leur développement.

Surveillez également la présence d'auxiliaires. Les larves de coccinelles sont très présentes dans les parcelles.



Dégât du Chermès du pin



Larve de coccinelle et pupa de syrphe

Psylles (2 établissements concernés) :

En extérieur, des larves du psylle du frêne (*Psyllopsis fraxini*) ont à nouveau été observées (cf BSV n°7-2018).

Quelques adultes de psylle du poirier (*Cacopsylla pyri*) ont été observés localement sans faire de dégât.

Evolution à suivre : développement larvaire en cours, ravageurs mineurs.

Tigre du Pieris (1 établissement concerné) :

Que ce soit en extérieur ou sous abris, la présence d'adultes du tigre du Pieris, *Stephanitis takeyai*, a été observée sur l'ensemble d'une culture de *Pieris japonica*. Les dégâts sont importants avec de nombreuses piqûres de nutrition.

Evolution à suivre : risque en cours. Surveillez les premières apparitions d'adultes car on compte plusieurs générations par an.

Ce bulletin est une publication gratuite, réalisée en partenariat avec notamment :

AREXHOR SM, CAT LE BELLAIE, Chambres d'agriculture de Normandie, HORTI PEPI, DRAAF Normandie, les jardins suspendus de la Ville du Havre, Lycée agricole et horticole de Coutances et les producteurs

Tordeuse des pousses du pin (1 établissement concerné) :

Des attaques de tordeuses des pousses du pin, *Rhyacionia buoliana*, ont été observées sur 70% des pins. Ce sont les chenilles qui causent les dégâts en se nourrissant des pousses en croissance dans lesquelles elles vont tisser un cocon pour se nymphosier. Les jeunes pousses jaunissent et finissent par se dessécher. Les dégâts peuvent être importants si la pousse principale est atteinte. Sur les branches secondaires, les branches peuvent être déformées.



Nymphe et dégât de la tordeuse du pin

Evolution à suivre : La période de risque est en cours. Couper et brûler les pousses attaquées avant la nymphose.

Suivi piégeage de la Pyrale du Buis :



Pour la 3^{ème} année consécutive, des producteurs de la filière Cultures ornementales et des collectivités du réseau Jardins, Espaces Végétalisés et Infrastructures (JEVI) participent au dispositif de piégeage de la pyrale du buis.

Piège et adulte de
Pyrale du buis

Ce réseau de piégeage permet :

- d'évaluer la vitesse d'installation de ce ravageur dans la région Normande. Les premiers individus ont été observés en 2015 sur Caen.
- de suivre les 1^{ère} données sur le vol de la pyrale du buis sur le site de Caen.

L'installation des pièges a débuté en semaine 20. Aucun vol n'a été enregistré pour le moment. Sur le site de Caen, l'activité des chenilles est importante : fortes défoliations des buis.

Evolution à suivre : surveillez les pièges, les chenilles vont rentrer en nymphose.

Les maladies

Chalara fraxinea (1 établissement concerné) :

Des sujets de *Fraxinus excelsior* présentent des symptômes de la chalarose du frêne. Ces sujets sont situés dans le centre Manche (cf BSV n°7-2018).

Les principaux symptômes sont des nécroses corticales avec couleur orangée de l'écorce. Les plants atteints ne sont plus commercialisables.

Prophylaxie :

- ↳ Détruire les plants contaminés.

Chancre européen (1 établissement concerné) :

Dans une production de la Manche, quelques pommiers présentent des chancres européens plus ou moins importants provoqués par le champignon *Nectria galligena*.

Evolution à suivre : les contaminations se font au printemps et surtout à l'automne lorsque le temps est doux et pluvieux. Le risque est présent dès qu'il y a du chancre : les pluies disséminent les spores de ce champignon provoquant de nouvelles contaminations.

Prophylaxie :

- ↳ Eliminez les sujets ou rameaux atteints.
- ↳ Désinfectez vos outils entre les sujets pendant les opérations culturales.
- ↳ Evitez les excès d'azote.

Cloque du pêcher (1 établissement concerné) :

De nouvelles attaques de la cloque du pêcher, *Taphrina deformans*, ont été constatées. Les feuilles sont modérément attaquées. Les spores de ce champignon se conservent sous les écailles des bourgeons pendant le repos végétatif.

Ce bulletin est une publication gratuite, réalisée en partenariat avec notamment :

AREXHOR SM, CAT LE BELLAIE, Chambres d'agriculture de Normandie, HORTI PEPI, DRAAF Normandie, les jardins suspendus de la Ville du Havre, Lycée agricole et horticole de Coutances et les producteurs

Evolution à suivre : Un temps frais et humide favorise le développement de ce champignon. Mais on ne fait que constater les dégâts des contaminations qui ont eu lieu avant le débourrement.

Entomosporiose (1 établissement concerné) :

Des taches d'entomosporiose ont été observées sur les feuilles de *Cydonia* et d'aupébine. Les attaques sont encore faibles.

Evolution à suivre : à surveiller, ce champignon est favorisé par un temps humide et des températures de 20°C. En cas de forte attaque, une chute prématurée des feuilles est à prévoir en début d'été.

Oïdium (1 établissement concerné) :

Sous abri :

Des taches d'oïdium ont été observées sur 15% d'une culture de groseiller (*Rubus idaeus* 'Ruby beauty') et sur l'ensemble d'une culture d'ancolie.

En extérieur :

Des taches d'oïdium ont été observées localement sur de jeunes porte greffe de pommier.



Oïdium sur *Rubus idaeus* 'Ruby beauty'
AREXHOR SM

Evolution à suivre : à surveiller, l'alternance de nuits fraîches avec une forte hygrométrie matinale et des journées ensoleillées sont favorables à l'oïdium. Les jeunes feuilles sont très sensibles.

L'oïdium n'aime pas la pluie. Le champignon se développe à des températures comprises entre 10 et 20°C.

Plomb parasitaire (2 établissements concernés) :



Des cas de plomb parasitaire ont été signalés sur *Prunus*. Cette maladie due au champignon *Stereum purpureum* s'observe principalement sur les *Prunus* ornementaux et fruitiers. Elle se caractérise par une coloration gris-bleu du feuillage. Son nom lui vient des reflets métalliques que lui confèrent ces couleurs.

Plomb parasitaire
Stereum purpureum

Evolution à suivre : il convient d'éliminer les sujets atteints afin d'éviter les fructifications du champignon et ainsi favoriser sa transmission à des sujets sains par des opérations de taille ou de greffage. Les arbres sont condamnés à plus ou moins long terme.

Tavelure (1 établissement concerné) :

Quelques taches de tavelure, *Venturia inaequalis*, ont été observées sur pommiers.

Evolution à suivre : risque en cours, expression de la contamination primaire. La germination des spores nécessite que le feuillage reste humide pendant une durée d'autant plus courte que la température moyenne est élevée.



Taches de tavelure sur pommier
FREDON HN

Prochain BSV le jeudi 14 juin.



Note nationale BSV



http://draaf.normandie.agriculture.gouv.fr/IMG/pdf/Note_nationale_abeilles_et_pollinisateurs_2_018_v12_def_ble817a9c.pdf

**Les abeilles, des alliées pour nos cultures :
protégeons-les !**

Crédit photos : FREDON BN
sauf mention particulière

Ce bulletin est une publication gratuite, réalisée en partenariat avec notamment :

AREXHOR SM, CAT LE BELLAIE, Chambres d'agriculture de Normandie, HORTI PEPI, DRAAF Normandie, les jardins suspendus de la Ville du Havre, Lycée agricole et horticole de Coutances et les producteurs