

## Répartition géographique des observations ponctuelles réalisées et des dispositifs de piégeage pour ce BSV

Rappel						
1 observation = 1 établissement à une date donnée						
Suivi piégeage = nombre d'établissements participant au dispositif						
	Production				Distribution/Vente	
	Pépinière		Horticulture		Produits finis	
Secteur géographique	Basse-Normandie	Haute-Normandie	Basse-Normandie	Haute-Normandie	Basse-Normandie	Haute-Normandie
Nombre d'observations	13	2	3	0	0	0
Suivi Piégeage Pyrale du buis	5	6				
Suivi Piégeage <i>Duponchelia fovealis</i> sur cyclamen			6	6		

## Suivi sanitaire des 10 derniers jours

### L'essentiel à retenir :

La météo est toujours aussi estivale. Cependant, le retour des précipitations est annoncé. Ce temps est moins favorable au développement des ravageurs et favorable aux maladies de type rouille. Pour les piégeages, de nouvelles pyrales du buis ont été piégées sur Caen en JEVI et finalement une légère hausse des captures a été observée. Des jeunes chenilles ont été signalées sur le site. Observez vos buis ! Quant à *Duponchelia*, les captures sont toujours aussi disparates.

## Pépinière

### Les maladies

#### Arbres fruitiers

#### Chancre européen (1 établissement concerné) :

Dans une production de la Manche, de nombreux pommiers présentent des chancres européens plus ou moins importants provoqués par le champignon *Nectria galligena*.



Veillez à éliminer les sujets atteints et à bien désinfecter vos outils entre les sujets pendant les opérations culturales !

Evolution à suivre : les conditions à risque se retrouvent surtout au printemps et à l'automne. En effet, il faut un temps humide et la température optimale est comprise entre 10°C et 16°C.

#### Entomosporiose (2 établissements concernés) :

De fortes attaques d'entomosporiose, *Entomosporium maculatum*, ont été constatées sur cognassiers et néfliers d'Allemagne avec des dégâts modérés.

Evolution à suivre : ce champignon prolifère par temps humide accompagné de températures fraîches. Le temps actuel n'est pas favorable. Une chute prématurée des feuilles est à prévoir sur les lots fortement atteints.



Entomosporiose sur néflier d'Allemagne  
FREDON BN

**FREDON**  
Basse Normandie

**Animateur référent**  
Damien LOISEL  
FREDON BN  
02.31.46.96.52  
d.loisel.fredonbn@orange.fr

**Animateur suppléant**  
Marie-Laure WINOCQ  
AREXHOR SM  
02.35.12.26.22  
marie-laure.winocq@astredhor.fr

**Directeur de la publication**  
Daniel GENISSEL  
Président de la Chambre régionale d'agriculture de Normandie

**BSV consultable sur les sites des DRAAF, des Chambres d'agriculture**

**Abonnez-vous sur**  
[www.normandie.chambagri.fr](http://www.normandie.chambagri.fr)

Action pilotée par le ministère chargé de l'agriculture, avec l'appui financier de l'Office national de l'eau et des milieux aquatiques, par les crédits issus de la redevance pour pollutions diffuses attribués au financement du plan Ecophyto.



MINISTÈRE  
DE L'AGRICULTURE  
DE L'AGROALIMENTAIRE  
ET DE LA FORÊT



**Plomb parasitaire (2 établissements concernés) :**



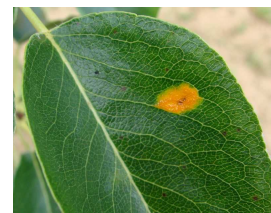
Des cas de plomb parasitaire ont été signalés sur *Prunus*. Cette maladie due au champignon *Stereum purpureum* s'observe principalement sur les *Prunus* ornementaux et fruitiers. Elle se caractérise par une coloration gris-bleu du feuillage. Son nom lui vient des reflets métalliques que lui confèrent ces couleurs.

Plomb parasitaire  
*Stereum purpureum*  
FREDON BN

**Evolution à suivre :** il convient d'éliminer les sujets atteints afin d'éviter les fructifications du champignon et ainsi favoriser sa transmission à des sujets sains par des opérations de taille ou de greffage. Les arbres sont condamnés à plus ou moins long terme.

**Rouille grillagée du poirier (3 établissements concernés) :**

La rouille grillagée du poirier provoquée par le champignon *Gymnosporangium sabinae* a été observée dans 3 productions. Des taches orange parsemées de pustules noires apparaissent sur les feuilles. Plus tard, de petites excroissances verruqueuses laissant échapper des spores brun-jaunâtres apparaîtront à la face inférieure. Ces taches sont l'expression estivale de ce champignon qui poursuit son cycle de septembre à mai sur genévrier. De fortes attaques peuvent être nuisibles aux jeunes plants.



Rouille grillagée sur poirier  
*Gymnosporangium sabinae*  
FREDON BN



Evitez la proximité de l'hôte alternant qui est le genévrier.

**Evolution à suivre :** expression visible.

**Arbres et arbustes d'ornement**

**Anthracnose (2 établissements concernés) :**



Des dégâts d'anthracnose du platane, *Apiognomonina veneta*, et d'anthracnose sur saule ont été observés.

**Evolution à suivre :** contamination déjà bien avancée, pour diminuer les risques d'infection d'une année sur l'autre, éliminez les feuilles au sol.

Symptômes d'anthracnose sur *Platanus occidentalis*  
FREDON BN

**Entomosporiose (2 établissements concernés) :**

De fortes attaques d'entomosporiose, *Entomosporium maculatum*, ont été constatées sur aubépine.

**Evolution à suivre :** ce champignon prolifère par temps humide accompagné de températures fraîches. Le temps actuel n'est pas favorable. Une chute prématurée des feuilles est à prévoir sur les lots fortement attaqués.



Entomosporiose sur aubépine  
FREDON HN

**Galles de l'azalée (1 établissement concerné) :**



Galle en développement / Galle mature  
Galles provoquées par *Exobasidium vaccinii*  
FREDON BN

Des galles foliaires d'azalée ont été observées sur quelques *Azalea japonica* en culture hors-sol à l'extérieur. Les galles observées sont souvent matures. Enlevez les galles avant l'apparition des spores blanches et retirez toutes les feuilles affectées manuellement puis les brûler. Les spores sont transportées par l'eau.



Préférez un arrosage au goutte à goutte à l'aspersion.

**Evolution à suivre :** ce champignon prolifère par temps humide accompagné de températures fraîches. Le retour des précipitations est favorable à la prolifération de ce champignon.



**Oïdium (3 établissements concernés) :**

A l'extérieur, des attaques modérées à fortes sont toujours observées sur cultures sensibles comme les amélanchiers, rosiers, groseilliers à fleur, fusains d'Europe, spirées, aubépines et les chênes.

Evolution à suivre : ce champignon prolifère avec l'alternance de nuits fraîches et de journées chaudes.

**Rouille (1 établissement concerné) :**

A l'extérieur, la rouille, *Puccinia recondita* a été observée sur *Hypericum* dans une pépinière de la Manche.



Il est important de ramasser et brûler les feuilles contaminées et autres débris végétaux afin d'éviter une contamination au printemps suivant car la conservation du champignon se fait sur les débris végétaux.



Rouille  
*Puccinia recondita*  
sur *Hypericum*  
FREDON BN

Evolution à suivre : chutes prématurées des feuilles. Il est trop tard pour intervenir.

**Les ravageurs**

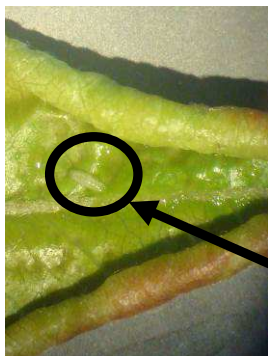
**Arbres fruitiers**

**Acariens (3 établissements concernés) :**

Des érinoses provoquées par le phytopte du poirier, *Eriophyes pyri*, et par un phytopte du prunier, ont été signalées.

Evolution à suivre : les dégâts sont surtout esthétiques, seuls les jeunes sujets ou greffes peuvent en souffrir considérablement.

**Cécidomyies des feuilles (3 établissements concernés) :**



De faibles attaques des cécidomyies des feuilles du poirier et du pommier, respectivement *Dasineura pyri* et *Dasineura mali*, ont été constatées. Des retards de croissance et des problèmes d'aoûtement peuvent être constatés. Les dégâts sont faibles.

Evolution à suivre : les générations se succèdent jusqu'à l'automne. A surveiller.

*Dasineura pyri*  
FREDON BN

**Pucerons (4 établissements concernés) :**

Quelques attaques perdurent sur cerisier avec *Myzus cerasi* qui en s'alimentant, secrète simultanément une toxine qui provoque l'enroulement des feuilles et une déformation des pousses. Désormais, il ne reste bien souvent plus que les dégâts qui résultent d'attaques antérieures.

Quelques foyers isolés du puceron cendré sur pommier, *Dysaphis plantaginea*, ont été encore observés, avec des déformations.



Foyer de puceron farineux  
du prunier,  
*Hyalopterus pruni* avec une  
ponte de coccinelle et adulte  
FREDON BN

Des attaques du puceron farineux du prunier, *Hyalopterus pruni*, ont été observées sur prunier avec des dégâts faibles à modérés.

Une attaque du puceron lanigère, *Eriosoma lanigerum*, avec une laine de plus en plus visible a été observée dans une pépinière du Sud Manche.

Les foyers observés sont particulièrement riches en faune auxiliaire : coccinelles (tous stades), syrphes (larves et adultes), cécidomyies prédatrices (larves), punaises anthocorides (adultes), parfois des larves de chrysopes et cantharides (adultes).

Ce bulletin est une publication gratuite, réalisée en partenariat avec

Chambres d'agriculture, HORTI PEPI, AREXHOR SM, DRAAF Haute et Basse-Normandie et producteurs, Lycée agricole et horticole de Coutances, les jardins suspendus de la Ville du Havre, CAT LE BELLAIE

**Evolution à suivre :** surveillez l'apparition et l'évolution des foyers, bien prendre en compte l'activité de la **faune auxiliaire**. Pour le puceron cendré du pommier et *Myzus persicae*, prendre en compte respectivement la migration vers le plantain ou le gaillet, hôtes secondaires, et vérifiez que celles-ci se sont bien effectuées. Pour le puceron farineux du prunier, une grande quantité de pucerons sont aptères et restent tout l'été sur les plants touchés. Quant aux ailés, ils restent bien souvent sur cet hôte primaire. Attention donc au risque de propagation de prunier à prunier !

**Tenthredès (1 établissement concerné) :**



Lyda du poirier  
*Neurotoma saltuum*  
FREDON BN

De faibles attaques de la Lyda du poirier, *Neurotoma saltuum*, ont été observées de façon sporadique sur poirier avec des dégâts modérés. Les larves vivent abritées dans des toiles communautaires et défolient rapidement les branches. Leur corps est jaune-orangé.

**Evolution à suivre :** période de risque en cours, celle-ci peut s'échelonner jusqu'à fin août dans notre région. Les attaques semblent se faire rares cette année.

**Arbres et arbustes d'ornement**

**Acariens (3 établissements concernés) :**

Sous abri, la pression est ponctuellement importante sur *Ceanothus*. Des attaques sont aussi observées sur *Viburnum tinus* et *Phormium*.

A l'extérieur, les attaques se multiplient à leur tour :

- attaque faible sur *Hortensia*;
- attaque forte sur *Sorbaria*, *Lonicera tatarica*, *Leycesteria* et *Ceanothus*.

**Evolution à suivre :** les conditions chaudes (>28°C) et sèches (<60%) leur sont favorables. Surveillez l'hygrométrie et la température de vos abris. Aérez en conséquence. Voir ce qu'il est possible de faire en terme d'arrosage en fonction des cultures pour maintenir un taux d'humidité adapté. Surveillez l'évolution de vos foyers.

**Altises/Chrysomèles (2 établissements concernés) :**



A l'extérieur, une faible présence de chrysomèles a été observée sur *Salix* et sur *Populus*. Sur ce dernier hôte, il s'agit de la chrysomèle du peuplier, *Melasoma populi*. Les dégâts sont faibles.

**Evolution à suivre :** à surveiller en cas de fortes populations. Accouplement en cours et pontes à venir dans le cas de *Melasoma populi*.

Adulte de l'Altise du fuchsia  
FREDON BN

A l'extérieur, des attaques modérées de l'Altise du fuchsia, *Altica olearacea*, ont été observées sur des conteneurs de fuchsia. Quelques adultes sont présents sur les cultures. Les dégâts sont faibles à modérés avec de nombreux trous dans le feuillage.

**Evolution à suivre :** à surveiller en cas de fortes populations.

Adulte de l'Altise  
du fuchsia  
FREDON BN



**Cochenilles (1 établissement concerné) :**

Une forte attaque de la Cochenille virgule du pommier (cochenille polyphage), *Lepidosaphes ulmi*, a été observée sur *Buxus suffruticosa* dans le Calvados dans le secteur de Falaise. Les boucliers femelles adultes (2 à 3 mm de long) sont allongés, en forme de coquille de moule, de couleur grise à brun-jaunâtre. *Lepidosaphes ulmi* passe l'hiver à l'état d'œufs hivernant sous les boucliers des femelles. Les œufs éclosent fin avril-début mai. Quelques jours après l'éclosion, les jeunes larves mobiles se fixent sur les branches et les rameaux. Les larves passent par deux stades et deviennent adulte en juin-juillet. Les femelles se reproduisent par



Cochenille virgule du pommier  
*Lepidosaphes ulmi* sur *Buxus suffruticosa*  
FREDON BN

parthénogénèse. Les colonies forment des encroûtements sur les rameaux et provoquent l'éclatement de l'écorce et un dessèchement des parties colonisées.

Evolution à suivre : il est trop tard pour réaliser un traitement phytosanitaire (stade adulte et une seule génération par an). Supprimez les sujets ou les parties les plus atteintes.

**Cynips du châtaignier (1 établissement concerné) :**



Galles de Cynips du châtaignier  
FREDON HN

Le Cynips du châtaignier, *Dryocosmus kuriphilus*, est un micro-hyménoptère (petite guêpe de 3 mm de long), ravageur spécifique du châtaignier, qui est responsable de la formation de galles sur les jeunes pousses et les feuilles. Les attaques répétées provoquent une diminution importante de la croissance des rameaux, préjudiciable tant au niveau forestier qu'en castanéculture où les rendements peuvent chuter de 50 à 80%. Des galles ont été observées dans une parcelle d'un pépiniériste de l'Eure.

Pour rappel, cet organisme nuisible a été dérèglementé en 2014. Il existe cependant en Europe des zones protégées dans le cadre du dispositif du Passeport Phytosanitaire Européen (PPE).

Evolution à suivre : supprimer les galles avant l'émergence des adultes. Emergence des adultes en cours. En contrôle biologique, l'utilisation de l'auxiliaire *Torymus sinensis* est envisageable ainsi que de produire des cultivars moins sensibles tel que 'Bouche de Bétizac'.

**Pucerons (3 établissements concernés) :**

A l'extérieur, quelques attaques sont observées :

- attaque faible sur *Pittosporum* et *Photinia*;
- attaque modérée sur *Viburnum* et *Quercus* (*Phylloxera* sp.) ;
- attaque forte sur *Lonicera*.

Des **coccinelles adultes** et des **syrrhes** sont souvent observées. Dans un établissement, des pucerons parasités, preuve de l'activité de **micro-hyménoptères parasitoïdes** ont été souvent signalés.

Evolution à suivre : à surveiller, bien prendre en compte l'activité de la **faune auxiliaire**.

**Suivi culture *Choisya***

Tableau synthétique du suivi sanitaire (4 établissements dont 1 RAS)

Ravageurs	
Acariens	Pression ponctuelle, prudence notamment sur 'Aztec pearl'.
Cochenilles	Présence ponctuelle de <i>Pseudococcus viburni</i> sous abri et à l'extérieur. Des lâchers de <b>chrysope</b> et de larves la <b>coccinelle</b> <i>Cryptolaemus montrouzieri</i> ont été réalisées le 21/07/2016 dans un établissement.
Pucerons	
Tordeuses	Pression ponctuelle, prudence.
Autres	
Maladies	
Phytophthora	Prudence.



Tordeuse et dégâts sur *Choisya ternata*  
FREDON BN

Pas d'attaque	Attaques faibles	Fortes attaques

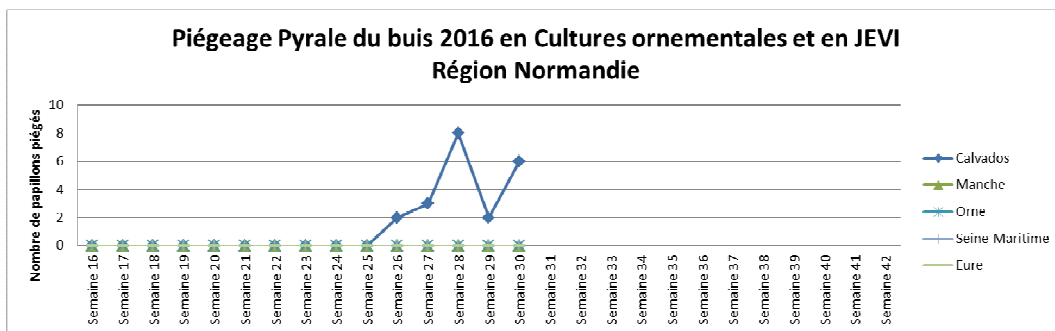


## Suivi piégeage de la Pyrale du Buis



11 établissements de la filière Cultures ornementales et 8 collectivités de la filière Jardins, Espaces Végétalisés et Infrastructures participent à ce dispositif de piégeage réalisé en partenariat avec le BSV JEVI. Les pièges ont été installés semaine 15.

	Basse-Normandie			Haute-Normandie	
	Calvados	Manche	Orne	Seine-Maritime	Eure
BSV Cultures Ornementales	3 établissements	1 établissement	1 établissement	5 établissements	1 établissement
BSV JEVI	1 collectivité	1 collectivité	2 collectivités	1 collectivité	3 collectivités
Semaines 16 à 25	0	0	0	0	0
Semaine 26	2 en JEVI	0	0	0	0
Semaine 27	3 en JEVI	0	0	0	0
Semaine 28	8 en JEVI	0	0	0	0
Semaine 29	2 en JEVI	0	0	0	0
Semaine 30	6 en JEVI	0	0	0	0



Evolution à suivre : vigilance, vol toujours en cours. Jeunes chenilles constatées sur le site où des adultes sont piégés. Surveillez vos buis !

## Horticulture

### Les ravageurs

#### Arbres fruitiers

#### Aleurodes (1 établissement concerné) :

La présence d'aleurodes a été observée sur *Lantana* et *Poinsettias*.



Les aleurodes peuvent être vecteurs de virus. Attention aux adventices dans les serres qui sont des plantes relais et maintiennent les populations en place.


Evolution à suivre : à surveiller.

#### Thrips (2 établissements concernés) :

Sous abri, quelques thrips (adultes et larves) ont été observés sur géranium et dahlia.

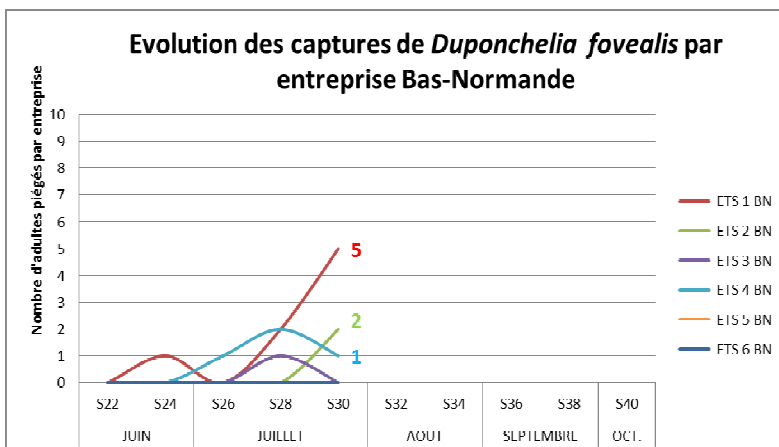
Evolution à suivre : à surveiller car sous abri les conditions climatiques restent favorables au développement de ce ravageur.

Suivi de piégeage *Duponchelia fovealis* sur cyclamen

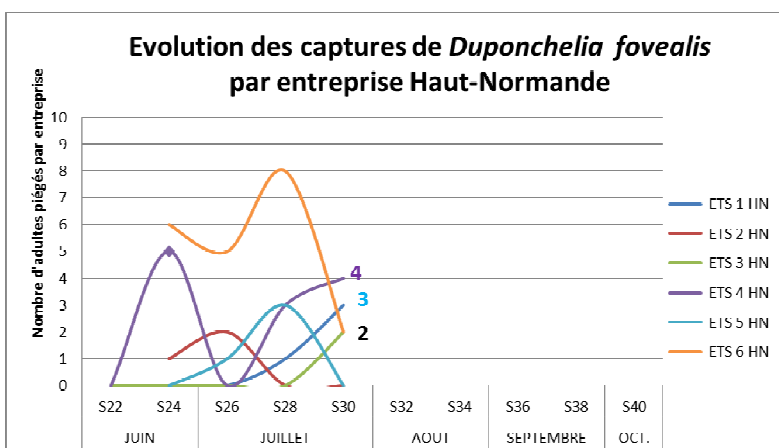
	E	E	E	E	E	E	E	E	E	E	E	E
	T	T	T	T	T	T	T	T	T	T	T	T
S	S	S	S	S	S	S	S	S	S	S	S	S
1	2	3	4	5	6	1	2	3	4	5	6	
B	B	B	B	B	B	B	H	H	H	H	H	H
N	N	N	N	N	N	N	N	N	N	N	N	N
<b>Semaine</b>												
Semaine 22	0	0	0	0	0	0	0	0	0	0	0	0
Semaine 24	1	0	0	0	0	0	0	1	0	5	0	6
Semaine 26	0	0	0	1	0	0	0	2	0	0	1	5
Semaine 28	2	0	1	2	0	0	1	0	0	3	3	8
Semaine 30	5	2	0	1	0	0	3	0	2	4	0	2

 = piège installé sem. suivante.

Les captures sont toujours aussi disparates.



8 captures ont été constatées en BN avec respectivement 5 captures dans l'entreprise 3 BN, 2 en 2 BN et 1 en 4 BN. L'entreprise 4 BN piège pour la troisième fois et consécutivement. A suivre.



11 papillons ont été piégés dans 4 établissements en HN. Il s'agit des entreprises 1 HN avec 3 papillons, entreprise 3 HN et 6 HN avec 2 papillons et l'entreprise 4HN avec 4 papillons. L'entreprise 6 HN piège consécutivement depuis l'installation du piège en semaine 23.

Prochain relevé semaine 32.

**Prochain BSV le jeudi 11 août.**