



Animateur référent

Agathe PENANT
TERRES INOVIA
01.30.79.95.25
a.penant@terresinovia.fr

Animateur suppléant

Guy ARJAURE
TERRES INOVIA
05.46.07.38.28
g.arjaure@terresinovia.fr

Directeur de la publication

Daniel GENISSEL
Président de la Chambre
régionale d'agriculture de
Normandie

BSV consultable sur les sites
des DRAAF, des Chambres
d'agriculture

Abonnez-vous sur

www.normandie.chambagri.fr

Action pilotée par le ministère chargé
de l'agriculture, avec l'appui financier
de l'Office national de l'eau et des
milieux aquatiques, par les crédits
issus de la redevance pour pollutions
diffuses attribués au financement du
plan Ecophyto.



L'essentiel de la semaine

Les pois d'hiver sont au stade 9 feuilles. Les protéagineux de printemps sont en majorité en cours de semis et de levée. Les ravageurs et les maladies sont absents des parcelles observées cette semaine.

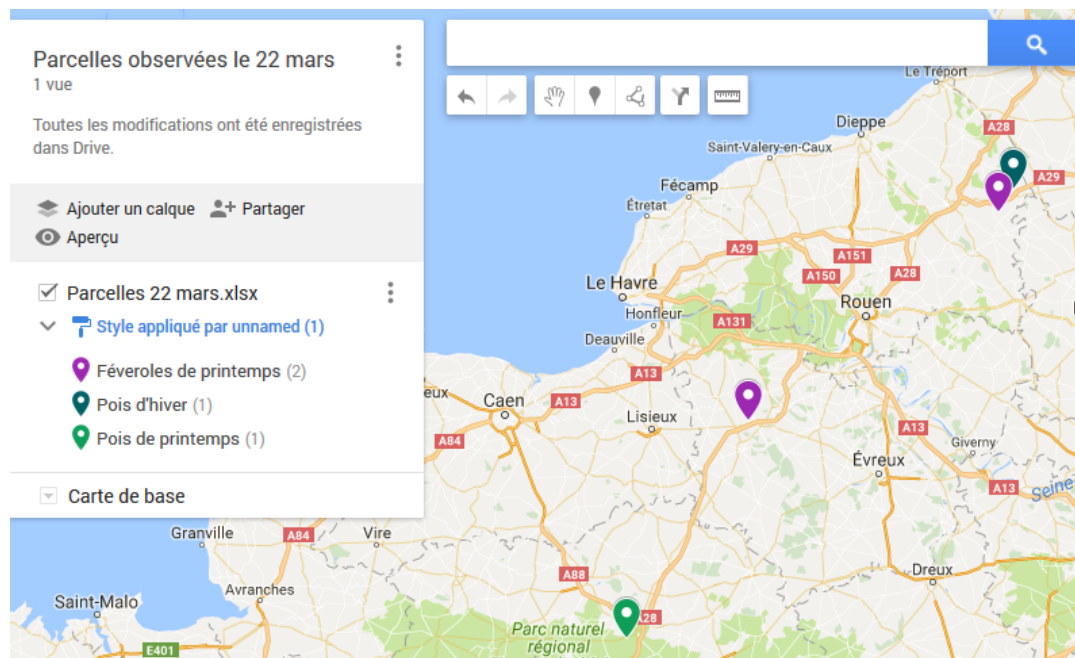
A surveiller dans les semaines à venir les insectes de début de cycle (thrips et sitone), l'Ascochyte du pois et le botrytis de la féverole.

Le réseau d'observation

Le réseau se compose actuellement de 7 parcelles, dont 1 parcelle de pois d'hiver, 2 parcelles de pois de printemps et 4 parcelles de féveroles de printemps.

Pour ce BSV, les observations ont été réalisées sur 1 parcelle de pois d'hiver, 1 parcelle de pois de printemps et 2 parcelles de féveroles de printemps.

Parcelles observées cette semaine



Pois protéagineux

Stades

Les **pois d'hiver** observés sont au stade 9 feuilles (date de semis le 1^{er} novembre 2016).

Les **pois de printemps** sont en cours de levée (date de semis le 17 mars 2017).

Ravageurs des pois protéagineux

Des dégâts d'oiseaux sont signalés sur les parcelles de pois.

Analyse de risque

Les principaux ravageurs à surveiller dans les semaines à venir sont :

- Pour les **pois d'hiver**,
 - o les **pucerons verts** dès le retour de températures douces et d'un temps plus sec ;
- Pour les **pois de printemps**,
 - o les **thrips et les sitones** dès la levée des plantes.

Maladies du pois protéagineux

Aucune autre maladie n'a été observée sur les parcelles de pois cette semaine.

Analyse de risque

La principale maladie à surveiller dans les semaines à venir est **l'ascochytose en pois d'hiver**, le temps humide et frais pouvant être favorable à son apparition.

Féveroles

Stades

Les **féveroles de printemps** observées sont en cours de levée (semis mi-février).

Ravageurs des féveroles

Aucun ravageur n'est observé cette semaine sur les parcelles de féveroles.

Analyse de risque

Les principaux ravageurs à surveiller dans les semaines à venir sont :

- Pour les **féveroles d'hiver**,
 - o les **pucerons noirs et verts** dès le retour de températures douces et d'un temps plus sec ;
- Pour les **féveroles de printemps**,
 - o **Les sitones** dès la levée des plantes.

Maladies des féveroles

Aucune maladie n'est observée cette semaine sur les parcelles de féveroles.

Analyse de risque

La principale maladie à surveiller dans les semaines à venir est le **botrytis de la féverole**, le temps humide et frais pouvant être favorable à son apparition.

Vous trouverez en annexe de ce bulletin une description de l'Ascochytose du pois et du botrytis de la féverole.

Prochain BSV le 29 mars 2016

Annexes

L'ascochytose du pois (anciennement anthracnose)

L'ascochytose est la maladie fongique aérienne la plus préjudiciable sur pois, en particulier sur pois d'hiver du fait de son cycle plus long.

Elle est dû à trois agents, qui peuvent être présents simultanément ou individuellement :

- *Dydymella pinodes*
- *Phoma medicaginis* var *pinodella*
- *Ascochyta pisi*

La maladie progresse du bas vers le haut de la plante, affectant tous les organes.

On observe des nécroses brunes violacées sur tige ainsi que des ponctuations noires sur feuilles et gousses. Ce champignon peut progresser rapidement en cas de pluies répétées sur les étages supérieurs (effet splashing).

En cas de forte pression, la maladie a un impact à la fois sur le nombre grains/m² (réduction du nombre d'étages mis en place) et sur le PMG (jusqu'à 20% de pertes).

Les symptômes doivent être surveillés :

- Sur le pois d'hiver, depuis la levée jusqu'à la fin du stade limite d'avortement
- Sur le pois de printemps, du stade 9 feuilles jusqu'à la fin du stade limite d'avortement



A.MOUSSART – Terres Inovia

L'ascochytose de la féverole (*Ascochyta fabae*) (anciennement anthracnose)

L'ascochytose est une maladie fongique aérienne qui peut être préjudiciable sur féverole, particulièrement sur féverole d'hiver du fait d'un cycle plus long.

Elle provoque des tâches cendrées type « brûlures de cigarettes » avec la présence de ponctuations noires (pycnides correspondant aux organes de fructification) sur les feuilles, des taches brunes allongées sur les tiges avec des pycnides plus disséminées, et des nécroses sombres couvertes de pycnides sur les gousses.

Les symptômes doivent être surveillés :

- Sur la féverole d'hiver, depuis le stade 5-6 feuilles
- Sur la féverole de printemps, à partir de la floraison



A.MOUSSART – Terres Inovia

Botrytis de la féverole (*Botrytis fabae*)

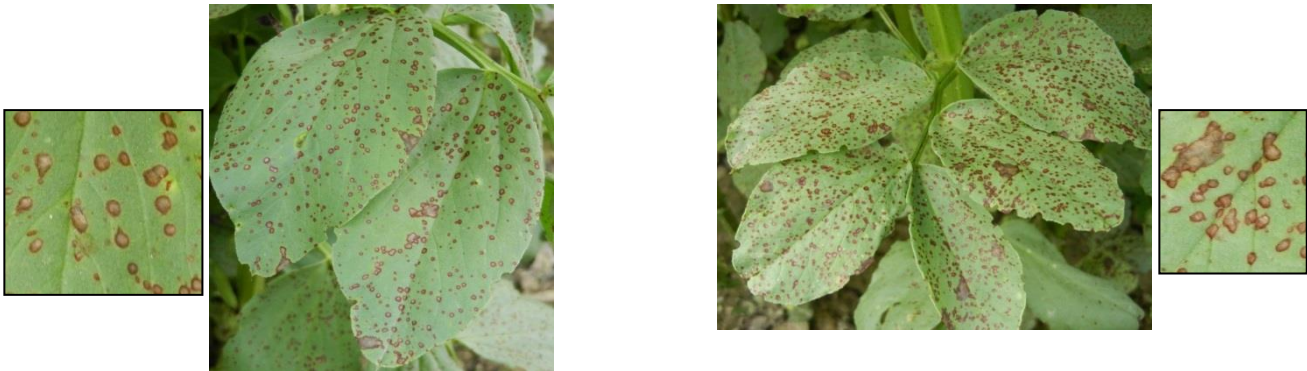
On peut observer le botrytis dès le stade quelques feuilles sur féveroles d'hiver principalement.

Le champignon forme de nombreuses ponctuations appelées "taches-chocolat", de quelques millimètres, de forme circulaire sur les folioles, les pétales et les gousses et de forme plus ovalisée sur les tiges (phase non agressive, souvent confondue avec l'ascochytose).

Si le climat doux et très humide persiste pendant plusieurs jours, les tâches foncent, s'accroissent, et évoluent en nécroses de couleur brun-rouille. Les nécroses sont à l'origine de la défoliation des plantes, de la coulure des fleurs lorsqu'elles sont infectées, et dans les cas très graves de la verse et de la mort des plantes (phase agressive).

Les symptômes doivent être surveillés :

- Sur la féverole d'hiver, depuis le stade 5-6 feuilles
- Sur la féverole de printemps, à partir de la floraison



Anne MOUSSART – Terres Inovia

Ne pas confondre les maladies

La confusion entre le botrytis et l'ascochytose est fréquente en début d'attaque.

Botrytis (*Botrytis fabae*)

Nombreuses petites taches brunes (2-3 mm), uniformes et dispersées sur la feuille, qui finissent par provoquer des nécroses.



Anne MOUSSART – Terres Inovia

Ascochytose (*Ascochyta fabae*)

Généralement pas plus de 2 tâches sur une feuille. Au départ de couleur cendrée, la tâche s'élargit pour atteindre un diamètre supérieur à 3 mm. Les tâches plus âgées sont de type "brûlure de cigarette" avec une plage blanche au centre. On peut distinguer des petits points noirs (pycnides) sur cette partie blanche.

