



Cultures légumières

Calvados - Haute Normandie

BSV n°17 du 15 juillet 2016



Animateur référent

Marie-Laure BLANC
FREDON BN
02.31.46.96.53
ml.blanc.fredonbn@wanadoo.fr

Animateur suppléant

Marielle SUIRE
CA 76
02.35.59.47.50
marielle.suire@seine-maritime.
chambagri.fr

Directeur de la publication

Daniel GENISSEL
Président de la Chambre
régionale d'agriculture de
Normandie

BSV consultable sur les sites
des DRAAF, des Chambres
d'agriculture

Abonnez-vous sur
www.normandie.chambagri.fr

Action pilotée par le ministère chargé
de l'agriculture, avec l'appui financier
de l'Office national de l'eau et des
milieux aquatiques, par les crédits
issus de la redevance pour pollutions
diffuses attribués au financement du
plan Ecophyto.



MINISTÈRE
DE L'AGRICULTURE
DE L'AGRO-ALIMENTAIRE
ET DE LA FORÊT



L'essentiel de la semaine

Belle fin de semaine en perspective avec des conditions ensoleillées dans l'ensemble et une hausse progressive des températures jusqu'en milieu de semaine prochaine.

Salade : attention aux chenilles avec le retour du beau temps,
Poireau : vol de teigne en cours dans le Calvados, attention au thrips,
Oignon : pour le mildiou, les conditions restent favorables,
Carotte - céleri - persil : quelques captures de mouche de la carotte sur certaines parcelles,
Chou - radis : toujours beaucoup de chenilles de teigne,
Endive : aucune capture de puceron des racines,
Pois : aucune capture de tordeuse,
Fraise : aucune capture de Drosophile cette semaine.

SOMMAIRE :

Salade	1
Poireau	3
Oignon	4
Carotte - céleri - persil	5
Chou - radis.....	6
Endive.....	8
Pois	8
Fraise.....	8
Poivron	9

SALADE :

*Suivi : Calvados : 7 parcelles de laitue, stade : 10 feuilles à pomaison et 1 parcelle en AB uniquement piégeage des noctuelles terricoles,
Haute-Normandie : 2 parcelles et 1 parcelle en AB uniquement piégeage des noctuelles terricoles.*

Noctuelles terricoles :

	NOCTUELLE SEGETUM			NOCTUELLE IPSILON		
	Semaine 26	Semaine 27	Semaine 28	Semaine 26	Semaine 27	Semaine 28
CALVADOS_AB	0	0	0	0	0	1
VAL DE RUEIL_AB	Mise en place	0	0	Mise en place	0	0

Une première capture est enregistrée sur la parcelle du Val de Rueil.

Evolution du risque :

Dès que des papillons sont piégés, le risque démarre, mais ce sont les chenilles qui causent les dégâts. Les conditions climatiques sont favorables à l'activité des papillons. Evolution à suivre en fonction des prochaines captures.

Puceron :

Quelques pucerons sont constatés en vallée de Seine dans une parcelle sur 28% des plants.

Seuil indicatif de risque :

Pour les productions de frais : 20% de salades occupées par au moins un puceron aptère en juillet et août.

Evolution du risque :

Les conditions climatiques actuelles et annoncées pour les jours à venir vont être favorables à l'augmentation des populations de pucerons. Surveillez la présence et l'action de la faune auxiliaire.

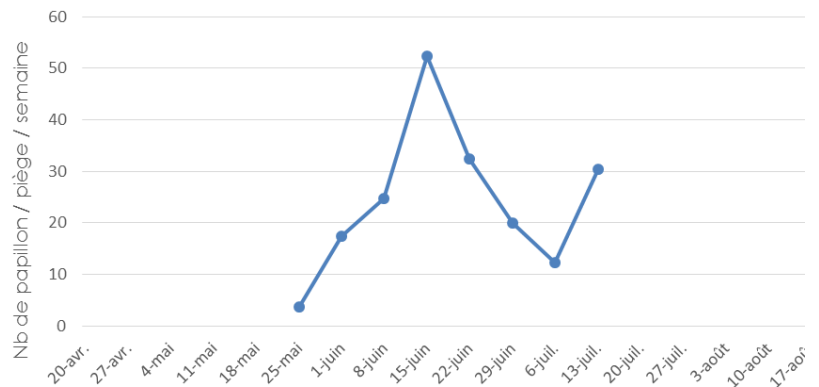
Noctuelle gamma :Relevé des pièges :

Il est observé une reprise des captures sur tous les sites du Calvados.



Toutes jeunes chenilles de noctuelle (FREDON BN)

Evolution des captures de noctuelle gamma Calvados - 2016

Observation des cultures :

Des chenilles ainsi que des pontes ont été relevées dans le Calvados dans 6 parcelles sur 4 à 16% des plants. Aucune chenille n'a été signalée dans les parcelles observées en vallée de Seine.

Evolution du risque :

Surveillez vos parcelles, les températures actuelles sont favorables à l'activité des papillons. Observez régulièrement vos parcelles afin de repérer les tout jeunes stades de chenilles.

Limace :

Aucun dégât de limace cette semaine.

Evolution du risque :

Les conditions plus sèches actuelles limitent leur activité.

Maladies :

Quelques cas de sclérotinia sur une parcelle du Calvados (8% des plants), sinon, il n'a pas été observé de maladies (mildiou, botrytis) cette semaine dans les parcelles du réseau.

Evolution du risque :

Les conditions sèches actuelles ne sont pas favorables à leur développement.

POIREAU :

Suivi : Calvados : 1 parcelle, stade : 5^{ème} feuille et 1 parcelle en AB uniquement piégeage de la teigne du poireau,

Haute-Normandie : 3 parcelles dont 1 en AB et 1 parcelle en AB uniquement piégeage de la teigne du poireau.

Thrips :Relevé des pièges :

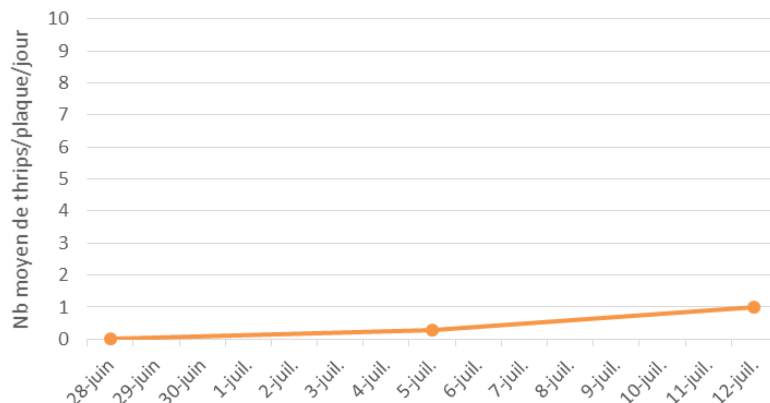
Des thrips ont été piégés dans le Calvados.

Observations dans les parcelles :

Très peu de thrips ont été observés cette semaine dans le Calvados, 4% des plants.

En vallée de Seine, la présence de thrips est constatée dans deux parcelles suivies sur 40 à 100% des plants.

Evolution des captures de thrips - Calvados



Modélisation poireau - Thrips Ctifl/Sileban au 15 juillet :

STATION**EMERGENCE**

14-SAINT GABRIEL BRECY	Emergence prévue en fin de semaine
27-LE NEUBOURG	Pas d'éclosion cette semaine
76-BEAULIEU	Pas d'éclosion cette semaine



Adulte de thrips (FREDON BN)

Evolution du risque :

Avec les conditions sèches actuelles et qui devraient se maintenir pendant plusieurs jours, le risque augmente car ces conditions sont favorables à l'activité de ce ravageur. Surveillez vos parcelles afin de repérer les tout premiers individus.

Teigne :Relevé des pièges :

Seules les captures enregistrées dans le Calvados se maintiennent mais à un niveau plus faible que la semaine dernière.

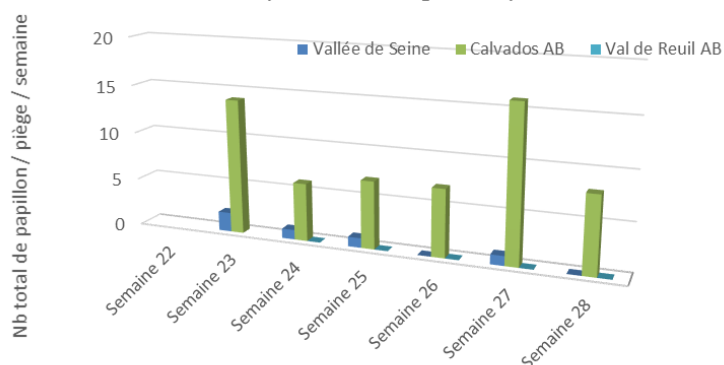
Observations dans les parcelles :

Les premières chenilles sont signalées en vallée de Seine sur 5% des plants.



Chenille de teigne du poireau (FREDON BN)

Evolution des captures de teigne du poireau 2016

Evolution du risque :

Comme la semaine dernière, le risque est important car les conditions climatiques actuelles sont favorables à l'activité des papillons. Surveillez vos parcelles, afin de repérer les toutes petites chenilles.

Rouille :

Des taches de rouille ont été constatées dans une parcelle en AB située à la pointe du Havre sur 60% des plants.

Evolution du risque :

Le temps sec actuel devrait limiter son développement, sauf en cas de forte rosée et de la sensibilité variétale.

Pourriture blanche :

Des symptômes de *Sclerotium cepivorum* ont été observés ponctuellement dans la parcelle suivie dans le Calvados. Cette maladie touche principalement les jeunes plants, entraînant une destruction du système racinaire et une pourriture à la base des gaines foliaires.



Mycélium blanc et petits sclérotés noirs (0,5 mm de diamètre) (FREDON BN)

Evolution du risque :

Cette maladie spécifique des Allium peut persister dans le sol de nombreuses années. Une rotation sans Allium d'au moins 5 ans est à respecter mais les sclérotés peuvent survivre plus de 10 ans dans le sol. Evolution à suivre

OIGNON :

Suivi : Calvados : 5 parcelles d'oignons de semis, et 1 de semis précoce, stade : 8 feuilles à bulbaison, 1 parcelle d'oignons bulbilles, stade : en cours de bulbaison, 1 parcelle d'oignons d'hiver, stade : en cours de récolte.

Mildiou :

Quelques taches ont été observées ponctuellement dans une parcelle d'oignons de bulbilles située au sud de Caen.

Modélisation Miloni INOKI au 15 juillet sur semis ou plantation réalisés début 2016.

STATION	DATES DES DERNIERES CONTAMINATIONS	GENERATION EN COURS	SORTIES DE TACHES A VENIR*
14-SAINT GABRIEL BRECY		Pas de contamination en cours	
27-LE NEUBOURG	4 juillet	5 ^{ème}	En fin de semaine prochaine pour la contamination du 2 juillet.
76-BEAULIEU	-	2 ^{ème}	En milieu de semaine prochaine pour la contamination du 4 juillet

*Les dates des sorties de taches évoluent en fonction des conditions climatiques et ne prennent pas en compte d'éventuelles recontaminations (repiquage) qui peuvent avoir lieu.

Ce bulletin est une publication gratuite, réalisée en partenariat avec

Chambres d'agriculture, SILEBAN, DRAAF Haute et Basse-Normandie, AGRIAL, LUNOR, GRAB HN et producteurs Agrobio Basse-Normandie

Seuil indicatif de risque :

1^{ère} génération : aucun risque.

2^{ème} génération : le risque mildiou débute pour les bulbilles et les oignons de semis précoces.

3^{ème} génération : le risque mildiou débute pour les oignons de semis.

Le risque est immédiat lorsque du mildiou sporulant est observé dans le secteur, quelle que soit la génération.



Taches de mildiou sur oignon (FREDON BN)

Evolution du risque :

Des sorties de taches de 2^{ème} génération et au-delà sont annoncées la semaine prochaine. Le risque est présent pour les bulbilles et oignons de semis précoces sur le secteur de Beaulieu et il concerne tous les types d'oignons sur le secteur du Neubourg.

Dans le Calvados, le risque concerne tous les types d'oignons autour de Falaise puisque du mildiou est présent dans les parcelles environnantes.

Le risque de développement de la maladie reste important car les conditions climatiques sont favorables (T° entre 20 et 25°C).

Thrips :

Ponctuellement quelques individus ont été observés dans les parcelles du Calvados.

Evolution du risque :

Présence faible mais les conditions climatiques sont favorables. Cependant, les thrips sont souvent peu préjudiciables sauf lors de populations très importantes en conditions très favorables (chaud et sec). Pour les oignons blancs, le feuillage peut être déprécié en cas de forte population.

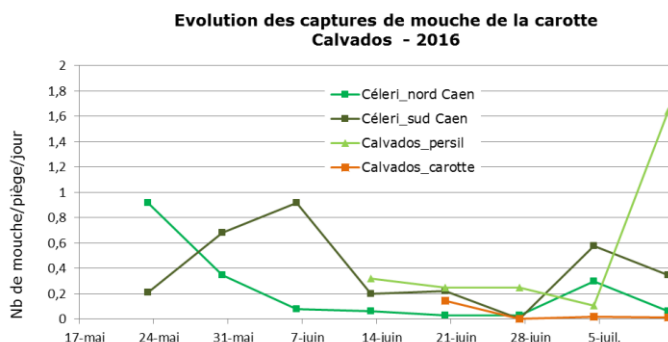
CAROTTE - CELERI - PERSIL :

Suivi : Calvados : 2 parcelles de céleri rave, stade : début grossissement, 1 parcelle de persil, stade : 1^{ère} coupe et 3 parcelles de carotte.

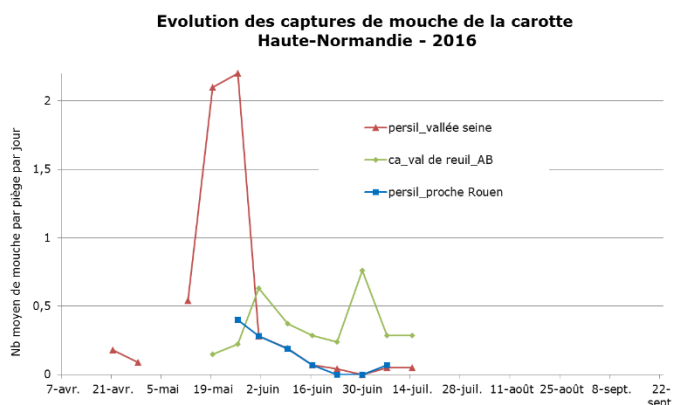
Haute-Normandie : 3 parcelles de céleri rave, 2 parcelles de persil en AB et 1 parcelle de carotte en AB.

Mouche de la carotte :

Dans le Calvados : une reprise des captures est observée dans la parcelle de persil située au nord de Caen.



Situation en Haute-Normandie : les captures sont plutôt stables.



Evolution du risque :

A suivre avec les prochains relevés.

Mouche du céleri :

Aucune capture dans les parcelles du réseau.

Nuisibilité et seuil indicatif de risque :

Céleri-rave : sur jeunes plants, jusqu'à 3 semaines après plantation,
Céleri-branche et persil : pendant tout le cycle, dépréciation du feuillage.

Evolution du risque :

Le risque est faible, à suivre avec les prochains relevés.

Septoriose :

Aucun symptôme n'a été relevé dans les parcelles du réseau.

Modélisation céleri - septoriose au 15 juillet :

STATION	GENERATION EN COURS	SORTIES DE TACHES A VENIR*
14-SAINT GABRIEL BRECY	3 ^{ème}	Des sorties de taches sont annoncées en milieu de semaine prochaines suite aux contaminations enregistrées fin juin-début juillet.
27-LE NEUBOURG		A définir au prochain bulletin.
76-BEAULIEU	3 ^{ème}	En cours pour des contaminations enregistrées fin juin-début juillet.

Evolution du risque :

Le temps sec annoncé pour les prochains jours n'est pas favorable à cette maladie.

CHOU – RADIS :

Suivi : Calvados : 3 parcelles cabus et Milan, stade : jeunes plants à pomaison et 1 parcelle en AB piégeage de la noctuelle du chou.

Haute-Normandie : 3 parcelles de chou de Milan et 1 parcelle de radis.

Altise :

Des altises sont observées dans une parcelle de chou de Milan sur 80% des plants en vallée de Seine.

Evolution du risque :

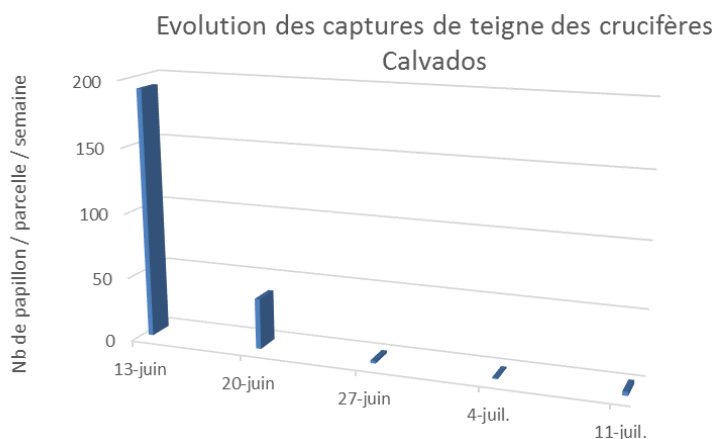
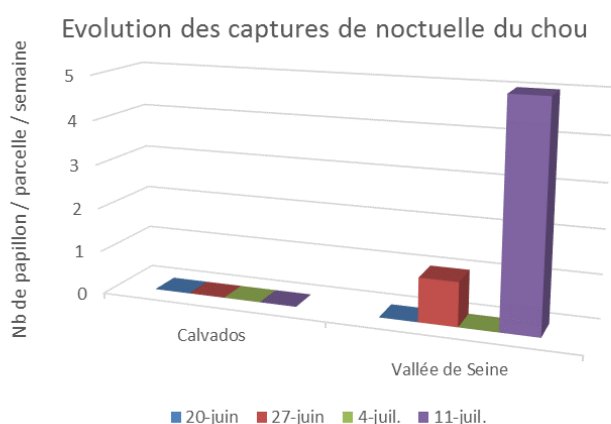
Les conditions climatiques actuellement ensoleillées sont favorables au développement de ce ravageur, surveillez vos jeunes plants.

Aleurode :

Des aleurodes (moins de 10 individus par plant) sont observées en vallée de Seine dans une parcelle de chou de Milan sur 50% des plants.

Evolution du risque :

Les conditions sèches et ensoleillées, actuelles, sont favorables au développement des populations d'aleurodes.

Noctuelle du chou, piérides du chou et de la rave, teigne des crucifères:**Relevé des pièges :**

Les captures de noctuelle sont en augmentation en vallée de Seine et celles de teigne sont très faibles.

Observations dans les parcelles :

La présence de chenilles de teigne des crucifères est toujours constatée dans tous les secteurs et de plus en plus elles tissent leur cocon.

- Dans le Calvados, la présence de chenilles de teigne, d'œufs de piéride de la rave et de noctuelle sont constatés dans toutes les parcelles sur 4 à 40% des plants.
- En Haute-Normandie, cette présence touche également toutes les parcelles du réseau, avec la présence essentiellement de chenilles de teigne sur 20 à 100% des plants.



Cocon de teigne des crucifères (FREDON BN)

Des adultes de piérides ont également été observés dans les parcelles.

Evolution du risque :

Surveillez vos parcelles afin de repérer les toutes jeunes chenilles car les conditions climatiques sont très favorables à l'activité des papillons.

Puceron cendré et puceron vert :

Quelques pucerons cendrés (1 à 3 individus) sont notés en vallée de Seine dans deux parcelles sur 8 à 15% des plants.

Evolution du risque :

Observez vos jeunes plants. Surveillez l'installation et la présence de la faune auxiliaire.

Alternaria :

Des taches de cette maladie sont présentes dans une parcelle du Calvados sur la quasi-totalité des plants sur les feuilles les plus âgées.

Evolution du risque :

Le temps sec actuel n'est pas favorable au développement de cette maladie.

ENDIVE :

Suivi : Calvados : 1 parcelle, stade : 8 feuilles.

Puceron lanigère :

Aucun individu de piégé.

Aucun individu observé sur la culture.

Evolution du risque :

A suivre avec le prochain relevé.

POIS :

Suivi : Haute-Normandie : 1 parcelle.

Tordeuse du pois :

	Semaine 23	Semaine 24	Semaine 25	Semaine 26	Semaine 27	Semaine 28
VALLEE DE SEINE	3	0	1	2	0	0

Nuisibilité et seuil indicatif de risque :

Elle commence à la fin de la floraison du 1^{er} étage de fleur, dès l'apparition des premières gousses plates et dès les premières captures.

Evolution du risque : aucune capture à suivre avec le prochain relevé.

FRAISE :

Suivi : Calvados : 2 parcelles, stade : récolte.

***Drosophila suzukii* :**

Suivi du piégeage de *Drosophila suzukii* dans le Calvados sur deux sites, les pièges sont situés à l'extérieur des abris.

INDIVIDU MALE / PIEGE	SEMAINE 22	SEMAINE 23	SEMAINE 24	SEMAINE 25	SEMAINE 26	SEMAINE 27	SEMAINE 28
CALVADOS 1	0	0	0	1	0	0	0
CALVADOS 2	-	0	0	3	3	0	-

Seuil indicatif de risque et évolution du risque :

Des fruits mûres sont présents en parcelle. Evolution à suivre avec le prochain relevé.

Puceron :

Très peu de pucerons ont été observés. Des pucerons parasités ainsi que des adultes de syrphes sont présents dans les parcelles.

Evolution du risque :

Le risque d'augmentation rapide des populations est élevé sous abris. Observez régulièrement vos cultures afin de repérer l'installation et l'action de la faune auxiliaire.

Thrips :

Aucun thrips n'a été observé mais leur présence est signalée sur d'autres parcelles.

Evolution du risque :

Observez régulièrement vos cultures pour détecter les premiers individus notamment avec l'augmentation des températures.

Acarien :

Plusieurs petits foyers d'acariens tétranyques ont été notés cette semaine.

Evolution du risque :

Observez régulièrement vos cultures pour détecter les premiers individus car les conditions chaudes et sèches sont favorables à ce ravageur.

POIVRON :

Suivi : Haute-Normandie

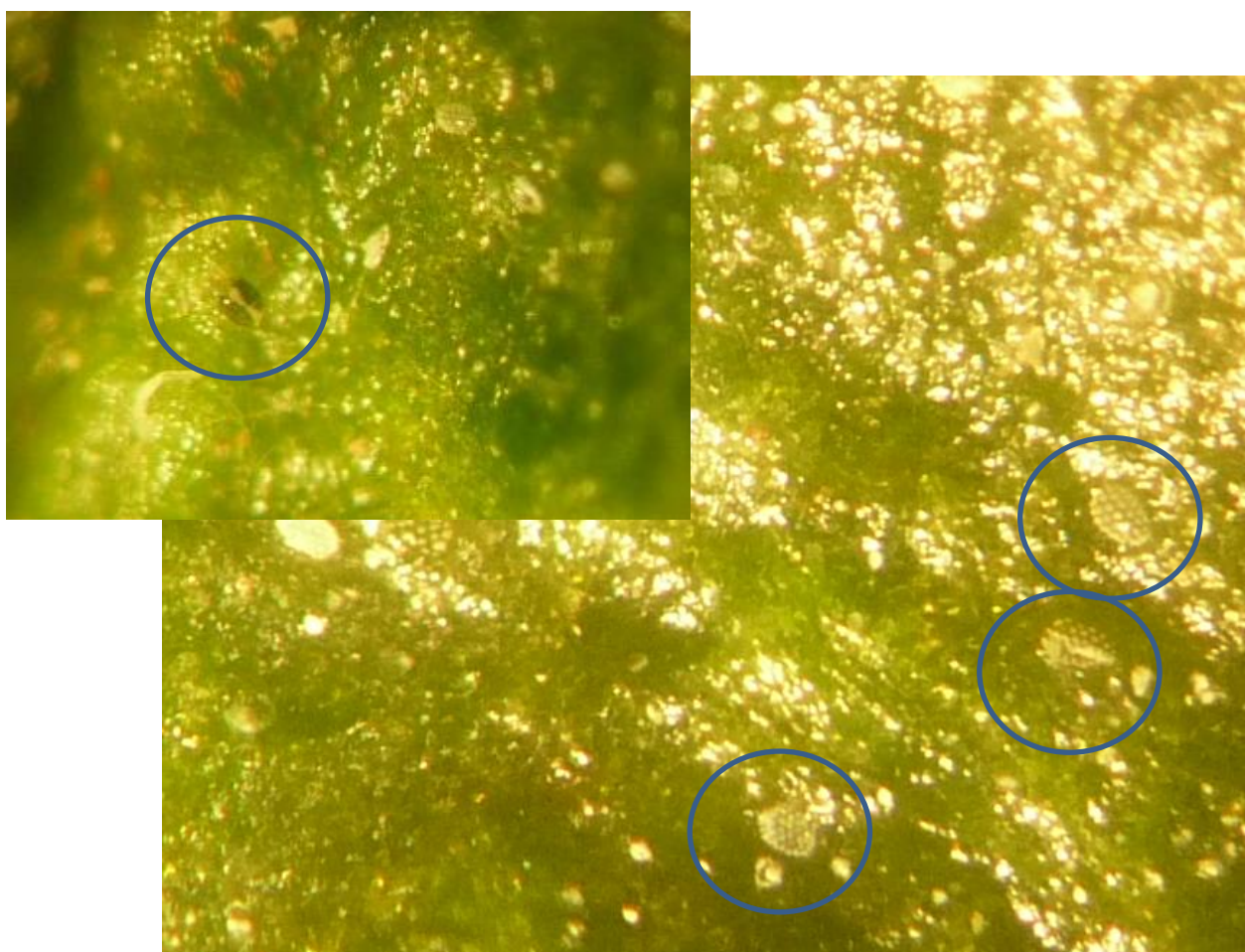
Tarsonème des serres :

Une attaque liée à la présence de tarsonèmes des serres a été constatée dans une culture de poivron en Haute-Normandie.

Les plants attaqués semblent bloqués et les feuilles sont malformées, crispées.

Le responsable : *Polyphagotarsonemus latus*. Il aime les atmosphères très humides, c'est pourquoi il se cache dans les jeunes pousses.

Plantes hôtes : poivron, concombre, aubergine, tomate.



Adulte de tarsonème et pontes (ovales, translucides et tachetés de blanc) vus à la loupe binoculaire, ils ne sont pas visible à l'œil nu. (FREDON BN)