



### Animateur référent

Marie-Laure BLANC  
FREDON BN  
02.31.46.96.53  
ml.blanc.fredonbn@wanadoo.fr

### Animateur suppléant

Marielle SUIRE  
CA 76  
02.35.59.47.50  
marielle.suire@seine-maritime.  
chambagri.fr

## L'essentiel de la semaine

Le beau temps se poursuit, quelques nuages sont annoncés en fin de semaine, sans précipitations.

Poireau : conditions toujours très favorables aux thrips,  
Salade : vigilance chenilles et thrips, conditions toujours très favorables,  
Chou : vigilance chenilles, conditions toujours très favorables,  
Céleri, persil, carotte : recul des captures de mouche de la carotte.

## SOMMAIRE :

POIREAU .....	1
SALADE .....	3
CHOU - NAVET .....	5
CAROTTE - CELERI - PERSIL .....	6
AUBERGINE .....	8

### Directeur de la publication

Daniel GENISSEL  
Président de la Chambre  
régionale d'agriculture de  
Normandie

BSV consultable sur les sites  
des DRAAF, des Chambres  
d'agriculture

Abonnez-vous sur  
[www.normandie.chambagri.fr](http://www.normandie.chambagri.fr)

Action pilotée par le ministère chargé  
de l'agriculture, avec l'appui financier  
de l'Office national de l'eau et des  
milieux aquatiques, par les crédits  
issus de la redevance pour pollutions  
diffuses attribués au financement du  
plan Ecophyto.



MINISTÈRE  
DE L'AGRICULTURE  
DE L'AGRO-ALIMENTAIRE  
ET DE LA FORÊT



## POIREAU :

Suivi : Mont Saint Michel : 6 parcelles,  
Créances : 7 parcelles,  
Surtainville : 4 parcelles dont 1 en AB,  
Val de Saire : 4 parcelles,  
La Haye-Pesnel : 1 parcelle en AB,  
Lingreville : 4 parcelles en AB uniquement piégeage teigne du poireau.



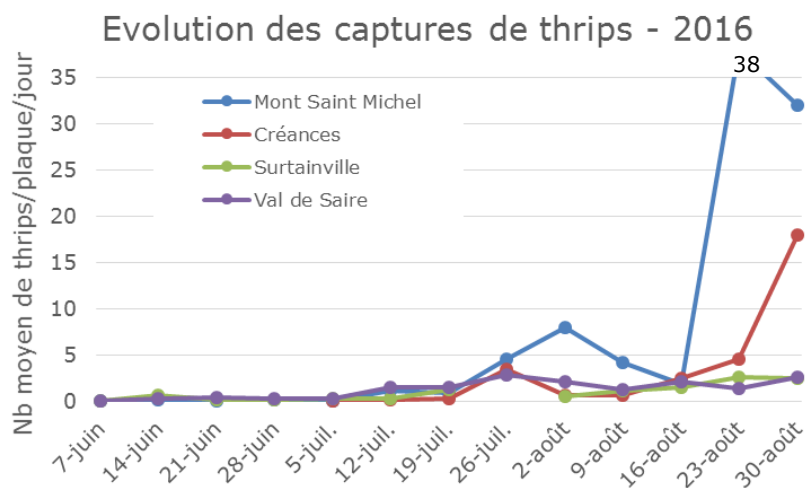
Adulte de thrips (FREDON BN)

## Thrips :

### Relevé des pièges :

Suite aux conditions climatiques très favorables, les captures sont toujours très importantes sur la zone du Mont Saint Michel et une forte augmentation des captures est également observée sur la zone de Créances.

En revanche, elles sont stables dans le Val de Saire et à Surtainville.



### Observations dans les parcelles :

- Mont Saint Michel : la présence d'individus est constatée dans toutes les parcelles du réseau sur 40% contre 50% la semaine dernière, cette présence varie de 4 à 100% des plantes selon les parcelles.
- Créances : des thrips sont présents dans toutes les parcelles du réseau sur 45% des plants contre 54% la semaine dernière. Cette présence varie de 4 à 100% des plantes selon les parcelles.
- Surtainville : des thrips sont présents dans 2 parcelles sur 4 à 60% des plants et dans la parcelle conduite en AB sur 40% des plantes.
- Val de Saire : la présence de thrips est notée sur 16% des plants contre 26% la semaine dernière, cette présence varie de 4 à 28% des plantes selon les parcelles.
- La Haye-Pesnel : des thrips sont observés sur 100% des plants contre 20% la semaine dernière.

Quel que soit le secteur et le mode de conduite, des piqûres sont constatées dans les parcelles.

### Modélisation poireau - Thrips Ctifl/Sileban au 30 août :

#### DATE THEORIQUE DES EMERGENCES D'ADULTE

<b>MONT SAINT MICHEL</b>	Sortie en cours
<b>CREANCES</b>	Sortie en cours
<b>SURTAINVILLE</b>	Pas d'émergence cette semaine
<b>VAL DE SAIRE</b>	Pas d'émergence cette semaine

### Evolution du risque :

Comme la semaine dernière, le risque d'augmentation et donc d'installation des populations est très important aux vues :

- des conditions climatiques actuelles et à venir,
- des prévisions du modèle.

Restez vigilant et surveillez vos parcelles.

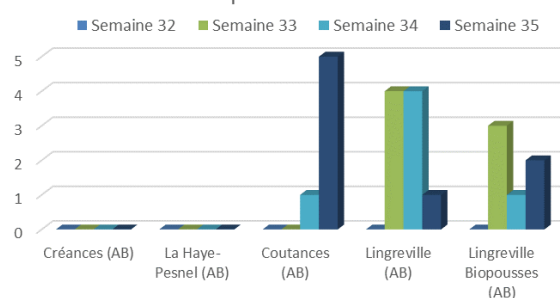
### Teigne du poireau :

Des captures sont toujours enregistrées sur la zone de Lingreville et une augmentation est observée à Coutances.

### Evolution du risque :

Un vol est toujours en cours sur le secteur de Lingreville-Coutances, surveillez vos parcelles afin de repérer les toutes petites chenilles.

#### Evolution des captures de teigne du poireau en parcelles AB



Ce bulletin est une publication gratuite, réalisée en partenariat avec

Chambres d'agriculture, SILEBAN, DRAAF Haute et Basse-Normandie, AGRIAL, LUNOR, GRAB HN et producteurs  
Lycée Horticole de Coutances, Agrobio Basse-Normandie

**Rouille :**

Présence stable de cette maladie sauf à la Haye-Pesnel en AB où cette maladie est observée sur 24% des plants (vieilles feuilles) contre 16% la semaine dernière.

Evolution du risque :

Cette maladie se développe en conditions douces et humides, les fortes rosées sont favorables à son développement.

**Alternaria :**

Cette maladie est constatée dans le Val de Saire (4 parcelles), à Surtainville (3 parcelles), à Créances (1 parcelle) et au Mont Saint Michel (2 parcelles) sur 4 à 30% des plants.

Evolution du risque :

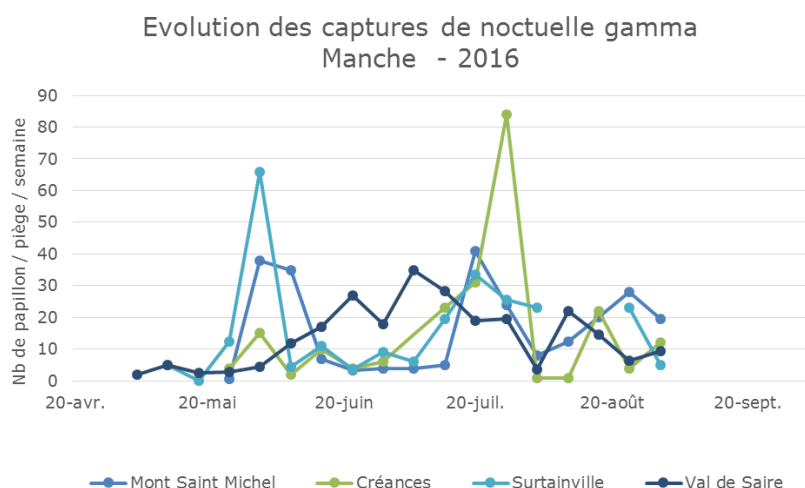
Le temps sec actuel est peu favorable à ce champignon.

**SALADE :**

*Suivi : Mont Saint Michel : 7 parcelles de laitue, stade : 8 feuilles à début pommaison,  
La Haye-Pesnel : 1 parcelle feuille de chêne en AB,  
Créances : 2 parcelles de laitue dont 1 en AB, stade : 8 feuilles à début pommaison,  
Surtainville : 2 parcelles,  
Val de Saire : 6 parcelles.*

**Noctuelle gamma :**Relevé des pièges :

Les captures sont en augmentation sur les secteurs de Créances et du Val de Saire et en recul pour les secteurs du Mont Saint Michel et de Surtainville.

Observations dans les parcelles :

- Mont Saint Michel : la présence de chenilles est stable, elle est constatée sur 4,5% des laitues contre 5% la semaine dernière. Cette présence varie entre 0 et 12% de plantes atteintes selon les parcelles.
- Créances : comme la semaine dernière, la présence de chenilles et/ou œufs est constatée en conduite conventionnelle sur 8% des plants. Dans la parcelle conduite en AB, cette présence de chenilles est notée sur 48% des plants contre 76% la semaine dernière.
- Surtainville : des chenilles sont notées sur 1% des plants observés contre 2% la semaine dernière.
- Val de Saire : comme la semaine dernière, aucune chenille n'a été observée dans les parcelles du réseau.
- La Haye-Pesnel : aucune chenille observée.

Evolution du risque :

Soyez vigilant, les conditions climatiques sont toujours très favorables et des papillons sont toujours piégés quel que soit le secteur. Surveillez régulièrement vos parcelles.

**Thrips :**

Suite aux conditions climatiques très favorables depuis deux semaines, la présence importante de thrips est toujours constatée dans certaines parcelles du Mont Saint Michel. Des individus sont constatés dans 6 parcelles sur 20 à 100% des plantes. La présence de piqûres est également observée.

Evolution du risque :

Les conditions actuelles et à venir sont très favorables à l'activité des thrips. Surveillez leur présence dans vos parcelles.

**Puceron :**

Des colonies de *Nasanovia ribis-nigri* sont toujours notées à Créances dans la parcelle conduite en AB sur 8% des plants contre 12% la semaine précédente.

Evolution du risque :

Les conditions actuelles sont très favorables à l'activité des pucerons. Surveillez leur présence dans vos parcelles.

**Sclérotinia :**

Cette maladie est en augmentation dans la parcelle située à la Haye-Pesnel sur 80% des plants conduits en AB contre 32% la semaine dernière.

Evolution du risque :

Le temps sec actuel devrait limiter le développement de cette maladie.

**Botrytis :**

Comme la semaine dernière, présence stable de botrytis dans 2 parcelles situées à Surtainville et dans le Val de Saire.

Evolution du risque :

Le temps sec actuel devrait limiter le développement de cette maladie.

**Mildiou :**

Cette maladie est plutôt stable à Surtainville sur 76% des plantes d'une parcelle. Par contre, il est observé une augmentation à la Haye-Pesnel en AB où cette maladie est présente sur 100% des laitues contre 36% la semaine dernière.

Evolution du risque :

Le temps sec actuel devrait limiter le développement de cette maladie. Cependant, les longues périodes d'humectation des feuilles le matin et l'irrigation par aspersion sont particulièrement favorables aux infections.

**Nécrose marginale :**

Des symptômes de nécroses marginales sont notés à Surtainville sur 4 à 40% des plants et dans la parcelle conduite en AB à la Haye-Pesnel sur 8% des plants.

Evolution du risque :

Le temps sec actuel peut favoriser les nécroses sèches qui sont liées à une alimentation en eau insuffisante des plantes

## CHOU - NAVET :

Suivi : Val de Saire : 6 parcelles de chou et 1 parcelle de navet,

Surtainville : 3 parcelles de chou en AB et 1 parcelle de navet,

Créances : 1 parcelle de navet en AB,

Mont Saint Michel : 1 parcelle de chou, stade : 6-8 feuilles et 2 parcelles de navet, stade : cotylédons à 2 feuilles.

### Mouche du chou :

Des mouches sont piégées sur toutes les parcelles.

NB MOUCHE/PIEGE/JOUR	DE	SEMAINE 29	SEMAINE 30	SEMAINE 31	SEMAINE 32	SEMAINE 33	SEMAINE 34	SEMAINE 35
<b>VAL DE SAIRE CHOU ET NAVET</b>		0,12	0	0	0,2	0,07	0,07	0,14
<b>SURTAINVILLE CHOU ET NAVET</b>		-	0	0	0,14	0,21	0,04	0,14
<b>MONT SAINT MICHEL NAVET</b>						Mise en place	Pièges à sec	0,57
<b>CREANCES NAVET</b>							Mise en place	0,7

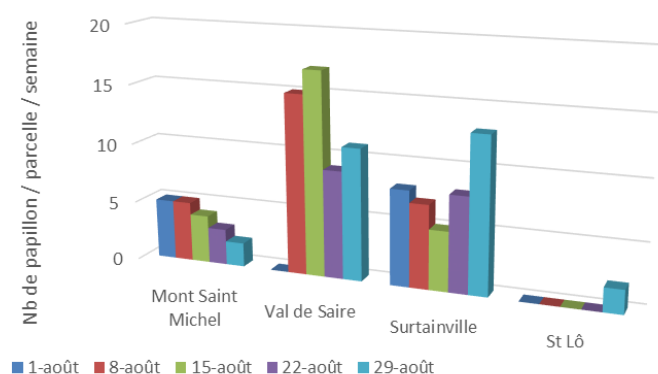
### Evolution du risque :

Les légumes racines comme le navet et le radis sont sensibles aux dégâts de ce ravageur pendant toute la durée de leur cycle. Evolution à suivre avec les prochains relevés.

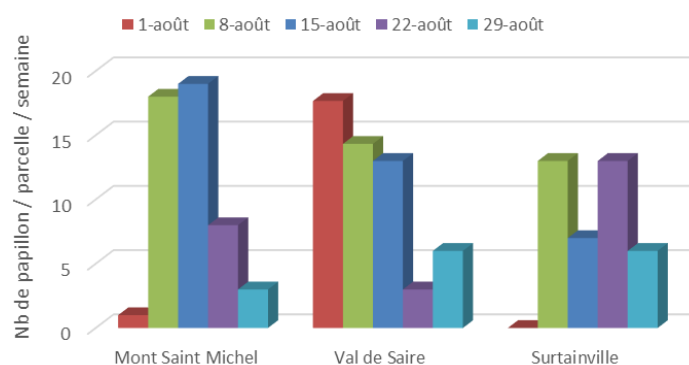
### Noctuelle du chou, piérides chou et rave, teigne des crucifères :

#### Relevé des pièges :

Evolution des captures de noctuelle du chou



Evolution des captures de teigne des crucifères



Quel que soit le secteur, des papillons sont piégés, notamment des noctuelles du chou.

### Observations dans les parcelles :

Des chenilles sont toujours constatées en parcelles, il s'agit de chenilles de piérides, de noctuelles et de teigne.

Au Mont Saint Michel, la présence de chenilles est constatée sur 20% des plants contre 12% la semaine dernière.

Dans le Val de Saire, la présence de chenilles/dégâts est relevée sur 1% des plants contre 5% la semaine dernière.

A Surtainville, la présence de chenilles est notée sur 50% des plants.

Ce bulletin est une publication gratuite, réalisée en partenariat avec

Chambres d'agriculture, SILEBAN, DRAAF Haute et Basse-Normandie, AGRIAL, LUNOR, GRAB HN et producteurs  
Lycée Horticole de Coutances, Agrobio Basse-Normandie

Evolution du risque :

Les conditions climatiques actuelles et à venir sont très favorables à l'activité des papillons et des chenilles. Surveillez vos parcelles afin de repérer les toutes petites chenilles.

**Maladie des taches noires et alternaria :**

Ces deux maladies sont relevées dans le Val de Saire : sur 3 parcelles pour la maladie des taches noires sur 4 à 10% des plants et sur 5 parcelles pour l'alternaria sur 4 à 28% des plants.

Evolution du risque :

Les conditions sèches actuelles sont peu favorables à ces maladies.

**Rouille blanche :**

Cette maladie est stable dans deux parcelles du Val de Saire et 2 parcelles à Surtainville.

Evolution du risque :

Le temps sec actuel devrait limiter le développement de cette maladie.

**CAROTTE - CELERI - PERSIL :**

*Suivi : Mont Saint Michel : 3 parcelles de céleri-rave, stade grossissement, 7 parcelles de carotte, stade grossissement à récolte.*

*Créances : 5 parcelles de carotte, stade : grossissement à récolte; 1 parcelle de céleri AB, stade : grossissement,*

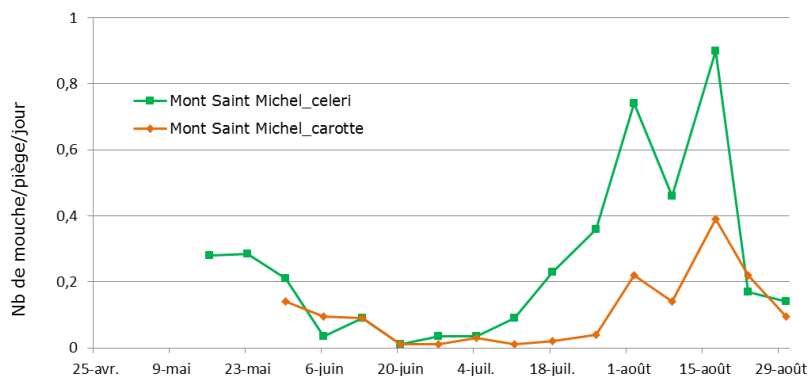
*Val de Saire : 3 parcelles de carotte, 1 parcelle de persil et 1 parcelle de céleri.*

*Surtainville : 5 parcelles de carotte, 1 parcelle de céleri.*

**Mouche de la carotte :**

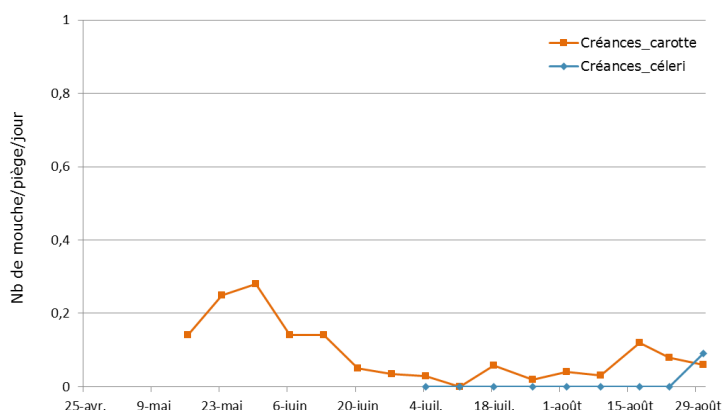
Au Mont Saint Michel, les captures sont toujours en recul.

Evolution des captures de mouche de la carotte  
Mont Saint Michel - 2016



Sur la zone de Créances, les captures sont plutôt stables en carotte et une reprise est constatée en parcelle de céleri

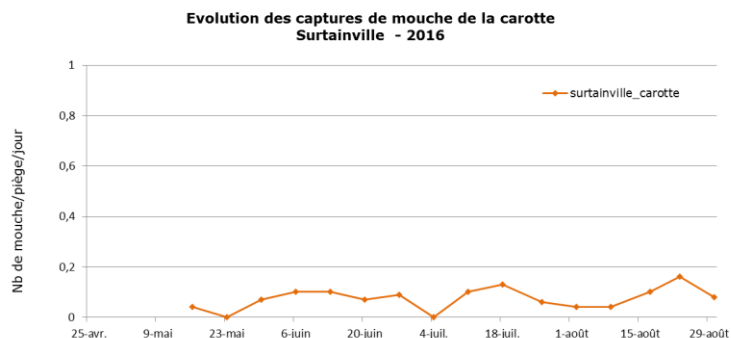
Evolution des captures de mouche de la carotte  
Créances - 2016



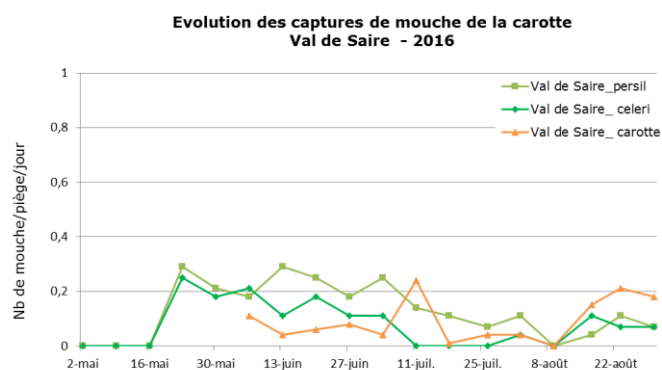
Ce bulletin est une publication gratuite, réalisée en partenariat avec

Chambres d'agriculture, SILEBAN, DRAAF Haute et Basse-Normandie, AGRIAL, LUNOR, GRAB HN et producteurs  
Lycée Horticole de Coutances, Agrobio Basse-Normandie

A Surtainville, les captures sont en recul.



Dans le Val de Saire, les captures sont en légère baisse.



#### Evolution du risque :

Les captures sont en baisse sur tous les secteurs.

#### **Septoriose :**

Présence stable dans les parcelles de céleri du réseau.

#### Evolution du risque :

Le temps sec actuel n'est pas favorable à son développement.

#### **Alternaria :**

Cette maladie est observée dans 3 parcelles au Mont Saint Michel, 1 parcelle à Créances, 1 parcelle dans le Val de Saire et 2 parcelles à Surtainville.

#### Evolution du risque :

Le temps sec n'est pas favorable, cependant, cette maladie peut se développer en cas de fortes rosées et de végétation très développée.

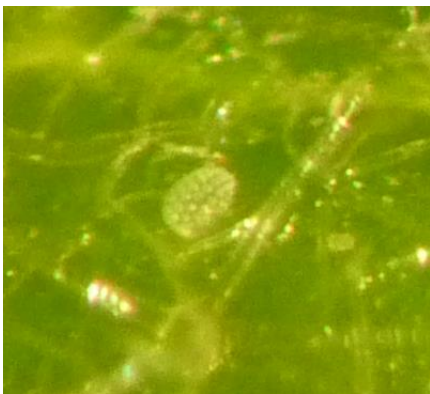
## AUBERGINE :

Suivi : Lingreville : 1 parcelle sous abri en cours de récolte.

### Tarsonème :

La présence de tarsonèmes des serres *Polyphagotarsonemus latus* a été mise en évidence dans une parcelle d'aubergine sous abris. Ils attaquent principalement les parties jeunes et apprécient les ambiances très humides. Des formations subéreuses peuvent apparaître sur fruits, où elles provoquent la mort des cellules détériorées, ce qui entraîne la déformation des fruits et leur éclatement.

Ces acariens ne sont pas visibles à l'œil nu.



Une ponte : ovale, translucide et tachetée de blanc (FREDON BN)



Dégât sur fruit (FREDON BN)



Adulte (0,2 mm de long)  
(FREDON BN)

Les cultures sensibles sont :

- le poivron,
- le concombre,
- l'aubergine,
- la tomate.