



# Cultures légumières

Calvados - Haute Normandie

BSV n°14 du 7 juillet 2017



## Animateur référent

Marie-Laure BLANC  
FREDON BN  
02.31.46.96.53  
mL.blanc.fredonbn@wanadoo.fr

## Animateur suppléant

Marielle SUIRE  
CA 76  
02.35.59.47.50  
marielle.suire@seine-maritime.  
chambagri.fr

## Directeur de la publication

Daniel GENISSEL  
Président de la Chambre  
régionale d'agriculture de  
Normandie

BSV consultable sur les sites  
des DRAAF, des Chambres  
d'agriculture

Abonnez-vous sur  
[www.normandie.chambagri.fr](http://www.normandie.chambagri.fr)

Action pilotée par le ministère chargé  
de l'agriculture, avec l'appui financier  
de l'Office national de l'eau et des  
milieux aquatiques, par les crédits  
issus de la redevance pour pollutions  
diffuses attribués au financement du  
plan Ecophyto.



MINISTÈRE  
DE L'AGRICULTURE  
DE L'AGRO-ALIMENTAIRE  
ET DE LA FORÊT



## L'essentiel de la semaine

Les conditions sont estivales, quelques averses sont annoncées en fin de semaine.

Avec les conditions estivales actuelles, la présence de chenilles et de thrips notamment sont à surveiller dans les parcelles.

Oignon : 1ères attaques de fusariose dans le Calvados.

Poireau : reprise du vol de teigne en vallée de Seine et forte présence de thrips.

Laitue : présence de thrips dans le Calvados.

Chou : toujours beaucoup de pucerons verts dans certaines parcelles, quelques chenilles.

Endive : fin du vol de puceron des racines.

Persil, céleri et carotte : vol de mouche de la carotte, captures hétérogènes.

Fraise : *Drosophila suzukii*, 1 capture sur un site.

## SOMMAIRE :

Oignon .....	2
Poireau .....	3
Salade .....	4
Chou.....	5
Endive .....	6
Carotte – Persil - Céleri .....	7
Fraise .....	8
Adventices.....	9

## Focus en fin de bulletin :



**OIGNON :**Suivi :

Département	Parcelles suivies	Stade
Calvados	4 parcelles de semis	8 à 9 feuilles à bulbaison
Eure	1 parcelle d'oignon botte	Grossissement

**Mildiou :**

Les cultures d'oignon sont sensibles au mildiou causé par le champignon *Peronospora destructor* à partir du stade 2 feuilles.

Observation :

Aucune tache de mildiou n'a été observée dans les parcelles du réseau cette semaine.

Modélisation Miloni INOKI au 5 juillet sur semis ou plantation réalisés début 2017.

Station	Dates des dernières contaminations	Génération en cours	Sorties de taches à venir
14-Brécy	30 juin	4 <sup>ème</sup>	A affiner la semaine prochaine
27-Le Neubourg	-	2	Pas de contamination en cours
76-Beaulieu	-	2	Pas de contamination en cours
76-Pissy-Poville	-	3	Pas de contamination en cours

Les prévisions fournies sont sous réserve de l'évolution des données météo et ne prennent pas en compte l'irrigation.

Seuil indicatif de risque :

1<sup>ère</sup> génération : aucun risque.

2<sup>ème</sup> génération : le risque mildiou débute pour les bulbilles et les oignons de semis précoces.

3<sup>ème</sup> génération : le risque mildiou débute pour les oignons de semis.

Le risque est immédiat lorsque du mildiou sporulant est observé dans le secteur, quelle que soit la génération.

Evolution du risque :

D'après le modèle, une contamination est en cours d'incubation mais les fortes températures actuelles bloquent son évolution. Pour les secteurs où aucune tache n'a été observée les semaines précédentes, le risque est nul. Pour ceux où des taches ont été observées les semaines précédentes, surveillez vos parcelles notamment avec les averses annoncées en fin de semaine.

**Fusariose :**

Cette maladie est présente dans deux parcelles situées au sud de Caen. Elle se développe quand la température du sol est élevée ( $T^{\circ} > 24-30^{\circ}C$ ).

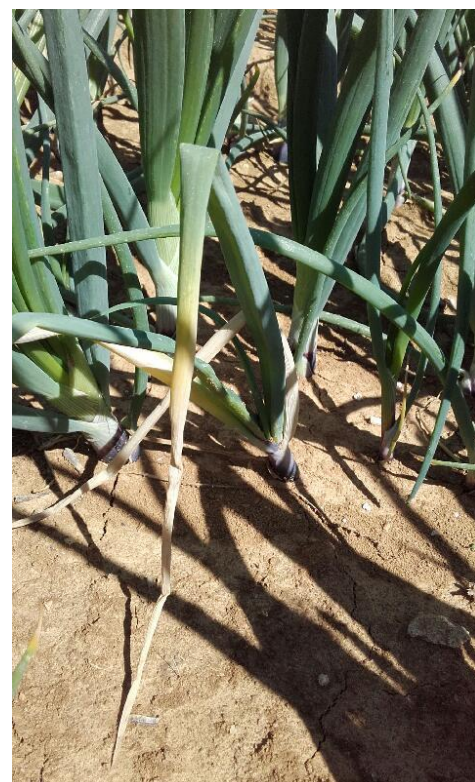
Les symptômes observés débutent par un jaunissement à l'extrémité des feuilles puis le limbe se dessèche. Lorsque l'on observe le système racinaire, il est réduit et prend une couleur rose puis marron foncé.

Prophylaxie :

Longue rotation des cultures car la maladie se conserve dans le sol.

Evolution du risque :

Les conditions climatiques actuelles sont favorables à cette maladie, le risque est important notamment si cette maladie a déjà été observée dans la parcelle.



Plant atteint par la fusariose (Photo CA 14)

**Thrips :**

Des thrips sont présents sur 100% des oignons bottes situés en vallée de Seine.

Nuisibilité :

Sur oignon, les thrips sont souvent peu préjudiciables sauf en cas de populations importantes en conditions très favorables (temps chaud et sec). Pour l'oignon blanc botte, le feuillage peut être déprécié en cas de forte population.

Evolution du risque :

Le temps chaud et sec actuel est très favorable au développement des populations de thrips. Surveillez vos parcelles, notamment les derniers semis en cas de populations bien installées.

**POIREAU :**Suivi :

Département	Parcelles suivies	Stade
Eure	1 parcelle en vallée de Seine	5 à 6 feuilles à début grossissement
	1 parcelle AB uniquement en piégeage teigne du poireau	
Calvados	1 parcelle semée	

**Teigne :**Observation :

Aucune chenille n'a été observée en vallée de Seine et dans le Calvados.

Piégeage :

En vallée de Seine, les captures sont en progression.

Evolution du risque :

Le risque débute dès l'apparition des premières chenilles. Surveillez vos parcelles puisque des captures sont enregistrées. Le temps sec actuel est favorable au vol des papillons. Le risque reste moyen suite au vol de début juin.

**Thrips :**Observation :

Comme la semaine dernière, des larves et des adultes ont été observés sur 100% des plants des deux parcelles.

Piégeage :

Les captures sont en forte augmentation.

Modélisation Thrips CTIFL/SILEBAN sur plateforme INOKI au 5 juillet :

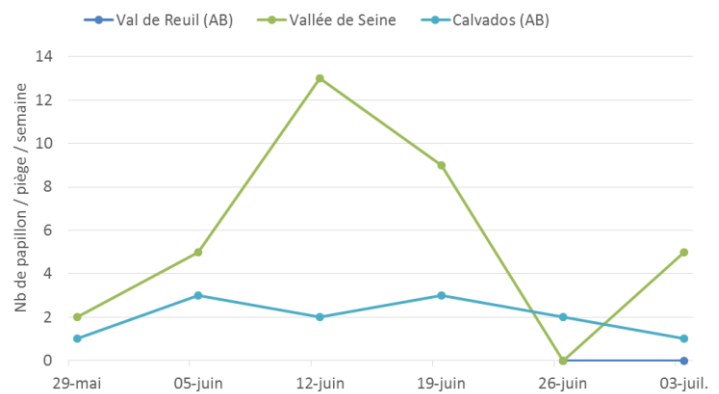
**Date théorique des émergences d'adulte**

<b>14-Brécy</b>	Pas d'émergence cette semaine
<b>27-Le Neubourg</b>	Pas d'émergence cette semaine
<b>76-Beaulieu</b>	Pas d'émergence cette semaine
<b>76-Pissy-Poville</b>	Pas d'émergence cette semaine

Evolution du risque :

Les conditions actuelles chaudes et sèches sont très favorables au développement des populations de thrips. Surveillez vos parcelles car suite aux vols des semaines précédentes, des thrips sont installés dans certaines parcelles.

Evolution des captures de teigne du poireau



Evolution des captures de thrips Calvados 2017



**SALADE :**Suivi :

Département	Parcelles suivies	Stade
Calvados	7 parcelles de laitue et 1 parcelle de scarole	De 8 feuilles à récolte
Seine-Maritime	1 parcelle de laitue	

**Noctuelles terricoles :**Observation :

Aucun dégât n'est signalé dans les parcelles du réseau.

Relevé des pièges :

	Noctuelle segetum			Noctuelle epsilon		
	21 juin	28 juin	5 juillet	21 juin	28 juin	5 juillet
Vallée de Seine	-	0	-	0	0	0

Aucune capture.

Le suivi par piégeage est complémentaire de l'observation et permet d'identifier les périodes de vol des papillons. Il est réalisé à l'aide de phéromones sexuelles spécifiques qui attirent uniquement les individus mâles.

Evolution du risque :

En l'absence de capture, le risque est quasi nul. Seules les chenilles sont à redouter, elles s'alimentent en sectionnant les collets d'une grande diversité de plantes.

**Pigeon :**

De nouveaux dégâts sont toujours observés sur les jeunes plants dans trois parcelles au nord de Caen sur 8 à 32% des plants.

Evolution du risque :

Le risque est toujours important sur les jeunes plantations.

**Chenilles défoliatrices :**Observation :

Quelques pontes ont été relevées dans le Calvados sur 1% des plants.

Relevé des pièges :

Les captures d'*Autographa gamma*, sont en progression cette semaine.

Nb moyen de papillon/piège/semaine	7 juin	14 juin	21 juin	28 juin	5 juillet
Calvados	42	17	14	19	24

Le suivi par piégeage est complémentaire de l'observation et permet d'identifier les périodes de vol du papillon. Il est réalisé à l'aide de phéromones sexuelles spécifiques qui attirent uniquement les individus mâles.

Evolution du risque :

Les captures sont en augmentation dans le Calvados, le risque est présent.

**Puceron :**

Des pucerons ailés ont été observés dans trois parcelles au nord de Caen sur 8 à 20% des plants. De petites colonies sont notées dans une parcelle proche de Rouen sur 20% des plants.

Seuil indicatif de risque :

Pour les productions de frais : 20% de salades occupées par au moins un puceron aptère en été.

Evolution du risque :

Ce bulletin est une publication gratuite, réalisée en partenariat avec

Chambres d'agriculture, SILEBAN, DRAAF Haute et Basse-Normandie, AGRIAL, LUNOR, GRAB HN et producteurs  
Agrobio Basse-Normandie



Les conditions actuelles sont favorables. Surveillez vos parcelles et la présence de la faune auxiliaire.

### Thrips :

Au sud de Caen, la présence de thrips est constatée dans deux parcelles sur 1 à 8% des plants.

#### Evolution du risque :

A surveiller car les conditions actuelles sont favorables à une augmentation rapide des populations.

### Maladie :

Aucune maladie cryptogamique n'a été observée dans les parcelles du réseau.

## CHOU :

#### *Suivi :*

Département	Parcelles suivies	Stade
Calvados	5 parcelles de chou de Milan, cabus et chou-fleur	
Eure	2 parcelles de chou de Milan, vallée de Seine	De 4 à 10 – 12 feuilles
Seine-Maritime	1 parcelle de chou de Milan, vallée de Seine	

### Pigeon :

Des dégâts sont constatés dans trois parcelles sur 1 à 5% des plants.

#### Evolution du risque :

Le risque est toujours présent sur les jeunes plantations.

### Altise :

Leur présence est constatée dans trois parcelles avec des effectifs allant de 1 à 3 individus.

#### Evolution du risque :

La pression est faible, à surveiller notamment dans les parcelles de jeunes plants car les conditions climatiques actuelles sont favorables.

### Aleurode :

La présence de ce ravageur est plutôt stable dans les parcelles du réseau.

#### Evolution du risque :

Evolution à suivre car les conditions chaudes et sèches sont très favorables au développement de cet insecte.

### Pucerons vert et cendré :

La présence de pucerons cendrés a été relevée en vallée de Seine dans une seule parcelle sur 5% des plants.

La présence de pucerons verts est relevée dans cinq parcelles du réseau sur 100% des plants avec parfois des cœurs recouverts.

Comme la semaine dernière, et quel que soit le secteur, la faune auxiliaire est bien présente sous la forme de larves de syrphes, adultes et larves de coccinelle et de très nombreux pucerons parasités (jusqu'à 100% des choux).

Adulte et larve de coccinelle à 7 points



Evolution du risque :

Surveillez vos parcelles notamment vos jeunes plants ainsi que les parcelles en cours de pomaison, les conditions climatiques sont favorables. Observez la présence et l'action de la faune auxiliaire.

**Chenilles :**Observation :

La présence de chenilles et de pontes est notée dans cinq parcelles sur 15 à 100% des plants. Dans certaines parcelles, les chenilles sont présentes au cœur des choux.

De nombreux vols de piérides sont observés dans les parcelles.



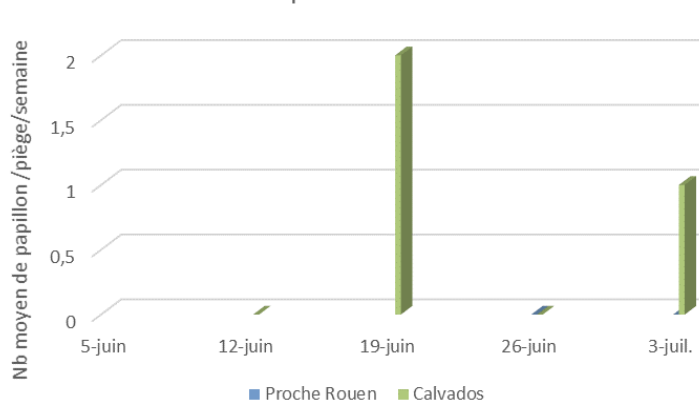
Papillon de piéride (Photo SILEBAN)

Relevé des pièges :

Les captures de noctuelle du chou sont très faibles.

Le suivi par piégeage est complémentaire de l'observation et permet d'identifier les périodes de vol du papillon. Il est réalisé à l'aide de phéromones sexuelles spécifiques qui attirent uniquement les individus mâles.

Evolution des captures de noctuelle du chou

Evolution du risque :

De nombreuses pontes et jeunes chenilles sont observées dans les parcelles. Surveillez vos parcelles, les conditions sont favorables, le risque est important.

**ENDIVE :**Suivi :

Département	Parcelles suivies	Stade
Calvados	1 parcelle	10 à 12 feuilles

Bon état sanitaire de la parcelle.

**Puceron des racines :**Relevé des pièges :

Nb de puceron piégé /parcelle	5 juin	8 juin	12 juin	15 juin	19 juin	22 juin	28 juin	5 juillet
Calvados	1	0	0	1	1	0	0	0

Evolution du risque :

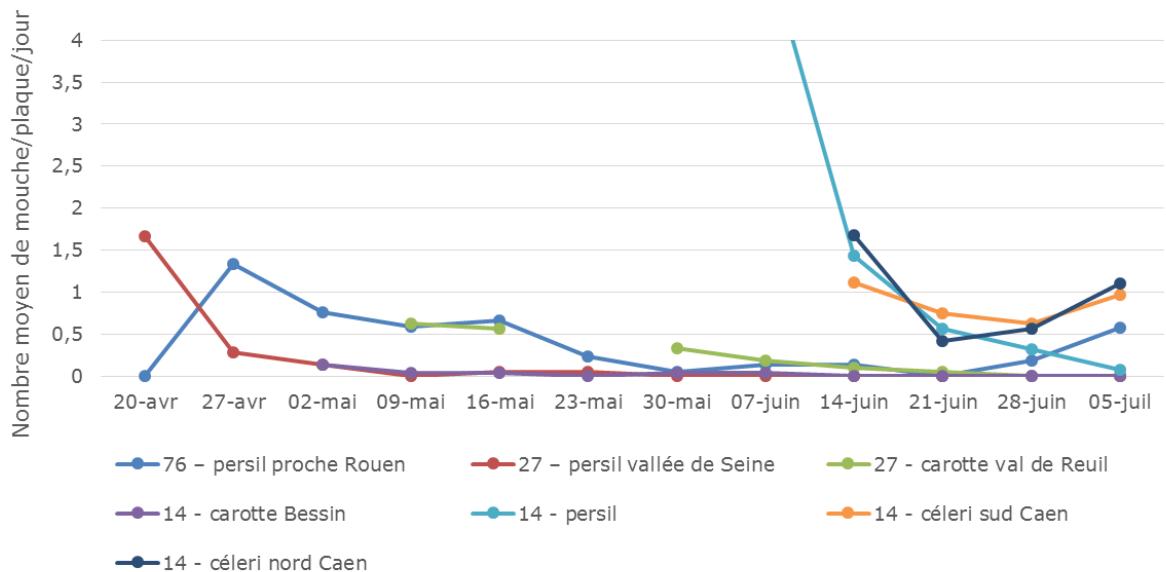
Le vol est terminé.

**CAROTTE – PERSIL - CELERI :**

Suivi :

Département	Parcelles suivies	Stade
Calvados	3 parcelles carotte dont 1 en AB	Cotylédons à 4 feuilles
	1 parcelle de persil	Développement foliaire
	3 parcelles de céleri	Début grossissement
Seine-Maritime	1 parcelle persil, proche Rouen	Développement foliaire
Eure	1 parcelle persil, AB, vallée de Seine	Développement foliaire
	1 parcelle carotte, AB, Val de Reuil	Début grossissement
	1 parcelle céleri rave, vallée de Seine	Début grossissement

Bon état sanitaire des cultures.

**Mouche de la carotte :**Evolution des captures de mouche de la carotte  
14-76-27

Les captures sont hétérogènes, elles remontent dans les céleris autour de Caen et en persil près de Rouen et elles sont nulles dans les autres parcelles.

Nuisibilité : ce sont les larves qui sont responsables des dégâts observés sur les cultures d'Apiacées.

Prophylaxie : la pose et le maintien d'un voile anti-insecte est recommandé pendant la durée du vol sur les cultures sensibles d'Apiacées.

Evolution du risque :

A suivre avec les prochains relevés.

**Mouche du céleri :**Observation :

Pas de nouvelles galeries.

Relevé des pièges :

Nb moyen de mouche/piège/jour	23 mai	30 mai	6 juin	14 juin	21 juin	27 juin	5 juillet
<b>Persil proche Rouen</b>	0,43	0,8	0,24	0	0	0	0
<b>Persil vallée de Seine</b>	0	0,047	0	0,047	0	0	0
<b>Persil Calvados</b>	-	-	-	0,07	0	0	0

Les captures sont nulles.

Ce bulletin est une publication gratuite, réalisée en partenariat avec

Chambres d'agriculture, SILEBAN, DRAAF Haute et Basse-Normandie, AGRIAL, LUNOR, GRAB HN et producteurs  
Agrobio Basse-Normandie

**Nuisibilité :** ce sont les larves qui sont responsables des galeries observées sur le feuillage du céleri et peuvent provoquer son dessèchement sur jeunes plantules.

Sur céleri-rave : sur jeunes plants, jusqu'à 3 semaines après plantation,

Sur céleri-branche : pendant tout le cycle, dépréciation du feuillage.

**Prophylaxie :** la pose et le maintien d'un voile anti-insecte est recommandé pendant la durée du vol sur les jeunes plants.

**Evolution du risque :**

Les captures sont nulles, le risque est faible.

### Septoriose :

Cette maladie est stable dans une parcelle de persil en vallée de Seine.

**Modélisation Septocel** sur plateforme INOKI au 4 juillet : Sur céleri

Des contaminations ont été enregistrées sur tous les postes météo la semaine dernière. Le risque débute à partir des sorties de taches de la 3<sup>ème</sup> génération dans les parcelles de céleri.

#### Génération Date des contaminations

<b>14-Brécy</b>	2 <sup>ème</sup>	Du 27 juin au 2 juillet
<b>27-Le Neubourg</b>	3 <sup>ème</sup>	Du 26 juin au 2 juillet.
<b>76-Beaulieu</b>	3 <sup>ème</sup>	Du 26 juin au 2 juillet
<b>76-Pissy-Poville</b>	2 <sup>ème</sup>	Du 26 juin au 2 juillet

*Les prévisions fournies ici sont sous réserve de l'évolution des données météo.*

**Evolution du risque :**

Cette maladie se développe par foyers dans les endroits les plus humides de la parcelle. L'eau est indispensable à la germination des spores. Le temps sec actuel devrait limiter son développement.

## FRAISE :

*Suivi :*

Département	Parcelles suivies	Stade
	1 parcelle sous tunnel, Bessin	Récolte
<b>Calvados</b>	1 parcelle sous tunnel, Est de Caen	Récolte
	1 parcelle sous serre, Est de Caen	Récolte

### *Drosophila suzukii :*

1 capture de *Drosophila suzukii* a été enregistrée dans le Bessin. Des fruits attaqués sont signalés.

**Prophylaxie :**

Tout doit être fait pour éviter la pullulation de l'insecte dans les cultures. La mise en œuvre des mesures prophylactiques est de première importance dans le maintien des populations de *D. suzukii* à un faible niveau.

Il est donc recommandé de :

- ne pas trop espacer les cueillettes des cultures à récolte étalée (framboises ou fraises).
- veiller à la bonne aération des plantations (nettoyage régulier des vieilles feuilles sur fraisier, éclaircissage des latérales basses excédentaires et limitation du nombre de cannes/mètre linéaire sur framboisier).
- ne pas laisser de fruits en sur-maturité ou infestés sur le plant ou tombés au sol. Ces déchets sont à évacuer des parcelles de cultures et à détruire.

**Evolution du risque :**

La période à risque est en cours, le risque d'augmentation des populations est important.



**Acarien :**

Comme la semaine dernière, la présence d'acariens tétranyques est stable dans les parcelles. Des auxiliaires, acariens prédateurs, sont présents.

**Evolution du risque :**

Observez régulièrement vos cultures pour détecter les premiers individus car les conditions chaudes et sèches sont favorables à ce ravageur.

**Thrips :**

Quelques thrips ont été notés dans une parcelle sur 1% des fleurs.

**Evolution du risque :**

Observez régulièrement vos cultures, le risque d'augmentation rapide des populations est élevé. Dans certaines parcelles, des thrips prédateurs sont présents ainsi que des acariens prédateurs. Surveillez leur présence et leur action.

**ADVENTICES :**

**Le site Infloweb :** il permet de rechercher les adventices par nom commun ou nom latin et pour chacune d'elles on trouve différentes informations :

- identification,
- nuisibilité,
- facteurs favorables,
- méthodes de lutte : agronomie et désherbage mécanique.

<http://www.infloweb.fr/>

**Morelle noire - *Solanum nigrum***

Autres adventices



Imprimer la page en cours

▶ Références bibliographiques

Identification

Biologie

Habitat

Facteurs favorables

Nuisibilité

Méthodes de lutte

Agronomie

Herbicides

Désherbage mécanique

En agriculture bio

**Combinez les méthodes préventives****Efficacité des différentes méthodes agronomiques**

	Rotation des cultures	Labour	Déchaumages et faux-semis	Décalage de la date de semis
Efficacité de la méthode				

- Efficacité nulle ou technique non pertinente
- Efficacité insuffisante ou très aléatoire
- Efficacité moyenne ou irrégulière
- Efficacité bonne

**Rotation des cultures**

A condition de soigner les pratiques culturales, les parcelles aux rotations présentant une bonne alternance entre cultures d'hiver, cultures de printemps et cultures d'été sont généralement peu menacées par la morelle noire. Evitez les rotations à dominante de cultures d'été pour vous prémunir des infestations en parcelles.



Références peu nombreuses pour cette méthode de lutte sur cette adventice

**Labour**

Le labour a une action très moyenne vis-à-vis des morelles. D'autres moyens de lutte complémentaires sont à rechercher.



Références peu nombreuses pour cette méthode de lutte sur cette adventice

**Déchaumages et faux-semis**

Peu de marge de manoeuvre. Les façons culturales ne parviennent généralement pas à faire lever l'adventice en quantité suffisante, même avant des semis de mai.



Références peu nombreuses pour cette méthode de lutte sur cette adventice

**Décalage de la date de semis**

Références peu nombreuses pour cette méthode de lutte sur cette adventice

Ce bulletin est une publication gratuite, réalisée en partenariat avec

Chambres d'agriculture, SILEBAN, DRAAF Haute et Basse-Normandie, AGRIAL, LUNOP, CPAP, UNL et producteurs  
Agrobio Basse-Normandie

Crédit photos : FREDON BN