



Cultures légumières

Calvados - Haute Normandie

BSV n°21 du 24 août 2017



FREDON
Basse Normandie

Animateur référent

Marie-Laure BLANC
FREDON BN
02.31.46.96.53
m.l.blanc.fredonbn@wanadoo.fr

Animateur suppléant

Marielle SUIRE
CA 76
02.35.59.47.50
marielle.suire@seine-maritime.
chambagri.fr

L'essentiel de la semaine

Le temps alterne entre passages nuageux et belles éclaircies, les températures sont estivales dans la journée.

Poireau : les conditions climatiques sont très favorables aux thrips.

Laitue : vigilance chenille sur tous les secteurs,

Chou : vigilance chenille et aleurodes selon les parcelles.

Persil, céleri et carotte : second vol de mouche de la carotte toujours en cours dans le Calvados.

Fraise : captures de *Drosophila suzukii* en recul,

Tomate : oïdium et mildiou selon les parcelles.

SOMMAIRE :

Poireau	2
Salade	3
Chou.....	4
Endive	5
Carotte – Persil - Céleri	6
Fraise	8
Tomate	9

Directeur de la publication

Daniel GENISSEL
Président de la Chambre
régionale d'agriculture de
Normandie

BSV consultable sur les sites
des DRAAF, des Chambres
d'agriculture

Abonnez-vous sur

www.normandie.chambagri.fr

Action pilotée par le ministère chargé
de l'agriculture, avec l'appui financier
de l'Office national de l'eau et des
milieux aquatiques, par les crédits
issus de la redevance pour pollutions
diffuses attribués au financement du
plan Ecophyto.



MINISTÈRE
DE L'AGRICULTURE
ET DE LA PÊCHE



AGRICULTURES
& TERRITOIRES
CHAMBRE D'AGRICULTURE
NORMANDIE



Les Chambres d'agriculture de Normandie vous donnent rendez-vous au
salon aux champs
les 30 et 31 août 2017 à Lisieux
UN NOUVEAU DÉVELOPPEMENT POUR PLUS DE VIE DANS LES TERRITOIRES
La salon national des cuma

Favoriser la biodiversité par des techniques innovantes, c'est protéger ses cultures autrement tout en réduisant l'utilisation des phytos.

Vous souhaitez :

*Découvrir l'intérêt des bandes mellifères et des nouvelles technologies au profit des pollinisateurs

*Vous initier à l'observation de vos cultures à travers le Bulletin de Santé du Végétal

*Mieux connaître les auxiliaires de vos cultures

Retrouvez-nous au **salon Aux Champs des CUMA**, sur le pôle Agronomie les 30 et 31 août prochains à St Pierre des Ifs, dans le Calvados !

Plus d'info sur <http://www.chambre-agriculture-normandie.fr>

POIREAU :Suivi :

Département	Parcelles suivies	Stade
Seine-Maritime	1 parcelle	
Eure	3 parcelles dont 1 en AB	
	1 parcelle AB uniquement en piégeage teigne du poireau	Grossissement
Calvados	1 parcelle au nord de Caen	
	1 parcelle AB uniquement en piégeage teigne du poireau	

Teigne :Observation :

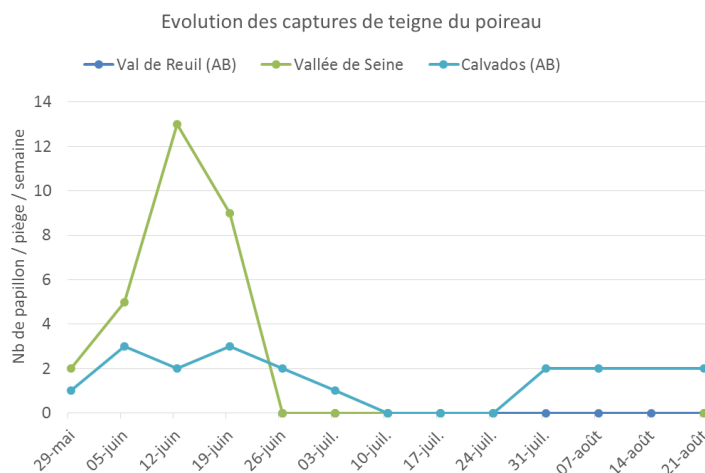
Aucune chenille n'a été observée dans les parcelles du réseau.

Piégeage :

Depuis fin juillet, des captures sont enregistrées dans le Calvados en AB.

Evolution du risque :

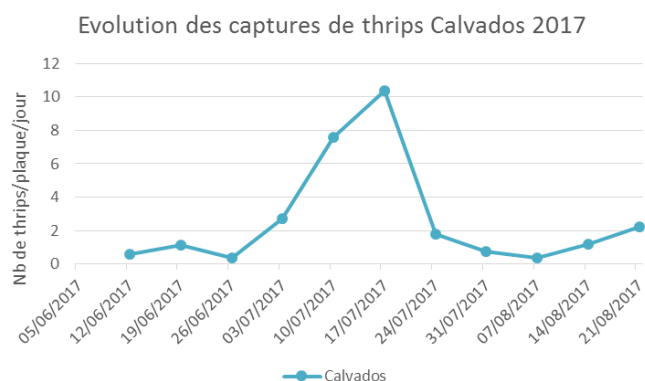
Suite aux captures enregistrées dans le Calvados, observez régulièrement vos parcelles notamment celles conduites en AB afin de repérer les jeunes chenilles.

**Thrips :**Observation :

Des thrips ont été observés dans toutes les parcelles sur 100% des plants.

Piégeage :

Les captures sont en augmentation dans le Calvados.



Modélisation Thrips CTIFL/SILEBAN sur plateforme INOKI au 23 août:

Date théorique des émergences d'adulte

14-Brécy	Pas d'émergence cette semaine
27-Le Neubourg	Pas d'émergence cette semaine
76-Beaulieu	Pas d'émergence cette semaine
76-Pissy-Poville	Emergence en début de semaine prochaine

Prophylaxie :

L'irrigation permet d'atténuer les populations.

Evolution du risque :

Le temps sec actuel est très favorable aux populations de thrips. Le risque d'augmentation rapide des populations et de piqûres est fort.

Rouille :

Les conditions humides des semaines précédentes ont permis le développement de cette maladie dans une parcelle de la vallée de Seine conduite en AB.

Prophylaxie :

Privilégiez les variétés peu sensibles.

Evolution du risque :

Les conditions sèches annoncées cette semaine ne sont pas favorables à cette maladie. Surveillez tout de même vos variétés sensibles ainsi que les poireaux d'automne en cas de forte rosée et d'humidité persistante (brume).

SALADE :**Suivi :**

Département	Parcelles suivies	Stade
Calvados	9 parcelles de laitue	
	1 parcelle de laitue	
Eure	2 parcelles en AB uniquement piégeage noctuelles terricoles	De 8 feuilles à récolte
Seine-Maritime	2 parcelles de laitue	

Noctuelles terricoles :**Observation :**

Aucun dégât n'est signalé dans les parcelles du réseau.

Relevé des pièges :

Des noctuelles segetum sont piégées dans les deux parcelles.

	Noctuelle segetum				26 juil	Noctuelle ipsilon		
	2 août	9 août	16 août	23 août		2 août	9 août	23 août
Val de Reuil	1	-	2	1	0	0	0	0
Vallée de Seine	-	-	-	3	-	-	-	0

Le suivi par piégeage est complémentaire de l'observation et permet d'identifier les périodes de vol des papillons. Il est réalisé à l'aide de phéromones sexuelles spécifiques qui attirent uniquement les individus mâles.

Evolution du risque :

A surveiller autour du Val de Reuil suite aux captures des semaines précédentes. Les chenilles s'alimentent en sectionnant les collets d'une grande diversité de plantes.

Papillon de noctuelle segetum
(Association Bio Normandie)

**Corvidés / Pigeons:**

Comme les semaines précédentes, des dégâts sont relevés dans les parcelles au nord de Caen sur 8 à 24% des plants.

Evolution du risque :

Le risque reste important sur les jeunes plantations.

Chenilles défoliatrices :Observation :

Sur les douze parcelles observées cette semaine, des chenilles plutôt jeunes ont été observées dans 8 parcelles, sur 8 à 36% des plants.

Relevé des pièges :

Des captures d'*Autographa gamma* sont enregistrées dans les parcelles du Calvados.

Nb moyen de papillon/piège/semaine	5 juil	12 juil	18 juil	26 juil	02 août	10 août	16 août	23 août
Calvados	24	18	2	5	12	11	17	11

Le suivi par piégeage est complémentaire de l'observation et permet d'identifier les périodes de vol du papillon. Il est réalisé à l'aide de phéromones sexuelles spécifiques qui attirent uniquement les individus mâles.

Evolution du risque :

La présence en parcelle est observée sur tous les secteurs et les conditions climatiques sont favorables aux papillons et au développement des chenilles. Surveillez vos parcelles afin de repérer les tout jeunes stades de chenilles.

Puceron :

La présence de petites colonies de pucerons (de 4 à 10 individus) est constatée dans deux parcelles situées en vallée de Seine sur 20 à 48% des plants.

Seuil indicatif de risque :

Pour les productions de frais : 20% de salades occupées par au moins un puceron aptère en été.

Evolution du risque :

Surveillez vos parcelles et la présence de la faune auxiliaire.

Maladie :

Aucune maladie cryptogamique n'a été notée dans les parcelles du réseau.

CHOU :Suivi :

Département	Parcelles suivies	Stade
Calvados	6 parcelles de chou de Milan, cabus et chou-fleur	
Eure	1 parcelle de chou de Milan	De 12 feuilles à pomaison
Seine-Maritime	2 parcelles de chou de Milan	

Altise :

Ponctuellement quelques altises ont été notées dans une parcelle en vallée de Seine.

Evolution du risque :

La pression est très faible, à surveiller uniquement dans les parcelles de jeunes plants.

Aleurode :

Les populations d'aleurodes sont en augmentation dans le Calvados où leur présence est relevée sur 100% des choux de Milan et choux fleurs. On dénombre entre 5 et 30 individus en moyenne par pied. En vallée de Seine les aleurodes sont également présentes dans les parcelles avec des effectifs compris entre moins de 1 et 100 individus par pied.

Evolution du risque :

Les conditions sèches et ensoleillées sont favorables à l'augmentation des populations. Surveillez la présence de fumagine et d'individus au cœur des plants lors de la pomaison.

Ce bulletin est une publication gratuite, réalisée en partenariat avec

Chambres d'agriculture, SILEBAN, DRAAF Haute et Basse-Normandie, AGRIAL, LUNOR, GRAB HN et producteurs
Agrobio Basse-Normandie

Pucerons verts et cendrés :

De petits foyers de pucerons cendrés sont relevés dans cinq parcelles du réseau, quel que soit le secteur sur 1 à 5% des plants.

Ponctuellement, quelques pucerons verts sont observés dans une parcelle située en vallée de Seine sur 15% des plants.

De nombreux pucerons parasités sont toujours observés dans les parcelles.

Evolution du risque :

Pour les pucerons cendrés, surveillez les parcelles en cours de pomaison. Pour les pucerons verts, surveillez plutôt vos jeunes plants car leur présence au cœur de ceux-ci bloque la croissance. Sinon le risque est faible, observez la présence et l'action de la faune auxiliaire.

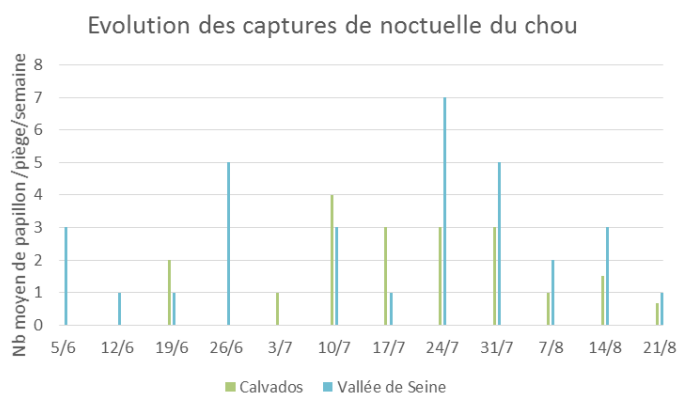
Chenilles :Observation :

Des chenilles (teigne et noctuelle) ainsi que des pontes sont observées dans six parcelles quel que soit le secteur sur 8 à 52% des plants.

Relevé des pièges :

Quelques captures sont enregistrées.

Le suivi par piégeage est complémentaire de l'observation et permet d'identifier les périodes de vol du papillon. Il est réalisé à l'aide de phéromones sexuelles spécifiques qui attirent uniquement les individus mâles.

Evolution du risque :

Le temps sec est favorable au vol des papillons et au développement des chenilles. De nombreux papillons de piérides sont également observés aux heures les plus chaudes dans les parcelles.

La présence de chenilles peut occasionner de fortes défoliations sur les jeunes plants et des souillures lors de la récolte si ces attaques se font au stade pomaison. Surveillez vos parcelles.

Alternaria :

Suite aux conditions humides, des taches de cette maladie sont constatées dans trois parcelles du Calvados sur 4 à 28% des plants. Ces taches sont situées principalement sur les feuilles les plus âgées mais également sur la pomme de certains choux cabus.

Evolution du risque :

Evolution à suivre en cas de rosée importante car les conditions humides et chaudes sont favorables à cette maladie.

ENDIVE :Suivi :

Département	Parcelles suivies	Stade
Calvados	1 parcelle	Croissance de la racine

Bon état sanitaire de la parcelle.

Mouche de l'endive :Observation :

Des piqûres nutritionnelles sont toujours observées sur 4% des plantes.

Relevé des pièges :

Nb de mouche piégée /parcelle	5 juillet	12 juil	19 juil	26 juil	02 août	09 août	16 août	23 août
Calvados	terre	0	0	8	1	2	0	3

Evolution du risque :

Le vol de cette mouche est toujours en cours.

CAROTTE – PERSIL – CELERI :Suivi :

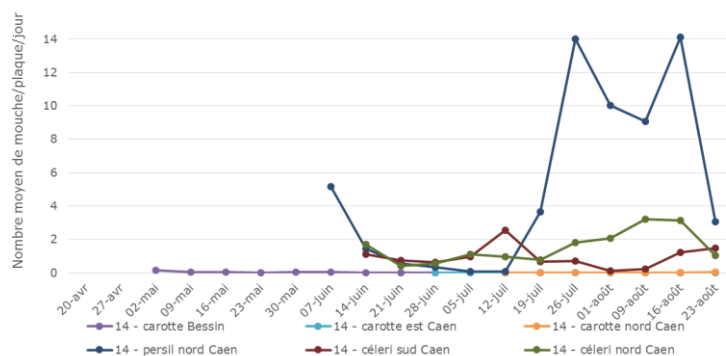
Département	Parcelles suivies	Stade
Calvados	3 parcelles carotte dont 1 en AB 1 parcelle de persil 2 parcelles de céleri rave	Grossissement des racines et développement foliaire pour le persil.
Eure	1 parcelle carotte, AB, Val de Reuil 1 parcelle de persil en AB 2 parcelles de céleri rave dont 1 en AB	
Seine-Maritime	1 parcelle de persil en AB 1 parcelle de céleri rave	

Bon état sanitaire des cultures.

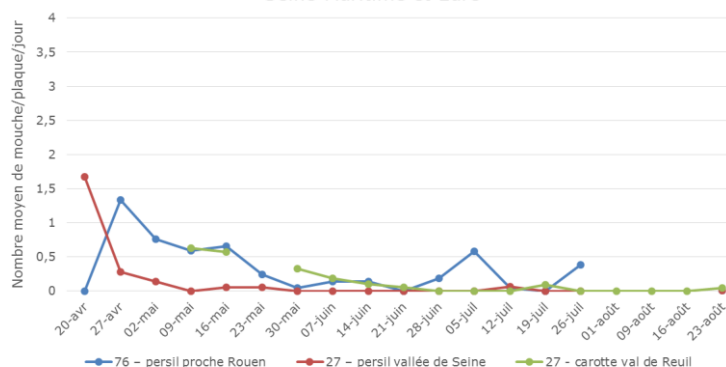
Mouche de la carotte :Relevé des pièges :

Calvados : les captures sont en recul dans la parcelle de persil, une capture a été enregistrée dans la parcelle de carotte au nord de Caen. En céleri, des captures sont toujours enregistrées.

Evolution des captures de mouche de la carotte
Calvados



Evolution des captures de mouche de la carotte
Seine-Maritime et Eure



Seine-Maritime et Eure :

Les captures sont quasi nulles.

Nuisibilité :

Ce sont les larves qui sont responsables des dégâts observés sur les cultures d'Apiacées.

Prophylaxie :

La pose et le maintien d'un voile anti-insecte est recommandé pendant la durée du vol sur les cultures sensibles d'Apiacées.

Evolution du risque :

Le deuxième vol se poursuit dans le Calvados. Evolution à suivre avec les prochains relevés.

Ce bulletin est une publication gratuite, réalisée en partenariat avec

Chambres d'agriculture, SILEBAN, DRAAF Haute et Basse-Normandie, AGRIAL, LUNOR, GRAB HN et producteurs
Agrobio Basse-Normandie

Mouche du céleri :Relevé des pièges :

Les captures sont nulles.

Nuisibilité :

Ce sont les larves qui sont responsables des galeries observées sur le feuillage du céleri et qui peuvent provoquer son dessèchement sur jeunes plantules.

Sur céleri-rave : sur jeunes plants, jusqu'à 3 semaines après plantation,

Sur céleri-branche : pendant tout le cycle, dépréciation du feuillage.

Prophylaxie :

La pose et le maintien d'un voile anti-insecte est recommandé pendant la durée du vol sur les jeunes plants.

Evolution du risque :

Les captures sont nulles depuis plusieurs relevés, le risque est quasi nul.

Septoriose :

Persil : pas de septoriose dans les parcelles du réseau.

Céleri : les premiers foyers de cette maladie ont été observés dans deux parcelles de céleri rave situées en vallée de Seine.

Modélisation Septocel/septoriose du céleri sur plateforme INOKI au 23 aout :

Des contaminations ont été enregistrées sur tous les postes météo entre le 8 et le 19 août. Les sorties de taches qui ont eu lieu cette semaine sont de la 3^{ème} et 5^{ème} génération selon les secteurs. Le risque débute à partir des sorties de taches de la 3^{ème} génération.

Evolution du risque :

Cette maladie se développe par foyers dans les endroits les plus humides de la parcelle. L'eau est indispensable à la germination des spores. Les conditions actuelles ne sont pas favorables à l'extension des foyers.

Oïdium :

Cette maladie a été observée dans une parcelle de l'ex Haute-Normandie.

Evolution du risque :

Les conditions sèches et chaudes avec de l'humidité nocturne comme actuellement sont favorables.



Oïdium sur carotte

Sclérotinia :

Ponctuellement, cette maladie est présente dans une parcelle de céleri de la vallée de Seine et une parcelle de persil du Calvados.

Evolution du risque :

Le temps sec actuel devrait limiter le développement de cette maladie mais le risque reste inféodé à la parcelle et aux précédents culturaux.

FRAISE :Suivi :

Département	Parcelles suivies	Stade
Calvados	1 parcelle sous tunnel, Bessin	Récolte
	1 parcelle sous tunnel, Est de Caen	Récolte
	1 parcelle sous serre, Est de Caen	Récolte

***Drosophila suzukii* :**Relevé des pièges :

Nb de mâles piégés/parcelle	5 juillet	12 juil	19 juil	26 juil	02 août	09 août	16 août	23 aout
Bessin	1	2	14	10	6	56	228	59
Est de Caen	0	0	3	10	1	9	22	6

Les captures sont en baisse dans les parcelles mais des fruits mous sont constatés.

Prophylaxie :

Tout doit être fait pour éviter la pullulation de l'insecte dans les cultures. La mise en œuvre des mesures prophylactiques est de première importance dans le maintien des populations de *D. suzukii* à un faible niveau.

Il est donc recommandé de :

- ne pas trop espacer les cueillettes des cultures à récolte étalée
- veiller à la bonne aération des plantations (nettoyage régulier des vieilles feuilles)
- ne pas laisser de fruits en sur-maturité ou infestés sur le plant ou tombés au sol. Ces déchets sont à évacuer des parcelles de cultures et à détruire.



Mâle de *Drosophila suzukii*

Evolution du risque :

La période à risque est en cours. Des fruits matures sont présents en parcelle.

Acarien :

La présence d'acarien est constatée dans une parcelle avec un début de toile sur quelques plants.

Evolution du risque :

Observez régulièrement vos cultures pour détecter les premiers individus.

Thrips :

Comme la semaine dernière, la présence de thrips est très importante dans la parcelle située dans le Bessin, elle est notée sur 88% des fleurs observées, avec des effectifs allant de 2 à 8 individus. Aucun thrips prédateur n'a été observé dans ces fleurs.

Evolution du risque :

Observez régulièrement vos cultures, les populations peuvent augmenter très rapidement.

Oïdium :

Comme la semaine dernière, cette maladie est présente dans une parcelle où elle touche 100% des jeunes plants.

Evolution du risque :

Cette maladie est favorisée par les fortes amplitudes thermiques. Aérez au maximum vos abris.

TOMATE :*Suivi :*

Département	Parcelles suivies	Stade
Eure	2 parcelles sous tunnel dont 1 en AB	Récolte

Bon état sanitaire des deux parcelles.

Oïdium :

Une attaque d'oïdium est signalée dans une parcelle en conduite conventionnelle dans l'ex Haute-Normandie.

Evolution du risque :

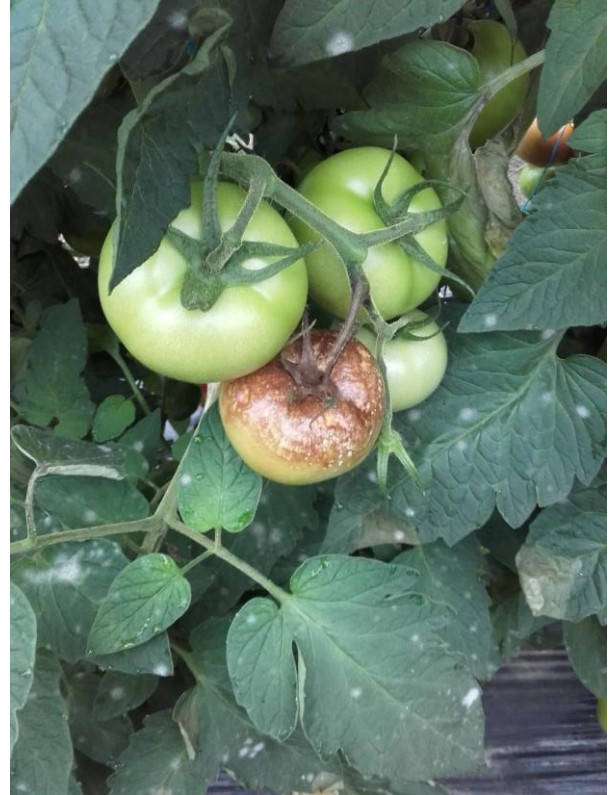
Cette maladie est favorisée par les fortes amplitudes thermiques. Aérez au maximum vos abris.

Mildiou :

Une attaque de mildiou est signalée dans une parcelle en conduite en AB dans l'ex Haute-Normandie. Les conditions humides de ces dernières semaines ont été favorables à cette maladie.

Evolution du risque :

Cette maladie est favorisée par des humidités relatives élevées, supérieures à 90 %. Aérez au maximum vos abris.



Oïdium sur feuille et mildiou sur fruit