



Cultures légumières

Calvados - Eure - Seine-Maritime

BSV n°26 du 29 septembre 2017



Animateur référent

Marie-Laure BLANC
FREDON BN
02.31.46.96.53
ml.blanc.fredonbn@wanadoo.fr

Animateur suppléant

Marielle SUIRE
CA 76
02.35.59.47.50
marielle.suire@seine-maritime.
chambagri.fr

Directeur de la publication

Daniel GENISSEL
Président de la Chambre
régionale d'agriculture de
Normandie

BSV consultable sur les sites
de la DRAAF, des Chambres
d'agriculture et des partenaires du
programme

Abonnez-vous sur

www.chambre-agriculture-normandie.fr

Action pilotée par le Ministère chargé
de l'agriculture et le Ministère chargé
de l'environnement, avec l'appui
financier de l'Agence Française pour
la Biodiversité, par les crédits issus
de la redevance pour pollutions
diffuses attribués au financement du
plan Ecophyto2.



L'essentiel de la semaine

Le temps de cette fin de semaine reste rythmé par les averses et les éclaircies.

Poireau : vol de la mineuse du poireau toujours en cours.

Laitue : les maladies sont à surveiller.

Chou : toujours des pucerons cendrés et quelques chenilles. Evolution des maladies à surveiller.

Persil, céleri et carotte : 3^{ème} vol de mouche de la carotte toujours en cours.

Fraise : augmentation des captures de *Drosophila suzukii*.

Tomate : progression du mildiou sous abri.

SOMMAIRE :

Poireau	2
Salade	3
Chou.....	5
Endive.....	6
Carotte – Persil - Céleri	6
Fraise.....	7
Tomate	8

POIREAU :

Suivi :

Département	Parcelles suivies	Stade
Eure	1 parcelle en vallée de Seine	Grossissement
	1 parcelle AB uniquement en piégeage teigne du poireau	
Seine-Maritime	1 parcelle en vallée de Seine	
Calvados	1 parcelle au nord de Caen	
	1 parcelle AB uniquement en piégeage teigne du poireau	

Teigne :Observation :

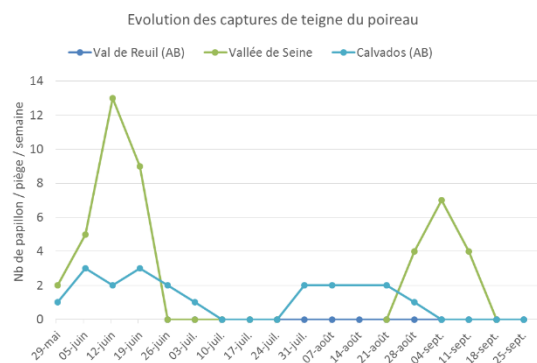
Aucune chenille n'a été observée cette semaine.

Piégeage :

Aucune capture n'a été enregistrée dans les parcelles du réseau.

Evolution du risque :

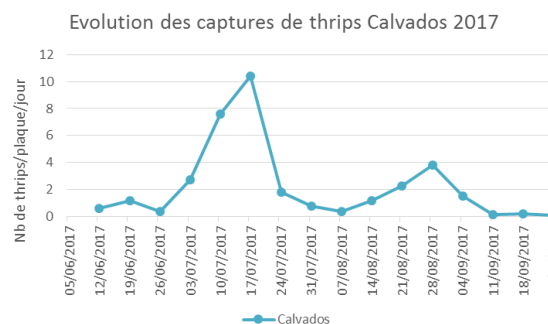
Suite aux captures enregistrées début septembre, observez régulièrement vos parcelles notamment celles conduites en AB en vallée de Seine afin de repérer les jeunes chenilles. Le risque débute dès la présence de jeunes chenilles.

**Thrips :**Observation :

Des parcelles fortement infestées ont été observées sur tous les secteurs avec 100% des plants atteints : une parcelle dans le Calvados et une parcelle en vallée de Seine.

Piégeage :

Les captures sont quasi-nulles dans le Calvados. Il n'y a plus de vol.



Modélisation Thrips CTIFL/SILEBAN sur plateforme INOKI au 27 septembre :

Date théorique des émergences d'adulte

14-Brécy	Pas d'émergence cette semaine.
27-Le Neubourg	Pas d'émergence cette semaine
76-Beaulieu	Emergence cette toute fin de semaine.
76-Pissy-Poville	Emergence en cours.

Prophylaxie :

L'irrigation permet d'atténuer les populations.

Evolution du risque :

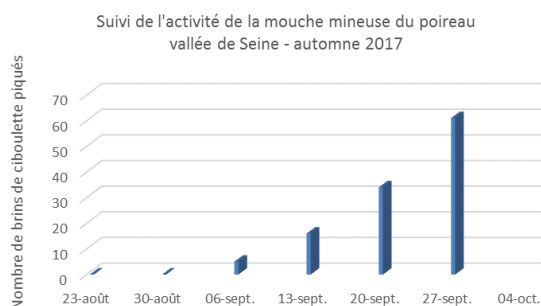
Aux vues des captures, il y a peu de risque de ré-infestation des parcelles. Cependant, des thrips sont bien installés dans certaines parcelles et les températures actuelles sont favorables à leur activité.

Mouche mineuse du poireau :Observation :

Le suivi des piqûres de nutrition de la mouche mineuse, *Phytomyza gymnostoma*, est réalisé sur feuillage de ciboulette.

Les piqûres sont toujours en augmentation en vallée de Seine. La présence de piqûres est signalée dans le Pays d'Auge.

Surveillez la présence des piqûres de nutrition qui sont un signe d'activité de la mouche mineuse, *Phytomyza gymnostoma*, et précèdent de peu la ponte.



Evolution du risque : surveillez vos parcelles, le second vol de cette mouche mineuse est en cours.

Ce bulletin est une publication gratuite, réalisée en partenariat avec notamment :

AGRIAL, Association Bio Normandie, Biopousses, Chambres d'agriculture de Normandie, DRAAF Normandie, Lycée de Coutances, SILEBAN et les producteurs

Rouille :

Comme la semaine dernière, cette maladie est stable dans la parcelle suivie dans le Calvados.

Prophylaxie :

Privilégiez les variétés peu sensibles.

Evolution du risque :

Surveillez vos variétés sensibles ainsi que les poireaux d'automne notamment en cas de forte rosée et d'humidité persistante.

SALADE :**Suivi :**

Département	Parcelles suivies	Stade
Calvados	7 parcelles de laitue	
	1 parcelle de laitue	
Eure	2 parcelles en AB uniquement piégeage noctuelles terricoles	De 10 feuilles à proche récolte
Seine-Maritime	2 parcelles de laitue	

Noctuelles terricoles :**Observation :**

Aucun dégât n'est signalé dans les parcelles du réseau.

Relevé des pièges :

Aucune capture sur les sites de piégeage.

	Noctuelle segetum				Noctuelle ipsilon			
	6 sept	13 sept	20 sept	27 sept	6 sept	13 sept	20 sept	27 sept
Val de Reuil	4	2	0	0	0	0	0	0
Vallée de Seine	-	0	-	-	-	0	0	0

Le suivi par piégeage est complémentaire de l'observation et permet d'identifier les périodes de vol des papillons. Il est réalisé à l'aide de phéromones sexuelles spécifiques qui attirent uniquement les individus mâles.

Evolution du risque :

Aucune capture sur les deux sites depuis deux semaines, le risque est faible.

Chenilles défoliatrices :**Observation :**

Quel que soit le secteur, aucune chenille et aucune ponte n'ont été observées dans les parcelles du réseau.

Relevé des pièges :

Les captures d'*Autographa gamma* dans les parcelles du Calvados sont stables.

Nb moyen de papillon/piège/semaine	10 août	16 août	23 août	30 août	6 sept	13 sept	20 sept	27 sept
Calvados	11	17	11	2	4	10	11	5

Evolution du risque :

Les captures sont en recul et aucune chenille n'est présente dans les parcelles, le risque est en recul. Observez régulièrement vos parcelles.

Puceron :

Des colonies sont observées dans une parcelle de la vallée de Seine sur 100% des plants.

Seuil indicatif de risque :

Pour les productions de frais : 10% de salades occupées par au moins un puceron aptère au printemps et à l'automne.

Evolution du risque :

Les conditions actuelles sont favorables au développement des pucerons, surveillez vos parcelles et la présence de la faune auxiliaire.



Colonie de pucerons

Mildiou :

Les conditions humides enregistrées ces dernières semaines, ont favorisé le développement de *Bremia lactucae*. La présence de cette maladie est constatée dans une parcelle en vallée de Seine sur 25% des plants.

Evolution du risque :

Les fréquentes averses et les brouillards matinaux maintiennent l'humidité et sont donc favorables au développement de cette maladie dans les parcelles. Surveillez vos variétés sensibles, évitez les irrigations et les fertilisations excessives.

Sclérotinia :

Cette maladie est présente dans quatre parcelles du Calvados sur 4 à 8% des plants.

Prophylaxie :

- arrosez le matin afin que le feuillage sèche rapidement, jamais le soir,
- attention à la densité de plantation,
- désherbez régulièrement les rangs pour favoriser l'aération.

Evolution du risque :

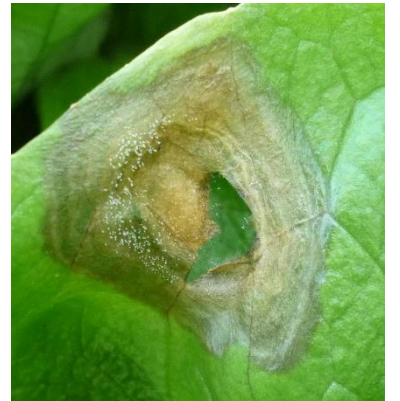
Les conditions plus sèches annoncées pour cette fin de semaine seront moins favorables à cette maladie mais le risque reste inféodé à la parcelle et aux précédents culturaux.

Botrytis :

Cette maladie a été observée dans trois parcelles du Calvados sur 1 à 4% des plants.

Evolution du risque :

Les fréquentes averses et les brouillards matinaux maintiennent l'humidité et sont donc favorables au développement de cette maladie dans les parcelles.



Tache sur feuille

Oïdium :

Comme la semaine dernière, cette maladie a été observée ponctuellement sur une série de laitue rouge dans une parcelle située au nord de Caen.

Evolution du risque :

Cette maladie se rencontre ponctuellement. Son optimum thermique se situe aux alentours de 18-25 °C. La lumière directe n'est pas favorable à son extension. Les éclaircies annoncées cette semaine ne lui sont pas favorables.

CHOU :*Suivi :*

Département	Parcelles suivies	Stade
Calvados	4 parcelles de chou de Milan, cabus et chou-fleur	En cours de pomaison
Eure	1 parcelle de chou de Milan	
Seine-Maritime	2 parcelles de chou de Milan	

Aleurode :

Suite aux pluies, les effectifs de mouches blanches sont en recul dans les parcelles du réseau : de moins de 1 à 8 individus par plant.

Evolution du risque :

Surveillez la présence de fumagine et d'individus au cœur des plants lors de la pomaison.

Aleurode

**Pucerons verts et cendrés :**

La présence de pucerons cendrés est notée dans les trois parcelles de l'ex Haute-Normandie et dans une parcelle du Calvados sur 12 à 40% des plants.

Des pucerons parasités ainsi que des larves de syrphes sont notés dans ces parcelles.

Evolution du risque :

Pour les pucerons cendrés, surveillez les parcelles en cours de pomaison. Observez la présence et l'action de la faune auxiliaire.

Chenilles :Observation :

Des chenilles de noctuelles sont présentes dans une parcelle située en vallée de Seine sur 7% des plants. Dans le Calvados comme la semaine dernière, il s'agit de chenilles de piéride de la rave. Elles sont présentes dans deux parcelles sur 4 à 20% des plants.

Relevé des pièges :

Cette semaine encore, aucune noctuelle n'a été piégée dans les parcelles du réseau.

Le suivi par piégeage est complémentaire de l'observation et permet d'identifier les périodes de vol du papillon. Il est réalisé à l'aide de phéromones sexuelles spécifiques qui attirent uniquement les individus mâles.

Evolution du risque :

Des chenilles sont toujours notées dans plusieurs parcelles du réseau.

Si ces attaques se font au stade pomaison, la présence de chenilles peut occasionner des souillures lors de la récolte. Surveillez vos parcelles.



Chenille de piéride de la rave, plant souillé

Ce bulletin est une publication gratuite, réalisée en partenariat avec notamment :

AGRIAL, Association Bio Normandie, Biopousses, Chambres d'agriculture de Normandie, DRAAF Normandie, Lycée de Coutances, SILEBAN et les producteurs

Alternaria :

Cette maladie est notée sur les feuilles les plus âgées d'une parcelle du Calvados sur 20% des plants.

Evolution du risque :

Les brumes et averses régulières sont favorables au développement des maladies.

Sclérotinia :

Cette maladie est observée dans deux parcelles du Calvados sur 4 à 12% des plants.

Evolution du risque :

Les conditions humides sont favorables au développement de cette maladie mais le risque reste infodé à la parcelle et aux précédents culturaux. Elle se conserve dans le sol de nombreuses années sur forme de sclérototes (amas mycéliens noirs).

ENDIVE :Suivi :

Département	Parcelles suivies	Stade
Calvados	1 parcelle	Croissance de la racine

Mouche de l'endive :Observation :

Il n'a pas été observé de nouvelles piqûres de nutrition.

Relevé des pièges :

Nb de mouche piégée /parcelle	02 août	09 août	16 août	23 août	30 août	5 sept	12 sept	19 sept	25 sept
Calvados	1	2	0	3	0	1	0	0	0

Evolution du risque :

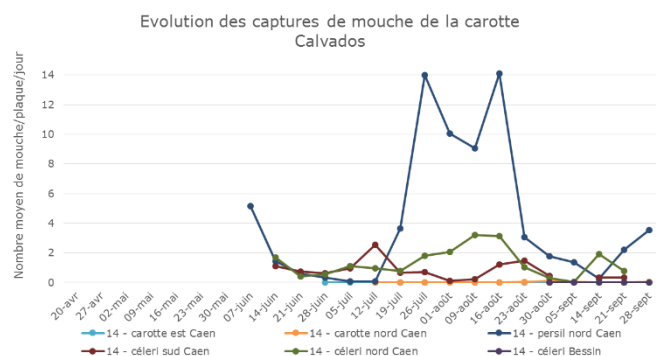
Suite à trois semaines sans capture, le suivi de ce ravageur est terminé.

CAROTTE – PERSIL - CELERI :Suivi :

Département	Parcelles suivies	Stade
Calvados	2 parcelles carotte 1 parcelle de persil 1 parcelle de céleri rave en AB	Grossissement des racines de carotte et céleri rave. Développement foliaire pour le persil.
Eure	1 parcelle carotte, AB, Val de Reuil 1 parcelle de persil 1 parcelle de céleri rave	
Seine-Maritime	1 parcelle de persil 1 parcelle de céleri rave	

Mouche de la carotte :Relevé des pièges :

Calvados : les captures se poursuivent dans la parcelle de persil.



Ce bulletin est une publication gratuite, réalisée en partenariat avec notamment :

AGRIAL, Association Bio Normandie, Biopousses, Chambres d'agriculture de Normandie, DRAAF Normandie, Lycée de Coutances, SILEBAN et les producteurs

Seine-Maritime et Eure :
Les captures sont hétérogènes selon les sites.

Nuisibilité :

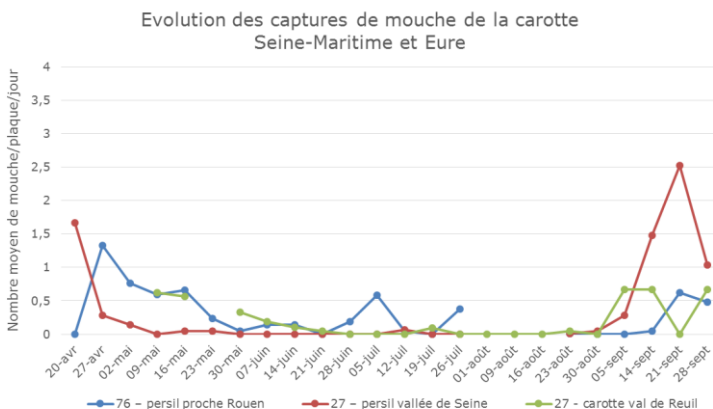
Ce sont les larves qui sont responsables des dégâts observés sur les cultures d'Apiacées.

Prophylaxie :

La pose et le maintien d'un voile anti-insecte est recommandé pendant la durée du vol sur les cultures sensibles d'Apiacées.

Evolution du risque :

Troisième vol toujours en cours. Evolution à suivre avec les prochains relevés.



Septoriose :

Cette maladie est constatée dans deux parcelles de la vallée de Seine, touchant 5 à 20% du feuillage des plants atteints.

Modélisation Septocel/septoriose du céleri sur plateforme INOKI au 27 septembre :

Les sorties de taches à venir sont issues des contaminations enregistrées du 8 au 11 septembre. Elles sont de la 5^{ème} à la 7^{ème} génération selon les secteurs. Le modèle n'a pas enregistré de conditions favorables aux contaminations sur l'ensemble des postes entre le 12 et le 24 septembre. Le risque débute à partir des sorties de taches de la 3^{ème} génération.

Evolution du risque :

Cette maladie se développe par foyers dans les endroits les plus humides de la parcelle. L'eau est indispensable à la germination des spores.

FRAISE :

Suivi :

Département	Parcelles suivies	Stade
Calvados	1 parcelle sous tunnel, Bessin	Récolte
	2 parcelles sous tunnel et serre, Est de Caen	

Drosophila suzukii :

Relevé des pièges :

Nb de mâles piégés/parcelle	09 août	16 août	23 août	30 août	5 sept	14 sept	20 sept	27 sept
Bessin	56	228	59	9	9	19	72	28
Est de Caen	9	22	6	2	4	15	13	15

Des captures sont toujours enregistrées dans les deux entreprises et des fruits attaqués sont encore constatés dans ces parcelles.

Prophylaxie :

Tout doit être fait pour éviter la pullulation de l'insecte dans les cultures. La mise en œuvre des mesures prophylactiques est de première importance dans le maintien des populations de *D. suzukii* à un faible niveau.

Il est donc recommandé de :

- ne pas trop espacer les cueillettes des cultures à récolte étalée
- veiller à la bonne aération des plantations (nettoyage régulier des vieilles feuilles)
- ne pas laisser de fruits en sur-maturité ou infestés sur le plant ou tombés au sol. Ces déchets sont à évacuer des parcelles de culture et à détruire.



Mâle de *Drosophila suzukii* sur fruit attaqué

Ce bulletin est une publication gratuite, réalisée en partenariat avec notamment :

AGRIAL, Association Bio Normandie, Biopousses, Chambres d'agriculture de Normandie, DRAAF Normandie, Lycée de Coutances, SILEBAN et les producteurs

Evolution du risque :

La période à risque est en cours. Des fruits matures sont présents en parcelle.

Thrips :

La présence de thrips dans les fleurs est toujours constatée dans le Bessin avec des effectifs allant de 1 à 2 individus. Aucun thrips prédateur n'a été observé dans ces fleurs.

Evolution du risque :

Observez régulièrement vos cultures.

Oïdium :

Cette maladie est toujours constatée dans les parcelles du réseau sur feuilles et fruits.

Evolution du risque :

Cette maladie est favorisée par les fortes amplitudes thermiques. Aérez au maximum vos abris. Surveillez vos parcelles, les conditions climatiques actuelles sont très propices à cette maladie.

TOMATE :*Suivi :*

Département	Parcelles suivies	Stade
Eure	1 parcelle en vallée de Seine	Récolte

Mildiou :

Cette maladie progresse dans la parcelle, 5% des plants sont attaqués avec la plupart des feuilles touchées.

Evolution du risque :

Cette maladie est favorisée par des humidités relatives élevées, supérieures à 90 %. Aérez au maximum vos abris.

Crédit photos : FREDON BN