



Animateur référent

Marie-Laure BLANC
FREDON BN
02.31.46.96.53
ml.blanc.fredonbn@wanadoo.fr

Animateur suppléant

Marielle SUIRE
CA 76
02.35.59.47.50
marielle.suire@seine-maritime.
chambagri.fr

Directeur de la publication

Daniel GENISSEL
Président de la Chambre
régionale d'agriculture de
Normandie

BSV consultable sur les sites
des DRAAF, des Chambres
d'agriculture

Abonnez-vous sur
www.normandie.chambagri.fr

Action pilotée par le ministère chargé
de l'agriculture, avec l'appui financier
de l'Office national de l'eau et des
milieux aquatiques, par les crédits
issus de la redevance pour pollutions
diffuses attribués au financement du
plan Ecophyto.

L'essentiel de la semaine

Cette semaine s'annonce sèche et ensoleillée.

Poireau : les conditions sont favorables au développement des thrips.

Oignon : présence de taches sporulantes de mildiou.

Salade : toujours des dégâts de « cœur rouge » au Mont Saint Michel, captures importantes de noctuelle.

Chou : localement, forte présence d'altises, conditions favorables au développement des chenilles.

Carotte, céleri, persil : globalement, les captures de mouche de la carotte sont en recul, présence de septoriose à Surtainville.

SOMMAIRE :

POIREAU	2
OIGNON	4
SALADE.....	5
CHOU.....	7
CAROTTE-CELERI-PERSIL	9

Bienvenue sur la plateforme écophytoPIC Cultures Légumières



<http://cultures-legumieres.ecophytopic.fr/cultures-legumieres>



POIREAU :

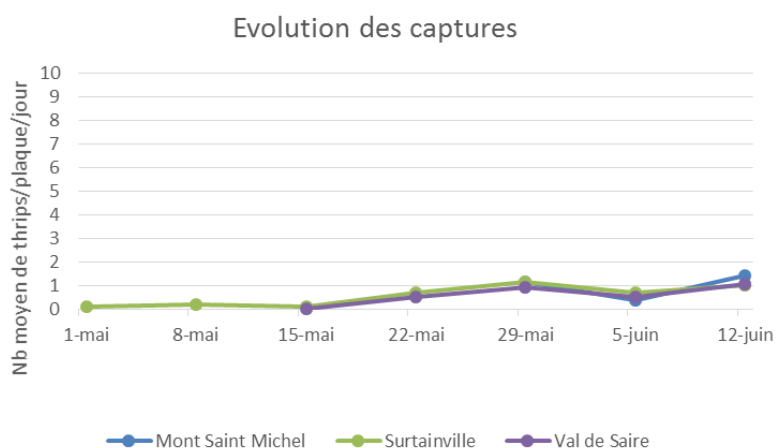
Suivi :

Bassin	Parcelles suivies	Stade
Mont Saint Michel	4 parcelles plantées	Jeunes plants à début grossissement
Créances	4 pépinières dont 1 en AB 2 parcelles plantées	De 4 à 6 feuilles Jeunes plants
Surtainville	3 pépinières 2 parcelles plantées	Semis des semaines 14 et 17 Plantations des semaines 11 et 19
Val de Saire	4 parcelles plantées 1 pépinière	Plantation des semaines 14 à 21 Semis de la semaine 14

Thrips :Observations :

Des thrips ont été observés sur la majorité des parcelles du réseau sauf dans le val de Saire.

- Mont Saint Michel, la présence de thrips est relevée dans deux parcelles sur 8 à 12% des plants,
- Créances, des individus ont été notés dans toutes les parcelles sur 8 à 84% des plants,
- Surtainville, la présence de ce ravageur est observée dans deux parcelles sur 2 à 4% des plants.

Relevé des pièges :

Thrips adulte.
Taille réelle : 0,8 à 1,2 mm de long

Depuis le milieu de la semaine dernière, les conditions ensoleillées sont favorables aux populations de thrips. Les captures sont en augmentation sur tous les secteurs.

Les pièges sont progressivement installés au fur et à mesure de la mise en place des parcelles. Le suivi des vols de thrips est réalisé à l'aide de pièges chromatiques bleus.

Modélisation Thrips CTIFL/SILEBAN sur plateforme INOKI au 12 juin :

Date théorique des émergences d'adulte

Mont Saint Michel	Emergence d'une nouvelle génération cette fin de semaine
Créances	Emergence d'une nouvelle génération cette fin de semaine
Surtainville	Pas d'émergence cette semaine
Val de Saire	Pas d'émergence cette semaine

Les prévisions fournies ici sont sous réserve de l'évolution des données météo.

Evolution du risque : les conditions sèches et ensoleillées sont favorables au développement des populations de thrips et la modélisation annonce des émergences d'adultes cette fin de semaine. Le risque est important.

Ce bulletin est une publication gratuite, réalisée en partenariat avec

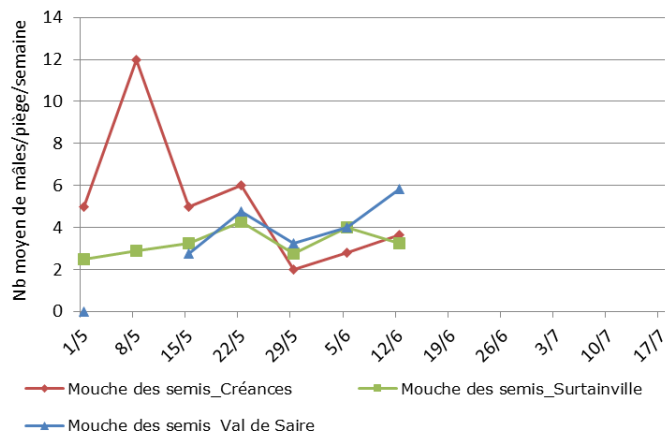
Chambres d'agriculture, SILEBAN, DRAAF Haute et Basse-Normandie, AGRIAL, LUNOR, GRAB HN et producteurs
Lycée Horticole de Coutances, Agrobio Basse-Normandie

Mouche de l'oignon et mouche des semis :Observations :

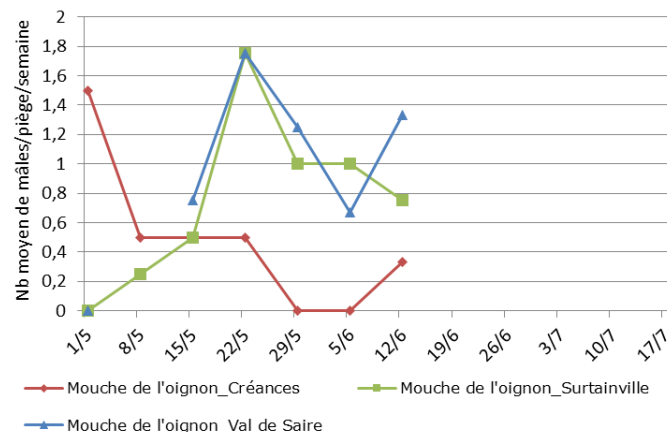
Aucun dégât n'a pour le moment été observé dans les parcelles du réseau.

Relevé des pièges :

Evolution des captures des mouches des semis 2017



Evolution des captures des mouches de l'oignon 2017



Comme la semaine dernière, les captures de mouche des semis sont en augmentation dans les parcelles du réseau.

Evolution du risque : le risque reste moyen notamment sur les jeunes plantules.

Mouche mineuse :

Des galeries sont notées dans une parcelle à Surtainville et à Créances sur 4% des plantules. A Créances, ces galeries sont vides, la pupaison se déroule en dehors du fût.

Evolution du risque : évolution à suivre.

Teigne :Observations :

Aucune chenille n'a été observée.

Relevé des pièges :

Nb moyen papillon/piège/semaine	29 mai	6 juin	12 juin
Créances en AB	0	0	1

Première capture.

Papillon de teigne du poireau
Taille réelle : 16 à 18mm d'envergure

Evolution du risque :

Le risque débute dès l'apparition des premières chenilles, surveillez vos parcelles puisque les premières captures sont enregistrées. Les conditions climatiques actuelles sont favorables au vol des papillons. Le risque est moyen notamment dans les parcelles conduites en AB.

Ce bulletin est une publication gratuite, réalisée en partenariat avec

Rouille :

Chambres d'agriculture, SILEBAN, DRAAF Haute et Basse-Normandie, AGRIAL, LUNOR, GRAB HN et producteurs
Lycée Horticole de Coutances, Agrobio Basse-Normandie

Comme les semaines précédentes, cette maladie est toujours présente dans une pépinière en AB de la zone de Créances. Les premières pustules ont été notées cette semaine dans une parcelle de Surtainville plantée en mars sur 20% des plants.

Prophylaxie : privilégiez les variétés peu sensibles.

Evolution du risque :

L'humidité des semaines précédentes a été favorable au développement de cette maladie sur certains secteurs. La pression est pour le moment globalement faible et le temps sec des prochains jours n'est pas favorable au développement de cette maladie.

OIGNON :

Suivi :

Bassin	Parcelles suivies	Stade
Mont Saint Michel	1 parcelle de semis 2 parcelles de bulbilles	6 feuilles bulbaison

Thrips :

Les premiers thrips ont été observés dans les parcelles de bulbilles.

Nuisibilité :

Sur oignon, les thrips sont souvent peu préjudiciables sauf en cas de populations importantes en conditions très favorables (temps chaud et sec). Pour l'oignon blanc botte, le feuillage peut être déprécié en cas de forte population.

Evolution du risque :

Pour le moment, la pression est faible mais les conditions climatiques actuelles sont très favorables à l'augmentation des populations.

Mildiou :

Observations :

Les premières taches sporulantes ont été observées dans les deux parcelles de bulbilles du Mont Saint Michel. Pour le moment, il ne s'agit pas de foyers constitués mais de plants épars.

Les cultures d'oignon sont sensibles au mildiou causé par le champignon *Peronospora destructor* à partir du stade 2 feuilles.

Modélisation Miloni INOKI au 12 juin sur semis ou plantation réalisés début 2017.

Les prévisions fournies sont sous réserve de l'évolution des données météo.

Station	Dates des dernières contaminations	Génération en cours	Sorties de taches à venir
Mont Saint Michel	Pas de contamination en cours		

Seuil indicatif de risque :

1^{ère} génération : aucun risque.

2^{ème} génération : le risque mildiou débute pour les bulbilles et les oignons de semis précoces.

3^{ème} génération : le risque mildiou débute pour les oignons de semis.

Le risque est immédiat lorsque du mildiou sporulant est observé dans le secteur, quelle que soit la génération.

Evolution du risque :

Avec l'observation de taches sporulantes de ce début de semaine, le risque débute pour tous les types d'oignons sur la zone du Mont Saint Michel. Les conditions sèches actuelles devraient ralentir l'évolution de la maladie.

SALADE :

Suivi :

Bassin	Parcelles suivies	Type	Stade
Mont Saint Michel	4 parcelles 2 parcelles	Laitue Frisée	De 8 feuilles à pré-pommaison
La Haye-Pesnel	1 parcelle en AB	Feuille de chêne	Récolte
Créances	2 parcelles dont 1 en AB	Laitue	Pré-pommaison
Surtainville	5 parcelles	Laitue	Plantations des semaines 17 à 17 et stades récolte
Val de Saire	6 parcelles	Batavia et trévisse	Plantations des semaines 13 à 20

Puceron :

Ponctuellement, quelques pucerons ailés ont été observés dans les parcelles du réseau.

Des petites colonies ont été relevées à Créances et à la Haye Pesnel sur 4% des plants. La présence de pucerons parasités est constatée dans certaines parcelles sur 4% des plants.

Evolution du risque :

Les conditions climatiques actuelles sont favorables aux populations de pucerons. Surveillez la présence de la faune auxiliaire.

Chenille :

Observations :

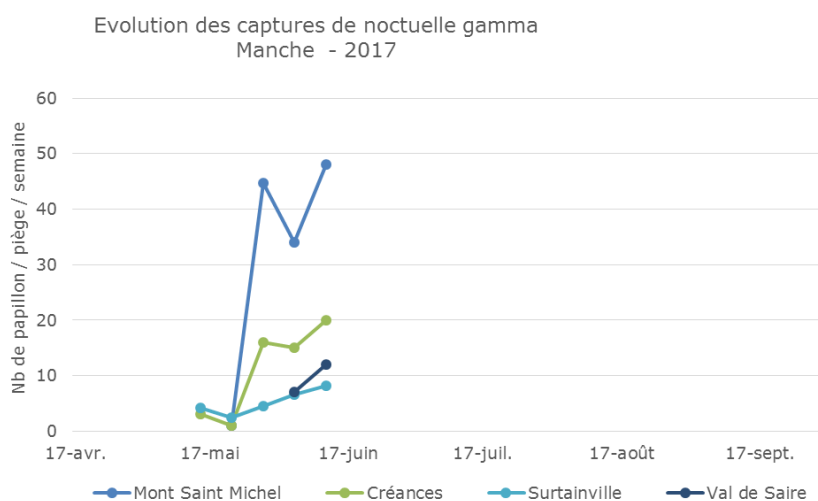
La présence de jeunes chenilles ainsi que des pontes de noctuelle a été constatée dans les parcelles du réseau :

- Au Mont saint Michel, de jeunes chenilles ont été observées dans les parcelles de laitue sur 4 à 20% des plants.
- A Créances, cette présence est notée sur 8 à 16% des plants.

Relevé des pièges :

Avec les conditions favorables au vol enregistrées depuis la semaine dernière, les captures sont en augmentation sur tous les secteurs.

Le suivi par piégeage est complémentaire de l'observation et permet d'identifier les périodes de vol du papillon. Il est réalisé à l'aide de phéromones sexuelles spécifiques qui attirent uniquement les individus mâles.



Evolution du risque :

Les conditions ensoleillées actuelles et à venir sont très favorables à l'activité des papillons, le risque de ponte et de développement des chenilles est important.

Limace :

Quelques dégâts de limaces sont toujours notés en AB sur 12% des feuilles de chêne en cours de récolte à la Haye Pesnel.

Evolution du risque :

Avec les conditions sèches actuelles, le risque est faible.

Mouche des semis :Observations :

Les dégâts de « cœur rouge » sont en augmentation dans les deux parcelles de frisées suivies au Mont Saint Michel sur 36 à 68% des plants des séries observées. Des asticots sont observés au cœur des frisées.

Relevé des pièges :

Nb moyen de mouche/piège/jour	15 mai	22 mai	29 mai	6 juin	12 juin
Mont Saint Michel	Mise en place	3,5	2,7	1,21	0,5

Suite aux captures importantes des semaines précédentes, elles sont cette semaine en recul.

Evolution du risque :

Des asticots sont présents au cœur des frisées, le risque de dégâts est important.

Mildiou et sclérotinia :

Du mildiou est toujours noté à Surtainville dans trois parcelles sur 4 à 15% des laitues.

Dans le val de Saire, cette maladie est notée dans deux parcelles sur 3 à 14% des batavias.

Au Mont Saint Michel, cette maladie a été observée sur une série de laitue en pré-pommaison sur 4% des plants.

En AB cette maladie est notée sur 24% des feuilles de chêne en cours de récolte à la Haye-Pesnel.

Quelques cas de sclérotinia sont observés dans certaines parcelles sur 3 à 12% des plants.

Prophylaxie :

- arrosez le matin afin que le feuillage sèche rapidement, jamais le soir,
- attention à la densité de plantation,
- désherbez régulièrement les rangs pour favoriser l'aération.

Evolution du risque :

Les conditions sèches ne sont pas favorables. Le risque reste moyen pour les stades proches de la récolte et pour certaines variétés.

Lapin :

Des dégâts de lapin sont notés dans une parcelle de Surtainville sur 12% des plants

Evolution du risque :

Surveillez vos jeunes plantations.

CHOU :*Suivi :*

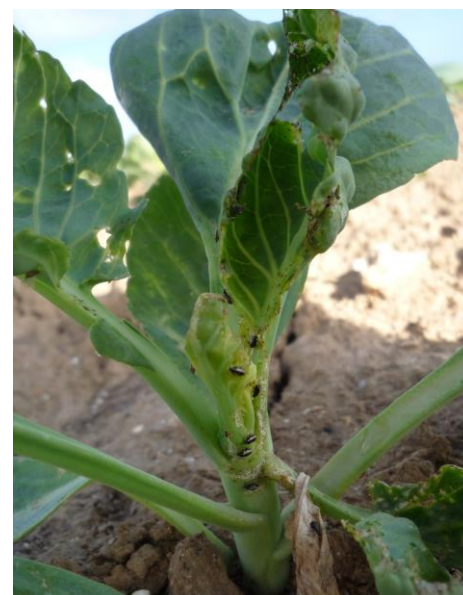
Bassin	Parcelles suivies	Stade
Mont Saint Michel	2 parcelles cabus blanc et rouge	Début pomaison et récolte
Val de Saire	3 parcelles de cabus rouge et blanc dont 1 en AB 1 parcelle de chou de Milan	Plantation semaine 12 à 16 Plantation semaine 20
Surtainville	2 parcelles de cabus blanc 1 pépinière de cabus en AB	Plantation semaine 11 et 22 Semis semaine 21

Altise :

Cette semaine la présence d'altises est relevée dans une parcelle du val de Saire sur 90% des plants. De nombreuses piqûres sont constatées.

Evolution du risque :

Le temps sec est favorable à leur développement, le risque est important notamment sur les jeunes plants.



Altises sur jeune plant de chou

Puceron cendré et puceron vert :

La présence de pucerons verts est notée dans une parcelle du val de Saire sur 30% des plants, ces colonies se trouvent sur les feuilles les plus âgées.

La présence de pucerons parasités est également constatée au sein de ces colonies.

Evolution du risque :

Les conditions actuelles sont propices au développement des colonies de pucerons. Surveillez vos parcelles ainsi que la présence de la faune auxiliaire.

Mouche du chou :Observations :

Aucun dégât n'a pour le moment été observé dans les parcelles du réseau.

Relevé des pièges :

Nb moyen de mouche/piège/semaine	15 mai	22 mai	29 mai	6 juin	12 juin
Val de Saire	0,25	2,5	2	1,5	1,1
Surtainville	0	1,5	1	2	1,5

Les captures semblent en recul cette semaine.

Nuisibilité :

Les légumes racines comme le navet et le radis sont sensibles aux dégâts de ce ravageur pendant toute la durée de leur cycle. Sur chou, il convient de surveiller les jeunes plants.

Prophylaxie : la pose et le maintien d'un voile anti-insecte est recommandé pendant la durée du vol.

Evolution du risque :

Les captures semblent en recul cette semaine, à suivre avec les prochains relevés. Maintenez les voiles anti-insectes sur les cultures sensibles.

Ce bulletin est une publication gratuite, réalisée en partenariat avec

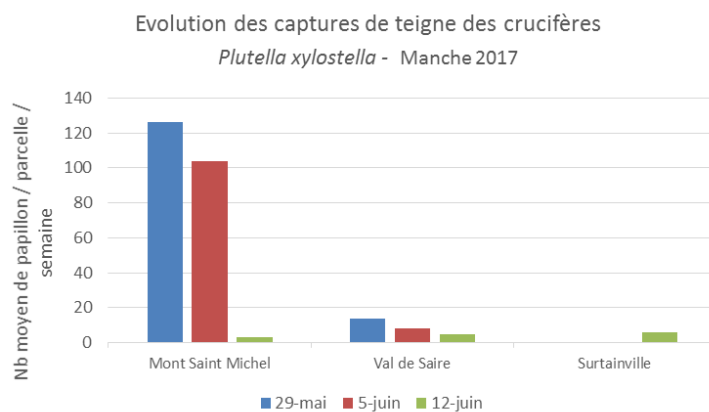
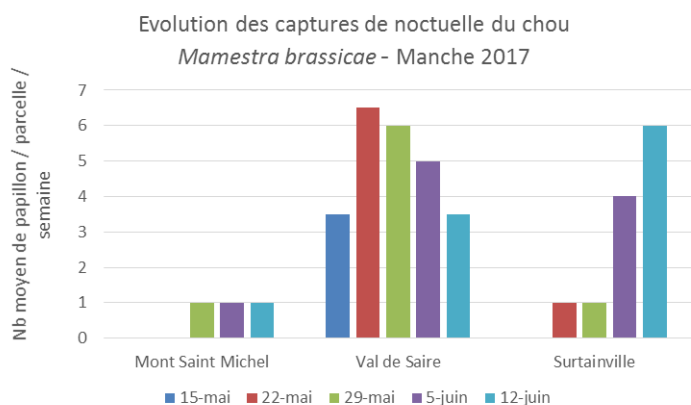
Chambres d'agriculture, SILEBAN, DRAAF Haute et Basse-Normandie, AGRIAL, LUNOR, GRAB HN et producteurs
Lycée Horticole de Coutances, Agrobio Basse-Normandie

Chenille :Observations :

Au Mont Saint Michel, des pontes de noctuelles ont été observées sur 4% des choux et les premiers adultes de piérides ont été observés.

Relevé des pièges :

Les captures de noctuelles sont toujours en progression à Surtainville. Les captures de teigne sont en recul sur tous les secteurs.



Le suivi par piégeage est complémentaire de l'observation et permet d'identifier les périodes de vol du papillon. Il est réalisé à l'aide de phéromones sexuelles spécifiques qui attirent uniquement les individus mâles.

Evolution du risque :

Les conditions ensoleillées sont favorables à l'activité des papillons. Le risque de ponte et de développement de chenilles est important.

Pigeon :

Des dégâts de pigeon sont toujours notés dans deux parcelles du val de Saire sur 2 à 12% des jeunes plants.

Evolution du risque :

Le risque est important. Surveillez vos jeunes plantations.

Alternaria :

Cette maladie est essentiellement présente dans une parcelle conduite en AB dans le val de Saire sur 51% des plants, sur les vieilles feuilles.

Evolution du risque :

Evolution à suivre, le temps sec devrait limiter son développement.

CAROTTE – CELERI - PERSIL :*Suivi :*

Bassin	Parcelles suivies	Stade
Mont Saint Michel	5 parcelles de céleri rave	Jeunes plants
	5 parcelles de carotte	2 feuilles à début grossissement
Créances	4 parcelles de carotte	5 à 6 feuilles
Surtainville	2 parcelles de céleri branche	Plantation semaine 17 et 20
	3 parcelles de carotte	Semis semaine 17 et 1 en janvier
Val de Saire	3 parcelles de carotte	Semis semaine 20 et 21
	2 parcelles de persil	Plantation semaines 13 et 18
	1 parcelle céleri branche	

Mouche de la carotte :Relevé des pièges :

Nb moyen de mouche/piège/jour	9 mai	15 mai	22 mai	29 mai	6 juin	12 juin
Mont Saint Michel - céleri	Mise en place	0,39	0,14	0,32	0,04	0,22
Mont Saint Michel - carotte	-	Mise en place	0,1	0,1	0,07	0,07
Créances - carotte				Mise en place	0,16	0,07
Surtainville - céleri	0,04	0	0,18	0,07	0,14	0,04
Surtainville - carotte	Mise en place	0,3	0,27	0,18	0,14	0,06
Val de Saire - persil	-	Mise en place	0	0	0,14	0
Val de Saire - carotte	-	-	-	0	-	0,09

Les captures sont globalement en recul sauf dans certaines parcelles de céleri rave au Mont Saint Michel.

Prophylaxie : la pose et le maintien d'un voile anti-insecte est recommandé pendant la durée du vol sur les cultures sensibles d'Apiacées (Ombellifères).

Evolution du risque :

Les captures sont en recul sauf localement. Evolution à suivre.

Mouche du céleri :Relevé des pièges :

Nb moyen de mouche/piège/jour	22 mai	29 mai	6 juin	12 juin
Mont Saint Michel	0	0,25	0	0
Surtainville	0,04	0	0	0
Val de Saire	0	0	0	0

Aucune capture n'est enregistrée. Des galeries ont été observées sur 60% des céleris branche d'une parcelle située dans le val de Saire.

Nuisibilité : les larves sont responsables des galeries observées sur le feuillage du céleri et peuvent provoquer le dessèchement du feuillage des jeunes plantules.

Sur céleri-rave : sur jeunes plants, jusqu'à 3 semaines après plantation,

Sur céleri-branche : pendant tout le cycle, dépréciation du feuillage.

Prophylaxie : la pose et le maintien d'un voile anti-insecte est recommandé pendant la durée du vol sur les jeunes plants.

Evolution du risque :

Evolution à suivre avec les prochains relevés.

Puceron :

Très peu de pucerons ont été observés.

Seuil indicatif de risque :

Carotte : 10% de plantules avec pucerons jusqu'au stade 3 feuilles vraies.

Céleri rave : 10% de plantules avec pucerons jusqu'au stade 3 feuilles vraies ou 3 semaines après la plantation.

Céleri branche et persil : 10% de plants avec colonie d'aptères pendant tout le cycle.

Evolution du risque :

Surveillez vos jeunes plantules et l'activité de la faune auxiliaire dans vos parcelles.

Septoriose :

Cette maladie est présente dans deux parcelles de céleri branche de Surtainville sur 40 à 70% des plants.

Evolution du risque :

Cette maladie se développe par foyer dans les endroits les plus humides de la parcelle. L'eau est indispensable à la germination des spores. Le temps sec actuel va limiter son développement.

Crédit photos : FREDON BN