



Animateur référent

Marie-Laure BLANC
FREDON BN
02.31.46.96.53
ml.blanc.fredonbn@wanadoo.fr

Animateur suppléant

Marielle SUIRE
CA 76
02.35.59.47.50
marielle.suire@seine-maritime.
chambagri.fr

L'essentiel de la semaine

Après un début de semaine estival, une dégradation s'installe quelques jours. Elle devrait apporter des averses éparses avant le retour de conditions sèches et ensoleillées pour ce week-end.

Poireau : forte présence de thrips sur tous les secteurs.

Salade : chenilles de noctuelle gamma et thrips selon les secteurs.

Chou - navet : chenilles et pontes dans le nord Cotentin, mouche du chou dans les navets au Mont Saint Michel.

Carotte, céleri, persil : vol de mouches de la carotte toujours en cours sur céleri dans le val de Saire.

SOMMAIRE :

POIREAU	2
OIGNON	3
SALADE.....	4
CHOU - NAVET	5
CAROTTE - CELERI - PERSIL.....	7

Directeur de la publication

Daniel GENISSEL
Président de la Chambre
régionale d'agriculture de
Normandie

BSV consultable sur les sites
des DRAAF, des Chambres
d'agriculture

Abonnez-vous sur

www.normandie.chambagri.fr

Action pilotée par le ministère chargé
de l'agriculture, avec l'appui financier
de l'Office national de l'eau et des
milieux aquatiques, par les crédits
issus de la redevance pour pollutions
diffuses attribués au financement du
plan Ecophyto.

Les Chambres d'agriculture de Normandie vous donnent rendez-vous au
salon aux champs les 30 et 31 août 2017 à Lisieux
Le salon national des cuma

Favoriser la biodiversité par des techniques innovantes, c'est protéger ses cultures
autrement tout en réduisant l'utilisation des phytos.

Vous souhaitez :

- *Découvrir l'intérêt des bandes mellifères et des nouvelles technologies au profit des pollinisateurs
- *Vous initier à l'observation de vos cultures à travers le Bulletin de Santé du Végétal
- *Mieux connaître les auxiliaires de vos cultures

Retrouvez-nous au **salon Aux Champs des CUMA**, sur le pôle Agronomie les 30 et 31 août prochain à St Pierre des Ifs, dans le Calvados !

Plus d'info sur <http://www.chambre-agriculture-normandie.fr>



MINISTÈRE
DE L'AGRICULTURE
DE L'AGRO-ALIMENTAIRE
ET DE LA FORÊT



POIREAU :

Suivi :

Bassin	Parcelles suivies	Stade
Mont Saint Michel	5 parcelles plantées	De grossissement à proche récolte
La Haye-Pesnel	1 parcelle en AB	Grossissement
Coutances / Lingreville	3 parcelles en AB uniquement piégeage teigne du poireau	Grossissement
Créances	7 parcelles plantées dont 1 en AB	Grossissement
Surtainville	5 parcelles plantées	Plantation des semaines 11 à 28
Val de Saire	5 parcelles plantées	Plantation des semaines 14 à 25

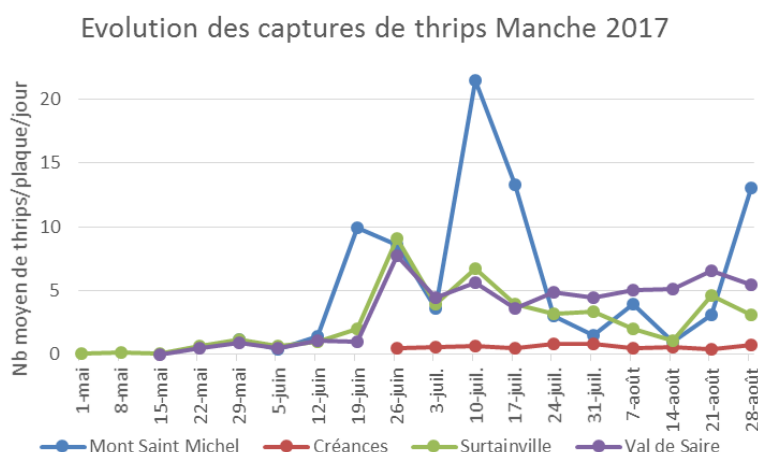
Thrips :

Observations :

Suite aux conditions très favorables, les populations sont en augmentation :

- Mont Saint Michel, la présence de thrips est toujours notée dans toutes les parcelles du réseau, sur 4 à 100% des plants, avec dans certaines parcelles des adultes et des larves,
- Créances, des thrips sont observés dans toutes les parcelles, sur 4 à 85% des plants en conduite conventionnelle et sur 100% des plants conduits en AB,
- Surtainville, des thrips sont présents dans toutes les parcelles sur 15 à 85% des plants,
- Val de Saire, la présence de thrips est observée dans toutes les parcelles sur 3 à 100% des plants,
- La Haye-Pesnel, des thrips sont observés sur 16% des plants.

Relevé des pièges :



Les captures sont en forte augmentation au Mont Saint Michel. Elles sont stables ou bien en baisse sur les autres secteurs.

Modélisation Thrips CTIFL/SILEBAN sur plateforme INOKI au 28 août :

Date théorique des émergences d'adultes

Mont Saint Michel	Emergence en cours.
Créances	Emergence en cours.
Surtainville	Emergence en cours.
Val de Saire	Pas d'émergence cette semaine.

Les prévisions fournies ici sont sous réserve de l'évolution des données météo.

Prophylaxie :

L'irrigation permet d'atténuer les populations.

Evolution du risque :

Le temps sec actuel est très favorable aux populations de thrips. Le risque d'augmentation rapide des populations et de piqûres est toujours fort. Même si des averses sont annoncées pour cette fin de semaine, elles ne sont pas favorables au vol des thrips et limitent les populations sans les stopper. Restez vigilant, des thrips sont installés dans certaines parcelles.

Ce bulletin est une publication gratuite, réalisée en partenariat avec

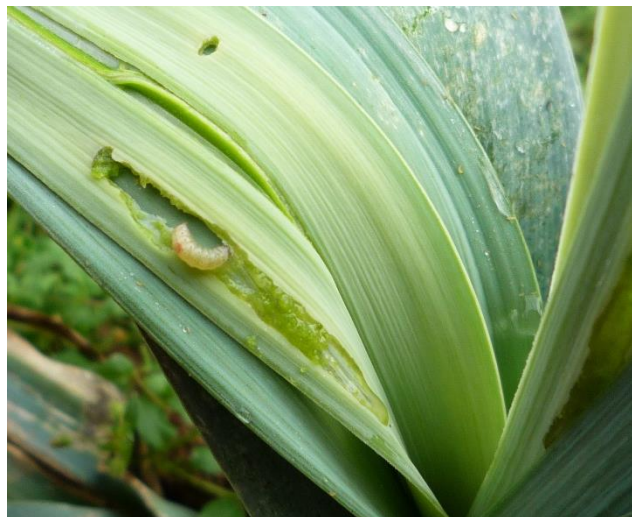
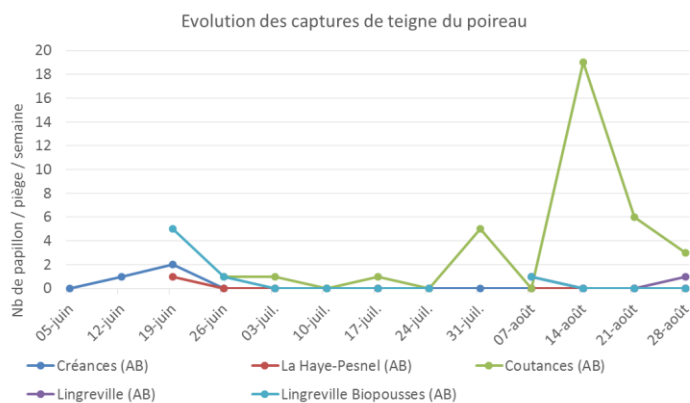
Chambres d'agriculture, SILEBAN, DRAAF Haute et Basse-Normandie, AGRIAL, LUNOR, GRAB HN et producteurs
Lycée Horticole de Coutances, Agrobio Basse-Normandie

Teigne :Observations :

Des chenilles sont toujours signalées sur le secteur de Coutances en AB

Relevé des pièges :

Des captures sont toujours enregistrées sur la zone de Coutances et une capture est enregistrée sur Lingreville.



Dégât et chenille de teigne

Evolution du risque :

Surveillez vos parcelles sur les secteurs de Coutances et de Lingreville.

Rouille :

Les conditions humides des semaines précédentes ont permis le développement de cette maladie :

- Mont Saint Michel, aucune pustule n'a été observée,
- Créances, cette maladie est stable, elle est présente dans quatre parcelles conventionnelles sur 4 à 64% des plants et sur 100% des plants dans la parcelle en AB,
- Val de Saire, cette maladie est présente dans trois parcelles sur 1 à 85% des plants,
- Surtainville, la présence de cette maladie est plutôt stable dans les trois parcelles touchées sur 1 à 75% des plants.

Prophylaxie :

Privilégiez les variétés peu sensibles.

Evolution du risque :

Les conditions sèches annoncées cette semaine ne sont pas favorables à cette maladie. Surveillez tout de même vos variétés sensibles ainsi que les poireaux d'automne en cas de forte rosée et d'humidité persistante (brume).

Alternaria :

Cette maladie est stable dans les parcelles du réseau. Comme la semaine dernière, des attaques sont observées dans tous les secteurs sur 1 à 85% des plants.

Evolution du risque :

Evolution à surveiller en cas d'humidité matinale car ce champignon apprécie les conditions chaudes et humides.

Ce bulletin est une publication gratuite, réalisée en partenariat avec

Chambres d'agriculture, SILEBAN, DRAAF Haute et Basse-Normandie, AGRIAL, LUNOR, GRAB HN et producteurs
Lycée Horticole de Coutances, Agrobio Basse-Normandie

SALADE :

Suivi :

Bassin	Parcelles suivies	Type	Stade
Mont Saint Michel	5 parcelles	Laitue	De 6 feuilles à proche récolte
	3 parcelles	Frisée	
La Haye-Pesnel	1 parcelle en AB	Laitue	Récolte
Créances	2 parcelles dont 1 en AB	Laitue	De 8 à 10 feuilles
Surtainville	1 parcelle	Laitue	Plantation semaine 32
Val de Saire	7 parcelles	Batavia, Trévisé	Plantations des semaines 21 à 30

Chenille :

Observations :

La présence de pontes et/ou de jeunes chenilles se maintient dans les parcelles du Mont Saint Michel où elle est relevée sur 8 % des plants contre 7% la semaine dernière.

A Créances, des chenilles sont constatées dans les deux parcelles, quel que soit le mode de conduite (sur 8% en conventionnelle et 48% en AB).

Des chenilles sont également constatées à la Haye-Pesnel sur 4% des laitues en récolte.

Relevé des pièges :

Les captures sont en augmentation sur les zones du Mont Saint Michel et du val de Saire.

Le suivi par piégeage est complémentaire de l'observation et permet d'identifier les périodes de vol du papillon. Il est réalisé à l'aide de phéromones sexuelles spécifiques qui attirent uniquement les individus mâles.

Evolution du risque :

Des chenilles sont présentes, le risque est toujours présent. Surveillez vos parcelles afin de repérer les tout jeunes stades de chenilles.

Thrips :

Comme depuis les deux précédents relevés, des thrips adultes et/ou larves sont présents dans toutes les parcelles observées au Mont saint Michel sur 16 à 100% des plants. Des piqûres sont constatées dans certaines. Des punaises prédatrices de thrips sont toujours présentes dans les parcelles de frisées.

Evolution du risque :

Surveillez vos parcelles, des thrips sont installés. Le risque d'augmentation rapide des populations et des dégâts est très important.

Dégâts de thrips au revers des feuilles



Puceron :

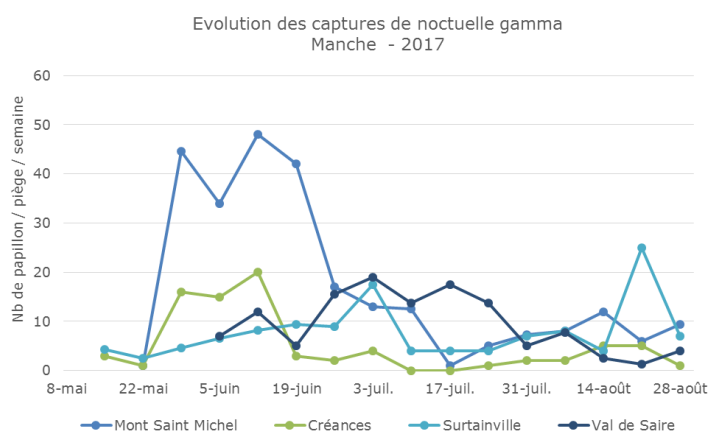
De petites colonies avec des pucerons aptères ont été observées dans une parcelle du val de Saire sur 10% des plants.

Seuil indicatif de risque :

Pour les productions de frais : 20% de salades occupées par au moins un puceron aptère en été.

Ce bulletin est une publication gratuite, réalisée en partenariat avec

Chambres d'agriculture, SILEBAN, DRAAF Haute et Basse-Normandie, AGRIAL, LUNOR, GRAB HN et producteurs
Lycée Horticole de Coutances, Agrobio Basse-Normandie



Evolution du risque :

La pression reste faible. Surveillez la présence de la faune auxiliaire.

Oïdium :

Comme les deux semaines précédentes, cette maladie est relevée dans une parcelle du val de Saire sur 60% des jeunes plants de Trévisé.

Evolution du risque :

Les conditions favorables se situent aux alentours de 18-25°C et les conditions sèches sont plutôt favorables. Les conditions climatiques actuelles sont donc favorables à cette maladie.

CHOU - NAVET :Suivi :

Bassin	Parcelles suivies	Stade
Mont Saint Michel	3 parcelles de navet	3 feuilles
	8 parcelles de cabus rouge et blanc, de Milan, de chou-fleur dont 1 en AB	Plantation semaine 13 à 29
Val de Saire	1 parcelle de navet	Semis semaine 26
	2 parcelles de cabus blanc	Plantation semaines 11 et 22
Surtainville	2 parcelles de chou-fleur en AB	Plantation semaines 29 et 30
	1 parcelle de navet	Semis semaine 17

Altise :

Des altises sont toujours observées dans 2 parcelles du val de Saire sur 55 à 80% des plants.

Evolution du risque :

Le temps sec actuel est favorable au développement de ce ravageur, à surveiller uniquement sur jeunes plantations.

Puceron cendré et puceron vert :

Comme la semaine dernière, des pucerons cendrés sont observés dans une parcelle du val de Saire sur 55% des plants et dans deux autres parcelles très ponctuellement.

Des pucerons parasités sont présents dans de nombreuses parcelles.

Evolution du risque :

Pour les pucerons cendrés, surveillez les parcelles en cours de pomaison. Pour les pucerons verts, surveillez plutôt vos jeunes plants car la présence de pucerons au cœur de ceux-ci bloque leur croissance.

Mouche du chou :Observations :

Aucun dégât n'a pour le moment été observé dans les parcelles du réseau.

Relevé des pièges :

Nb moyen de mouche/piège/semaine	24 juillet	31 juillet	07 août	14 août	21 août	28 août
Val de Saire	0,5	0,67	0,67	0,25	0,25	0
Surtainville	0,5	0,17	0,17	0	0	0
Mont Saint Michel	-	-	-	-	-	6,25

Des captures sont enregistrées dans les navets au Mont Saint Michel.

Nuisibilité :

Les légumes racines comme le navet et le radis sont sensibles aux dégâts de ce ravageur pendant toute la durée de leur cycle. Sur chou, il convient de surveiller les jeunes plants.

Ce bulletin est une publication gratuite, réalisée en partenariat avec

Chambres d'agriculture, SILEBAN, DRAAF Haute et Basse-Normandie, AGRIAL, LUNOR, GRAB HN et producteurs
Lycée Horticole de Coutances, Agrobio Basse-Normandie

Prophylaxie : la pose et le maintien d'un voile anti-insecte est recommandé pendant la durée du vol.

Evolution du risque :

Des captures sont enregistrées au Mont Saint Michel, à suivre avec les prochains relevés.

Chenilles :

Observations :

Des chenilles de noctuelles et de piérides sont observées dans plusieurs parcelles du nord Cotentin sur 1 à 10% des plants.

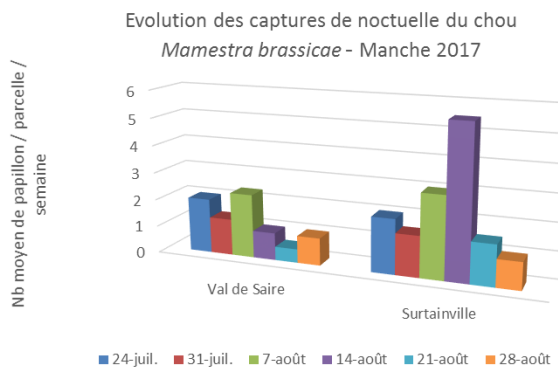
Relevé des pièges :

Quelques captures sont enregistrées dans le nord Cotentin.

Le suivi par piégeage est complémentaire de l'observation et permet d'identifier les périodes de vol du papillon. Il est réalisé à l'aide de phéromones sexuelles spécifiques qui attirent uniquement les individus mâles.

Evolution du risque :

Le temps sec est favorable au vol des papillons et au développement des chenilles. De nombreux papillons de piérides sont également observés aux heures les plus chaudes dans les parcelles.



Maladie des taches noires :

Dans le nord Cotentin, cette maladie touche l'ensemble des plants de trois parcelles. Dans les autres parcelles atteintes, cette présence est plus ponctuelle.

Prophylaxie :

- rotation des cultures sans chou pendant 2 ans pour réduire l'inoculum,
- utilisation de variétés tolérantes.

Evolution du risque :

Les conditions sèches actuelles ne sont pas favorables à cette maladie.

Rouille blanche :

Cette maladie est plutôt stable et touche quatre parcelles dans le val de Saire sur 10 à 80% des plants.

Evolution du risque :

Les conditions humides sont favorables à cette maladie. Surveillez vos parcelles.

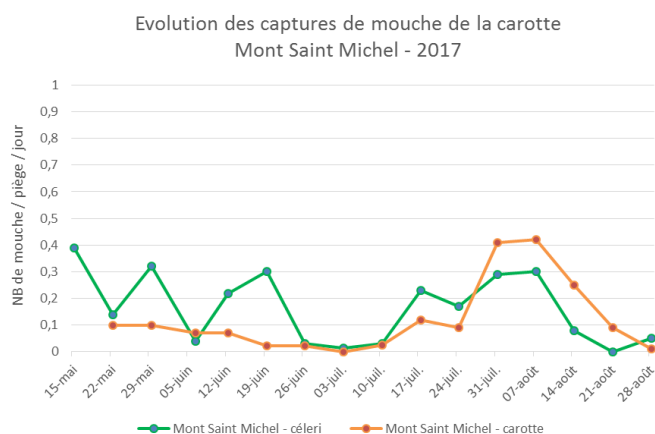
CAROTTE – CELERI - PERSIL :

Suivi :

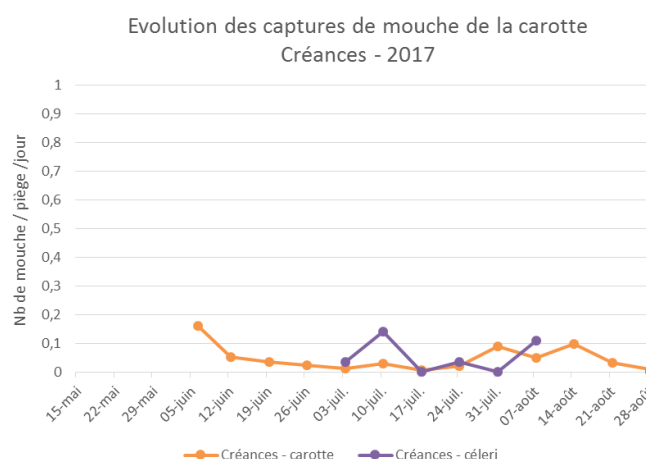
Bassin	Parcelles suivies	Stade
Mont Saint Michel	5 parcelles de céleri rave 4 parcelles de carotte	Grossissement
Créances	6 parcelles de carotte 1 parcelle de céleri rave	Grossissement
Surtainville	2 parcelles de céleri rave 4 parcelles de carotte	Plantation semaines 17 et 20 Semis semaines 17 à 26
Val de Saire	3 parcelles de carotte 3 parcelles de persil 1 parcelle céleri branche	Semis semaines 20 et 21 Plantation semaines 13 et 24 Plantation semaine 21

Mouche de la carotte :Relevé des pièges :

Mont Saint Michel :
Les captures sont très faibles dans les parcelles de céleri et quasi nulles dans celles de carotte.



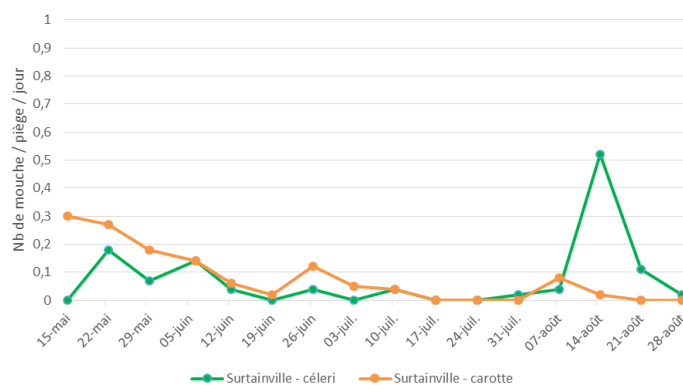
Créances :
Les captures sont quasi nulles dans les parcelles de carotte.



Surtainville :

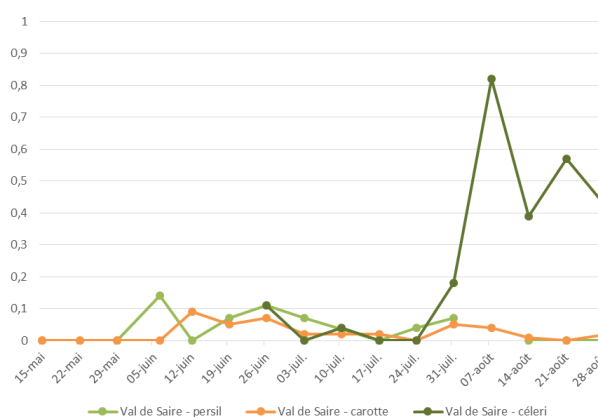
Les captures sont quasi nulles dans les parcelles du réseau.

Evolution des captures de mouche de la carotte
Surtainville - 2017

**Val de Saire :**

Les captures sont en recul dans la parcelle de céleri et quasi nulles dans les parcelles de carotte et de persil.

Evolution des captures de mouche de la carotte
Val de Saire - 2017



Prophylaxie : la pose et le maintien d'un voile anti-insecte est recommandé pendant la durée du vol sur les cultures sensibles d'Apiacées (Ombellifères).

Evolution du risque :

Le deuxième vol est en recul sur la majorité des secteurs. Il se maintient uniquement sur céleri dans le val de Saire. Evolution à suivre avec les prochains relevés.

Mouche du céleri :**Relevé des pièges :**

Nb moyen de mouche/piège/jour	17 juil	24 juil	31 juil	07 août	14 août	21 août	28 août
Mont Saint Michel	0	0	0	0	0	0	0
Surtainville	0	0,035	0	0,02	0,09	0	0,02
Val de Saire	0	0	0	0,07	0	0,07	0

Quelques captures ont été enregistrées à Surtainville, pas de nouvelles galeries.

Nuisibilité : les larves sont responsables des galeries observées sur le feuillage du céleri et peuvent provoquer le dessèchement du feuillage des jeunes plantules.

Sur céleri-rave : sur jeunes plants, jusqu'à 3 semaines après plantation,

Sur céleri-branch : pendant tout le cycle, dépréciation du feuillage.

Prophylaxie : la pose et le maintien d'un voile anti-insecte est recommandé pendant la durée du vol sur les jeunes plants.

Evolution du risque :

Evolution à suivre avec les prochains relevés.

Ce bulletin est une publication gratuite, réalisée en partenariat avec

Chambres d'agriculture, SILEBAN, DRAAF Haute et Basse-Normandie, AGRIAL, LUNOR, GRAB HN et producteurs
Lycée Horticole de Coutances, Agrobio Basse-Normandie

Septoriose :

Comme les semaines précédentes, cette maladie touche la totalité d'une parcelle de céleri à Créances. Dans le nord Cotentin, cette maladie est plutôt stable.

Au Mont Saint Michel, cette maladie est relevée dans deux parcelles sur moins de 1% des plants.

Modélisation Septocel/septoriose du céleri sur plateforme INOKI au 28 août :

Des contaminations ont été enregistrées sur tous les postes météo entre le 8 et le 18 août puis du 21 au 26 août. Les sorties de taches qui ont eu lieu la semaine dernière sont de la 4^{ème} et 5^{ème} génération selon les secteurs. Le risque débute à partir des sorties de taches de la 3^{ème} génération.

Cette maladie est également observée dans deux parcelles de persil du val de Saire.

Evolution du risque :

Cette maladie se développe par foyers dans les endroits les plus humides de la parcelle. L'eau est indispensable à la germination des spores. Les conditions actuelles ne sont pas favorables à l'extension des foyers.

Alternaria :

Cette maladie est présente de façon faible, dans une parcelle du Mont Saint Michel et trois parcelles de Créances. Dans le val de Saire sa présence est relevée dans deux parcelles de carotte et dans trois parcelles situées à Surtainville.

L'alternaria s'attaque tout d'abord aux feuilles les plus âgées.

Evolution du risque :

Cette maladie est favorisée par les fortes températures et l'humidité. A surveiller en cas de forte rosée, de végétation importante.

Oïdium :

Cette maladie est toujours présente dans deux parcelles du val de Saire sur 1% des plantes.

Evolution du risque :

Ce champignon est favorisé par l'humidité nocturne, les conditions climatiques actuelles sont favorables à son extension.

Crédit photos : FREDON BN

Ce bulletin est une publication gratuite, réalisée en partenariat avec

Chambres d'agriculture, SILEBAN, DRAAF Haute et Basse-Normandie, AGRIAL, LUNOR, GRAB HN et producteurs
Lycée Horticole de Coutances, Agrobio Basse-Normandie