



Cultures légumières

Calvados - Eure - Seine-Maritime

BSV n°10 du 13 juillet 2018



Animateur référent

Marie-Laure BLANC
FREDON BN
02.31.46.96.53
ml.blanc.fredonbn@wanadoo.fr

Animateur suppléant

Marielle SUIRE
CA 76
02.35.59.47.50
marielle.suire@seine-maritime.
chambagri.fr

Directeur de la publication

Daniel GENISSEL
Président de la Chambre
régionale d'agriculture de
Normandie

BSV consultable sur les sites
de la DRAAF, des Chambres
d'agriculture et des partenaires du
programme

Abonnez-vous sur

www.chambre-agriculture-normandie.fr

Action pilotée par le Ministère chargé
de l'agriculture et le Ministère chargé
de l'environnement, avec l'appui
financier de l'Agence Française pour
la Biodiversité, par les crédits issus
de la redevance pour pollutions
diffuses attribués au financement du
plan Ecophyto2.



Le temps estival se poursuit, localement des averses sont annoncées cette fin de semaine.

L'essentiel de la semaine

Poireau : conditions toujours très favorables aux thrips.

Salade : présence de pontes et de jeunes chenilles, risque important dans le Calvados.

Chou : présence abondante des papillons et de pontes dans les parcelles, la pression reste importante.

SOMMAIRE :

Oignon	2
Poireau	3
Salade	4
Chou	5
Carotte - Persil - Céleri	6
Fraise.....	7

Adventices / désherbage mécanique :

Les conditions sèches actuelles peuvent être propices à l'utilisation de techniques mécaniques dans les parcelles de légumes.



Le désherbage des légumes en pleine mutation

Dominique Werbrouck, du Pôle légumes région Nord, expose au travers du matériel présenté au SIVAL les avancées en matière de désherbage mécanique.

Cette vidéo décrit des systèmes de guidage par caméra et des robots autonomes qui sont déjà connus et utilisés, mais aborde aussi des techniques plus innovantes comme la destruction d'adventices jeunes de façon ultra localisée en utilisant des caméras hyperspectrales.

<http://ecophytopic.fr/tr/t%C3%A9moignage/le-d%C3%A9sherbage-des-l%C3%A9gumes-en-pleine-mutation>

OIGNON :*Suivi :*

Département	Culture	Parcelles suivies	Stade
Calvados	Oignon	3 parcelles de semis 1 parcelle de bulbille	8 feuilles à début bulbaison Bulbaison à début tombaison
Eure	Oignon botte	1 parcelle	Bulbaison

Mildiou :

Les cultures d'oignon sont sensibles au mildiou causé par le champignon *Peronospora destructor* à partir du stade 2 feuilles.

Aucune tache dans les parcelles observées cette semaine.

Modélisation Miloni INOKI au 11 juillet sur semis ou plantation réalisés début 2018.

STATION	DATES DES DERNIERES CONTAMINATIONS	GENERATION EN COURS	DATES SORTIES DE TACHES ESTIMEES PAR LE MODELE
14-BRECY	Pas de contamination en cours		
27-LE NEUBOURG	Pas de contamination en cours		
76-BEAULIEU	18 et 19 juin	3	La semaine prochaine

Les prévisions fournies ici sont sous réserve de l'évolution des données météo et ne prennent pas en compte l'irrigation.

Seuil indicatif de risque :

1^{ère} génération : aucun risque.

2^{ème} génération : le risque mildiou débute pour les bulbilles et les oignons de semis précoces.

3^{ème} génération : le risque mildiou débute pour les oignons de semis.

Le risque est immédiat lorsque du mildiou sporulant est observé dans le secteur, quelle que soit la génération.

Prophylaxie :

Cf. BSV précédents.

Evolution du risque :

Les conditions climatiques actuelles ne sont pas favorables à l'évolution de cette maladie. A suivre en fonction du retour des averses.

Thrips :

Des thrips sont toujours présents dans la parcelle d'oignon botte sur 100% des plants.

Nuisibilité :

Sur oignon, les thrips sont souvent peu préjudiciables sauf en cas de populations importantes en conditions très favorables (temps chaud et sec). Pour l'oignon blanc botte, le feuillage peut être déprécié en cas de forte population.

Evolution du risque :

Avec les conditions climatiques chaudes et sèches actuelles, la pression reste importante, soyez vigilant.

POIREAU :

Suivi :

Département	Culture	Parcelles suivies	Stade
Calvados	Poireau	1 parcelle	5-6 feuilles
Eure	Poireau	2 parcelles dont 1 parcelle en AB uniquement piégeage teigne	Jeunes plants
Seine-Maritime	Poireau	1 parcelle	Jeunes plants

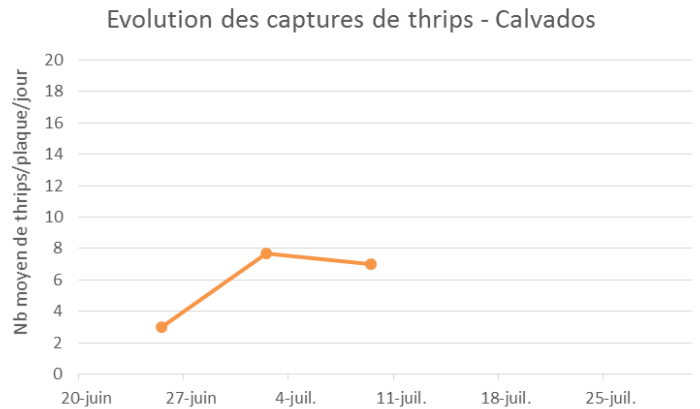
Thrips :

Observations :

Des thrips sont observés dans les trois parcelles sur 12 à 100% des plants.

Piégeage :

Les captures de thrips sont plutôt stables dans le Calvados.



Modélisation Thrips CTIFL/SILEBAN sur plateforme INOKI au 11 juillet :

STATION	DATE THEORIQUE DES EMERGENCES D'ADULTE
14-BRECY	Pas d'émergence cette semaine
27-LE NEUBOURG	Emergence d'une nouvelle génération d'adulte en tout début de semaine prochaine
76-BEAULIEU	Emergence d'une nouvelle génération d'adulte en tout début de semaine prochaine

Prophylaxie :

- L'irrigation (bassinage) constitue une mesure d'atténuation des populations
- La rotation des cultures

Evolution du risque : au vu de la météo favorable, des vols enregistrés et des thrips présents en parcelle, le risque d'augmentation des populations **reste important**.

Il convient de raisonner le risque à la parcelle en fonction de la présence ou non de feuillage commercial, du créneau variétal, et de la présence de thrips dans les poireaux.

L'observation de vos parcelles est indispensable.

Teigne :

Observations :

Aucune chenille n'a été observée.

Relevé des pièges :

Aucune capture dans les parcelles du réseau.

Evolution du risque :

Le risque débute dès la présence de chenilles. Pour le moment, le risque est quasi nul. Observez attentivement vos parcelles.



Adulte de teigne du poireau

Ce bulletin est une publication gratuite, réalisée en partenariat avec notamment :

AGRIAL, Association Bio Normandie, Biopousses, Chambres d'agriculture de Normandie, DRAAF Normandie, Lycée de Coutances, SILEBAN et les producteurs

SALADE :

Suivi :

Département	Parcelles suivies	Stade
Calvados	5 parcelles de laitue	De 8 feuilles à proche récolte
Eure	2 parcelles de laitue	
Seine-Maritime	2 parcelles de laitue	

Puceron :

En vallée de Seine, des débuts de colonies de pucerons *Nasonovia ribisnigri* sont notés dans une parcelle sur 5% des plants.

Seuil indicatif de risque :

Pour les productions de frais : 20% de salades occupées par au moins un puceron aptère en été.

Evolution du risque :

Les conditions restent favorables. Surveillez vos parcelles ainsi que la présence de la faune auxiliaire.

Noctuelle gamma :

Observations :

Une présence importante de jeunes chenilles est constatée dans la majorité des parcelles du Calvados. Pour quatre parcelles, de jeunes chenilles sont constatées sur 64 à 100% des plants avec parfois plusieurs chenilles. Dans la cinquième parcelle, des pontes et des chenilles sont constatées sur 16% des plants. Pas de chenille signalée dans les autres parcelles du réseau.

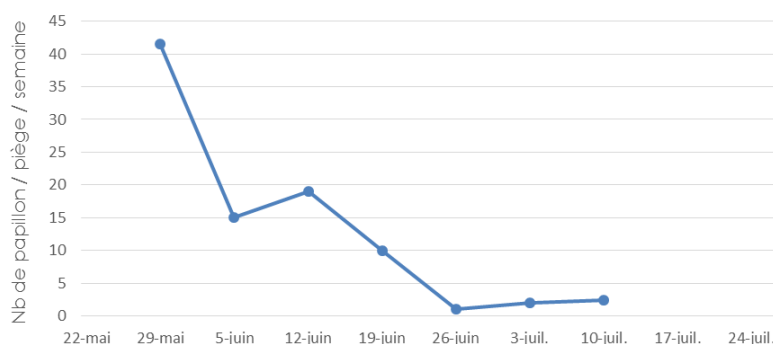
Piégeage :

Les captures sont stables dans le Calvados.



Chenilles et déjections

Evolution des captures de noctuelle gamma
Calvados - 2018



Evolution du risque :

La présence de pontes et de jeunes chenilles est importante dans les parcelles du Calvados. **La pression est très importante dans le Calvados.** Les températures actuelles sont très favorables au développement des chenilles. Observez régulièrement vos parcelles afin de repérer les toutes jeunes chenilles.

Thrips :

Des thrips ont été observés dans deux parcelles du Calvados sur 20 à 100% des plants.

Evolution du risque :

Les conditions actuelles chaudes et sèches sont favorables au développement des thrips. Observez vos parcelles afin de repérer les thrips.

Ce bulletin est une publication gratuite, réalisée en partenariat avec notamment :

AGRIAL, Association Bio Normandie, Biopousses, Chambres d'agriculture de Normandie, DRAAF Normandie, Lycée de Coutances, SILEBAN et les producteurs

CHOU :

Suivi :

Département	Parcelles suivies	Stade
Calvados	1 parcelle de brocolis	De 10 feuilles à pomaison
	1 parcelle de choux cabus 2 parcelles de choux de Milan	
Seine-Maritime	1 parcelle de choux de Milan	
Eure	2 parcelles de choux de Milan	

Altise :

Aucune altise n'a été observée dans les parcelles du réseau.

Prophylaxie :

- Un travail du sol superficiel et régulier perturbe le développement des altises.
- La pose d'un voile dès le début d'activité de l'altise permet de réduire le niveau d'attaque.

Evolution du risque :

Au vu des fortes chaleurs actuelles le risque est présent. Observez vos parcelles de jeunes plants de chou (de la plantation à 10 feuilles), de jeunes navets et de radis afin de repérer les premières altises.

Aleurode :

Leur présence est constatée dans quatre parcelles de choux de Milan sur 20 à 100% des plants. Dans plusieurs parcelles de nombreuses larves sont présentes sur la face inférieure des feuilles.

Evolution du risque :

Ces mouches blanches se retrouvent préférentiellement sur les choux de Milan et de Bruxelles. Les températures actuelles sont très favorables à leur développement.

Pucerons vert et cendré :

Aucun puceron n'a été constaté dans les parcelles du réseau.

Evolution du risque :

La pression est faible. Les conditions climatiques actuelles restent favorables. Surveillez vos parcelles afin de repérer les premières colonies. Observez l'installation de la faune auxiliaire.

Chenilles phytophages :**Observations :**

Une forte activité des adultes de piérides est toujours observée dans les parcelles de chou.

Comme la semaine dernière, des pontes ainsi que de jeunes chenilles sont notées dans toutes les parcelles du réseau. Dans le Calvados, elles sont observées sur 32 à 100% des plants et sur 7 à 55% dans l'Eure et la Seine-Maritime.

La présence de chenilles de teigne des crucifères est notée dans une parcelle de chou pommé du Calvados causant des dégâts dans les pommes en formation.



Ponte piéride chou



Ponte piéride rave

Ce bulletin est une publication gratuite, réalisée en partenariat avec notamment :

AGRIAL, Association Bio Normandie, Biopousses, Chambres d'agriculture de Normandie, DRAAF Normandie, Lycée de Coutances, SILEBAN et les producteurs

Relevé des pièges :

Noctuelle du chou : 15 en vallée de Seine.

Teigne des crucifères : 3 papillons dans le Calvados.

Evolution du risque :

Les papillons sont toujours actifs, **le risque reste important**. Observez au revers des feuilles pour repérer les œufs et les chenilles. Observez également le cœur des choux sur les jeunes plants et sur les séries en début de pomaison afin de repérer les chenilles qui peuvent s'y loger.

CAROTTE – PERSIL - CELERI :

Suivi :

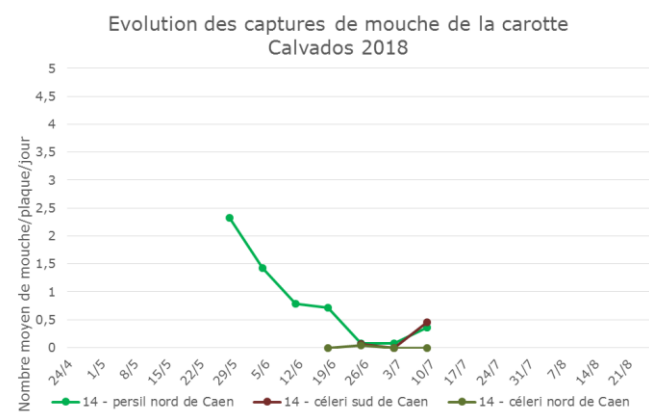
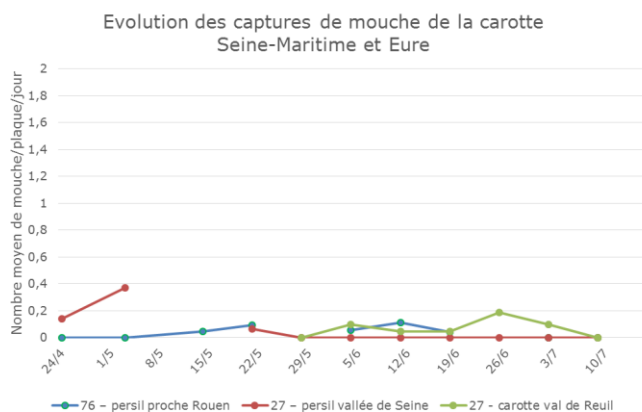
Département	Parcelles suivies	Stade
Calvados	1 parcelle de persil	Croissance
	2 parcelles de céleri rave	
Eure	1 parcelle de persil	Croissance
	1 parcelle de céleri rave	5 feuilles
	1 parcelle de carotte en AB	
Seine-Maritime	1 parcelle de persil	Croissance

Mouche de la carotte :

Relevé des pièges :

Vallée de Seine et Val de Reuil : les captures sont nulles dans toutes les parcelles du réseau.

Calvados : une reprise est observée dans deux parcelles.

**Nuisibilité :**

Ce sont les larves qui sont responsables des dégâts observés sur les cultures d'Apiacées.

Prophylaxie :

La pose et le maintien d'un voile anti-insecte sont recommandés pendant la durée du vol sur les cultures sensibles d'Apiacées.

Evolution du risque :

Evolution à suivre avec les prochains relevés. Les températures >25°C sont défavorables au vol des adultes.

Septoriose :

Aucune tache n'est signalée cette semaine dans les parcelles du réseau.

Evolution du risque :

L'eau étant indispensable à la germination des spores, les conditions climatiques actuelles sont défavorables au développement de cette maladie.

Ce bulletin est une publication gratuite, réalisée en partenariat avec notamment :

AGRIAL, Association Bio Normandie, Biopousses, Chambres d'agriculture de Normandie, DRAAF Normandie, Lycée de Coutances, SILEBAN et les producteurs

FRAISE :

Suivi :

Département	Parcelles suivies	Stade
Calvados	3 parcelles : 2 sous tunnels et 1 sous serre	Floraison à fruits rouges

***Drosophila suzukii* :**

Aucune capture cette semaine.

Prophylaxie :

Tout doit être fait pour éviter la pullulation de l'insecte dans les cultures. La mise en œuvre des mesures prophylactiques est de première importance dans le maintien des populations de *D. suzukii* à un faible niveau.

Il est donc recommandé de :

- ne pas trop espacer les cueillettes des cultures à récolte étalée (framboises ou fraises).
- veiller à la bonne aération des plantations (nettoyage régulier des vieilles feuilles sur fraisier).
- ne pas laisser de fruits en sur-maturité ou infestés sur le plant ou tombés au sol.

Ces déchets sont à évacuer des parcelles de cultures et à détruire.

Evolution du risque :

Les conditions climatiques actuelles sont favorables à son développement.

Thrips :

Des thrips adultes ont été observés dans un tunnel sur moins de 1% des plants.

🐞 Des thrips prédateurs sont observés dans une serre.

Prophylaxie :

- Installation de panneaux englués bleus afin de suivre l'évolution des populations.

Evolution du risque :

La pression reste faible mais les conditions climatiques chaudes sous abris sont favorables au développement de ce ravageur. Observez régulièrement vos parcelles et l'installation de la faune auxiliaire.

Aleurode :

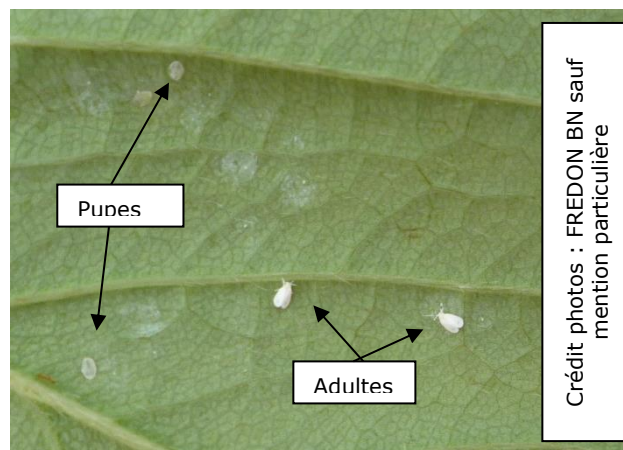
Des aleurodes sont présents dans une parcelle concernée par ce ravageur depuis plusieurs années. Dans cette parcelle les populations augmentent.

Prophylaxie :

- Installation de panneaux englués jaunes afin de suivre l'évolution des populations.

Evolution du risque :

Les conditions climatiques sont favorables au développement de ce ravageur.

Aleurode du fraisier *Aleyrodes loniceræ*

Crédit photos : FREDON BN sauf mention particulière

Oïdium :

Cette maladie a été observée dans une parcelle touchant de nombreux plants sur fleurs, pétioles.

Prophylaxie :

- Evitez les excès d'azote.
- Sortir les déchets de culture de la culture.

Evolution du risque :

Les conditions climatiques actuelles chaudes en journée et fraîches la nuit sont favorables au développement de cette maladie. Restez vigilant et surveillez attentivement vos variétés remontantes sensibles.



Oïdium sur fleur et fruit

Ce bulletin est une publication gratuite, réalisée en partenariat avec notamment :

AGRIAL, Association Bio Normandie, Biopousses, Chambres d'agriculture de Normandie, DRAAF Normandie, Lycée de Coutances, SILEBAN et les producteurs