



# Cultures légumières

Calvados - Eure - Seine-Maritime

BSV n°16 du 24 août 2018

Temps globalement nuageux avec selon les secteurs des éclaircies. Les températures baissent en fin de semaine.

L'essentiel de la semaine

Poireau : conditions toujours très favorables aux thrips.

Salade : toujours des pontes et de jeunes chenilles dans certaines parcelles, le risque reste présent.

Chou : des aleurodes et des chenilles à surveiller.

Carotte, persil, céleri : vol de mouche de la carotte en cours dans le Calvados, septoriose sur persil et céleri.

Fraise : captures de *Drosophila suzukii* sur les deux sites, forte augmentation des acariens, présence de punaises.

## SOMMAIRE :

Poireau .....	2
Oignon .....	3
Salade .....	4
Chou .....	4
Carotte - Persil - Céleri .....	6
Fraise.....	7

## Les ambrosies :



Note nationale BSV



### Directeur de la publication

Daniel GENISSEL  
Président de la Chambre  
régionale d'agriculture de  
Normandie

BSV consultable sur les sites  
de la DRAAF, des Chambres  
d'agriculture et des partenaires du  
programme

### Abonnez-vous sur

[www.chambre-agriculture-normandie.fr](http://www.chambre-agriculture-normandie.fr)

Action pilotée par le Ministère chargé  
de l'agriculture et le Ministère chargé  
de l'environnement, avec l'appui  
financier de l'Agence Française pour  
la Biodiversité, par les crédits issus  
de la redevance pour pollutions  
diffuses attribués au financement du  
plan Ecophyto2.



Note rédigée par la DGAI-SQPV avec l'appui de l'Observatoire des Ambrosies

Crédits photos : Inra Dijon.

Note actualisée en juillet 2014



## Les ambrosies, des adventices des cultures dangereuses pour la santé

### Identification et stratégies de lutte

[http://www.ecophytopic.fr/sites/default/files/Note\\_nationale\\_BSV2014\\_ambrosies\\_cle889edb.pdf](http://www.ecophytopic.fr/sites/default/files/Note_nationale_BSV2014_ambrosies_cle889edb.pdf)

Photothèque de l'Observatoire des ambrosies : <http://solidarites-sante.gouv.fr/sante-et-environnement/risques-microbiologiques-physiques-et-chimiques/especes-nuisibles-et-parasites/ambrosie-info/article/phototheque>

**POIREAU :**Suivi :**Département****Parcelles suivies****Stade**

Calvados

1 parcelle

7-8 feuilles

Eure

1 piège teigne en AB

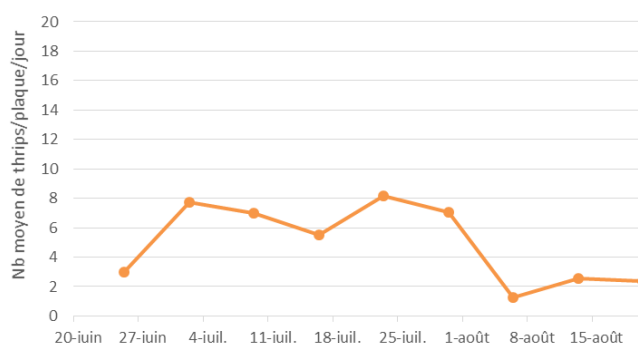
**Thrips :**Observations :

Comme la semaine dernière, des thrips sont présents sur 100% des plants de la parcelle suivie.

Piégeage :

Les captures de thrips sont stables dans le Calvados.

Evolution des captures de thrips - 2018 - Calvados



Modélisation Thrips CTIFL/SILEBAN sur plateforme INOKI au 22 août :

STATION	DATE THEORIQUE DES EMERGENCES D'ADULTE
14-BRECY	Emergence d'une nouvelle génération d'adulte en cours
27-LE NEUBOURG	Emergence d'une nouvelle génération d'adulte en cours
76-BEAULIEU	Emergence d'une nouvelle génération d'adulte cette fin de semaine

Prophylaxie :

- L'irrigation (bassinage) constitue une mesure d'atténuation des populations.
- La rotation des cultures.

Evolution du risque : des thrips sont présents dans les parcelles. L'observation de celles-ci est indispensable. Il convient de raisonner le risque à la parcelle en fonction de la présence ou non de feuillage commercial, du créneau variétal, et de la présence de thrips dans les poireaux.

**Teigne :**Observations :

Aucune chenille n'a été observée.

Piégeage :

Aucune capture en vallée de Seine.

Evolution du risque :

Le risque débute dès la présence de chenilles. Observez attentivement vos parcelles.

**Mouche mineuse :**

Le second vol de la mineuse devrait débuter dans les prochaines semaines. Surveillez la présence des piqûres de nutrition qui sont un signe d'activité de la mouche mineuse, *Phytomyza gymnostoma*, et précèdent de peu la ponte.

Piqûres de nutrition de mouche mineuse  
(FREDON BN)



Evolution du risque : surveillez la présence de piqûre de nutrition dans vos parcelles.

**Ce bulletin est une publication gratuite, réalisée en partenariat avec notamment :**

AGRIAL, Association Bio Normandie, Biopousses, Chambres d'agriculture de Normandie, DRAAF Normandie, Lycée de Coutances, SILEBAN et les producteurs

**OIGNON :**Suivi :

Département	Parcelles suivies	Stade
Calvados	3 parcelles de semis	Bulbaison en cours

**Mildiou :**

Les cultures d'oignon sont sensibles au mildiou causé par le champignon *Peronospora destructor* à partir du stade 2 feuilles.

Modélisation Miloni INOKI au 22 août sur semis ou plantation réalisés début 2018.

STATION	DATES DES DERNIERES CONTAMINATIONS	GENERATION EN COURS	DATES SORTIES DE TACHES ESTIMEES PAR LE MODELE
14-BRECY	17 août	2 <sup>ème</sup>	Incubation en cours
27-LE NEUBOURG	21 juillet	3 <sup>ème</sup>	26 août
76-BEAULIEU	Pas de contamination en cours		

*Les prévisions fournies ici sont sous réserve de l'évolution des données météo et ne prennent pas en compte l'irrigation.*

Seuil indicatif de risque :

1<sup>ère</sup> génération : aucun risque.

2<sup>ème</sup> génération : le risque mildiou débute pour les bulbilles et les oignons de semis précoces.

3<sup>ème</sup> génération : le risque mildiou débute pour les oignons de semis.

Le risque est immédiat lorsque du mildiou sporulant est observé dans le secteur, quelle que soit la génération.

Prophylaxie :

Cf. BSV précédents.

Evolution du risque :

Des sorties de tache sont annoncées sur certains secteurs. Le temps couvert actuel est favorable à cette maladie. Surveillez attentivement vos parcelles en cours de bulbaison. Dans les parcelles en fin de cycle, la présence de mildiou a peu d'incidence sur le rendement. La maladie n'évoluera pas au stockage car elle ne touche pas le bulbe.

**Alternaria / Stemphylium :**

Des taches de ces maladies sont observées dans les parcelles, présence plutôt stable.

Prophylaxie :

- Evitez les irrigations excessives,
- Evitez que le feuillage reste trop longtemps humide suite à une irrigation.

Evolution du risque :

Cette maladie se développe en conditions chaudes et humides lorsque le feuillage reste humide pendant plus de 12 heures. Le temps couvert actuel est favorable. Observez vos parcelles.

## SALADE :

*Suivi :*

Département	Parcelles suivies	Stade
Calvados	6 parcelles de laitue	De 10 feuilles à 15 feuilles

Aucune maladie n'a été détectée dans les parcelles du Calvados.

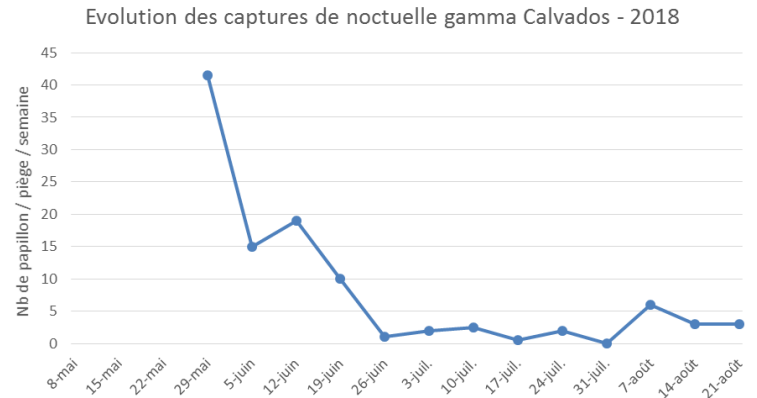
### Noctuelle gamma :

#### Observations :

Des toutes jeunes chenilles ainsi que des pontes sont toujours observées dans cinq parcelles du réseau. En moyenne, elles sont rencontrées sur 13% des plants, ces infestations varient de 4 à 24% des plants touchés.

#### Piégeage :

Les captures sont stables dans le Calvados.



#### Evolution du risque :

La présence de pontes et de jeunes chenilles est toujours constatée dans de nombreuses parcelles du Calvados. Il convient d'observer régulièrement vos parcelles afin de repérer les jeunes chenilles.

## CHOU :

*Suivi :*

Département	Parcelles suivies	Stade
Calvados	2 parcelles de choux cabus	De 10 feuilles à pomaison
	2 parcelles de choux de Milan	
	1 parcelle de choux fleurs de printemps	

### Aleurode :

Leur présence est notée dans les parcelles de choux de milan sur 8 à 100% des plants. Des larves sont présentes sur la face inférieure des feuilles. Des débuts de fumagine sont constatés sur certains plants.

#### Evolution du risque :

Ces mouches blanches se retrouvent préférentiellement sur les choux de Milan et choux de Bruxelles. Les conditions restent favorables à leur développement.

### Chenilles phytophages :

#### Observations :

Cette semaine se sont essentiellement des chenilles de noctuelles qui ont été observées dans trois parcelles de choux. Elles sont notées sur 1 à 20% des plants.

#### Relevé des pièges :

Teigne des crucifères : 0 papillon dans le Calvados.

Noctuelle du chou : 2 papillons relevés dans le piège du Calvados.

#### Evolution du risque :

Observez attentivement le cœur des choux sur les jeunes plants et sur les séries en début de pomaison afin de repérer les chenilles qui peuvent s'y dissimuler.





Dégâts de noctuelle et chenille de noctuelle du chou

### **Altise :**

La présence de ce ravageur est faible. Elles sont constatées dans une parcelle sur 10% des plants avec 1 à 2 altises par plant atteint.

#### Prophylaxie :

- Un travail du sol superficiel et régulier perturbe le développement des altises.
- La pose d'un voile dès le début d'activité de l'altise permet de réduire le niveau d'attaque.

#### Evolution du risque :

Observez vos parcelles, il convient de rester vigilant sur les jeunes plants de chou (de la plantation à 10 feuilles), de jeunes navets et de radis afin de repérer les premières altises.

### **Alternaria :**

Cette maladie a été observée sur les feuilles les plus âgées dans une parcelle de choux cabus sur 4% des plants.

#### Prophylaxie :

- Eliminer les reliquats de culture après récolte.
- Eviter les plantations serrées pour favoriser l'aération.
- Pratiquer des rotations longues.
- Eliminer les crucifères adventices.

#### Evolution du risque :

Les conditions favorables à cette maladie sont un temps chaud et humide. Le temps couvert actuel est favorable à cette maladie. Observez vos parcelles.

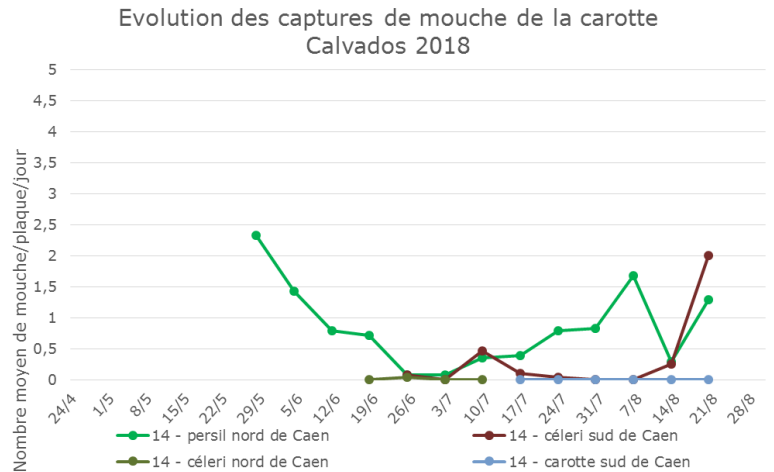
**CAROTTE – PERSIL - CELERI :**

Suivi :

Département	Parcelles suivies	Stade
Calvados	1 parcelle de persil	De croissance du feuillage à coupe en persil
	1 parcelle de carotte	Croissance des racines pour les carottes et les céleri rave
	2 parcelles de céleri rave	
Eure	1 parcelle de carotte en AB	Grossissement

**Mouche de la carotte :**Relevé des pièges :

Calvados : Il est observé une nette augmentation des captures de mouche de la carotte dans plusieurs parcelles du Calvados.



Val de Reuil : aucune capture.

Nuisibilité :

Ce sont les larves qui sont responsables des dégâts observés sur les cultures d'Apiacées.

Prophylaxie :

La pose et le maintien d'un voile anti-insecte sont recommandés pendant la durée du vol sur les cultures sensibles d'Apiacées.

Evolution du risque :

Au vu des captures enregistrées dans le Calvados, un vol est en cours. Evolution à suivre avec les prochains relevés.

**Septoriose :**

Des taches de cette maladie sont observées ponctuellement dans une parcelle de persil et une parcelle de céleri du Calvados.

Evolution du risque :

Cette maladie se développe par foyers dans les endroits humides de la parcelle. L'eau est indispensable à la germination des spores. Les averses et les conditions qui permettent le maintien de l'humidité sont favorables à cette maladie.



Taches de septoriose sur persil avec zoom sur les taches où il y a présence de petits points noirs, les pycnides.

**Ce bulletin est une publication gratuite, réalisée en partenariat avec notamment :**

AGRIAL, Association Bio Normandie, Biopousses, Chambres d'agriculture de Normandie, DRAAF Normandie, Lycée de Coutances, SILEBAN et les producteurs

## FRAISE :

*Suivi :*

Département	Parcelles suivies	Stade
Calvados	3 parcelles (1 serre et 2 tunnels)	Floraison à récolte

### *Drosophila suzukii* :

Les captures sont toujours en progression sur les deux sites de piégeage : 144 captures sur le site nord et 17 captures sur le site sud.

Des fruits atteints sont observés.

#### Prophylaxie :

Tout doit être fait pour éviter la pullulation de l'insecte dans les cultures.

La mise en œuvre des mesures prophylactiques est de première importance dans le maintien des populations de *D. suzukii* à un faible niveau.

Il est donc recommandé de :

- ne pas trop espacer les cueillettes des cultures à récolte étalée (framboises ou fraises).
- veiller à la bonne aération des plantations (nettoyage régulier des vieilles feuilles sur fraisier).
- ne pas laisser de fruits en sur-maturité ou infestés sur le plant ou tombés au sol.

Ces déchets sont à évacuer des parcelles de cultures et à détruire.

#### Evolution du risque :

Les conditions climatiques actuelles sont favorables à son développement, la période à **risque élevé se poursuit**.

### Thrips :

Quelques thrips adultes sont présents dans un tunnel sur 1% des fleurs.

 Des acariens prédateurs et des punaises prédatrices *Orius* sont observés dans cette parcelle.

#### Prophylaxie :

- Installation de panneaux englués bleus afin de suivre l'évolution des populations.

#### Evolution du risque :

Les conditions climatiques sous abris sont toujours favorables au développement de ce ravageur. Observez régulièrement vos parcelles ainsi que l'installation et l'action de la faune auxiliaire.

### Aleurode :

Des aleurodes sont présents dans une parcelle concernée par ce ravageur depuis plusieurs années. Dans cette parcelle, des adultes et des larves sont constatés sur 100% des plants observés. Les populations sont très faibles dans les autres parcelles suivies.

#### Prophylaxie :

- Installation de panneaux englués jaunes afin de suivre l'évolution des populations.

#### Evolution du risque :

Les conditions climatiques sont favorables au développement de ce ravageur.

### Acarien :

Dans une serre, la présence d'acariens est constatée sur la grande majorité des plants.

 Des acariens prédateurs sont observés.

#### Evolution du risque :

Les conditions climatiques sont toujours favorables au développement de ce ravageur. Surveillez l'installation et l'action de la faune auxiliaire.

**Ce bulletin est une publication gratuite, réalisée en partenariat avec notamment :**

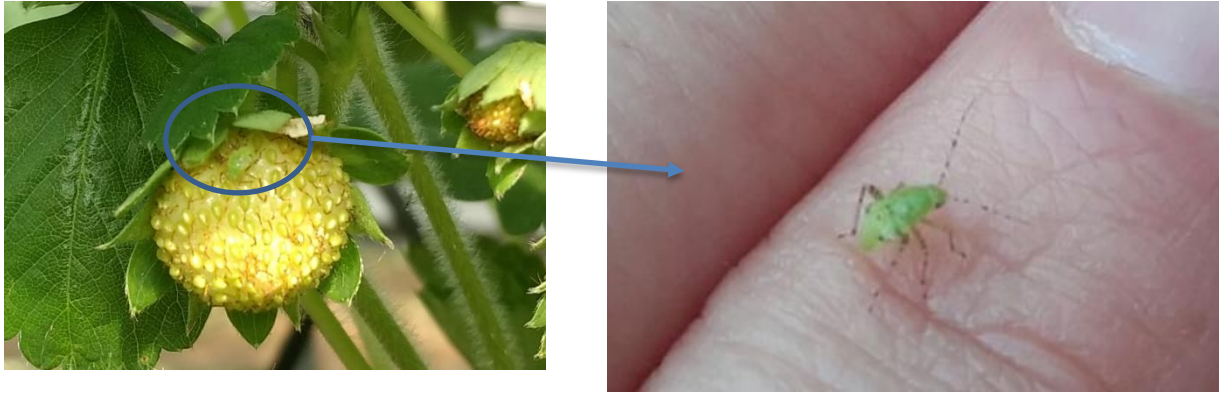
AGRIAL, Association Bio Normandie, Biopousses, Chambres d'agriculture de Normandie, DRAAF Normandie, Lycée de Coutances, SILEBAN et les producteurs

**Punaise :**

Des punaises de l'ortie, *Liocoris tripustulatus*, sont toujours observées dans une serre et des tunnels. Des larves ainsi que des adultes sont toujours notés sur de nombreux plants. Des fruits déformés sont présents.

**Nuisibilité :**

Les jeunes fruits piqués se déforment en « face de chat ». Les dommages peuvent être importants.



Larves de punaise

**Evolution du risque :**

Les conditions climatiques sont toujours favorables au développement de ce ravageur. Surveillez l'évolution des populations : la présence de jeunes larves et/ou les dégâts.

**Oïdium :**

Cette maladie est observée dans une serre et un tunnel.

**Prophylaxie :**

- Evitez les excès d'azote.
- Sortir les déchets de culture de la culture.

**Evolution du risque :**

Les conditions climatiques actuelles chaudes en journée et fraîches la nuit restent favorables au développement de cette maladie. Restez vigilant et surveillez attentivement vos variétés remontantes sensibles.



**Note nationale BSV**



**Les abeilles, des alliées pour nos cultures :  
protégeons-les !**

[http://www.ecophytopic.fr/sites/default/files/Note%20nationale\\_abeilles%20et%20pollinisateurs\\_2018\\_v12\\_def.pdf](http://www.ecophytopic.fr/sites/default/files/Note%20nationale_abeilles%20et%20pollinisateurs_2018_v12_def.pdf)

Crédit photos : FREDON BN sauf  
mention particulière

**Ce bulletin est une publication gratuite, réalisée en partenariat avec notamment :**

AGRIAL, Association Bio Normandie, Biopousses, Chambres d'agriculture de Normandie, DRAAF Normandie, Lycée de Coutances, SILEBAN et les producteurs