



BSV Normandie n°8 du 23 novembre 2018

Suite à un épisode hivernal avec des températures négatives, les conditions climatiques sont à nouveau douces.

Prochain bulletin Normandie semaine 49

L'essentiel
de la
semaine

Poireau et Chou : évolution des maladies à surveiller.

SOMMAIRE :

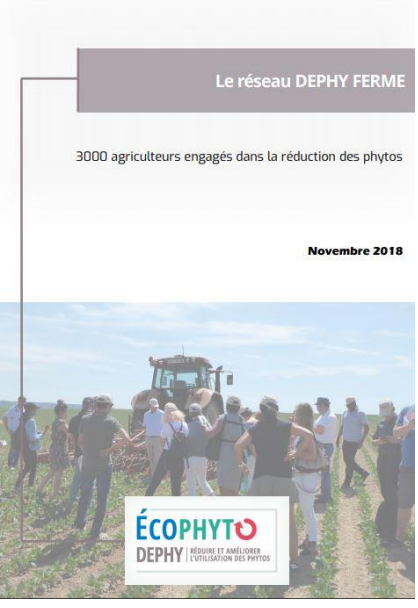
POIREAU2
CHOU4

Le réseau DEPHY Ferme: 3000 agriculteurs engagés dans la réduction des phytos

Actualité publiée le : 15/11/2018
Auteur : Cellule d'Animation Nationale DEPHY

Ce document est un condensé du réseau DEPHY Ferme. Il met en lumière les enseignements issus du travail réalisé par les producteurs et productrices du réseau DEPHY pour faire évoluer leurs pratiques. Sans prétendre à l'exhaustivité, il revient sur l'historique du dispositif DEPHY, action phare du plan Ecophyto, et en dessine les principales caractéristiques actuelles. Les différents acteurs qui composent ce réseau sont ensuite présentés, ainsi que les outils et concepts mobilisés par les conseillers-animateurs (Ingénieurs Réseau) dans leur démarche d'accompagnement des agriculteurs DEPHY.

<http://www.ecophytopic.fr/tr/itin%C3%A9raires-et-syst%C3%A8mes/r%C3%A9seaux-de-fermes-dephy/le-r%C3%A9seau-dephy-ferme-3000-agriculteurs-engag%C3%A9s>



Animateur référent
Marie-Laure BLANC
FREDON BN
02.31.46.96.53
ml.blanc.fredonbn@wanadoo.fr

Animateur suppléant
Marielle SUIRE
CA 76
02.35.59.47.50
marielle.suire@seine-maritime.chambagri.fr

Directeur de la publication
Daniel GENISSEL
Président de la Chambre régionale d'agriculture de Normandie

BSV consultable sur les sites de la DRAAF, des Chambres d'agriculture et des partenaires du programme

Abonnez-vous sur
www.chambre-agriculture-normandie.fr

Action pilotée par le Ministère chargé de l'agriculture et le Ministère chargé de l'environnement, avec l'appui financier de l'Agence Française pour la Biodiversité, par les crédits issus de la redevance pour pollutions diffuses attribués au financement du plan Ecophyto2.



POIREAU :

Suivi :

Département	Bassin	Parcelles suivies	Stade
14		1 parcelle	
	Mont Saint Michel	5 parcelles	De grossissement à récolte
	La Haye Pesnel	1 parcelle en AB	
50	Créances	6 parcelles	
	Surtainville	2 parcelles dont 1 en AB	
	Val de Saire	5 parcelles	

Thrips :

Observations :

Avec le recul des températures, la présence de thrips est en recul dans les parcelles.

	Tendance
- <i>Calvados</i> : avec la présence de givre aucun thrips n'a été observé.	Quel que soit le secteur, présence plutôt en recul.
- <i>Mont Saint Michel</i> : aucun thrips n'a été observé du fait des températures basses lors de la tournée.	
- <i>Créances</i> : avec la présence de givre aucun thrips n'a été observé.	
- <i>Surtainville</i> : des thrips ont été observés dans une parcelle sur 16 % des plants.	
- <i>Val de Saire</i> : des thrips sont notés dans les cinq parcelles sur 12 à 20% des plants.	

Evolution du risque :

L'épisode hivernal a permis de stopper leur activité. A surveiller avec le retour à des températures douces notamment dans les parcelles où ils se sont installés.

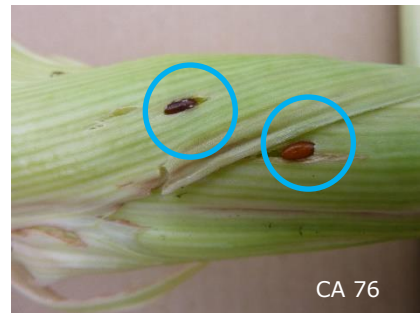
En dessous de 6°C, les dégâts dus aux piqûres de nutrition sont négligeables, au-dessus de 13°C, l'activité est importante.

Les thrips passent l'hiver sous forme d'adulte et de larve dans les fûts.

Il convient de raisonner le risque à la parcelle en fonction de la présence ou non de feuillage commercial, du créneau variétal et de la présence de thrips dans les poireaux.

Mouche mineuse :

Suite au vol d'automne de la mineuse, les premiers dégâts sont observés en parcelle AB. La présence de pupes au sein des fûts est notée sur 8% des poireaux d'une parcelle conduite en AB.



Pupes insérées dans les poireaux

Prophylaxie :

- la rotation des cultures car cette mineuse est inféodée aux Allium uniquement.
- l'élimination des résidus après récolte, **pas de compost**.

Evolution du risque : le vol d'automne est responsable de la présence des pupes observées. Le risque de nouvelles pontes est nul mais le développement larvaire va se poursuivre au sein des fûts, créer de nouveaux dégâts et une nouvelle génération émergera au printemps.

Ce bulletin est une publication gratuite, réalisée en partenariat avec notamment :

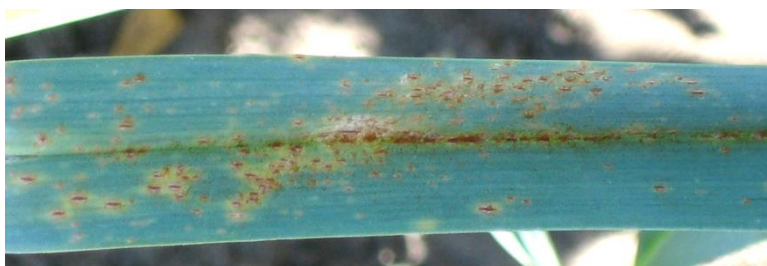
AGRIAL, Association Bio Normandie, Biopousses, Chambres d'agriculture de Normandie, DRAAF Normandie, Lycée de Coutances, SILEBAN et les producteurs

Rouille :

	Tendance depuis le BSV précédent
- <i>Mont Saint Michel</i> : il n'a pas été observé de tache récente.	↘ présence plutôt en recul.
- <i>La Haye-Pesnel en AB</i> : 100% des plants avec des pustules de rouille	= présence plutôt stable
- <i>Créances</i> : des taches plutôt récentes ont été observées dans une parcelle sur 12% des plants.	↘ présence plutôt en recul.
- <i>Surtainville</i> : des taches de cette maladie sont notées dans les deux parcelles sur 16 à 60% des plants.	↗ Présence en progression.
- <i>Val de Saire</i> : des taches sont constatées dans les quatre parcelles sur 16 à 32% des plants	↗ Présence en progression

Prophylaxie : privilégiez les variétés peu sensibles.

Evolution du risque : l'épisode hivernal a stoppé son développement ($T^{\circ} < 5^{\circ}\text{C}$). Le retour de températures plus douces ($T^{\circ} > 10^{\circ}\text{C}$) est de nouveau favorable à son développement. Le risque est présent pour les variétés sensibles. Evolution à surveiller dans les parcelles en fonction de la sensibilité variétale et du créneau de production.



Rouille sur poireau

Mildiou et taches blanches :

Les premières taches de cette maladie ont été observées très ponctuellement sur le secteur de Créances dans une parcelle. Des taches blanches sont présentes dans une parcelle du val de Saire sur 12% des plants.

Prophylaxie :

- la rotation des cultures.

Biologie : ce champignon se développe entre 5 et 25°C avec une température optimale de 10 à 15°C. Les pluies permettent la dispersion des spores et favorisent les contaminations. Les symptômes de cette maladie apparaissent lorsque des périodes douces et humides succèdent à une période plus froide.

Evolution du risque : ces premiers symptômes observés signalent le début d'infestation de cette maladie. Les pluies annoncées pour la semaine prochaine augmentent le risque de contamination. Evolution à suivre dans le prochain bulletin.



Taches de mildiou

CHOU :

Suivi :

Département	Bassin	Parcelles suivies	Stade
14		3 parcelles de choux fleurs	.
		2 parcelles de choux de Milan	
50	Surtainville	1 parcelle de choux fleurs en AB	
	Val de Saire	4 parcelles de choux fleurs	
		1 parcelle de choux rouges	
76		2 parcelles de choux de Milan	

Aleurode :

Comme dans le bulletin précédent, des aleurodes sont toujours présentes dans plusieurs parcelles de choux de Milan sur 10 à 100% des choux.

Evolution du risque :

Avec la baisse des températures, les populations ne vont plus progresser mais restent présentes au revers des feuilles.

Des populations importantes et un développement de fumagine déprécient fortement la qualité commerciale des choux.

Pucerons cendrés :

La présence des pucerons cendrés se maintient dans les parcelles. Leur présence est constatée dans la majorité des parcelles de Seine-Maritime et du nord Cotentin sur 4 à 70% des pommes de choux.

Evolution du risque :

Suite au coup de froid, les populations ne devraient plus progresser.

Il convient de raisonner le risque à la parcelle en fonction du créneau de production :

- pour les choux d'automne, le risque est lié à la présence de pucerons sur les pommes.
- pour les choux d'hiver, le risque est beaucoup plus faible et est lié à la perte de vigueur des plants en cas de forte infestation.

Alternaria / maladie des taches noires :

Ces maladies sont en progression dans les parcelles du nord Cotentin. L'alternaria est présent dans toutes les parcelles sur 48 à 100% des choux et la maladie des taches noires est présente dans trois parcelles sur 16 à 32% des plants.

Prophylaxie :

- Les reliquats de culture sont à enfouir le plus tôt possible après récolte.
- Eviter les plantations serrées pour favoriser l'aération.
- Pratiquer des rotations longues.
- Eliminer les crucifères adventices.

Evolution du risque :

La maladie des taches noires est favorisée par un temps humide et plus frais. Sur chou-fleur, tenez compte de la sensibilité variétale : certaines variétés sont tolérantes, d'autres sont sensibles ou très sensibles. Concernant l'alternaria, les températures actuelles ne permettent plus de nouvelles contaminations.

Crédit photos : FREDON BN sauf mention particulière