



Cultures légumières

Région Normandie

BSV Normandie n°32 du 5 décembre 2019

Après un début de semaine froid et sec, le redoux et donc le retour des pluies est annoncé dès demain par l'ouest avant une nouvelle vague de froid la semaine prochaine.

L'essentiel de la semaine

En Poireau et en chou, le développement des maladies est à surveiller en fonction de l'évolution des températures et du retour des précipitations.

FREDON
NORMANDIE

Animatrice référente

Marie-Laure BLANC
FREDON NORMANDIE
02.31.46.96.53
mL.blanc.fredonbn@wanadoo.fr

Animatrice suppléante

Marielle SUIRE
CA 76
02.35.59.47.50
marielle.suire@seine-maritime.chambagri.fr

Directeur de la publication

Sébastien WINDSOR
Président de la Chambre régionale d'agriculture de Normandie

BSV consultable sur les sites de la DRAAF, des Chambres d'agriculture et des partenaires du programme

Abonnez-vous sur

www.chambre-agriculture-normandie.fr

Action pilotée par le Ministère chargé de l'agriculture et le Ministère chargé de l'environnement, avec l'appui financier de l'Agence Française pour la Biodiversité, par les crédits issus de la redevance pour pollutions diffuses attribués au financement du plan Ecophyto2.

SOMMAIRE :

POIREAU2
CHOU3
Méthodes alternatives : Des produits de biocontrôle existent6

Prochain et dernier bulletin semaine 51.

UN PEU DE LECTURE :



Tous les résultats du réseau Rés0pest

Fiches systèmes, article, poster, projet EXPE 2



Rés0Pest : Réseau expérimental de systèmes de culture « zéro pesticides » en **Grande Culture** et PolycultureElevage

http://www.ecophytopic.fr/sites/default/files/compil_Fiches_R%a9s0Pest.pdf

Vers une protection biologique intégrée des cultures de fraises sous abris

Tous les résultats du projet DEPHY Expé : fiches système, article



http://www.ecophytopic.fr/sites/default/files/compil_Fiches_DEPHY%20Fraise.pdf



POIREAU :

Suivi :

Dépt	Bassin	Parcelles suivies	Stade
14		1 parcelle	
	La Haye Pesnel	1 parcelle en AB	
	Mont Saint Michel	5 parcelles	
50	Créances	6 parcelles dont 1 en AB	De 8 feuilles à récolte
	Surtainville	2 parcelles dont 1 en AB	
	Val de Saire	5 parcelles dont 1 en AB	
27	Vallée de Seine	1 parcelle	
76	Vallée de Seine et Pays de Bray	2 parcelles	

Mouche mineuse :

Des galeries et des pupes sont toujours observées dans la parcelle de la Haye-Pesnel sur 1% des poireaux.

Nuisibilité :

<http://ephytia.inra.fr/fr/C/18879/VigiJardin-Symptomes-Degats>



Pupes insérées dans les poireaux

Evolution du risque : le vol d'automne est responsable de la présence des pupes observées. Le risque de nouvelles pontes est nul mais le développement larvaire va se poursuivre au sein des fûts et créer de nouveaux dégâts. Une nouvelle génération émergera au printemps.

Rouille :

Secteur	Observations	Tendance
Calvados	Présence de rouille sporulante sur 20 % des plants.	=
Mont Saint Michel	Présence de taches récentes dans deux parcelles sur 2 à 10 % des plants, parfois sur les jeunes feuilles.	= à ↙
Créances	Des taches sporulantes sont observées dans cinq parcelles sur 4 à 100% des plants.	= à ↗
La Haye Pesnel	Des taches sont observées sur 100% des plants essentiellement sur les vieilles feuilles.	=
Val de Saire	Présence de pustules dans les cinq parcelles, sur 56 à 76% des plants.	= à ↗
Surtainville	La présence de taches dans les deux parcelles est notée sur 20 à 76% des plants.	↙
Eure	En vallée de Seine, des taches récentes sont constatées sur l'ensemble de la parcelle.	/
Seine-Maritime	En Pays de Bray, des taches sont observées sur 10% des plants.	/

Prophylaxie : privilégiez les variétés peu sensibles.

Evolution du risque : les conditions humides des semaines précédentes ont été très favorables au développement de cette maladie, le froid actuel limite son développement. A suivre en fonction des températures.

Seul un temps froid avec des températures inférieures à 5°C bloquent son développement.

Evolution à surveiller dans les parcelles en fonction de la sensibilité variétale et du créneau de production, les poireaux arrivant à maturité sont plus sensibles.

Mildiou :

- Sur le secteur de Créances, les taches signalées dans le précédent bulletin sont, globalement sèches.
- Pour le secteur du Mont Saint Michel, des premières taches ont été notées très ponctuellement (1 plant) dans quatre parcelles.
- Des taches récentes ont également été observées dans une parcelle située dans le pays de Bray sur 10% des plants.

Les conditions humides de ces derniers temps ont été favorables au développement de cette maladie.

Sur les autres secteurs, aucune tache n'a été observée.

Prophylaxie :

La rotation des cultures.

Biologie :

Ce champignon se développe entre 5 et 25°C avec une température optimale de 10 à 15°C. Les pluies permettent la dispersion des spores et favorisent les contaminations.

Les symptômes de cette maladie apparaissent lorsque des périodes douces et humides succèdent à une période plus froide. Attention, la période de gel suivie d'un redoux est favorable au développement de la maladie.



Tache de mildiou récente

Evolution du risque : ces premiers symptômes signalent le début d'infestation de cette maladie. Evolution à suivre en fonction des pluies et des températures.

CHOU :

Suivi :

Département	Bassin	Parcelles suivies	Stade
14		1 parcelle cabus 2 parcelles Milan	
50	Surtainville	1 parcelle cabus	De pommaison à récolte
	Val de Saire	3 parcelles Milan	
76	Pays de Bray	1 parcelle Milan	

Aleurode :

Avec la présence de givre sur les choux, peu d'aleurodes ont été observées dans les parcelles du réseau du Calvados

Evolution du risque :

Les conditions froides ne leur sont pas favorables. Dès que les conditions sont plus douces, les aleurodes restent protégés des averses car elles sont situées à la face inférieure des feuilles et peuvent ainsi se maintenir pendant l'hiver s'il ne fait pas froid.

Ces « mouches blanches » se retrouvent préférentiellement sur les choux de Milan et de Bruxelles.

Maladie des taches noires :

Des taches sont notées dans les 4 parcelles observées dans la Manche sur 20 à 84% des choux et dans une parcelle du Calvados sur 100% des plantes.

Prophylaxie :

- Eliminer les reliquats de culture après récolte.
- Eviter les plantations serrées pour favoriser l'aération.
- Pratiquer des rotations longues.
- Eliminer les crucifères adventices.

Evolution du risque :

Les températures froides actuelles ne sont pas favorables à son développement. Evolution à suivre en fonction du redoux et du retour des pluies. Observez vos parcelles.

Ce bulletin est une publication gratuite, réalisée en partenariat avec

AGRIAL, Association Bio Normandie, Biopousses, Chambres d'Agriculture de Normandie, DRAAF Normandie, FREDON Basse-Normandie, SILEBAN et les producteurs

***Phytophthora brassicae* :**

Des symptômes de cette maladie sont observés dans deux parcelles du Calvados et touche 1 à 2% des choux de Milan observés.

Cette maladie est également notée dans la parcelle de Seine-Maritime sur 5% des choux de Milan.

La biologie et les conditions favorables de cette maladie ne sont pas formellement identifiées. Une forte humidité semble nécessaire pour les taches foliaires.



Taches foliaires typiques sur chou de Milan

Hernie des crucifères :

Cette maladie est observée dans une parcelle située dans le pays de Bray sur 10% des choux de Milan. Elle est provoquée par le champignon *Plasmodiophora brassicae*.

Prophylaxie :

- rotation sans crucifères pendant au moins 4 ans,
- travail du sol pour aération et ressuyage du sol,
- pH du sol supérieur à 7
- le choix variétal, des variétés tolérantes existent.

Evolution du risque :

Cette maladie est inféodée à la parcelle car elle se conserve très longtemps dans le sol (10 ans).



Hernie des crucifères (CA 76)

Autres maladies : sclérotinia, botrytis, mildiou

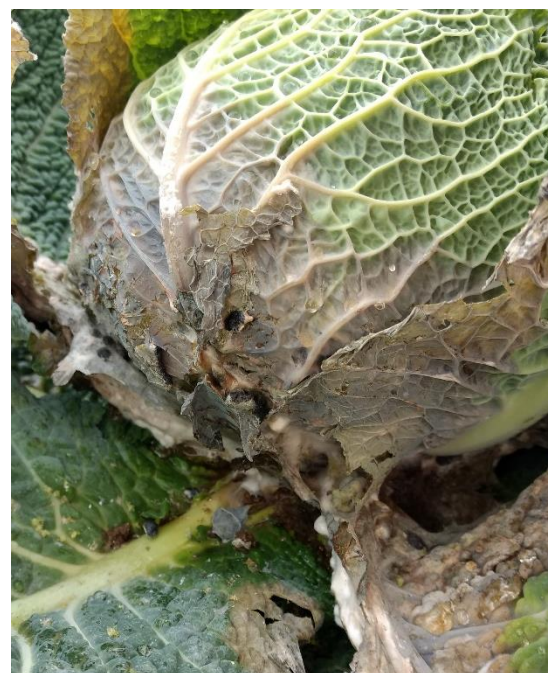
Ponctuellement, des cas de sclérotinia sont notés dans la Manche dans deux parcelles.

Prophylaxie :

- Arrosez le matin afin que le feuillage sèche rapidement, jamais le soir,
- Attention à la densité de plantation,
- Désherbez régulièrement les rangs pour favoriser l'aération.

Evolution du risque :

Les conditions humides des jours précédents ont été favorables au développement de cette maladie. Dans ces conditions humides, les stades proches de la récolte sont les plus sensibles. Pour le sclérotinia, le risque est inféodé à la parcelle. A suivre en fonction du redoux et du retour des pluies.



Sclérotinia

« Méthodes alternatives : Des produits de biocontrôle existent »



Le **biocontrôle** vise la protection des plantes en privilégiant l'utilisation de mécanismes et d'interactions naturels. A l'inverse de la lutte chimique, il est fondé sur la gestion des équilibres des populations d'agresseurs plutôt que sur leur éradication.

Afin d'informer et de sensibiliser les partenaires du plan Ecophyto normand, les 5 fiches techniques de biocontrôle conçues par l'IBMA (Association Internationale des Producteurs de Produits de Biocontrôle) ont été « labellisées Ecophyto », avant d'être rééditées et diffusées en région :

- ❖ Biocontrôle
- ❖ Macro-organismes
- ❖ Micro-organismes
- ❖ Médiateurs chimiques
- ❖ Substances naturelles

<https://calvados.chambres-agriculture.fr/environnement/ecophyto/biocontrole/>

Il existe des produits de biocontrôle autorisés pour différents usages

Retrouvez la liste actualisée régulièrement sur le site : <http://www.ecophytopic.fr/>

Bienvenue sur EcophytoPIC, le portail de la Protection Intégrée des Cultures



La liste biocontrôle toujours à jour

Crédit photos : FREDON BN sauf mention particulière

Le BSV est un outil d'aide à la décision, les informations données correspondent à des observations réalisées sur un échantillon de parcelles régionales. Le risque annoncé correspond au risque potentiel connu des rédacteurs et ne tient pas compte des spécificités de votre exploitation. Par conséquent, les informations renseignées dans ce bulletin doivent être complétées par vos propres observations avant toute prise de décision.

Ce bulletin est une publication gratuite, réalisée en partenariat avec

AGRIAL, Association Bio Normandie, Biopousses, Chambres d'Agriculture de Normandie, DRAAF Normandie, FREDON Basse-Normandie, SILEBAN et les producteurs