



UNION EUROPÉENNE

FONDS EUROPÉEN AGRICOLE
POUR LE DÉVELOPPEMENT RURAL



MINISTÈRE
DE L'AGRICULTURE
ET DE LA SOUVERAINETÉ
ALIMENTAIRE

*Liberté
Égalité
Fraternité*

Mesures agroenvironnementales et climatiques (MAEC) surfaciques

France métropolitaine hors Corse

Notice d'information du territoire

« 38 - Landes de Lessay et Havre de St-Germain sur Ay - Natura 2000 »

Campagne 2023

Les mesures agroenvironnementales et climatiques (MAEC) constituent un des outils majeurs de l'architecture environnementale de la politique agricole commune (PAC) pour :

- Accompagner le changement de pratiques agricoles afin de répondre à des enjeux environnementaux identifiés à l'échelle des territoires ;
- Maintenir des pratiques favorables sources d'aménités environnementales là où il existe un risque de disparition ou d'évolution vers des pratiques moins vertueuses.

Les MAEC concourent ainsi pleinement à l'accompagnement des systèmes d'exploitation dans la voie de la performance économique, environnementale et sociale et dans leur projet de transition agro-écologique.

Cette notice présente l'ensemble des MAEC proposées sur le territoire « 38 - Landes de Lessay et Havre de St-Germain sur Ay - Natura 2000 » au titre de la campagne PAC 2023.

Lisez cette notice attentivement avant de remplir votre demande d'engagement en MAEC.

En complément, vous pouvez consulter la notice nationale d'information sur les MAEC et les aides à l'agriculture biologique pour la programmation PAC 2023-2027, disponible sous Télépac¹.

Les bénéficiaires de MAEC doivent respecter, comme pour les autres aides de la PAC, les exigences de la conditionnalité présentées et expliquées dans les différentes fiches conditionnalité qui sont à votre disposition sous Télépac.

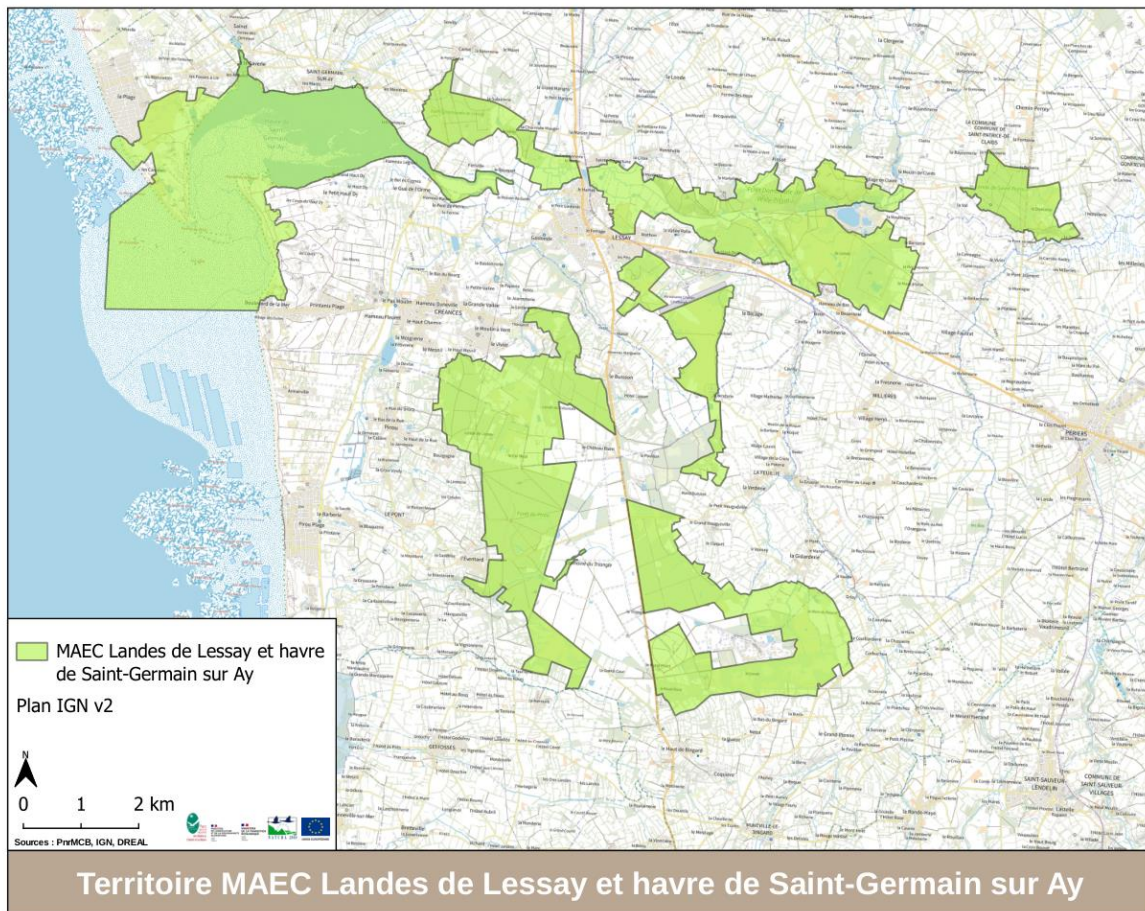
¹ <https://www.telepac.agriculture.gouv.fr>

1 PÉRIMÈTRE DU TERRITOIRE « 38 - LANDES DE LESSAY ET HAVRE DE ST-GERMAIN SUR AY - NATURA 2000 » ET CONDITIONS D'ACCÈS AUX MAEC

Le territoire concerné correspond au site Natura 2000 FR 2500081 « Havre de St-Germain sur Ay – Landes de Lessay ».

Les communes concernées sont :

Créances, Gonfreville, La Feuillie, Lessay, Millières, Muneville-le-Bingard, Pirou, Saint-Germain-sur-Ay, Saint-Patrice-de-Claids, Vesly.



En ce qui concerne les mesures « localisées », une parcelle ou un élément est éligible à la MAEC dès lors qu'au moins une partie de la surface ou de l'élément est incluse dans le territoire la première année d'engagement.

2 RÉSUMÉ DU DIAGNOSTIC AGROENVIRONNEMENTAL DU TERRITOIRE

Du fait de fortes contraintes pédo-climatiques, la présence de l'agriculture dans les « Landes de Lessay » est peu importante en termes de surface. Cependant, la présence de prairies en mosaïque avec les autres milieux

naturels du site (landes, forêts, dunes etc.) participe à la forte richesse biologique du secteur. L'équilibre entre activité agricole et maintien ou amélioration de la richesse biologique est cependant délicat. Entre déprise et intensification fourragère, les mesures agro-environnementales permettent d'inciter les exploitants de ces zones difficiles à mieux prendre en compte la valeur patrimoniale du site.

Ce PAEC s'inscrit en premier lieu dans la mise en œuvre du Document d'Objectifs du site Natura 2000 FR 2500081 « Havre de St-Germain sur Ay – Landes de Lessay ». Il permet de répondre en tout ou partie aux objectifs de gestion durable suivants :

- Maintenir et/ou restaurer les landes ouvertes (ou peu boisées) à bruyères,*
- Maintenir la diversité des habitats du pré salé,*
- Maintenir les habitats dunaires et du haut de plage dans un bon état de conservation,*
- Maintenir et/ou restaurer les prairies et les mégaphorbiaies.*

Le site Natura 2000 « Havre de St-Germain sur Ay et landes de Lessay » comprend les marais de la Vallée de l'Ay, le havre de St-Germain sur Ay et sa bordure de dunes ainsi que les landes de Lessay stricto sensu. Il couvre 4040 ha dont 540 ha de Domaine Public Maritime.

3 LISTE DES MAEC PROPOSÉES SUR LE TERRITOIRE

Deux types de mesures sont proposés :

- Des **mesures localisées** qui peuvent être mises en œuvre sur certaines parcelles de l'exploitation et permettent de répondre à des enjeux plus spécifiques et localisés (biodiversité notamment).

Liste des MAEC proposées :

Type de couvert et/ou habitat visé	Enjeu environnemental visé	Code de la mesure	Type de mesure (système ou localisée)	Objectifs de la mesure	Montant	Financement
Prairies et pâturages permanents	Biodiversité	NO_LALE_PRA1	Localisée	Préserver la durabilité et l'équilibre agro-écologique des prairies permanentes à flore diversifiée	51€/ha/an	FEADER : 80 % ETAT : 20 %
Prairies et pâturages permanents	Biodiversité	NO_LALE_PRA3	Localisée	Assurer à l'ensemble des surfaces engagées une utilisation qui permette une pression de pâturage adaptée aux milieux	72€/ha/an	FEADER : 80 % ETAT : 20 %

Surfaces en cultures ou prairie temporaire de moins de deux ans identifiées au moins partiellement comme zone humide	Biodiversité	NO_LALE_CPRA	Localisée	Inciter les exploitants agricoles à planter et maintenir des couverts herbacés pérennes dans des zones à enjeu environnemental important.	358€/ha/an	FEADER : 80 % ETAT : 20 %
Surfaces herbacées temporaires et prairies et pâturages permanents	Biodiversité	NO_LALE_ESP3	Localisée	Permettre aux espèces végétales et animales inféodées aux surfaces en herbe, d'accomplir leurs cycles reproductifs afin de préserver la biodiversité des terres agricoles	200€/ha/an	FEADER : 80 % ETAT : 20 %
Prairies et pâturages permanents, même couverts à plus de 80 % par des éléments naturels non admissibles	Biodiversité	NO_LALE_OUV1	Localisée	Maintenir l'ouverture des parcelles dont la dynamique d'embroussaillage est défavorable à la biodiversité.	153€/ha/an	FEADER : 80 % ETAT : 20 %
Prairies et	Biodiversité	NO_LALE_OUV2		Maintenir l'ouverture des parcelles	204€/ha/an	FEADER : 80 %

pâturages permanents, même couverts à plus de 80 % par des éléments naturels non admissibles			Localisée	dont la dynamique d'embroussaillage est défavorable à la biodiversité.		ETAT : 20 %
--	--	--	-----------	--	--	-------------

Une notice spécifique à chacune de ces mesures, incluant le cahier des charges à respecter, est jointe à cette notice d'information du territoire « 38 - Landes de Lessay et Havre de St-Germain sur Ay - Natura 2000 ».

4 MONTANTS D'ENGAGEMENT MINIMUM ET MAXIMUM

L'engagement dans une ou plusieurs MAEC de ce territoire est possible uniquement dans le cas où cet engagement représente, au total, un montant annuel supérieur ou égal à 300 euros. Si ce montant minimum n'est pas respecté lors de la demande d'engagement en première année, celle-ci sera irrecevable.

Par ailleurs, le montant de l'engagement est susceptible d'être plafonné selon les modalités d'intervention des différents financeurs précisées dans la notice spécifique de chaque mesure. Si ce montant maximum est dépassé, la demande devra être modifiée.

Les engagements seront plafonnés à hauteur de 16 000 € par exploitation et par an, la transparence GAEC s'applique.

5 CRITÈRES DE PRIORISATION DES DOSSIERS

Les critères de priorisation permettent de classer les demandes d'aide lorsque le nombre de demandeurs éligibles est supérieur aux capacités de financement. Dans ce cas, les dossiers sont engagés par ordre de priorité en fonction des critères définis.

Ces critères de priorisation sont précisés dans la notice spécifique de chaque mesure.

Principes de priorisation

Rang de priorité	Critères de priorisation	cf . Annexe 10 - compléments plafonnements site DRAAF	
		Conditions supplémentaires HBV	Plafonnements spécifiques HBV
1	- Fiche liaison conforme (toutes les MAEC) - Agriculteur à titre principal pour toutes les MAEC systèmes		
2	PAEC à enjeu biodiversité : toutes les MAEC sont de priorité 2 mais avec conditions supplémentaires pour les MAEC HBV ayant au moins 10 UGB	1 – HBV3 par ordre décroissant d'herbe de 100 à 90 %, ayant au moins 10 UGB	6 000 € (maintien)
		2 – HBV2, HBV3 « sortants » ayant au moins 10 UGB	6 000 €
3	PAEC à enjeu eau : toutes les MAEC sont de priorité 3 mais avec conditions supplémentaires pour les MAEC HBV ayant au moins 10 UGB	1 – HBV2 en « évolution » ayant au moins 10 UGB	10 000 €
		2 – HBV1 en « évolution » ayant au moins 10 UGB (uniquement départements 27 et 76)	8 000 €
		3 – HBV3 par ordre décroissant d'herbe, de 100 à 90 % (14-50-61) et de 100 à 85 % (27-76), ayant au moins 10 UGB	6 000 € (maintien)
		4 - « sortants » HBV1 (uniquement départements 27 et 76), HBV2, HBV3 ayant au moins 10 UGB	6 000 €
4	MAEC en (sous)-PAEC « zones humides" Les MAEC hors HBV sont en	Si (sous)-PAEC ZH dans un PAEC à enjeu "biodiversité" : voir règles priorité 2 PAEC à enjeu biodiversité Si (sous)-PAEC ZH dans un PAEC à enjeu "eau" : voir règles priorité 3 PAEC	

	priorité 4. conditions supplémentaires pour les MAEC HBV ayant au moins 10 UGB	à enjeu eau Si (sous)-PAEC ZH dans un PAEC à enjeu "autre", on appliquera, pour prioriser les demandeurs HBV, les mêmes modalités que celles prévues en rang de priorité 9	
5	MAEC HBV3 pour les « Sortants » ayant au moins 10 UGB herbivores PAEC à enjeu « autre »		6 000 €
6	MAEC biodiversité systèmes SHP PAEC à enjeu « autre »		
7	MAEC systèmes eau (réduction phytos et/ou ferti) PAEC à enjeu « autre »		
8	MAEC localisées - PAEC à enjeu « autre »		
9	Autres MAEC systèmes HBV avec au moins 10 UGB herbivores, par taux d'herbe décroissant	1- « sortants » HBV2 ayant au moins 10 UGB	6 000 €
		2 – Autres MAEC HBV3 et HBV2 maintien, ayant au moins 10 UGB	6 000 €
		2- Autres MAEC HBV2 évolution , ayant au moins 10 UGB	10 000 €
		2- Autres MAEC HBV3 évolution, ayant au moins 10 UGB	12 000 €
10	Autres		

IMPORTANT :

Critère de priorisation supplémentaire sur les MAEC HBV (ex BEA) pour les PAEC à enjeux EAU et BIODIVERSITE : minimum de 30 % de SAU dans le PAEC

Plafonnements toutes MAEC

MAEC	Montants annuels plafonnés à l'exploitation	Précisions HBV (ex BEA)
Système HBV (ex BEA) « sortants »	6000	plafond unique
Système HBV (ex BEA) « maintien »	6000	nouveaux en « maintien » quel que soit le niveau HBV souscrit
Système HBV (ex BEA) « évolution »* niveau 1	8000	nouveaux en « évolution* »
Système HBV (ex BEA) « évolution »* niveau 2	10000	nouveaux en « évolution* »
Système HBV (ex BEA) « évolution »* niveau 3	12000	nouveaux en « évolution* »
Système Eau niveau 1	8000	

Système Eau niveau 2	10000	
Système Eau niveau 3	12000	
MAEC Systèmes biodiversité Systèmes herbagers et pastoraux – SHP	12000	
MAEC localisées (hors IAE3)	16000	
MAEC localisée IAE3 - fossés	3000	
MAEC du PAEC MAZI	8000	

* **Exploitation en situation « évolution » au titre de la MAEC HBV (ex BEA)** : exploitations pour lesquelles le taux d'herbe en année 1 est inférieur de minimum 5 points à celui requis pour le niveau et sans dégradation du critère herbe entre 2022 et 2023 (modulo une faible évolution pour la sole en PT [rotation])

* **Exploitation en situation « maintien » au titre de la MAEC HBV (ex BEA)** : exploitations qui ne sont pas en « évolution »

* **« Sortants »** : bénéficiaires d'une SPE3-SPM3 [14, 50, 61] ou d'une SPE2-SPM2 [27, 76] en 2022 ou d'une CAB se terminant au 14/5/2023 (engagement 2018), sans dégradation du critère herbe entre 2022 et 2023 - y compris les bénéficiaires qui augmentent leur taux d'herbe ; **le plafond appliqué est unique : 6 000 €**

6 COMMENT FAIRE LA DEMANDE D'ENGAGEMENT POUR UNE NOUVELLE MAEC ?

Pour vous engager dans une MAEC en 2023, vous devez obligatoirement déposer une demande d'aide avant le 15 mai 2023 lors de votre déclaration PAC dans Télépac :

- En cochant la case correspondant aux MAEC 2023-2027 à l'étape « Demande d'aides » ;
- En dessinant les éléments graphiques pour lesquels une aide est demandée (éléments surfaciques, linéaires ou ponctuels) à l'étape « RPG MAEC/BIO », selon les instructions figurant dans la notice explicative de la télédéclaration des MAEC², en précisant le code de la mesure demandée ;

Concernant les mesures « PRA1 », « PRA3 », « OUV1 » et « OUV2 » vous devez également déclarer les effectifs animaux autres que bovins dans l'écran correspondant sur Télépac, afin que la DDT(M) soit en mesure de calculer le chargement ou les effectifs animaux de votre exploitation.

Concernant les mesures « PRA1 », « PRA3 », « OUV1 » et « OUV2 » vous devez remplir le formulaire « Déclaration de montée et de descente d'estive » pour renseigner l'ensemble des animaux herbivores pâturant sur les surfaces collectives dont vous assurez la gestion. Ce formulaire est à renvoyer à la DDT(M) au plus tard le 15 novembre 2023, afin que celle-ci soit en mesure de calculer le chargement ou les effectifs animaux présents sur vos surfaces.

² Disponible sur Telepac : <https://www.telepac.agriculture.gouv.fr>

7 CONTACTS

Pour toute information complémentaire, contacter la structure animatrice du territoire :

PNR des marais du Cotentin et du Bessin

3 village des Ponts Douve, Saint-Côme-du-Mont

50500 CARENTAN-LES-MARAIS

DUFAY Lucie

Chargée de mission Natura 2000

02 33 71 61 90

ldufay@parc-cotentin-bessin.fr