



UNION EUROPÉENNE
FONDS EUROPÉEN AGRICOLE
POUR LE DÉVELOPPEMENT RURAL



MINISTÈRE
DE L'AGRICULTURE
ET DE LA SOUVERAINETÉ
ALIMENTAIRE

*Liberté
Égalité
Fraternité*

Mesures agroenvironnementales et climatiques (MAEC) surfaciques

France métropolitaine hors Corse

Notice d'information du territoire

« 43.1 – Bassin versant de l'Andainette – Zones humides »

Campagne 2023

Les mesures agroenvironnementales et climatiques (MAEC) constituent un des outils majeurs de l'architecture environnementale de la politique agricole commune (PAC) pour :

- Accompagner le changement de pratiques agricoles afin de répondre à des enjeux environnementaux identifiés à l'échelle des territoires ;
- Maintenir des pratiques favorables sources d'aménités environnementales là où il existe un risque de disparition ou d'évolution vers des pratiques moins vertueuses.

Les MAEC concourent ainsi pleinement à l'accompagnement des systèmes d'exploitation dans la voie de la performance économique, environnementale et sociale et dans leur projet de transition agro-écologique.

Cette notice présente l'ensemble des MAEC proposées sur le territoire « ANDH » au titre de la campagne PAC 2023. **Lisez cette notice attentivement avant de remplir votre demande d'engagement en MAEC.**

En complément, vous pouvez consulter la notice nationale d'information sur les MAEC et les aides à l'agriculture biologique pour la programmation PAC 2023-2027, disponible sous Télépac¹.

1 <https://www.telepac.agriculture.gouv.fr>

Les bénéficiaires de MAEC doivent respecter, comme pour les autres aides de le PAC, les exigences de la conditionnalité présentées et expliquées dans les différentes fiches conditionnalité qui sont à votre disposition sous Télépac.

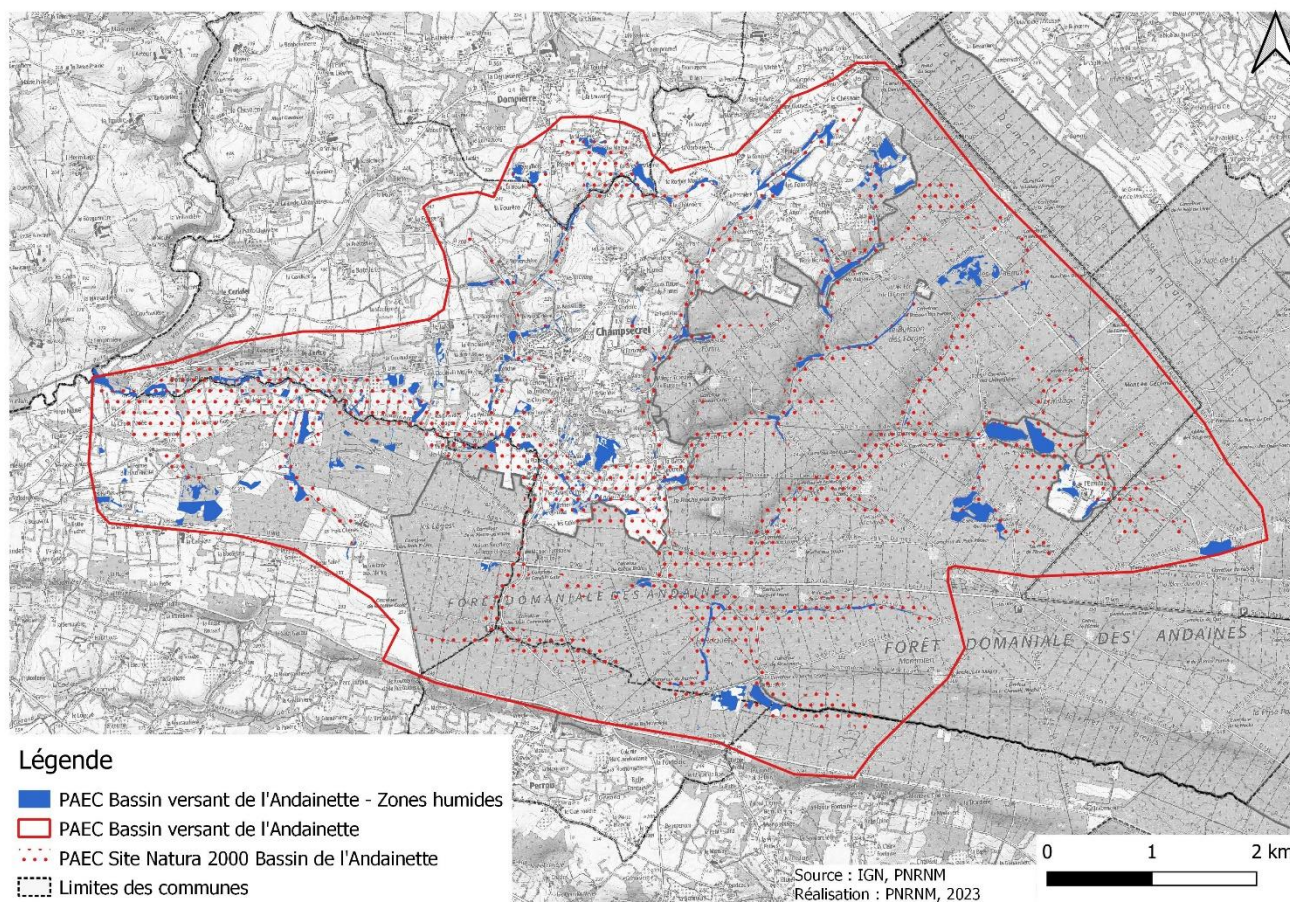
1 PÉRIMÈTRE DU TERRITOIRE « BASSIN VERSANT DE L'ANDAINETTE – ZONES HUMIDES » ET CONDITIONS D'ACCÈS AUX MAEC

Le territoire du Bassin versant de l'Andainette s'étend sur 4 212 ha dont les 1 024 hectares la surface du site Natura 2000 « Bassin de l'Andainette ». Ce périmètre regroupe les parties basses des vallées de l'Andainette et de ses affluents.

Le territoire concerne les cours d'eau du bassin et englobe outre le lit mineur, l'espace de fonctionnalité rapproché constitué par les vallées étroites et encaissées en amont (forêt d'Andaines) et à moindre pente en aval, par le lit majeur et le début des pentes adjacentes à prédominance de prairies (secteur agricole). Il comprend des parties de trois communes : Domfront-en-Poiraie, Champsecret et Dompierre.

Le Bassin versant de l'Andainette est constitué de nombreuses zones humides, 107 hectares de la SAU est en zones humides dont 98 hectares de prairies. Soit 82 % des zones humides en SAU sont dans le site Natura 2000. Cette notice propose des mesures éligibles que sur les zones humides de ce territoire.

En ce qui concerne les mesures « localisées », une parcelle ou un élément est éligible à la MAEC dès lors qu'au moins une partie de la surface ou de l'élément est incluse dans le territoire en zones humides la première année d'engagement.



RÉSUMÉ DU DIAGNOSTIC AGROENVIRONNEMENTAL DU TERRITOIRE

2 RÉSUMÉ DU DIAGNOSTIC AGROENVIRONNEMENTAL DU TERRITOIRE

1. Les pratiques agricoles du territoire

Les exploitations du territoire sont principalement dédiées à l'élevage bovin laitier. Les prairies humides sont soit fauchées avec le plus souvent du pâturage de regain soit pâturées par des bovins allaitants ou des génisses laitières. L'abandon de pratiques agro-pastorales, en lisière de la forêt des Andaines, dans les vallons humides, fait progresser les boisements spontanés et les plantations au détriment des prairies naturelles riches en biodiversité.

2. Les enjeux environnementaux

▪ Des espèces aquatiques d'intérêt européen

La qualité et la physionomie des cours d'eau du site permettent la présence de cinq espèces aquatiques ou semi-aquatiques d'intérêt européen (écrevisse à pieds blancs, lamproie de Planer, chabot, agrion de Mercure, loutre d'Europe). Ces espèces ont pour points communs de dépendre d'une eau de très bonne qualité physico-chimique et d'un substrat faiblement colmaté. Par conséquent, toute altération des paramètres hydrologiques (température, taux de nitrates, taux de phosphates, taux de matières en suspension, présence de produits phytosanitaires...) fragilise les populations de ces espèces.

Afin de préserver les populations de ces espèces, les objectifs du DOCOB actuel (2022) visent notamment à lutter contre les phénomènes de ruissellement et de lessivage, à réduire les apports de produits phytosanitaires et de fertilisants, préserver les zones humides et lutter contre la déprise et l'embroussaillage.

▪ Des habitats agro-pastoraux européen

Un habitat agro-pastoral caractérise le site Natura 2000 du Bassin de l'Andainette parmi les neuf habitats classés, il s'agit des prairies tourbeuses. Cet habitat est concerné par deux problématiques opposées : l'intensification des pratiques sur les parcelles les plus accessibles d'une part et la déprise sur les parcelles contraignantes d'autre part.

Un chargement animal trop important sur une prairie réduit le nombre d'espèces typiques du cortège floristique des prairies d'intérêt européen. De la même manière, l'apport d'engrais favorise les espèces banales au détriment de la flore typique de ces prairies, adaptées aux sols peu nutritifs.

Au contraire, en l'absence d'activités agro-pastorale, la progression de ronces, de fougères et d'arbustes sur une prairie conduit à un résultat similaire, c'est-à-dire la banalisation du cortège floristique, car rares sont les plantes capables de se développer sous les broussailles. Par conséquent, le soutien à l'agriculture extensive et l'adaptation des pratiques aux caractéristiques des habitats ciblés s'avère le meilleur moyen de conserver la biodiversité de ces parcelles.

▪ **Les prairies humides**

Les prairies humides jouent un rôle fondamental dans le fonctionnement hydrologique du territoire ; elles permettent notamment la régulation des crues et l'épuration des eaux souterraines et surfaciques.

Ce territoire se base principalement sur un enjeu Biodiversité à travers la préservation des populations d'espèces aquatiques d'intérêt européen identifiées sur le site. Néanmoins, ces espèces dépendent fortement de la qualité de l'eau des cours d'eau, qui dépend elle-même du contexte agricole, bocager et de la préservation et gestion des zones humides du site. En ce sens, les mesures proposées visent à maintenir les surfaces et les éléments qui favorisent des pratiques limitant l'utilisation d'intrants et favorisant l'infiltration de l'eau dans les sols et l'épuration de celle-ci.

3 LISTE DES MAEC PROPOSÉES SUR LE TERRITOIRE

Un type de mesures est proposé :

Des **mesures localisées** qui peuvent être mises en œuvre sur certaines parcelles de l'exploitation et permettent de répondre à des enjeux plus spécifiques et localisés (biodiversité notamment).

Liste des MAEC proposées :

Type de couvert et/ou habitat visé	Enjeu environnemental visé ²	Code de la mesure	Type de mesure (système ou localisée)	Objectifs de la mesure	Montant	Financement
Surfaces en herbe en zones humides	Préservation des prairies humides, des prairies naturelles tourbeuses et des milieux aquatiques	NO_ANDH_MHU1	Localisée	Préserver les milieux humides permettant le développement d'une flore et d'une faune remarquables.	150 €/ha/an	80 % FEADER 20 % ETAT
		NO_ANDH_MHU2			201 €/ha/an	80 % FEADER 20 % ETAT
Surfaces en herbe en zones humides	Préservation des prairies humides et prairies tourbeuses	NO_ANDH_ESP2	Localisée	Permettre aux espèces végétales et animales inféodées aux surfaces en herbe, d'accomplir leurs cycles reproductifs (fructification des plantes, nidification pour les oiseaux) afin de préserver	145 €/ha/an	80 % FEADER 20 % ETAT
		NO_ANDH_ESP3			200 €/ha/an	80 % FEADER 20 % ETAT
		NO_ANDH_ESP4			254 €/ha/an	80 % FEADER 20 % ETAT

2 À préciser si les mesures proposées sur le territoire concernent plusieurs enjeux.

				la biodiversité des terres agricoles.		
Fossés végétalisés	Préservation de l'agrion de Mercure et des herbiers à renoncules aquatiques.	NO_ANDH_IAE3	Localisée	Entretien des végétations de bord de fossés favorables aux espèces de la flore et de la faune.	1,60 €/m/an	80 % FEADER 20 % ETAT

Une notice spécifique à chacune de ces mesures, incluant le cahier des charges à respecter, est jointe à cette notice d'information du territoire «43.1 - Bassin versant de l'Andainette – Zones humides ».

4 MONTANTS D'ENGAGEMENT MINIMUM ET MAXIMUM

L'engagement dans une ou plusieurs MAEC de ce territoire est possible uniquement dans le cas où cet engagement représente, au total, un montant annuel supérieur ou égal à 300 euros. Si ce montant minimum n'est pas respecté lors de la demande d'engagement en première année, celle-ci sera irrecevable.

Par ailleurs, le montant de l'engagement est susceptible d'être plafonné selon les modalités d'intervention des différents financeurs précisées dans la notice spécifique de chaque mesure. Si ce montant maximum est dépassé, la demande devra être modifiée.

5 CRITÈRES DE PRIORISATION DES DOSSIERS

Les critères de priorisation permettent de classer les demandes d'aide lorsque le nombre de demandeurs éligibles est supérieur aux capacités de financement. Dans ce cas, les dossiers sont engagés par ordre de priorité en fonction des critères définis.

Ces critères de priorisation sont précisés dans la notice spécifique de chaque mesure.

Principes de priorisation

Rang de priorité	Critères de priorisation	cf . Annexe 10 - compléments plafonnements site DRAAF	
		Conditions supplémentaires HBV	Plafonnements spécifiques HBV
1	- Fiche liaison conforme (toutes les MAEC) - Agriculteur à titre principal pour toutes les MAEC systèmes		
2	PAEC à enjeu biodiversité : toutes les MAEC sont de priorité 2 mais avec conditions supplémentaires pour les MAEC HBV ayant au moins 10 UGB	1 – HBV3 par ordre décroissant d'herbe de 100 à 90 %, ayant au moins 10 UGB	6 000 € (maintien)
		2 – HBV2, HBV3 « sortants » ayant au moins 10 UGB	6 000 €
3	PAEC à enjeu eau : toutes les MAEC sont de priorité 3 mais avec conditions supplémentaires pour les MAEC HBV ayant au moins 10 UGB	1 – HBV2 en « évolution » ayant au moins 10 UGB	10 000 €
		2 – HBV1 en « évolution » ayant au moins 10 UGB (uniquement départements 27 et 76)	8 000 €
		3 – HBV3 par ordre décroissant d'herbe, de 100 à 90 % (14-50-61) et de 100 à 85 % (27-76), ayant au moins 10 UGB	6 000 € (maintien)
		4 - « sortants » HBV1 (uniquement départements 27 et 76), HBV2, HBV3 ayant au moins 10 UGB	6 000 €
4	MAEC en (sous)-PAEC « zones humides » Les MAEC hors HBV sont en priorité 4. conditions supplémentaires pour les MAEC HBV ayant au moins 10 UGB	Si (sous)-PAEC ZH dans un PAEC à enjeu "biodiversité" : voir règles priorité 2 PAEC à enjeu biodiversité Si (sous)-PAEC ZH dans un PAEC à enjeu "eau" : voir règles priorité 3 PAEC à enjeu eau Si (sous)-PAEC ZH dans un PAEC à enjeu "autre", on appliquera, pour prioriser les demandeurs HBV, les mêmes modalités que celles prévues en rang de priorité 9	

5	MAEC HBV3 pour les « Sortants » ayant au moins 10 UGB herbivores PAEC à enjeu « autre »		6 000 €
6	MAEC biodiversité systèmes SHP PAEC à enjeu « autre »		
7	MAEC systèmes eau (réduction phytos et/ou ferti) PAEC à enjeu « autre »		
8	MAEC localisées - PAEC à enjeu « autre »		
9	Autres MAEC systèmes HBV avec au moins 10 UGB herbivores, par taux d'herbe décroissant	1- « sortants » HBV2 ayant au moins 10 UGB	6 000 €
		2 – Autres MAEC HBV3 et HBV2 maintien, ayant au moins 10 UGB	6 000 €
		2- Autres MAEC HBV2 évolution , ayant au moins 10 UGB	10 000 €
		2- Autres MAEC HBV3 évolution, ayant au moins 10 UGB	12 000 €
10	Autres		

IMPORTANT :

Critère de priorisation supplémentaire sur les MAEC HBV (ex BEA) pour les PAEC à enjeux EAU et BIODIVERSITE : minimum de 30 % de SAU dans le PAEC

Plafonnements toutes MAEC

MAEC	Montants annuels plafonnés à l'exploitation	Précisions HBV (ex BEA)
Système HBV (ex BEA) « sortants »	6000	plafond unique
Système HBV (ex BEA) « maintien »	6000	nouveaux en « maintien » quel que soit le niveau HBV souscrit
Système HBV (ex BEA) « évolution »* niveau 1	8000	nouveaux en « évolution* »
Système HBV (ex BEA) « évolution »* niveau 2	10000	nouveaux en « évolution* »
Système HBV (ex BEA) « évolution »* niveau 3	12000	nouveaux en « évolution* »
Système Eau niveau 1	8000	
Système Eau niveau 2	10000	
Système Eau niveau 3	12000	
MAEC Systèmes biodiversité Systèmes herbagers et pastoraux – SHP	12000	

MAEC localisées (hors IAE3)	16000	
MAEC localisée IAE3 - fossés	3000	
MAEC du PAEC MAZI	8000	

* **Exploitation en situation « évolution » au titre de la MAEC HBV (ex BEA)** : exploitations pour lesquelles le taux d'herbe en année 1 est inférieur de minimum 5 points à celui requis pour le niveau et sans dégradation du critère herbe entre 2022 et 2023 (modulo une faible évolution pour la sole en PT [rotation])

* **Exploitation en situation « maintien » au titre de la MAEC HBV (ex BEA)** : exploitations qui ne sont pas en « évolution »

* **« Sortants »** : bénéficiaires d'une SPE3-SPM3 [14, 50, 61] ou d'une SPE2-SPM2 [27, 76] en 2022 ou d'une CAB se terminant au 14/5/2023 (engagement 2018), sans dégradation du critère herbe entre 2022 et 2023 - y compris les bénéficiaires qui augmentent leur taux d'herbe ; **le plafond appliqué est unique : 6 000 €**

6 COMMENT FAIRE LA DEMANDE D'ENGAGEMENT POUR UNE NOUVELLE MAEC ?

Pour vous engager dans une MAEC en 2023, vous devez obligatoirement déposer une demande d'aide avant le 15 mai 2023 lors de votre déclaration PAC dans Télépac :

- En cochant la case correspondant aux MAEC 2023-2027 à l'étape « Demande d'aides » ;
- En dessinant les éléments graphiques pour lesquels une aide est demandée (éléments surfaciques, linéaires ou ponctuels) à l'étape « RPG MAEC/BIO », selon les instructions figurant dans la notice explicative de la télédéclaration des MAEC³, en précisant le code de la mesure demandée ;

Concernant les mesures « BN_ANDH_MHU1 » et « BN_ANDH_MHU2 » vous devez également déclarer les effectifs animaux autres que bovins dans l'écran correspondant sur Télépac, afin que la DDT(M) soit en mesure de calculer le chargement ou les effectifs animaux de votre exploitation.

3 Disponible sur Telepac : <https://www.telepac.agriculture.gouv.fr>

CONTACTS

Pour toute information complémentaire, contacter la structure animatrice du territoire :

PNR Normandie-Maine
Le Chapitre
CS 80005
61320 Carrouges Cedex

Animateur : Julia COMBRUN

Tél. : 07.87.66.10.65

Mail. : julia.combrun@parc-normandie-maine.fr