



UNION EUROPÉENNE  
FONDS EUROPÉEN AGRICOLE  
POUR LE DÉVELOPPEMENT RURAL



MINISTÈRE  
DE L'AGRICULTURE  
ET DE LA SOUVERAINETÉ  
ALIMENTAIRE  
*Liberté  
Égalité  
Fraternité*

Mesures agroenvironnementales et climatiques (MAEC) surfaciques

France métropolitaine hors Corse

## Notice d'information du territoire «12 - Bassin de la Drulance - Périmètre global» Campagne 2023

Les mesures agroenvironnementales et climatiques (MAEC) constituent un des outils majeurs de l'architecture environnementale de la politique agricole commune (PAC) pour :

- Accompagner le changement de pratiques agricoles afin de répondre à des enjeux environnementaux identifiés à l'échelle des territoires ;
- Maintenir des pratiques favorables sources d'aménités environnementales là où il existe un risque de disparition ou d'évolution vers des pratiques moins vertueuses.

Les MAEC concourent ainsi pleinement à l'accompagnement des systèmes d'exploitation dans la voie de la performance économique, environnementale et sociale et dans leur projet de transition agro-écologique.

Cette notice présente l'ensemble des MAEC proposées sur le territoire «12 - Bassin de la Drulance - Périmètre global» au titre de la campagne PAC 2023. **Lisez cette notice attentivement avant de remplir votre demande d'engagement en MAEC.**

En complément, vous pouvez consulter la notice nationale d'information sur les MAEC et les aides à l'agriculture biologique pour la programmation PAC 2023-2027, disponible sous Télépac<sup>1</sup>.

Les bénéficiaires de MAEC doivent respecter, comme pour les autres aides de la PAC, les exigences de la conditionnalité présentées et expliquées dans les différentes fiches conditionnalité qui sont à votre disposition sous Télépac.

---

<sup>1</sup> <https://www.telepac.agriculture.gouv.fr>

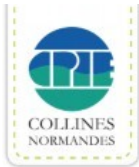
## 1 PÉRIMÈTRE DU TERRITOIRE «12 - BASSIN DE LA DRUANCE - PÉRIMÈTRE GLOBAL» ET CONDITIONS D'ACCÈS AUX MAEC

Le « Bassin de la Druance » fait l'objet d'un Projet Agro-environnemental et Climatique (PAEC) dans le cadre de la programmation PAC 2023-2027. D'une surface totale de 21 200 ha (Figure 1), ce bassin versant est situé dans le sud-ouest du Calvados et fait partie du bassin de l'Orne. Il se compose d'environ 160 km de cours d'eau, permanents et temporaires, dont environ 30 km pour la Druance, tous inclus dans le site Natura 2000 du « Bassin de la Druance » (5737 ha) créé en 2010 et qui intègre aussi leur lit mineur ainsi que les parcelles situées dans leur lit majeur et sur les versants des vallées, de part et d'autre. Les affluents principaux de la Druance sont le Ruisseau des parcs, le Roucamps, le Halgré, Le Cresme, le Ruisseau de Reineville, la Rocque, la Ségande, le Ruisseau des Vaux et la Jeannette. Il existe également 1072 ha de zones humides, dont les prairies humides, sur ce territoire. Le bassin versant de la Druance est couvert par trois EPCI regroupant 29 communes (Tableau 1 et Figure 1) :

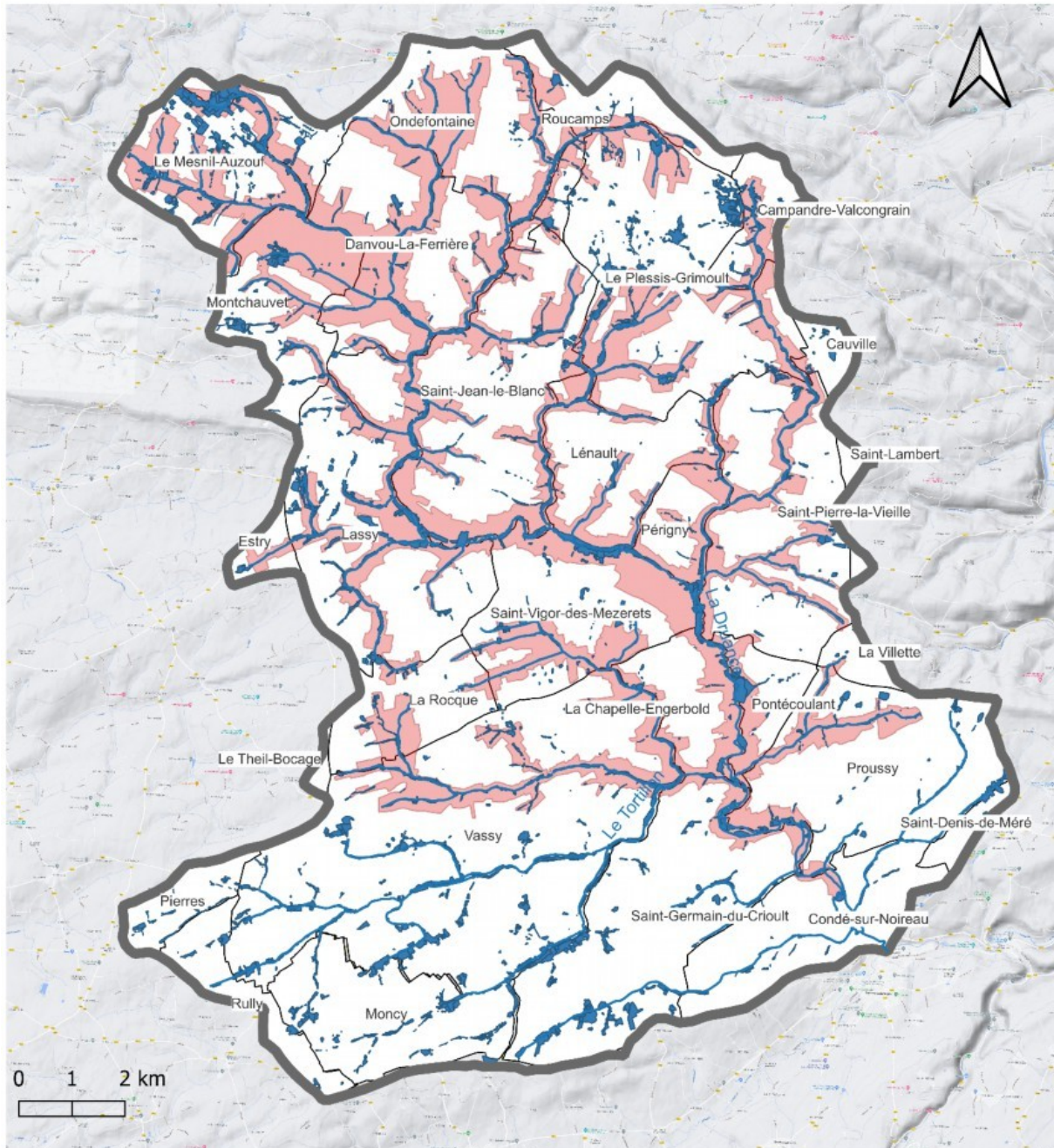
*Tableau 1 : Communes incluses dans le bassin versant de la Druance*




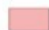

Commune du PAEC "Bassin de la Druance"	Nom de la nouvelle commune	EPCI Intercommunalité	Surface totale de la commune (ha)	Surface de la commune dans le PAEC (ha)	Pourcentage de la surface de la commune dans le PAEC (%)	Site Natura 2000 "Bassin de la Druance" présent sur la commune
Saint-Vigor-des-Mezerets	Terres de Druance	De la Vire au Noireau	943	943	100	Oui
Lénault	Condé-en-Normandie	De la Vire au Noireau	672	672	100	Oui
Saint-Jean-le-Blanc	Terres de Druance	De la Vire au Noireau	1550	1550	100	Oui
La Chapelle-Engerbold	Condé-en-Normandie	De la Vire au Noireau	411	411	100	Oui
Pontécoulant	Pontécoulant	De la Vire au Noireau	243	243	100	Oui
Périgny	Périgny	De la Vire au Noireau	265	265	100	Oui
Danvou-La-Ferrière	Les Monts d'Aunay	Pré-bocage Intercom	1104	1104	100	Oui
Le Plessis-Grimoult	Les Monts d'Aunay	Pré-bocage Intercom	1618	1618	100	Oui
Moncy	Domfront Tinchebray Interco	De la Vire au Noireau	779	779	100	Non
Vassy	Valdallière	De la Vire au Noireau	3097	3077	99,4	Oui
Saint-Germain-du-Crioult	Condé-en-Normandie	De la Vire au Noireau	1465	1453	99,2	Oui
Lassy	Terres de Druance	De la Vire au Noireau	1263	1251	99	Oui
Saint-Pierre-la-Vieille	Condé-en-Normandie	De la Vire au Noireau	1251	1226	98	Oui
Proussy	Condé-en-Normandie	De la Vire au Noireau	1269	1236	97,4	Oui
La Rocque	Valdallière	De la Vire au Noireau	501	474	94,5	Oui
Roucamps	Les Monts d'Aunay	Pré-bocage Intercom	554	444	80,1	Oui
Le Mesnil-Auzouf	Dialan sur Chainé	Pré-bocage Intercom	930	709	76,2	Oui
Ondefontaine	Les Monts d'Aunay	Pré-bocage Intercom	1550	1020	65,8	Oui
Condé-sur-Noireau	Condé-en-Normandie	De la Vire au Noireau	1247	798	64	Oui

Campandre-Valcongrain	Les Monts d'Aunay	Pré-bocage Intercom	672	243	36,2	Oui
Montchauvet	Souleuvre en Bocage	De la Vire au Noireau	1858	655	35,3	Oui
Rully	Valdallière	De la Vire au Noireau	982	309	31,5	Non
Pierres	Valdallière	De la Vire au Noireau	973,012	223,509	23	Non
Cauville	Cauville	Cingal - Suisse Normande	592,011	119,305	20,2	Oui
La Villette	La Villette	De la Vire au Noireau	980,931	127,389	13	Oui
Estry	Valdallière	De la Vire au Noireau	1090,72 2	116,919	10,7	Oui
Saint-Denis-de-Méré	Saint-Denis-de-Méré	De la Vire au Noireau	1137,17	97,22	8,5	Non
Saint-Lambert	Saint-Lambert	Cingal - Suisse Normande	741,13	35,711	4,8	Non
Le Theil-Bocage	Valdallière	De la Vire au Noireau	897,882	34,477	3,8	Non



## Territoire du PAEC du "Bassin de la Druance"



-  PAEC "Bassin de la Druance"
-  La Druance et ses affluents
-  Limites communales
-  Site Natura 2000 "Bassin de la Druance"
-  Zones humides

Source : DREAL Normandie, BD CARTHAGE, BD Topage, Google Terrain

Réalisation : CPIE Collines normandes, 2023

*Figure 1 : Périmètre du bassin versant de la Druance et communes concernées*

En ce qui concerne les MAEC « systèmes » (voir la liste ci-après), seules les exploitations dont au moins une parcelle se situe dans le territoire la première année d'engagement sont éligibles.

En ce qui concerne les mesures « localisées », une parcelle ou un élément est éligible à la MAEC dès lors qu'au moins une partie de la surface ou de l'élément est incluse dans le territoire la première année d'engagement.

## 2 RÉSUMÉ DU DIAGNOSTIC AGROENVIRONNEMENTAL DU TERRITOIRE

En 2020, le bassin de la Druance comptait 596 exploitations agricoles avec une SAU totale de 15 846 ha avec une SAU moyenne de 26,6 ha par exploitation. L'occupation du sol de ce territoire se caractérise essentiellement par des surfaces agricoles, avec surtout des prairies, et quelques zones boisées (feuillus et conifères). L'assolement agricole (Figure 2) se compose en grande partie de prairies permanentes (38 %) et temporaires (5%) et de cultures de céréales (44 %).

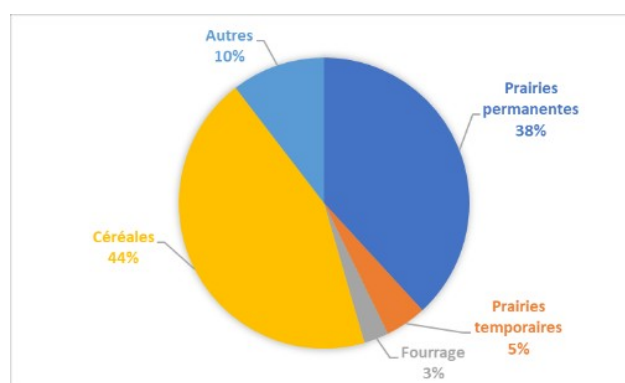


Figure 2 : Assolement du bassin de la Druance

Entre 2010 et 2020, il a été observé une régression générale des surfaces en herbe et notamment de la disparition des prairies temporaires (2234 ha en 2010, 728 ha en, 2020), principalement au profit des prairies permanentes et des cultures fourragères, de lin et de chanvre à l'échelle du bassin versant. Pour autant, le maintien de ces surfaces en herbe est étroitement lié à l'enjeu d'amélioration de la qualité de l'eau des cours d'eau du bassin versant et de la biodiversité y étant inféodé, dont 5 espèces d'intérêt communautaire associées au site Natura 2000. En effet, les prairies permettent l'épuration de l'eau et limitent les phénomènes d'érosion et de ruissellement, vecteurs de particules polluantes, et jouent donc qui jouent un rôle important dans la qualité de l'eau. Ce PAEC vise donc à maintenir et favoriser ces surfaces en herbe au travers des MAEC servant de dispositif de soutien à la préservation de ses surfaces incluant également des mesures de gestion extensive (limitation de l'utilisation d'intrants).

Le maillage des haies (complexe bocager) joue aussi un rôle majeur dans l'amélioration de la qualité de l'eau par son rôle anti érosif et épurateur et le bassin versant de la Druance en compte 1825 km (données de 2015). C'est pourquoi ce PAEC souhaite également favoriser le

maintien et la gestion durable des haies qui permet en ce sens, de répondre également à l'enjeu sur la qualité de l'eau et la préservation de la biodiversité sur ce territoire.

### 3 LISTE DES MAEC PROPOSÉES SUR LE TERRITOIRE

Deux types de mesures sont proposés :

- Des **mesures « systèmes »** pour lesquelles l'exploitant doit obligatoirement demander à engager au moins 90 % des surfaces éligibles à la MAEC de son exploitation ;
- Des **mesures localisées** qui peuvent être mises en œuvre sur certaines parcelles de l'exploitation et permettent de répondre à des enjeux plus spécifiques et localisés (biodiversité notamment).

Liste des MAEC proposées :

Type de couvert et/ou habitat visé	Enjeu environnemental visé <sup>2</sup>	Code de la mesure	Type de mesure (système ou localisée)	Objectifs de la mesure	Montant	Financement
Terres arables et prairies permanentes	Qualité de l'eau	NO_DRUA_HBV 2	Système	Maintien des systèmes herbagers et réduction progressive de la pression phytosanitaire.	177 €/ha	
		NO_DRUA_HBV 3			233 €/ha	
Prairies temporaires de 2 ans ou moins	Augmentation des surfaces en herbe	NO_DRUA_CPRA	Localisée	Conversion des prairies temporaires en prairies permanentes	358 €/ha	
Ligneux	Entretien durable des éléments ligneux (haies, bosquets, ripisylve, arbre	NO_DRUA_IAE1	Localisée	Mise en œuvre d'un plan de gestion visant la gestion durable des éléments ligneux	800 €/ha	

<sup>2</sup> À préciser si les mesures proposées sur le territoire concernent plusieurs enjeux.

	isolé					
Mares	Entretien durable des mares	NO_DRUA_IAE2	Localisée	Mise en œuvre d'un plan de gestion visant la gestion durable des mares	62 €/mare	

Une notice spécifique à chacune de ces mesures, incluant le cahier des charges à respecter, est jointe à cette notice d'information du territoire «12 - Bassin de la Drulance - Périmètre global».



## 4 MONTANTS D'ENGAGEMENT MINIMUM ET MAXIMUM

L'engagement dans une ou plusieurs MAEC de ce territoire est possible uniquement dans le cas où cet engagement représente, au total, un montant annuel supérieur ou égal à 300 euros. Si ce montant minimum n'est pas respecté lors de la demande d'engagement en première année, celle-ci sera irrecevable.

Par ailleurs, le montant de l'engagement est susceptible d'être plafonné selon les modalités d'intervention des différents financeurs précisées dans la notice spécifique de chaque mesure. Si ce montant maximum est dépassé, la demande devra être modifiée.

## 5 CRITÈRES DE PRIORISATION DES DOSSIERS

Les critères de priorisation permettent de classer les demandes d'aide lorsque le nombre de demandeurs éligibles est supérieur aux capacités de financement. Dans ce cas, les dossiers sont engagés par ordre de priorité en fonction des critères définis.

Ces critères de priorisation sont précisés dans la notice spécifique de chaque mesure.

### Principes de priorisation

Rang de priorité	Critères de priorisation	cf . Annexe 10 - compléments plafonnements site DRAAF	
		Conditions supplémentaires HBV	Plafonnements spécifiques HBV
1	- Fiche liaison conforme (toutes les MAEC) - Agriculteur à titre principal pour toutes les MAEC systèmes		
2	PAEC à enjeu biodiversité : toutes les MAEC sont de priorité 2 mais avec conditions supplémentaires pour les MAEC HBV ayant au moins 10 UGB	1 – HBV3 par ordre décroissant d'herbe de 100 à 90 %, ayant au moins 10 UGB	6 000 € (maintien)
		2 – HBV2, HBV3 « sortants » ayant au moins 10 UGB	6 000 €
3	PAEC à enjeu eau : toutes les MAEC sont de priorité 3 mais avec conditions supplémentaires pour les MAEC HBV ayant au moins 10 UGB	1 – HBV2 en « évolution » ayant au moins 10 UGB	10 000 €
		2 – HBV1 en « évolution » ayant au moins 10 UGB (uniquement départements 27 et 76)	8 000 €
		3 – HBV3 par ordre décroissant d'herbe, de 100 à 90 % (14-50-61) et de 100 à 85 % (27-76), ayant au moins 10 UGB	6 000 € (maintien)
		4 - « sortants » HBV1 (uniquement départements 27 et 76), HBV2, HBV3 ayant au moins 10 UGB	6 000 €
4	MAEC en (sous)-PAEC « zones humides"  Les MAEC hors HBV sont en priorité 4.	Si (sous)-PAEC ZH dans un PAEC à enjeu "biodiversité" : voir règles priorité 2 PAEC à enjeu biodiversité	
		Si (sous)-PAEC ZH dans un PAEC à enjeu "eau" : voir règles priorité 3 PAEC à enjeu eau	

	conditions supplémentaires pour les MAEC HBV ayant au moins 10 UGB	Si (sous)-PAEC ZH dans un PAEC à enjeu "autre", on appliquera, pour prioriser les demandeurs HBV, les mêmes modalités que celles prévues en rang de priorité 9	
5	<b>MAEC HBV3 pour les « Sortants » ayant au moins 10 UGB herbivores</b> PAEC à enjeu « autre »		6 000 €
6	<b>MAEC biodiversité systèmes SHP</b> PAEC à enjeu « autre »		
7	<b>MAEC systèmes eau</b> (réduction phytos et/ou ferti) PAEC à enjeu « autre »		
8	<b>MAEC localisées - PAEC à enjeu « autre »</b>		
9	<b>Autres MAEC systèmes HBV avec au moins 10 UGB herbivores, par taux d'herbe décroissant</b>	1- « sortants » HBV2 ayant au moins 10 UGB	6 000 €
		2 – Autres MAEC HBV3 et HBV2 maintien, ayant au moins 10 UGB	6 000 €
		2- Autres MAEC HBV2 évolution , ayant au moins 10 UGB	10 000 €
		2- Autres MAEC HBV3 évolution, ayant au moins 10 UGB	12 000 €
10	<b>Autres</b>		

**IMPORTANT :**

**Critère de priorisation supplémentaire sur les MAEC HBV (ex BEA) pour les PAEC à enjeux EAU et BIODIVERSITE : minimum de 30 % de SAU dans le PAEC**

**Plafonnements toutes MAEC**

<b>MAEC</b>	<b>Montants annuels plafonnés à l'exploitation</b>	<b>Précisions HBV (ex BEA)</b>
Système HBV (ex BEA) « sortants »	6000	plafond unique
Système HBV (ex BEA) « maintien »	6000	nouveaux en « maintien » quel que soit le niveau HBV souscrit
Système HBV (ex BEA) « évolution »* niveau 1	8000	nouveaux en « évolution* »
Système HBV (ex BEA) « évolution »* niveau 2	10000	nouveaux en « évolution* »
Système HBV (ex BEA) « évolution »* niveau 3	12000	nouveaux en « évolution* »
Système Eau niveau 1	8000	
Système Eau niveau 2	10000	

Système Eau niveau 3	12000	
MAEC Systèmes biodiversité Systèmes herbagers et pastoraux – SHP	12000	
MAEC localisées (hors IAE3 )	16000	
MAEC localisée IAE3 - fossés	3000	
MAEC du PAEC MAZI	8000	

\* **Exploitation en situation « évolution » au titre de la MAEC HBV (ex BEA)** : exploitations pour lesquelles le taux d'herbe en année 1 est inférieur de minimum 5 points à celui requis pour le niveau et sans dégradation du critère herbe entre 2022 et 2023 (modulo une faible évolution pour la sole en PT [rotation])

\* **Exploitation en situation « maintien » au titre de la MAEC HBV (ex BEA)** : exploitations qui ne sont pas en « évolution »

\* **« Sortants »** : bénéficiaires d'une SPE3-SPM3 [14, 50, 61] ou d'une SPE2-SPM2 [27, 76] en 2022 ou d'une CAB se terminant au 14/5/2023 (engagement 2018), sans dégradation du critère herbe entre 2022 et 2023 - y compris les bénéficiaires qui augmentent leur taux d'herbe ; le **plafond appliqué est unique : 6 000 €**

## 6 COMMENT FAIRE LA DEMANDE D'ENGAGEMENT POUR UNE NOUVELLE MAEC ?

---

Pour vous engager dans une MAEC en 2023, vous devez obligatoirement déposer une demande d'aide avant le 15 mai 2023 lors de votre déclaration PAC dans Télépac :

- En cochant la case correspondant aux MAEC 2023-2027 à l'étape « Demande d'aides » ;
- En dessinant les éléments graphiques pour lesquels une aide est demandée (éléments surfaciques, linéaires ou ponctuels) à l'étape « RPG MAEC/BIO », selon les instructions figurant dans la notice explicative de la télédéclaration des MAEC<sup>3</sup>, en précisant le code de la mesure demandée ;

*Le cas échéant, si une ou plusieurs mesures proposées sur le territoire présentent des exigences liées aux effectifs animaux (nombre d'UGB, chargement...), préciser :*

Concernant la/les mesure(s) « BN\_DRUA\_HBV2 » et BN\_DRUA\_HBV3 », vous devez également déclarer les effectifs animaux autres que bovins dans l'écran correspondant sur Télépac, afin que la DDT(M) soit en mesure de calculer le chargement ou les effectifs animaux de votre exploitation.

3 Disponible sur Telepac : <https://www.telepac.agriculture.gouv.fr>

## 7 CONTACTS

---

Pour toute information complémentaire, contacter la structure animatrice du territoire :

CPIE des Collines normandes

Le Moulin de Ségrie

Ségrie-Fontaine

61100 Athis Val de Rouvre

Contact : Laurent ROUSSEAU

06 69 96 23 09 / l.rousseau@cpie61.fr