



Cultures légumières

Région Normandie

BSV Normandie n°24 du 14 septembre 2023

Cette fin de semaine, les conditions météo deviennent orageuses. Une météo automnale s'installe à partir du début de la semaine prochaine.

L'essentiel de la semaine

Carotte et céleri : 3^{ème} vol de mouche de la carotte sur certains secteurs. Progression de la septoriose.

Chou : présence de chenilles et d'aleurodes.

Poireau : progression des piégeages de thrips. Début d'activité d'automne de la mouche mineuse en vallée de Seine.

Salade : quelques chenilles et mildiou présents sur plusieurs secteurs.



FREDON
NORMANDIE

Animatrice référente

Marie-Laure BLANC
FREDON NORMANDIE
02 31 46 96 53
marie-laure.blanc@fredon-normandie.fr

Animatrice suppléante

Marielle SUIRE
CA 76
02 35 59 47 50
marielle.suire@seine-maritime.chambagri.fr

Sommaire :

CAROTTE - CELERI : 2
 CHOU - NAVET : 5
 POIREAU : 8
 SALADE : 11
 Notes nationales biodiversité : 14
 « Méthodes alternatives : Des produits de biocontrôle existent » 14

Directeur de la publication

Sébastien WINDSOR
Président de la Chambre régionale d'agriculture de Normandie

BSV consultable sur les sites de la DRAAF, des Chambres d'agriculture et des partenaires du programme

Abonnez-vous sur normandie.chambres-agriculture.fr

Action du plan Écophyto pilotée par les Ministères en charge de l'agriculture, de l'écologie, de la santé et de la recherche avec l'appui technique et financier de l'Office Français de la Biodiversité

Webinaires DEPHY Ferme - Biodiversité fonctionnelle en maraîchage | Légume / Maraîchage



WEBINAIRE 3 - Biodiversité fonctionnelle en maraîchage

Judi 26 octobre 2023 | 13h-14h

Intervenant-es :

- Emilien GENETIER (Agribio 84 et Agribio 13), [Fermes DEPHY Maraîchage Bio en Vaucluse et Bouches du Rhône](#)
- Jérémy BELLANGER (Agrobio 35), [Fermes DEPHY des Maraîchers Bio d'Ille-et-Vilaine](#)

S'INSCRIRE AU WEBINAIRE 3

Pour s'inscrire : <https://events.teams.microsoft.com/event/b289e468-3116-4160-bd10-a5cba0aa5c58@e18a9197-027b-480a-aceb-0be5fdb42920>

Réseau DEPHY FERME - Vidéos témoignages et techniques : <https://ecophytopic.fr/pic/concevoir-son-systeme/reseau-dephy-ferme-vidéos-temoignages-et-techniques>

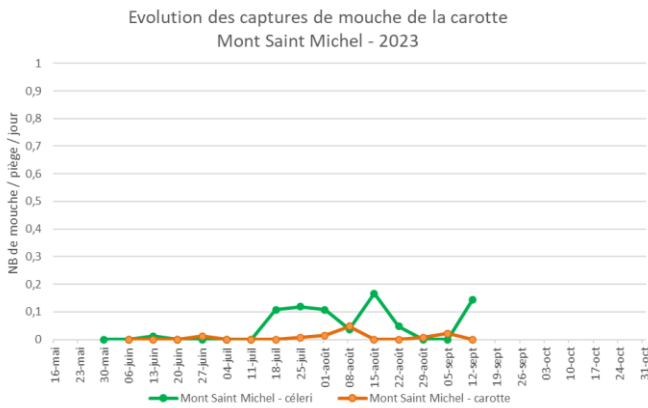
CAROTTE - CELERI :

Suivi :

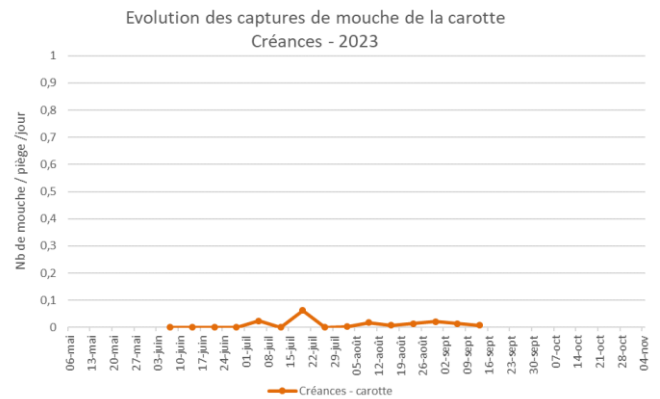
Département	Bassin	Parcelles suivies	Stade
27 et 76		3 parcelles de céleri	
14		3 parcelles de céleri rave 1 parcelle de carotte	Céleri : développement foliaire/rave à récolte
	Mont Saint Michel	3 parcelles de céleri rave dont 1 en AB 5 parcelles de carotte	
50	Surtainville	2 parcelles de carotte 1 parcelle de céleri rave	Carotte : grossissement à récolte
	Créances	5 parcelles de carotte	
	Val de Saire	3 parcelles de céleri branche 3 parcelles de carotte	

Mouche de la carotte :**Piégeage :**Département de la Manche :**Secteur Mont Saint Michel :**

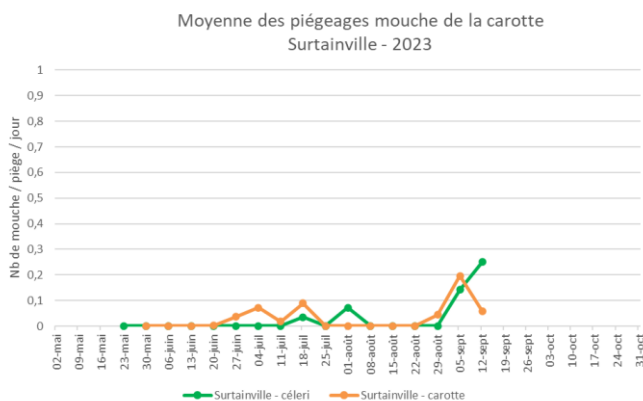
Une augmentation des captures est observée dans les parcelles de céleri.

**Secteur de Créances :**

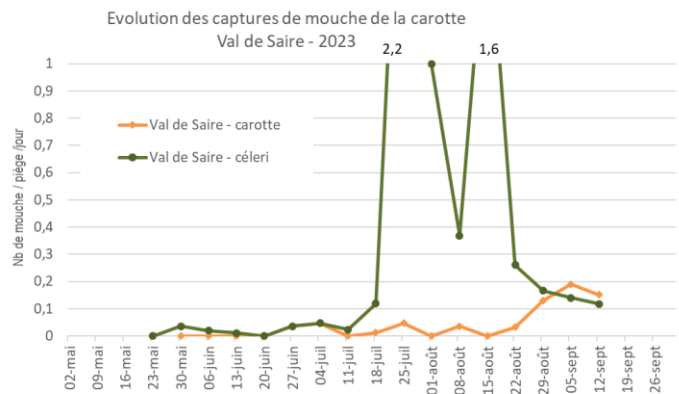
Les captures sont quasi-nulles sur ce secteur.

**Secteur de Surtainville :**

Les captures se poursuivent dans les parcelles de céleri mais elles sont en recul dans celles de carotte.

**Secteur Val de Saire :**

Les captures sont plutôt stables sur ce secteur quelle que soit la culture.

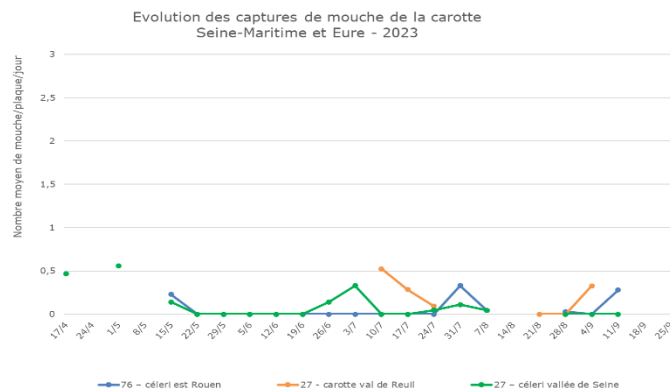
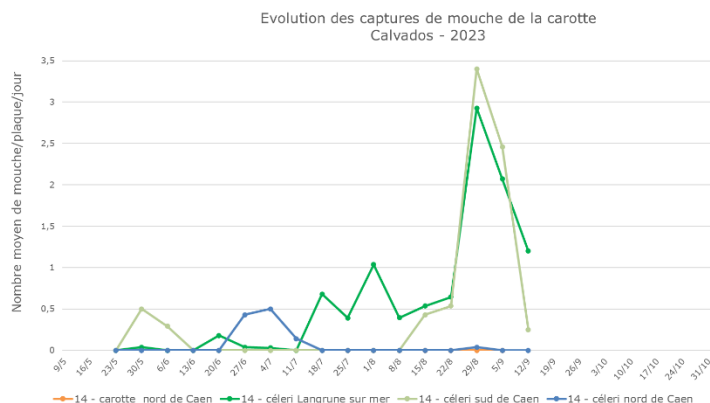


Département du Calvados :

L'activité de la mouche de la carotte est en recul au nord de Caen.

Départements de l'Eure et de la Seine-Maritime :

Une reprise des captures de la mouche de la carotte est observée près de Rouen.

**Evolution du risque :**

Le troisième vol, vol d'automne, est toujours en cours sur plusieurs secteurs.

Evolution à suivre avec les prochains relevés.

Gestion du risque :**Prophylaxie :**

La pose et le maintien d'un voile anti-insecte sont recommandés pendant la durée du vol sur les cultures de carottes jusqu'à 3 semaines de la récolte.

Les rotations sont indispensables pour éviter que les mouches issues des pupes hivernantes n'émergent sous les bâches. L'éloignement de parcelles implantées en carotte l'année précédente est également recommandé.

Mouche du céleri :**Observations :**

Il n'est pas observé de nouvelles galeries foliaires dans les parcelles de céleri branche du réseau.

Piégeage :

Quelques captures sont toujours enregistrées dans le nord Cotentin.

Nuisibilité :

Ce sont les asticots de la mouche du céleri qui creusent des galeries sur le feuillage. Sur céleri branche, la présence de ces mines peut nuire à la qualité commerciale du produit.

Seuil indicatif de risque :

Sur céleris branches : pendant tout le cycle à cause du risque de dépréciation du feuillage.

Evolution du risque :

L'activité de cette mouche est très faible. A surveiller uniquement sur les céleris branche. Evolution à suivre en fonction des piégeages.

Gestion du risque :

Prophylaxie : La pose et le maintien d'un voile anti-insecte sont recommandés pendant la durée du vol mais attention car celui-ci favorise une plus forte hygrométrie sur la culture et accentue le risque de septoriose.

Septoriose :

Observations :

Cette maladie est présente dans tous les secteurs. Dans certaines parcelles, les symptômes sont en progression.



Attaque importante sur céleri-rave (CA 14)



Détail des taches sur feuilles (CA 14)

Evolution du risque :

L'arrivée à partir de la semaine prochaine de conditions automnales vont être favorables à cette maladie. A surveiller également en cas de forte rosée ou d'irrigation sur les céleris branche.

Le risque reste moyen sur céleri branche où les attaques dégradent le produit commercial.

Sur céleri rave, actuellement en fin de cycle, les dégâts sont limités à une faible diminution de calibre. Sauf en cas de retard de grossissement.

Gestion du risque :

Prophylaxie :

- Favoriser la rotation des cultures (> 2 ans) avec des plantes non-hôtes.
- Éliminer et enfouir profondément dans le sol les débris végétaux pour accélérer leur décomposition.
- Le travail au champ doit se faire lorsque le feuillage est sec.
- Eviter les irrigations qui favorisent une longue durée d'humectation du feuillage (par exemple, ne pas arroser en soirée ou début de nuit).

Alternaria :

Observations :

Cette maladie est présente dans de nombreuses parcelles de carotte du département de la Manche.

Selon les parcelles l'intensité de la maladie va de premières taches à 50% des plantes atteintes.

Evolution du risque :

A surveiller notamment sur les cultures à fort développement foliaire et en cas de rosées persistantes. L'irrigation est également un facteur favorisant. Les conditions automnales annoncées seront favorables à son développement.



Symptômes d'alternaria

Gestion du risque :

https://geco.ecophytopic.fr/geco/Concept/Gestion_De_L%E2%80%99alternariose_De_La_Carotte_%28alternaria_Dauci%29_Sur_Carotte_-_Fiche_1

Oïdium :**Observations :**

Des taches de cette maladie sont signalées par le réseau au Mont Saint Michel dans des parcelles non protégées.

Evolution du risque :

Cette maladie se développe à la faveur d'un temps chaud et sec en journée avec une humidité nocturne. Les conditions climatiques actuelles et de la semaine dernière ont été favorables à son développement. Le retour d'averses sera défavorable à son évolution.

Gestion du risque :**Prophylaxie :**

Choisir des variétés résistantes / tolérantes ;

CHOU - NAVET :

Suivi :

Département	Bassin	Parcelles suivies	Stade
76 - 27		3 parcelles	
14	Nord de Caen	3 parcelles chou	
	Mont Saint Michel	2 parcelles de navet	
50	Surtainville	1 parcelle chou	Jeunes plants à pomaison
		1 parcelle navet	
	Val de Saire	5 parcelles chou 3 parcelles navet	

Mouche du chou :**Observations :**

Aucune attaque n'a été observée dans les parcelles du réseau.

Relevé des pièges :

Dans les parcelles du nord Cotentin, l'activité de cette mouche est très faible. En revanche des mouches ont été piégées au Mont Saint Michel.

Navet avec galerie de mouche du chou



		Mouche du chou				
Nb moyen de mouche/piège/semaine		Sem 33	Sem 34	Sem 35	Sem 36	Sem 37
Mont St Michel	Navet	/	/	/	Mise en place	3
Surtainville	Chou	/	0	0	0	0
	Navet	0	0	1	0	1
Val de Saire	Chou	0	1	0.75	0	0
	Navet	0	2	0	0	0

Nuisibilité :

Ce sont les larves (asticots) qui sont responsables des dégâts observés sur les cultures de Brassicacées. Pour en savoir plus :

<http://ephytia.inra.fr/fr/C/11663/Hypp-encyclopedie-en-protection-des-plantes-Delia-radicum>

Evolution du risque :

Surveillez vos plantules de crucifères racines notamment sur le secteur du Mont Saint Michel où une activité est observée. Laissez vos navets sous voiles. Evolution à suivre avec les prochains relevés.

Gestion du risque :

Prophylaxie : La pose d'un voile/filet anti-insectes sur les jeunes plantations dès le début d'activité de la mouche du chou permet de réduire significativement le niveau d'attaque.

Il convient de laisser les cultures sous voile durant tout le cycle des crucifères racines.

Ce bulletin est une publication gratuite, réalisée en partenariat avec

AGRIAL, Association Bio Normandie, Biopousses, Chambres d'agriculture de Normandie, DRAAF Normandie, FREDON Normandie, SILEBAN et les producteurs

Altise :

Observations :

Suite aux fortes températures de la semaine dernière, des altises sont observées dans une parcelle proche de Rouen sur 12% des choux.

Nuisibilité :

Leur nuisibilité est liée aux morsures circulaires de 1 à 2 mm perforantes ou non sur les feuilles. En cas de population importante et de températures élevées, les altises peuvent détruire les plus jeunes plants.

Le stade sensible va de la plantation au stade 10 feuilles.

Evolution du risque :

Très peu d'altises dans les parcelles du réseau. **Le risque est actuellement très faible.**

Une surveillance régulière de vos parcelles de jeunes plants est conseillée. Elle vous permettra d'apprécier l'évolution des populations.

Gestion du risque :

Prophylaxie : Voir BSV n°9 : https://fredon.fr/normandie/sites/normandie/files/2020-01/SBT/legume/2023_BSV_Normandie%20leg_09_sem22.pdf

Aleurode :

Observations :

Dans les parcelles de choux de Milan touchées par les aleurodes, les effectifs de ce ravageur sont en augmentation. Ces mouches blanches sont présentes dans cinq parcelles situées en ex-Haute-Normandie et dans le Calvados sur 28 à 100% des plantes. Les effectifs vont de 10 mouches blanches à + de 100 par plante.

Pour en savoir plus :

[https://pays-de-la-loire.chambres-agriculture.fr/fileadmin/user_upload/Pays de la Loire/022 Inst-Pays-de-la-loire/RUBR-RD-innovation/Productions-vegetales/SBT Fiche FOCUS Aleurode du chou.pdf](https://pays-de-la-loire.chambres-agriculture.fr/fileadmin/user_upload/Pays_de_la_Loire/022_Inst-Pays-de-la-loire/RUBR-RD-innovation/Productions-vegetales/SBT_Fiche_FOCUS_Aleurode_du_chou.pdf)



Adulte d'aleurode du chou

Evolution du risque :

Ces mouches blanches se retrouvent préférentiellement sur les choux de Milan et de Bruxelles, à la face inférieure des feuilles. Les conditions météorologiques prévues cette fin de semaine (temps sec, 11-27°C) seront favorables au développement des aleurodes. Cependant, l'arrivée de conditions automnales la semaine prochaine devrait ralentir leur développement.

Pucerons verts et cendrés :

Observations :

Des pucerons cendrés sont présents sur les choux pommés dans deux parcelles situées en ex-Haute-Normandie sur 5 à 24% des plantes. Des pucerons parasités sont observés également.

Evolution du risque :

Evolution à suivre. A ce jour, **la pression est globalement faible dans les parcelles.**

Surveillez régulièrement vos parcelles afin de repérer les premières colonies ainsi que l'action de la faune auxiliaire. Préservez les auxiliaires lorsqu'ils sont présents.

Chenilles :

Observations :

Sur les douze parcelles de choux observées cette semaine, des chenilles de noctuelles/piérides du chou sont constatées dans huit d'entre-elles. Elles sont présentes sur 4 à 68% des choux.

En vallée de Seine, il est observé la présence de chenilles parasitées par des micro-guêpes du genre *Apanteles* sp.

Evolution du risque :

Suite aux conditions estivales, des chenilles sont présentes dans les parcelles du réseau. Observez attentivement le feuillage et le cœur des choux afin de repérer les toutes premières chenilles. Il n'y a pas de risque pour les choux d'hiver et de printemps.

Chenille parasitée et émergence des micro-guêpes



Maladies du feuillage :

Observations :

Les symptômes d'*Alternaria* et de *Mycosphaerella* sont stables dans le nord Cotentin et une parcelle du Calvados.

Pour en savoir plus :

voir BSV précédent N°22

Evolution du risque :

Les conditions estivales actuelles limitent leur développement. Evolution à suivre avec le retour des averses la semaine prochaine. Observez vos parcelles.

Gestion du risque :

Prophylaxie :

Il existe des différences de sensibilité variétale.

Pour *Mycosphaerella*, les variétés ont des sensibilités à cette maladie très variables.

Certaines variétés de choux-fleurs d'hiver et de printemps sont tolérantes ou moyennement sensibles.

Bactériose du feuillage : Nervation noire

Observations :

Quel que soit le secteur, des taches caractéristiques de bactériose à *Xanthomonas campestris* ont été notées dans cinq parcelles.

Ces taches sont des lésions marginales chlorotiques en forme de V qui se développent sur le pourtour du limbe, celui-ci se nécrose et pouvant aller jusqu'au dessèchement.

Symptôme de nervation noire des crucifères



Evolution du risque :

Les conditions climatiques de la semaine dernière (T° entre 25 et 28 °C et fortes rosées/irrigations) ont été favorables à cette maladie. Les conditions de cette fin de semaine restent favorables et les averses annoncées pour la semaine prochaine favoriseront sa dissémination. **Au vu des conditions climatiques, le risque est présent.** Observez vos parcelles.

Gestion du risque :

Prophylaxie :

Il existe des différences de sensibilité variétale.

POIREAU :

Suivi :

Département	Bassin	Parcelles suivies	Stade
27 - 76		3 parcelles	De 6 feuilles à récolte
14		1 parcelle	
50	Mont Saint Michel	5 parcelles de poireaux plantés	
	La Haye Pesnel	1 parcelle en AB	
	Lingreville	1 piégeage teigne en AB	
50	Créances	6 parcelles de poireaux plantés dont 1 en AB	
	Surtainville	2 parcelles de poireaux plantés	
	Val de Saire	6 parcelles de poireaux plantés	

Thrips :**Observations :**

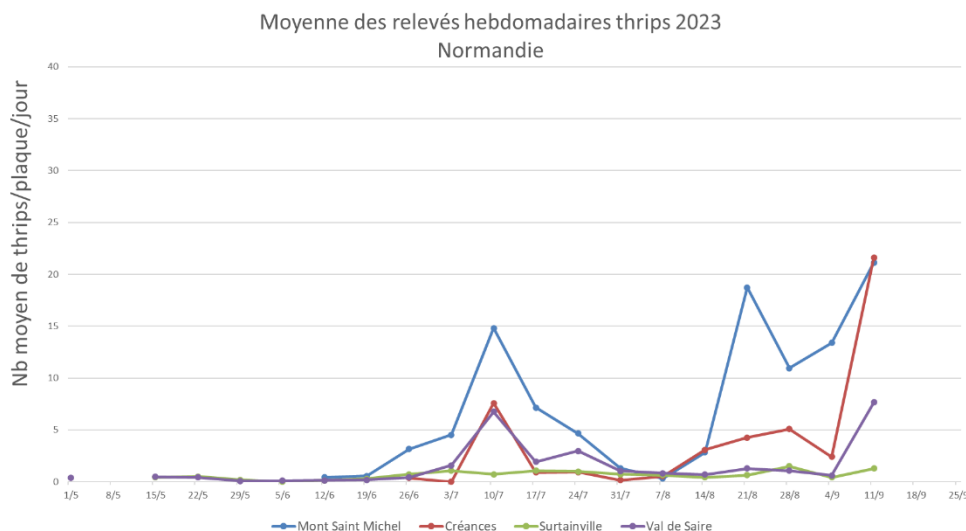
La présence de thrips dans les poireaux est toujours constatée dans tous les secteurs.

	Situation	Tendance
14 - Calvados	Présence de thrips sur 100% des plantes.	=
50 - Mt St Michel	Présence de thrips sur 96% des plantes en moyenne comme la semaine dernière. Variable entre 80 à 100% selon les parcelles.	=
50 - Créances	Présence de thrips sur 80% des poireaux en moyenne contre 75% la semaine dernière. Variable entre 40 à 100% selon les parcelles.	= à ↗
50 - Surtainville	Présence de thrips dans les parcelles sur 44% des poireaux contre 22% la semaine dernière.	↗
50 - Val de Saire	Présence de thrips sur 52% des poireaux contre 36% la semaine dernière. Variable de 32 à 80% des plantes selon les parcelles.	↗
76 - 27	Présence de thrips dans trois parcelles sur 20 à 100% des plantes	=

Des *Aeolothrips sp* sont toujours observés dans certaines parcelles. Ce sont des thrips prédateurs de thrips.

Piégeage :

Suite aux conditions estivales de la semaine dernière, les captures sont en progression dans tous les secteurs.

**Evolution du risque :**

Les conditions estivales de la semaine dernière et les conditions plutôt sèches de celle en cours sont favorables. Au vu des populations installées dans certaines parcelles, **le risque est moyen à fort** pour les variétés de fin d'été/automne. L'arrivée de conditions automnales la semaine prochaine devrait permettre de limiter leur développement.

Observez régulièrement vos parcelles. Ces observations vous permettront d'apprécier l'évolution des populations.

Il convient de raisonner le risque à la parcelle en fonction de la présence ou non de feuillage commercial, du créneau variétal et de la présence de thrips dans les poireaux.

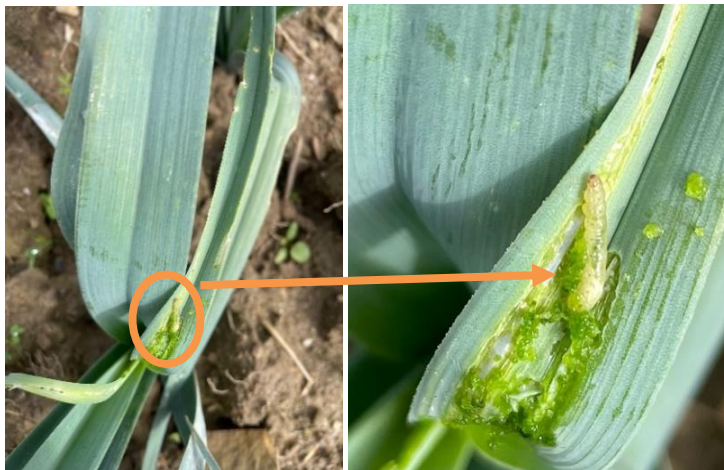
Ce bulletin est une publication gratuite, réalisée en partenariat avec

AGRIAL, Association Bio Normandie, Biopousses, Chambres d'agriculture de Normandie, DRAAF Normandie, FREDON Normandie, SILEBAN et les producteurs

Teigne :**Observations :**

Aucune nouvelle chenille n'est observée dans les parcelles du réseau.

Chenille de teigne du poireau
(Biopousses)

**Piégeage :**

Nb total de papillon/piège/semaine	Teigne du poireau				
	Sem 33	Sem 34	Sem 35	Sem 36	Sem 37
27 – Val de Reuil	/	1	0	5	/
76 - Proche Rouen	/	/	0	0	0
50 - Surtainville	/	0	/	/	/
50 – Val de Saire	0	0	0	3	0
50 - Créances	0	0	0	0	0
50 - Lingreville	2	0	0	3	0
50 – La Haye Pesnel	0	0	0	0	0

Evolution du risque :

En l'absence de chenilles, **le risque est nul**. Observez attentivement vos parcelles notamment dans celles où des captures ont été enregistrées la semaine dernière. Le risque débute dès la présence de chenilles.

Mouche mineuse *Phytomyza gymnostoma* :**Observations :**

Un tout début d'activité de cette mouche mineuse est observé en vallée de Seine.



Piqûres circulaires sur feuilles de poireaux

Prophylaxie :

La pose et le maintien d'un filet anti-insectes (maille 0,8mm) durant les périodes de vol. Il faut veiller à ce que le feuillage ne touche pas le filet.

L'élimination des résidus après récolte et éviter le compost.

La rotation des cultures car cette mineuse est inféodée aux *Allium* uniquement.

Pour en savoir plus : <https://ecophytopic.fr/abaa/piloter/mouche-mineuse-du-poireau>

Evolution du risque : le vol d'automne de la mineuse débute en vallée de Seine. **Observez** attentivement vos parcelles, les piqûres devraient s'amplifier et se généraliser dans les semaines à venir.

Rouille :

Observations :

Des taches récentes ont été observées uniquement dans six parcelles du réseau quel que soit le secteur.

Evolution du risque :

Les conditions estivales de la semaine dernière ont permis de ralentir son développement. **Le risque de développement est nul à faible, également à suivre** en fonction de la sensibilité variétale, des rosées et du créneau de production. Evolution à suivre la semaine prochaine avec l'arrivée de conditions automnales.

Gestion du risque :

Prophylaxie : privilégiez les variétés peu sensibles.

Alternaria / Stemphylium :

Observations :

Comme pour la rouille, ces deux maladies sont stables dans les parcelles du réseau.



Taches *Alternaria* / *Stemphylium*

Evolution du risque :

Des températures comprises entre 12 et 34°C, et une humidité élevée sont favorables au développement de ces maladies. **Le temps sec actuel limite leur développement.** Evolution à suivre la semaine prochaine avec l'arrivée de conditions automnales. Le risque dépend aussi de la sensibilité variétale et du créneau de production.

Gestion du risque :

Prophylaxie : privilégiez les variétés peu sensibles.

SALADE :

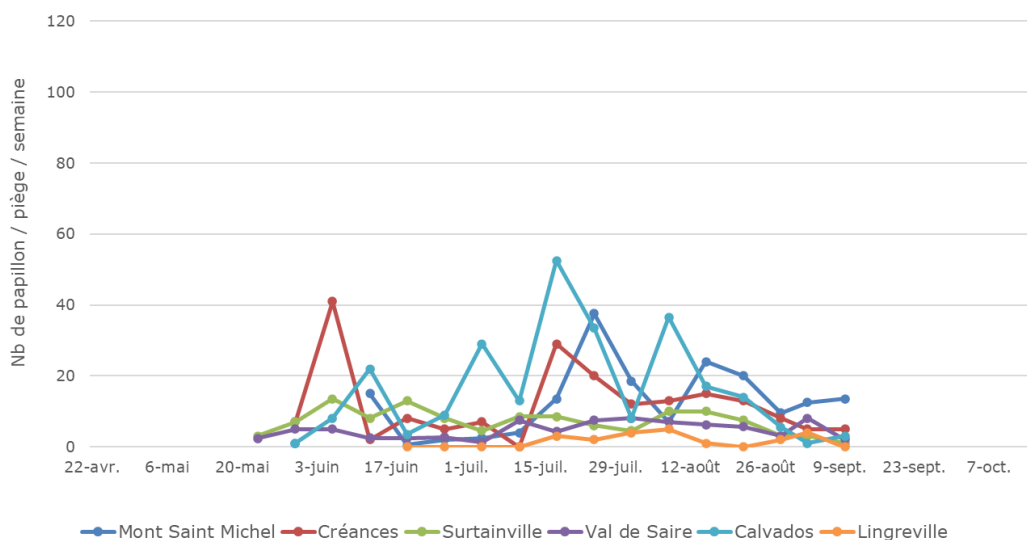
Suivi :

Département	Bassin	Parcelles suivies	Stade
76 - 27		3 parcelles	Jeunes plants à proche récolte
14		5 parcelles	
50	La Haye Pesnel	1 parcelle en AB	
	Mont Saint Michel	6 parcelles : 4 laitues + 2 frisées	
50	Créances	2 parcelles dont 1 en AB	
	Surtainville	2 parcelles	
	Val de Saire	4 parcelles	

Noctuelle gamma :**Piégeage :**

Les captures sont en recul ou stable selon les secteurs.

Evolution des captures de noctuelle gamma 2023

**Observations :**

	Situation	Tendance
76 - 27	Présence de chenilles dans deux parcelles sur 16 à 24% des laitues.	↗
50 - Mt St Michel	La présence de jeunes chenilles est notée dans deux parcelles sur 2 à 4% des plantes. Cette présence de chenilles est également signalée par le réseau en parcelle de frisées.	=
50 - Créances	La présence de jeunes chenilles et/ou de pontes est notée dans une parcelle sur 12% des plantes.	↗
50 - Surtainville	Absence de jeunes chenilles et/ou de pontes dans les parcelles.	=
50 - Val de Saire	Absence de jeunes chenilles et/ou de pontes dans les parcelles.	=
14	Présence de jeunes chenilles dans deux parcelles sur 2 à 28% des laitues.	= à ↗

Evolution du risque :

Globalement la présence est faible dans les parcelles du réseau. Cependant, ponctuellement dans certaines parcelles cette présence est plus importante. **Observez** régulièrement vos parcelles afin de repérer les toutes jeunes chenilles. Les conditions climatiques restent favorables mais au vu de la présence en parcelle, **le risque est faible à moyen**. Evolution à suivre.

Puceron :**Observations :**

La présence de quelques pucerons *Nasonovia ribisnigri* est observée dans certaines parcelles.

	Situation	Tendance
76 - 27	Présence de pucerons dans les trois parcelles sur 12 à 36% des laitues.	/
50 - Mt St Michel	Présence de pucerons dans une parcelle sur 2% des laitues.	=
50 - Créances	Présence de pucerons dans une parcelle sur 42% des laitues.	=
50 - Surtainville	Présence de pucerons dans une parcelle sur 20% des laitues.	↗
50 - Val de Saire	Absence de pucerons dans les parcelles.	=
14	La présence de pucerons est notée dans deux parcelles sur 4 à 8% des plantes.	↘



Pucerons au cœur de laitue

Seuil indicatif de risque :

Pour les productions de frais : 20% de salades occupées par au moins un puceron aptère en été.

**Résistance :**

Des résistances sont répertoriées vis-à-vis de *Nasonovia ribisnigri*.

Plus de détails :

<https://www.r4p-inra.fr/fr/statut-des-resistances-en-france/>

**Evolution du risque :**

Les conditions climatiques actuelles restent favorables à leur développement. Le risque est **nul à moyen** selon les secteurs.

Surveillez régulièrement vos parcelles afin de repérer les premières colonies ainsi que l'installation et l'action de la faune auxiliaire. Préservez les auxiliaires lorsqu'ils sont présents.

Thrips :**Observation :**

La présence de thrips est toujours notée uniquement au Mont Saint Michel dans quatre parcelles sur 8 à 100 % des laitues et frisées. Les effectifs présents sont globalement en recul suite aux averses orageuses du week-end dernier.

Des punaises prédatrices sont observées dans certaines parcelles.



Punaise prédatrice dans frisée et piqûres de thrips sur laitue

Evolution du risque :

La pression est moyenne sur le secteur du Mont Saint Michel. Evolution à suivre avec l'arrivée de conditions automnales la semaine prochaine.

Surveillez les séries en début de pomaison.

Ce bulletin est une publication gratuite, réalisée en partenariat avec

AGRIAL, Association Bio Normandie, Biopousses, Chambres d'agriculture de Normandie, DRAAF Normandie, FREDON Normandie, SILEBAN et les producteurs

Mildiou :

Observations :

La présence de mildiou est toujours observée dans tous les secteurs. Le plus souvent les taches sont présentes sur les feuilles parées lors de la récolte.



Taches de mildiou (*Bremia lactucae*) sur différents types de laitues

Pour en savoir plus :

<http://ephytia.inra.fr/fr/C/5843/Salades-Biologie-epidemiologie>

Evolution du risque :

L'inoculum est présent dans les bassins de production. **Le risque reste moyen.** Les longues périodes d'humectation des feuilles le matin (fortes rosées) sont particulièrement favorables aux infections. Surveillez vos parcelles notamment les variétés sensibles et les stades proches de la récolte où l'humidité persiste.

Gestion du risque :

Prophylaxie :

- Arrosez le matin afin que le feuillage sèche rapidement, jamais le soir,
- Attention à la densité de plantation,
- Désherbez régulièrement les rangs pour favoriser l'aération.
- Détruire les résidus, immédiatement après récolte pour limiter la présence de l'inoculum sur les séries suivantes.

Pourritures basales : Sclérotinia

Observations :

La présence de sclérotinia est toujours signalée dans une parcelle conduite en AB sur des laitues au stade récolte sur 8% des plantes.

Pour en savoir plus :

<http://ephytia.inra.fr/fr/C/5413/Salades-Sclerotiniose-Sclerotinia-sclerotiorum-Sclerotinia-minor>

Evolution du risque :

En cas de conditions humides et de sols chauds, les stades proches de la récolte sont les plus sensibles. Le risque est inféodé à la parcelle pour le sclérotinia.

Gestion du risque :

Prophylaxie :

- Arrosez le matin afin que le feuillage sèche rapidement, jamais le soir,
- Attention à la densité de plantation,
- Désherbez régulièrement les rangs pour favoriser l'aération.

Bactériose du feuillage :

Observations :

Il n'est pas observé de bactériose cette semaine dans les parcelles du réseau.



Symptôme de bactériose

Evolution du risque :

Les bactéries apprécient les conditions chaudes et humides et affectionnent les fortes hygrométries consécutives aux pluies, aux orages et aux rosées, et aux irrigations par aspersion. Observez vos parcelles.

Gestion du risque :

Prophylaxie :

Il existe des différences de sensibilité variétale.

Notes nationales biodiversité :



B

« Méthodes alternatives : Des produits de biocontrôle existent »

Le biocontrôle vise la protection des plantes en privilégiant l'utilisation de mécanismes et d'interactions naturels. A l'inverse de la lutte chimique, il est fondé sur la gestion des équilibres des populations d'agresseurs plutôt que sur leur éradication.

<https://ecophytopic.fr/reglementation/proteger/liste-des-produits-de-biocontrole>

Afin d'informer et de sensibiliser les partenaires du plan Ecophyto normand, les 5 fiches techniques de biocontrôle conçues par l'IBMA (Association Internationale des Producteurs de Produits de Biocontrôle) ont été « labellisées Ecophyto », avant d'être rééditées et diffusées en région :

<https://normandie.chambres-agriculture.fr/conseils-et-services/preserver-lenvironnement/ecophyto/biocontrole/>

Il existe des produits de biocontrôle autorisés pour différents usages

Retrouvez la liste actualisée régulièrement sur le site : <http://www.ecophytopic.fr/>

Le BSV est un outil d'aide à la décision, les informations données correspondent à des observations réalisées sur un échantillon de parcelles régionales. Le risque annoncé correspond au risque potentiel connu des rédacteurs et ne tient pas compte des spécificités de votre exploitation. Par conséquent, les informations renseignées dans ce bulletin doivent être complétées par vos propres observations avant toute prise de décision.

Crédit photos : FREDON Normandie
sauf mention particulière

Ce bulletin est une publication gratuite, réalisée en partenariat avec

AGRIAL, Association Bio Normandie, Biopousses, Chambres d'agriculture de Normandie, DRAAF Normandie, FREDON Normandie, SILEBAN et les producteurs