



Cultures légumières

Région Normandie

BSV Normandie n°25 du 21 septembre 2023



FREDON
NORMANDIE

Animatrice référente

Marie-Laure BLANC
FREDON NORMANDIE
02 31 46 96 53
marie-laure.blanc@fredon-normandie.fr

Animatrice suppléante

Marielle SUIRE
CA 76
02 35 59 47 50
marielle.suire@seine-maritime.chambagri.fr

Après une semaine plutôt automnale, les conditions anticycloniques seront de retour jusqu'à lundi. Dès mardi/mercredi retour des conditions automnales, pluvieuses et venteuses.

L'essentiel de la semaine

Carotte et céleri : 3^{ème} vol de mouche de la carotte sur certains secteurs.

Chou : présence de chenilles.

Poireau : les effectifs de thrips sont en recul dans les cornets.

Salade : quelques chenilles, mildiou et bactériose présents sur plusieurs secteurs.

Sommaire :

CAROTTE - CELERI : 2
 CHOU - NAVET : 5
 POIREAU : 8
 SALADE : 11
 Notes nationales biodiversité : 14
 « Méthodes alternatives : Des produits de biocontrôle existent » 14

Directeur de la publication

Sébastien WINDSOR
Président de la Chambre régionale d'agriculture de Normandie

BSV consultable sur les sites de la DRAAF, des Chambres d'agriculture et des partenaires du programme

Abonnez-vous sur normandie.chambres-agriculture.fr

Action du plan Écophyto pilotée par les Ministères en charge de l'agriculture, de l'écologie, de la santé et de la recherche avec l'appui technique et financier de l'Office Français de la Biodiversité

Webinaires DEPHY Ferme - Biodiversité fonctionnelle en maraîchage | Légume / Maraîchage



WEBINAIRE 3 - Biodiversité fonctionnelle en maraîchage

Judi 26 octobre 2023 | 13h-14h

Intervenant-es :

- Emilien GENETIER (Agribio 84 et Agribio 13), [Fermes DEPHY Maraîchage Bio en Vaucluse et Bouches du Rhône](#)
- Jérémy BELLANGER (Agrobio 35), [Fermes DEPHY des Maraîchers Bio d'Ille-et-Vilaine](#)

S'INSCRIRE AU WEBINAIRE 3

Pour s'inscrire : <https://events.teams.microsoft.com/event/b289e468-3116-4160-bd10-a5cba0aa5c58@e18a9197-027b-480a-aceb-0be5fdb42920>

Réseau DEPHY FERME - Vidéos témoignages et techniques : <https://ecophytopic.fr/pic/concevoir-son-systeme/reseau-dephy-ferme-vidéos-temoignages-et-techniques>

CAROTTE - CELERI :

Suivi :

Département	Bassin	Parcelles suivies	Stade
27 et 76		3 parcelles de céleri 1 parcelle de carotte en AB	
14		3 parcelles de céleri rave 1 parcelle de carotte	Céleri : développement foliaire/rave à récolte
50	Mont Saint Michel	3 parcelles de céleri rave dont 1 en AB 5 parcelles de carotte	Carotte : grossissement à récolte
	Surtainville	2 parcelles de carotte	
	Créances	1 parcelle de céleri rave 5 parcelles de carotte	
	Val de Saire	3 parcelles de céleri branche 3 parcelles de carotte	

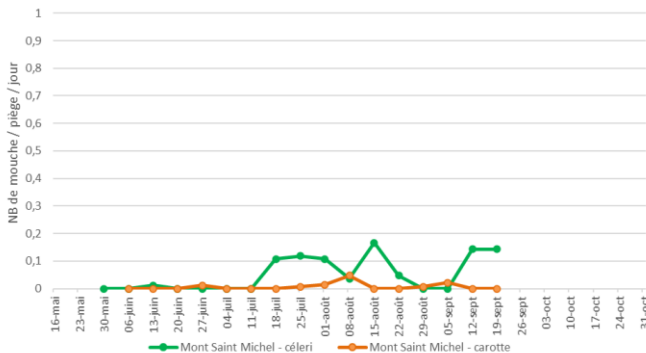
Mouche de la carotte :**Piégeage :**Département de la Manche :**Secteur Mont Saint Michel :**

Une activité de cette mouche est toujours enregistrée sur ce secteur.

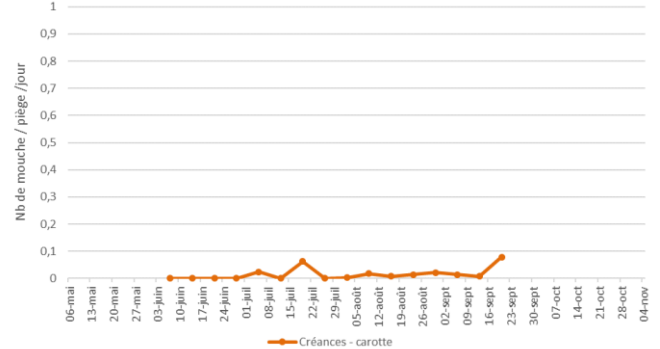
Secteur de Créances :

Des captures de mouches de la carotte sont enregistrées dans plusieurs parcelles de ce secteur.

Evolution des captures de mouche de la carotte
Mont Saint Michel - 2023



Evolution des captures de mouche de la carotte
Créances - 2023

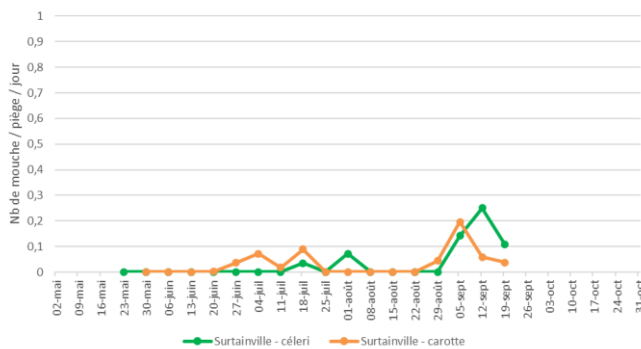
**Secteur de Surtainville :**

Les captures sont en recul dans les parcelles de céleri et de carotte.

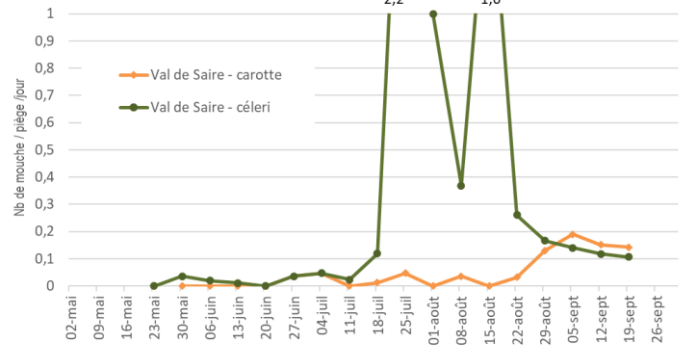
Secteur Val de Saire :

Comme la semaine dernière, les captures sont stables sur ce secteur quelle que soit la culture.

Moyenne des piégeages mouche de la carotte
Surtainville - 2023

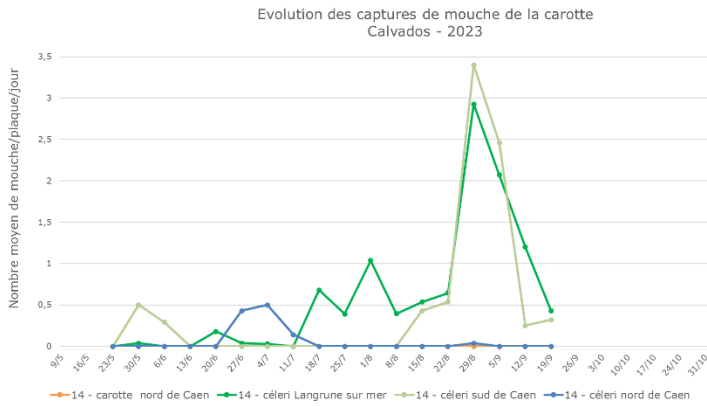


Evolution des captures de mouche de la carotte
Val de Saire - 2023

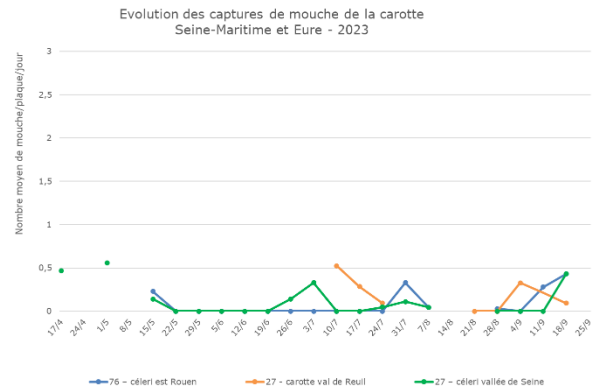


Département du Calvados :

Des captures sont toujours enregistrées au nord de Caen.

Départements de l'Eure et de la Seine-Maritime :

Des captures sont enregistrées dans les trois parcelles.

**Evolution du risque :**

Comme la semaine dernière, le troisième vol, vol d'automne, est toujours en cours sur plusieurs secteurs. Evolution à suivre avec les prochains relevés.

Gestion du risque :**Prophylaxie :**

La pose et le maintien d'un voile anti-insecte sont recommandés pendant la durée du vol sur les cultures de carottes jusqu'à 3 semaines de la récolte.

Les rotations sont indispensables pour éviter que les mouches issues des pupes hivernantes n'émergent sous les bâches. L'éloignement de parcelles implantées en carotte l'année précédente est également recommandé.

Mouche du céleri :**Observations :**

Il n'est pas observé de nouvelles galeries foliaires dans les parcelles de céleri branche du réseau.

Piégeage :

Quelques captures sont toujours enregistrées dans le nord Cotentin.

Nuisibilité :

Ce sont les asticots de la mouche du céleri qui creusent des galeries sur le feuillage. Sur céleri branche, la présence de ces mines peut nuire à la qualité commerciale du produit.

Seuil indicatif de risque :

Sur céleris branche : pendant tout le cycle à cause du risque de dépréciation du feuillage.

Evolution du risque :

L'activité de cette mouche est très faible. A surveiller uniquement sur les céleris branche. Evolution à suivre en fonction des piégeages.

Gestion du risque :

Prophylaxie : La pose et le maintien d'un voile anti-insecte sont recommandés pendant la durée du vol mais attention car celui-ci favorise une plus forte hygrométrie sur la culture et accentue le risque de septoriose.

Septoriose :

Observations :

Cette maladie est présente dans tous les secteurs.



Attaque importante sur céleri-rave (CA 14)



Détail des taches sur feuilles (CA 14)

Evolution du risque :

Les conditions climatiques de la semaine ont été favorables à cette maladie. Surveillez les céleris branche en cas de présence de fortes rosées ou d'irrigation.

Le risque reste moyen sur céleri branche où les attaques dégradent le produit commercial.

Sur céleri rave, actuellement en fin de cycle, les dégâts sont limités à une faible diminution de calibre. Sauf en cas de retard de grossissement.

Gestion du risque :

Prophylaxie :

- Favoriser la rotation des cultures (> 2 ans) avec des plantes non-hôtes.
- Éliminer et enfouir profondément dans le sol les débris végétaux pour accélérer leur décomposition.
- Le travail au champ doit se faire lorsque le feuillage est sec.
- Eviter les irrigations qui favorisent une longue durée d'humectation du feuillage (par exemple, ne pas arroser en soirée ou début de nuit).

Alternaria :

Observations :

Cette maladie est présente dans la majorité des parcelles de carotte du département de la Manche.

Evolution du risque :

A surveiller notamment sur les cultures à fort développement foliaire et en cas de rosées persistantes. L'irrigation est également un facteur favorisant.



Symptômes d'alternaria

Gestion du risque :

[https://geco.ecophytopic.fr/geco/Concept/Gestion De L'E2%80%99alternariose De La Carotte %28alternaria Dauci%29 Sur Carotte - Fiche 1](https://geco.ecophytopic.fr/geco/Concept/Gestion%20De%20L%E2%80%99alternariose%20De%20La%20Carotte%20%28alternaria%29%20Sur%20Carotte%20-%20Fiche%201)

Oïdium :**Observations :**

Les premières taches de cette maladie ont été observées dans une parcelle située au Mont Saint Michel.

Evolution du risque :

Les amplitudes thermiques annoncées pour cette fin de semaine pourraient favoriser le développement de cette maladie. Evolution à suivre.

Gestion du risque :**Prophylaxie :**

Choisir des variétés résistantes / tolérantes.

Oïdium sur feuille de carotte

**CHOU - NAVET :**

Suivi :

Département	Bassin	Parcelles suivies	Stade
76 - 27		3 parcelles chou	
14	Nord de Caen	3 parcelles chou	
	Mont Saint Michel	2 parcelles de navet	
50	Surtainville	1 parcelle chou	Jeunes plants à pomaison
		1 parcelle navet	
	Val de Saire	5 parcelles chou 3 parcelles navet	

Mouche du chou :**Observations :**

Aucune attaque n'a été observée dans les parcelles du réseau.

Relevé des pièges :

Quelques mouches ont été piégées au Mont Saint Michel.



Navet avec galerie de mouche du chou

		Mouche du chou				
Nb moyen de mouche/piège/semaine		Sem 34	Sem 35	Sem 36	Sem 37	Sem 38
Mont St Michel	Navet	/	/	Mise en place	3	3.5
	Chou	0	0	0	0	0
Surtainville	Navet	0	1	0	1	0
	Chou	1	0.75	0	0	0
Val de Saire	Navet	2	0	0	0	0

Nuisibilité :

Ce sont les larves (asticots) qui sont responsables des dégâts observés sur les cultures de Brassicacées. Pour en savoir plus :

<http://ephytia.inra.fr/fr/C/11663/Hypp-encyclopedie-en-protection-des-plantes-Delia-radicum>

Evolution du risque :

Surveillez vos plantules de crucifères racines notamment sur le secteur du Mont Saint Michel où une activité est toujours enregistrée. Laissez vos navets sous voiles. Evolution à suivre avec les prochains relevés.

Gestion du risque :

Prophylaxie : La pose d'un voile/filet anti-insectes sur les jeunes plantations dès le début d'activité de la mouche du chou permet de réduire significativement le niveau d'attaque.

Il convient de laisser les cultures sous voile durant tout le cycle des crucifères racines.

Ce bulletin est une publication gratuite, réalisée en partenariat avec

AGRIAL, Association Bio Normandie, Biopousses, Chambres d'agriculture de Normandie, DRAAF Normandie, FREDON Normandie, SILEBAN et les producteurs

Altise :

Observations :

Comme la semaine dernière, des altises sont notées dans une parcelle proche de Rouen sur 50% des choux contre 12% la semaine dernière.

Nuisibilité :

Leur nuisibilité est liée aux morsures circulaires de 1 à 2 mm perforantes ou non sur les feuilles. En cas de population importante et de températures élevées, les altises peuvent détruire les plus jeunes plants.

Le stade sensible va de la plantation au stade 10 feuilles.

Evolution du risque :

La présence d'altises est en augmentation dans une parcelle. **Le risque est présent sur cette parcelle, ailleurs, il est très faible.**

Une surveillance régulière de vos parcelles de jeunes plants est conseillée. Elle vous permettra d'apprécier l'évolution des populations.

Gestion du risque :

Prophylaxie : Voir BSV n°9 : https://fredon.fr/normandie/sites/normandie/files/2020-01/SBT/legume/2023_BSV_Normandie%20leg_09_sem22.pdf

Aleurode :

Observations :

Les mouches blanches sont notées dans quatre parcelles de choux de Milan situées en ex-Haute-Normandie et dans le Calvados sur 10 à 100% des plantes. Les effectifs vont de 10 mouches blanches à plus de 100 par plante.

Pour en savoir plus :

https://pays-de-la-loire.chambres-agriculture.fr/fileadmin/user_upload/Pays_de_la_Loire/022_Inst-Pays-de-la-loire/RUBR-RD-innovation/Productions-vegetales/SBT_Fiche_FOCUS_Aleurode_du_chou.pdf



Adulte d'aleurode du chou

Evolution du risque :

Ces mouches blanches se retrouvent préférentiellement sur les choux de Milan et de Bruxelles, à la face inférieure des feuilles. Les conditions météorologiques annoncées restent favorables au développement des aleurodes.

Pucerons verts et cendrés :

Observations :

Des pucerons cendrés sont présents sur les choux pommés dans une parcelle située près de Rouen sur 16% des plantes.

Evolution du risque :

Evolution à suivre. A ce jour, **la pression est très faible dans les parcelles.**

Surveillez régulièrement vos parcelles afin de repérer les premières colonies ainsi que l'action de la faune auxiliaire. Préservez les auxiliaires lorsqu'ils sont présents.

Chenilles :

Observations :

Comme la semaine dernière, sur les douze parcelles de choux observées, des chenilles de noctuelles sont notées dans huit d'entre-elles. Elles sont présentes sur 4 à 24% des choux.

Evolution du risque :

Des chenilles sont toujours présentes dans les parcelles du réseau. Observez attentivement le feuillage et le cœur des choux d'automne afin de repérer ces chenilles. **Le risque de dégâts et de souillures est présent sur les choux d'automne.** Il n'y a pas de risque pour les choux d'hiver et de printemps.

Maladies du feuillage :

Observations :

Les symptômes d'*Alternaria* et de *Mycosphaerella* sont stables dans le nord Cotentin et dans une parcelle du Calvados.

Pour en savoir plus :

voir BSV précédent N°22

Evolution du risque :

Les conditions restent plutôt favorables à l'extension de ces maladies. Observez vos parcelles.

Gestion du risque :

Prophylaxie :

Il existe des différences de sensibilité variétale.

Pour *Mycosphaerella*, les variétés ont des sensibilités très variables à cette maladie.

Certaines variétés de choux-fleurs d'hiver et de printemps sont tolérantes ou moyennement sensibles.

Bactériose du feuillage : Nervation noire

Observations :

Comme la semaine dernière, des taches caractéristiques de bactériose à *Xanthomonas campestris* sont présentes dans cinq parcelles du réseau.

Ces taches sont des lésions marginales chlorotiques en forme de V qui se développent sur le pourtour du limbe, provoquant une nécrose pouvant aller jusqu'au dessèchement.

Symptôme de nervation noire des crucifères



Evolution du risque :

Les conditions de cette semaine ont été favorables à la dissémination de cette maladie. **Le risque est présent.** Observez vos parcelles.

Gestion du risque :

Prophylaxie :

Il existe des différences de sensibilité variétale.

POIREAU :

Suivi :

Département	Bassin	Parcelles suivies	Stade
27 - 76		2 parcelles	De 7-8 feuilles à récolte
		1 piégeage teigne en AB	
14		1 parcelle	
50	Mont Saint Michel	5 parcelles	
	La Haye Pesnel	1 parcelle en AB	
	Lingreville	1 piégeage teigne en AB	
50	Créances	6 parcelles dont 1 en AB	
	Surtainville	2 parcelles	
	Val de Saire	6 parcelles	

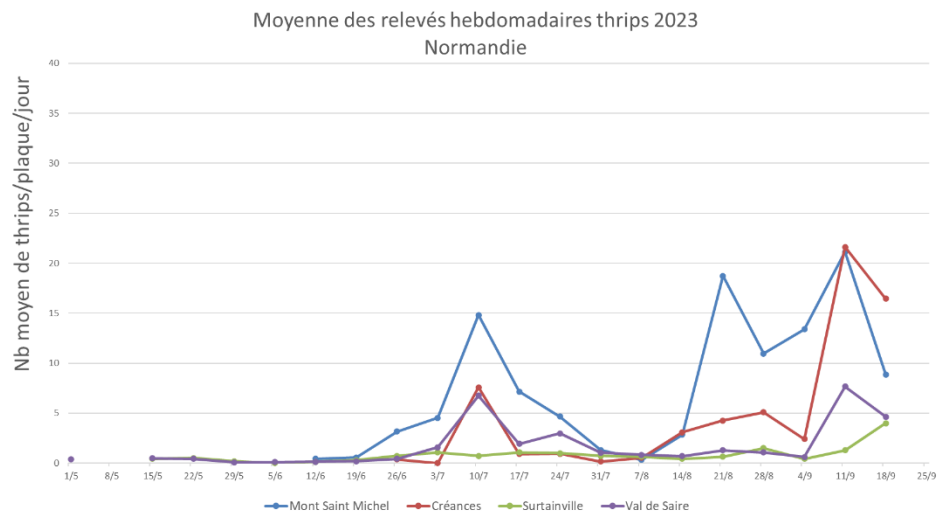
Thrips :**Observations :**

La présence de thrips dans les poireaux est toujours observée dans tous les secteurs. Cependant, il est observé une baisse des effectifs présents dans les cornets.

	Situation	Tendance
14 - Calvados	Présence de thrips sur 100% des plantes.	=
50 - Mt St Michel	Présence de thrips sur 88% des plantes en moyenne contre 96% la semaine dernière. Variable entre 80 à 100% selon les parcelles.	= à ↓
50 - Créances	Présence de thrips sur 85% des poireaux en moyenne contre 80% la semaine dernière. Variable entre 40 à 100% selon les parcelles.	=
50 - Surtainville	Présence de thrips dans les parcelles sur 44% des poireaux en moyenne comme la semaine dernière.	=
50 - Val de Saire	Présence de thrips sur 54% des poireaux contre 52% la semaine dernière. Variable de 36 à 76% des plantes selon les parcelles.	=
76 - 27	Présence de thrips dans trois parcelles sur 36 à 100% des plantes	=

Piégeage :

Les captures sont majoritairement en recul hormis à Surtainville où elles augmentent.

**Evolution du risque :**

Au vu des populations installées dans certaines parcelles, **le risque est moyen** pour les variétés de fin d'été/automne. Le retour des averses annoncé la semaine prochaine devrait limiter leur reprise d'activité.

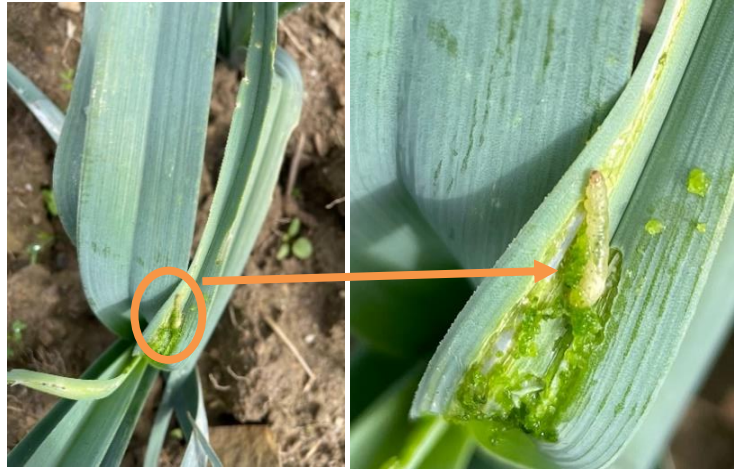
Observez régulièrement vos parcelles. Ces observations vous permettront d'apprécier l'évolution des populations.

Il convient de raisonner le risque à la parcelle en fonction de la présence ou non de feuillage commercial, du créneau variétal et de la présence de thrips dans les poireaux.

Teigne :**Observations :**

Aucune nouvelle chenille n'est observée dans les parcelles du réseau.

Chenille de teigne du poireau
(Biopousses)

**Piégeage :**

Nb total de papillon/piège/semaine	Teigne du poireau				
	Sem 34	Sem 35	Sem 36	Sem 37	Sem 38
27 – Val de Reuil	1	0	5	/	5
76 - Proche Rouen	/	0	0	0	0
50 - Surtainville	0	/	/	/	0
50 – Val de Saire	0	0	3	0	0
50 - Créances	0	0	0	0	/
50 - Lingreville	0	0	3	0	0
50 – La Haye Pesnel	0	0	0	0	0

Evolution du risque :

En l'absence de chenilles, **le risque est nul**. Observez attentivement vos parcelles notamment dans celles où des captures ont été enregistrées récemment. Le risque débute dès la présence de chenilles.

Mouche mineuse *Phytomyza gymnostoma* :**Observations :**

Il n'est pas observé de nouvelles piqures cette semaine dans les parcelles du réseau.

En revanche, la présence de pupes au sein des poireaux est signalée dans une parcelle en Seine-Maritime.



Pupe insérée dans les tissus du poireau

Prophylaxie :

La pose et le maintien d'un filet anti-insectes (maille 0,8mm) durant les périodes de vol. Il faut veiller à ce que le feuillage ne touche pas le filet.

L'élimination des résidus après récolte et éviter le compost.

La rotation des cultures car cette mineuse est inféodée aux *Allium* uniquement.

Pour en savoir plus : <https://ecophytopic.fr/abaa/piloter/mouche-mineuse-du-poireau>

Evolution du risque : le vol d'automne de la mineuse est en cours. **Observez** attentivement vos parcelles.

Rouille :

Observations :

Des taches récentes ont été observées uniquement dans cinq parcelles du réseau sur 8 à 28% en parcelles conventionnelles et sur 100% des poireaux dans une parcelle conduite en AB.

Evolution du risque :

Présence plutôt stable dans les parcelles du réseau. **Le risque de développement est faible, également à suivre** en fonction de la sensibilité variétale, des rosées et du créneau de production. Evolution à suivre.

Gestion du risque :

Prophylaxie : privilégiez les variétés peu sensibles.

Alternaria / Stemphylium :

Observations :

Des symptômes d'alternariose sont signalés dans quinze parcelles sur 2 à 40% des plantes avec en moyenne une tache par plante.



Taches *Alternaria* / *Stemphylium*

Evolution du risque :

Des températures comprises entre 12 et 34°C, et une humidité élevée sont favorables au développement de ces maladies. Cette fin de semaine, les conditions climatiques seront moins favorables à ces maladies mais le retour de l'humidité en début de semaine sera de nouveau favorable. Le risque dépend aussi de la sensibilité variétale et du créneau de production.

Gestion du risque :

Prophylaxie : privilégiez les variétés peu sensibles.

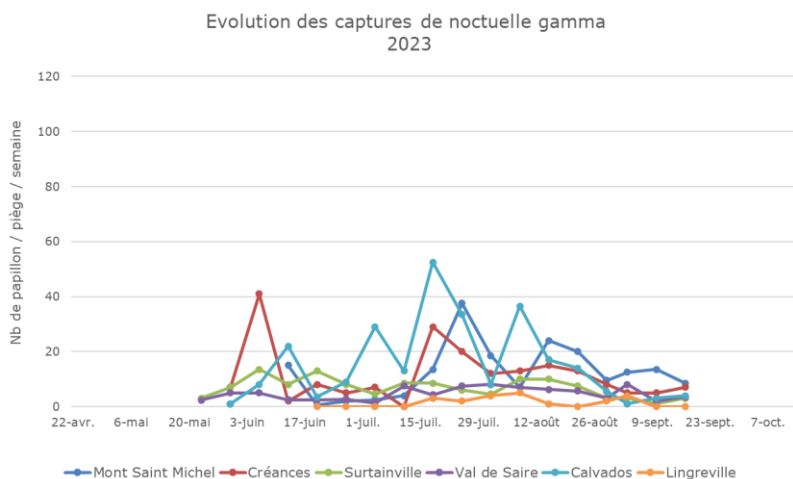
SALADE :

Suivi :

Département	Bassin	Parcelles suivies	Stade
76 - 27		3 parcelles	Jeunes plants à proche récolte
14		5 parcelles	
50	La Haye Pesnel	1 parcelle en AB	
	Mont Saint Michel	6 parcelles : 4 laitues + 2 frisées	
50	Créances	2 parcelles dont 1 en AB	
	Surtainville	2 parcelles	
	Val de Saire	4 parcelles	

Noctuelle :**Piégeage :**

Les captures sont stables et peu de papillons de noctuelle gamma sont piégés.

**Observations :**

	Situation	Tendance
76 - 27	Présence de chenilles dans une parcelle sur 8% des laitues.	↗
50 - Mt St Michel	La présence de jeunes chenilles est notée dans trois parcelles sur 4 à 8% des plantes. Cette présence de chenilles est essentiellement observée en parcelles d'Iceberg.	= à ↗
50 - Créances	Absence de jeunes chenilles et/ou de pontes dans les parcelles.	↘
50 - Surtainville	Absence de jeunes chenilles et/ou de pontes dans les parcelles.	=
50 - Val de Saire	Absence de jeunes chenilles et/ou de pontes dans les parcelles.	=
14	Présence de jeunes chenilles dans deux parcelles sur 20 à 40% des laitues.	↗



Les chenilles présentes en parcelles d'Iceberg perforent la première feuille et gagnent ainsi la pomme.

Evolution du risque :

Globalement la présence est faible dans les parcelles du réseau. Cependant, ponctuellement **dans certaines parcelles cette présence est en augmentation. Observez** régulièrement vos parcelles afin de repérer les toutes jeunes chenilles. Les conditions climatiques restent favorables mais au vu de la présence en parcelle, **le risque est faible à moyen selon les secteurs**. Evolution à suivre.

Puceron :**Observations :**

La présence de pucerons *Nasonovia ribisnigri* est observée dans certaines parcelles.

	Situation	Tendance
76 - 27	Présence de pucerons dans les trois parcelles sur 12 à 52% des laitues.	/
50 - Mt St Michel	Présence de pucerons dans une parcelle sur 16% des laitues.	=
50 - Créances	Présence de pucerons dans une parcelle sur 12% des laitues.	↘
50 - Surtainville	Présence de pucerons dans une parcelle sur 16% des laitues.	=
50 - Val de Saire	Absence de pucerons dans les parcelles.	=
14	La présence de pucerons est notée dans deux parcelles sur 4 à 30% des plantes.	= à ↗



Pucerons au cœur de laitue

Seuil indicatif de risque :

Pour les productions de frais : 10% de salades occupées par au moins un puceron aptère en automne.

**Résistance :**

Des résistances sont répertoriées vis-à-vis de *Nasonovia ribisnigri*.

Plus de détails :

<https://www.r4p-inra.fr/fr/statut-des-resistances-en-france/>

**Evolution du risque :**

Les conditions climatiques actuelles restent favorables à leur développement. Le risque est **nul à moyen** selon les secteurs.

Surveillez régulièrement vos parcelles afin de repérer les premières colonies et l'action de la faune auxiliaire. Préservez les auxiliaires lorsqu'ils sont présents.

Thrips :**Observation :**

Suite aux averses orageuses, la présence de thrips est observée dans une seule parcelle sur 80% des laitues.

Evolution du risque :

La pression est en baisse sur le secteur du Mont Saint Michel. Evolution à suivre avec le retour d'un temps sec ce week-end suivi de l'arrivée de pluies en début de semaine prochaine.

Surveillez les séries en début de pomaison.

Mildiou :

Observations :

La présence de mildiou est toujours observée dans tous les secteurs sur cinq parcelles du réseau. Le plus souvent les taches sont présentes sur les feuilles parées lors de la récolte.



Taches de mildiou (*Bremia lactucae*) sur différents types de laitues

Pour en savoir plus :

<http://ephytia.inra.fr/fr/C/5843/Salades-Biologie-epidemiologie>

Evolution du risque :

L'inoculum est présent dans les bassins de production. **Le risque reste moyen.** Les fortes averses, les longues périodes d'humectation des feuilles le matin (fortes rosées) sont particulièrement favorables aux infections. Surveillez vos parcelles notamment les variétés sensibles et les stades proches de la récolte où l'humidité persiste.

Gestion du risque :

Prophylaxie :

- Arrosez le matin afin que le feuillage sèche rapidement, jamais le soir,
- Attention à la densité de plantation,
- Désherbez régulièrement les rangs pour favoriser l'aération.
- Détruire les résidus, immédiatement après récolte pour limiter la présence de l'inoculum sur les séries suivantes.

Pourritures basales : Sclérotinia

Observations :

La présence de sclérotinia est toujours signalée dans une parcelle conduite en AB sur des laitues au stade récolte sur 32% des plantes.

Pour en savoir plus :

<http://ephytia.inra.fr/fr/C/5413/Salades-Sclerotiniose-Sclerotinia-sclerotiorum-Sclerotinia-minor>

Evolution du risque :

En cas de conditions humides et de sols chauds, les stades proches de la récolte sont les plus sensibles. Le risque est inféodé à la parcelle pour le sclérotinia.

Gestion du risque :

Prophylaxie :

- Arrosez le matin afin que le feuillage sèche rapidement, jamais le soir,
- Attention à la densité de plantation,
- Désherbez régulièrement les rangs pour favoriser l'aération.

Bactériose du feuillage :

Observations :

Des symptômes de bactériose sont observés dans quatre parcelles du réseau (nord Cotentin et vallée de Seine).



Symptôme de bactériose

Evolution du risque :

Les bactéries apprécient les conditions chaudes et humides et affectionnent les fortes hygrométries consécutives aux pluies, aux orages et aux rosées, et aux irrigations par aspersion. Observez vos parcelles, **les conditions sont favorables.**

Gestion du risque :

Prophylaxie :

Il existe des différences de sensibilité variétale.

Notes nationales biodiversité :



B

« Méthodes alternatives : Des produits de biocontrôle existent »

Le biocontrôle vise la protection des plantes en privilégiant l'utilisation de mécanismes et d'interactions naturels. A l'inverse de la lutte chimique, il est fondé sur la gestion des équilibres des populations d'agresseurs plutôt que sur leur éradication.
<https://ecophytopic.fr/reglementation/protéger/liste-des-produits-de-biocontrôle>

Afin d'informer et de sensibiliser les partenaires du plan Ecophyto normand, les 5 fiches techniques de biocontrôle conçues par l'IBMA (Association Internationale des Producteurs de Produits de Biocontrôle) ont été « labellisées Ecophyto », avant d'être rééditées et diffusées en région :

<https://normandie.chambres-agriculture.fr/conseils-et-services/preserver-lenvironnement/ecophyto/biocontrôle/>

Il existe des produits de biocontrôle autorisés pour différents usages
 Retrouvez la liste actualisée régulièrement sur le site : <http://www.ecophytopic.fr/>

Le BSV est un outil d'aide à la décision, les informations données correspondent à des observations réalisées sur un échantillon de parcelles régionales. Le risque annoncé correspond au risque potentiel connu des rédacteurs et ne tient pas compte des spécificités de votre exploitation. Par conséquent, les informations renseignées dans ce bulletin doivent être complétées par vos propres observations avant toute prise de décision.

Crédit photos : FREDON Normandie
sauf mention particulière