

PLÉNIÈRE DU RÉSEAU NORMAND DES PAT

STRUCTURER DES FILIÈRES ALIMENTAIRES TERRITORIALISÉES

19 mars 2024 - Yvetot



BIENVENUE !



PASSER NOUS VOIR POUR NOUS INDIQUER VOS
MOTS-CLÉS POUR DÉFINIR UNE FILIÈRE
TERRITORIALISÉE



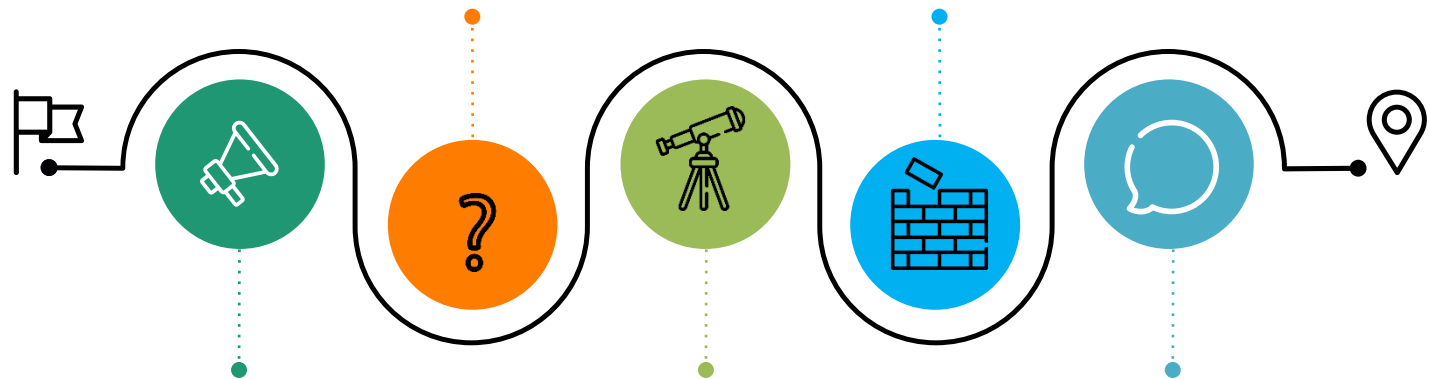
DÉROULÉ DE LA JOURNÉE

Qu'est-ce qu'une filière territorialisée ?

Vivien BOURGEON
Projet CECAFITER et
analyse de cas en
Bourgogne-France-Comté

Séquence collaborative

Retour d'expérience de
deux territoires normands
Quels noeuds identifiés ?
Quels leviers envisagés
pour les PAT ?



Introduction

Mot d'accueil du PAT
CC Yvetot Normandie
Retour sur le brise-glace

En Normandie, quelles perspectives ?

Table-ronde et échanges
entre les participants

Synthèse et perspectives

Synthèse de la journée
Programme 2024 du
réseau



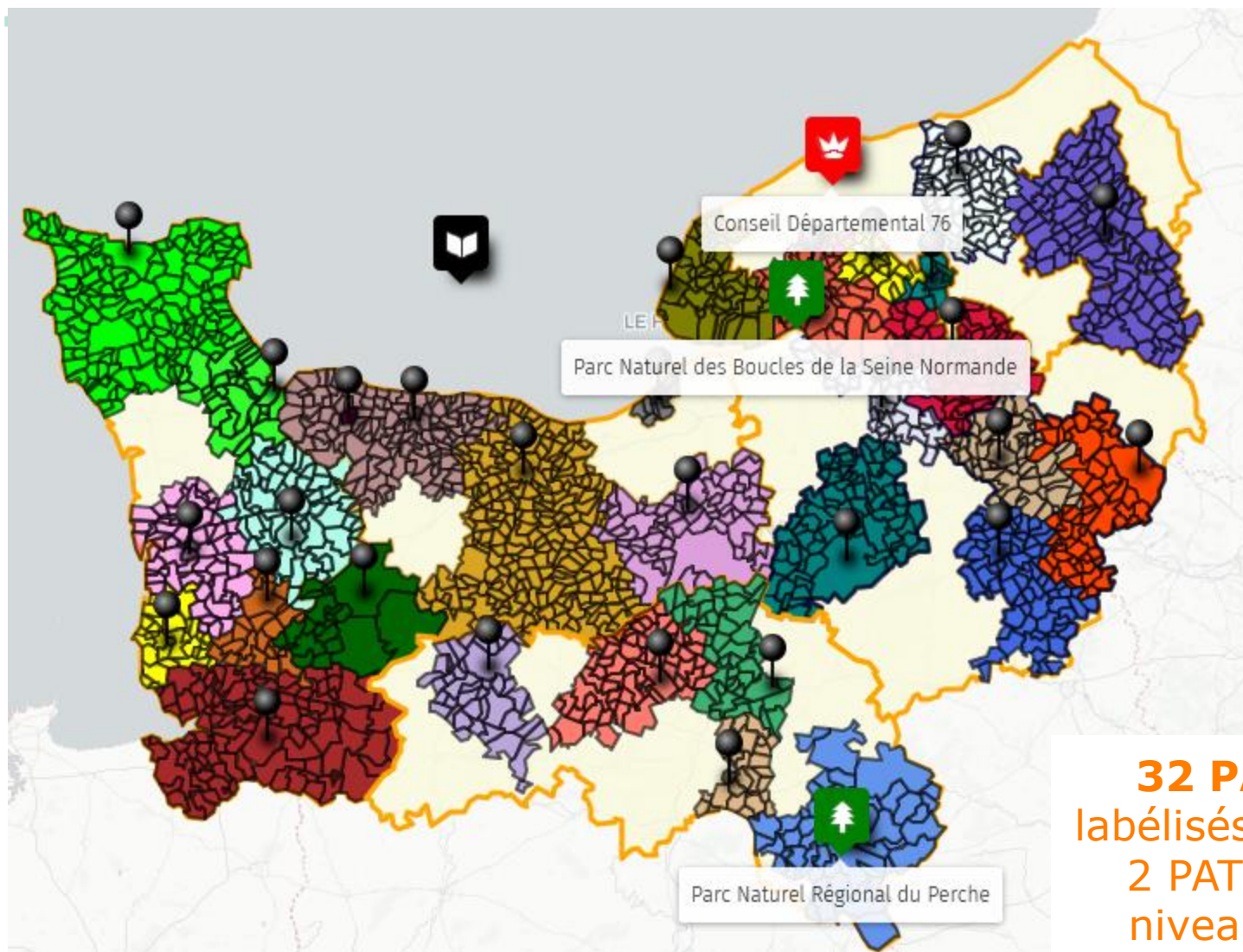


INTRODUCTION

Sabine JULIEN DRAAF



UNE DYNAMIQUE CONFIRMÉE EN NORMANDIE



32 PAT
labélisés dont
2 PAT au
niveau 2

UNE AMBITION RÉAFFIRMÉE AU NIVEAU NATIONAL

« DANS LE CADRE DE LA STRATÉGIE NATIONALE POUR L'ALIMENTATION, LA NUTRITION ET LE CLIMAT, LE RÔLE DES PROJETS ALIMENTAIRES TERRITORIAUX SERA RENFORCÉ, AFIN QU'ILS SOIENT CONFIRMÉS COMME DES FACTEURS CENTRAUX DE SOUVERAINETÉ ALIMENTAIRE ET DE RÉSILIENCE ÉCONOMIQUE ET ENVIRONNEMENTALE DES FILIÈRES TERRITORIALISÉES POUR UNE ALIMENTATION SAINTE, DURABLE ET ACCESSIBLE À TOUS »

*Extrait du pacte d'orientation pour le renouvellement des générations en agriculture –
Gouvernement – 15 décembre 2023*





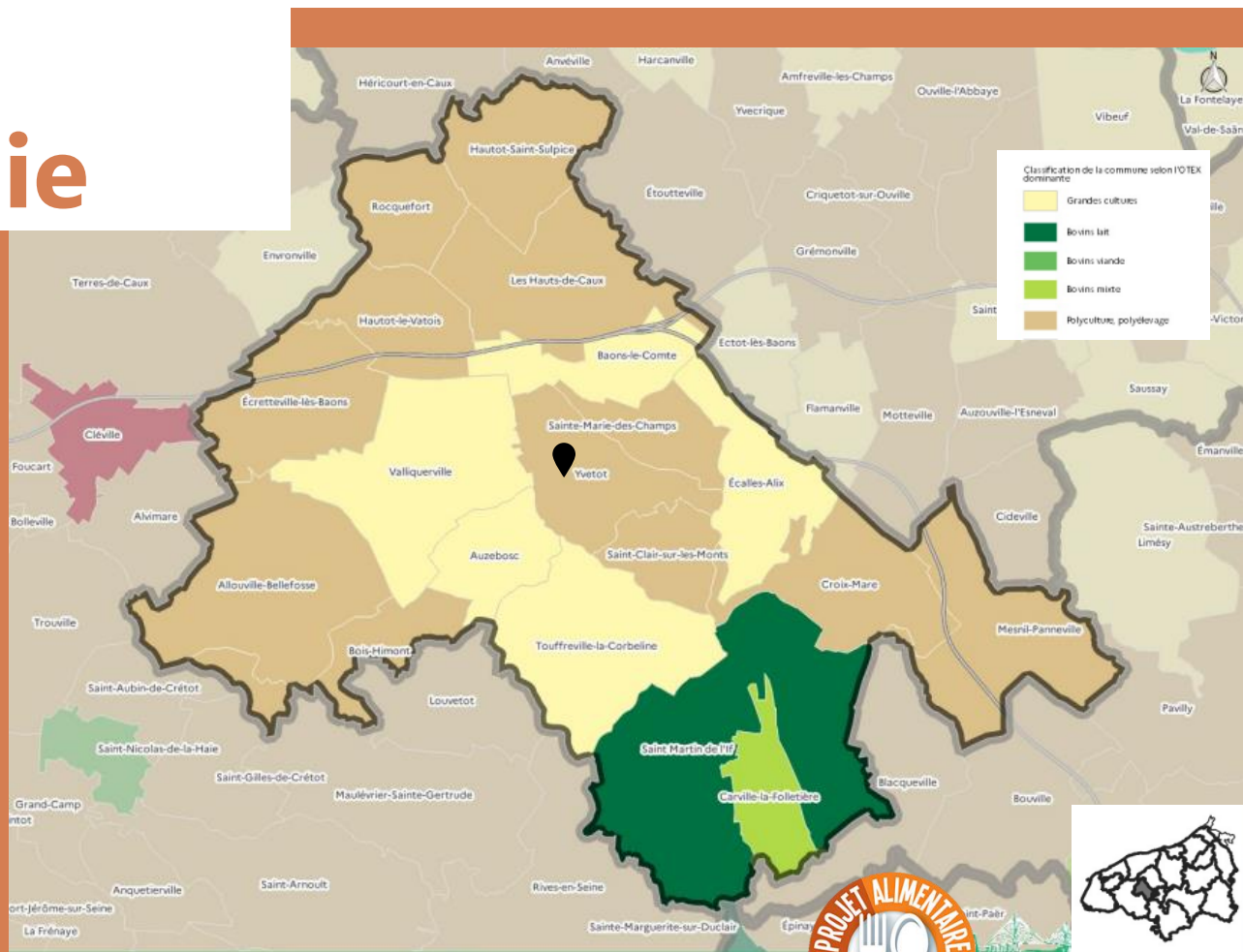
MOT D'ACCUEIL – PAT CC YVETOT NORMANDIE

Sylvain GARAND, VP en charge de la transition écologique
Blanche DESPAIGNE, chargée de mission transition écologique



Yvetot Normandie

- 16 000 ha
- 12 800 ha de SAU
- Un territoire majoritairement agricole
- OTEX dominantes: Polyculture élevage et grandes cultures



OTEX dominante par commune en 2020

@DDTM76 Sources: IGN BD Topo 2022, Agreste RA 2020



COMMUNAUTÉ DE COMMUNES
**YVETOT
NORMANDIE**

Un PAT pour répondre aux enjeux territoriaux:

28 acteurs du territoire enquêtés (entretien individuel)

605 habitants du territoire consultés (enquête en ligne)

Lancement de la démarche PAT:
Réalisation du diagnostic
alimentaire concerté en interne
(6mois de stage)



COTECH: 3 groupes de travail lancés
>> préparation des 1ères actions

15 membres au COPIL

4^{ème} COPIL du PAT
Validation des 1ères actions

janv.2022

juin.2022

nov.2023

fév.2024

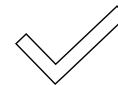
mars.2024

1 journée de concertation

41 acteurs présents



Réalisation en interne du programme d'actions de façon concertée



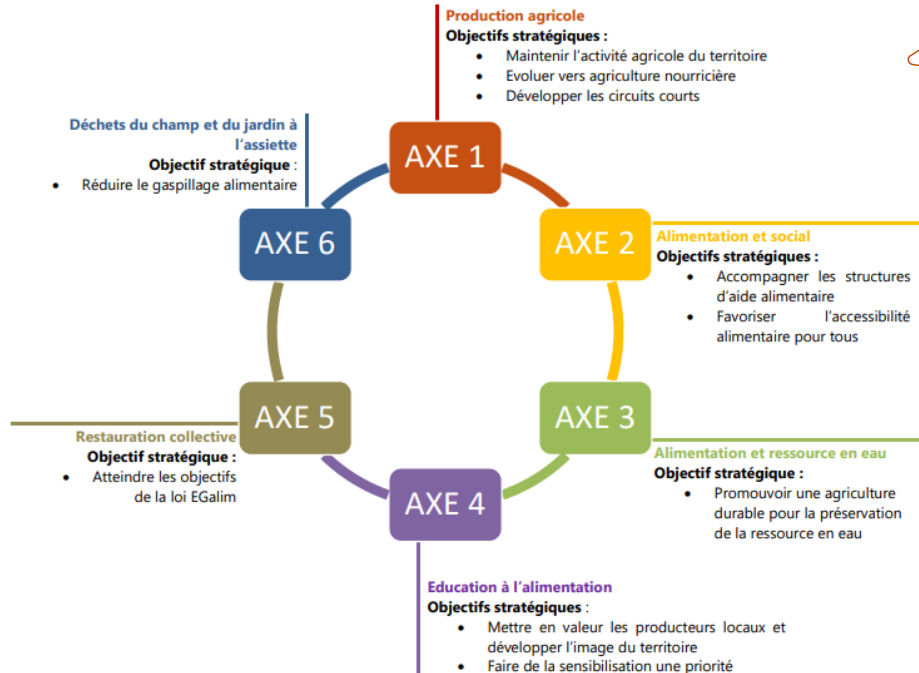
Validation du programme par le conseil communautaire +0,5 ETP sur le PAT

Actions ponctuelles



COMMUNAUTÉ DE COMMUNES
**YVETOT
NORMANDIE**

Une feuille de route transversale:



6 axes
 10 objectifs stratégiques
 10 fiches actions
 38 actions

- ✓ Un plan d'actions 2023-2029
- ✓ Des actions échelonnées
 - Court terme: 2023-2025
 - Moyen terme: 2026-2027
 - Long terme: 2028-2029



Un territoire propice au développement des industries agro-alimentaires

Historiquement:

- la Cidrerie Boulard
- Moutarde Bocquet (vinaigre de cidre et huile de colza du Pays de Caux)
- Laiterie Maggi (collecte, distribution et fabrication de beurre)
- Margarine Astra de Jean Motte et Cie
- Minoterie Héricher
- Minoterie Leroy

+ Industries textiles: chemises Laporte, layettes Ozona

Aujourd'hui:

Des petits outils de transformations territoriaux:

- 17 boulangeries-pâtisseries
- 3 charcuteries
- FORCHY: 1 fabrication de biscuits, pâtisseries
- HAUTOT: 1 fabrication de chocolat et produits de confiserie

Des outils de transformation à la ferme:

- 5 transformations de pommes (jus, cidre, alcool, confiture)
- 1 transformation de plantes en tisane
- 1 transformation épeautre en farine
- 2 transformations de pommes de terre (frites, chips)
- Plus de 5 transformations du lait (beurre, crème, yaourt,...)

Une réflexion sur la mise en place d'une cuisine centrale à venir

+2 industries dans le lin

En définitive:



Uniquement des petites unités de transformation à l'échelle des exploitations

Absence de demande de montage d'unités de transformations plus importantes

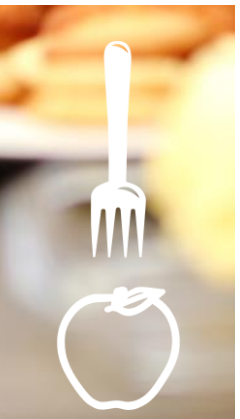
Une étude de faisabilité pour la mise en place d'une légumerie-conserverie: absence d'intérêt de la part des producteurs

Pas de connaissance sur la filière viande dont volailles: abattoir à proximité (Cagny)

POUR VOUS, UNE FILIÈRE TERRITORIALISÉE C'EST...



regional
région entonnoir agriculture biologique réseau relocalisation
relocaliser ancrage patlocal réseau relocalisation
collective coopération chaîne de valeur organisation
développement_local alimentation boucle courte circuit court
outil structurant histoire ancienne intermédiaire opération résiliente
transversalité synergie économie





VIVIEN BOURGEON CHAMBRE D'AGRICULTURE DU JURA

Projet CECAFiTer : Analyse croisée de filières territorialisées en
Bourgogne-Franche-Comté et enseignements



Journée du réseau des PAT de Normandie

*Structurer des filières alimentaires à l'échelle des territoires ?
Intérêts et réalités*

19 mars 2024 – Yvetot

Projet CECAFiTer

**Capitaliser nos expériences pour consolider notre accompagnement
des filières territoriales en Bourgogne-Franche-Comté**



Avec
la contribution
financière du compte
d'affectation spéciale
développement
agricole et rural
CASDAR



**MINISTÈRE
DE L'AGRICULTURE
ET DE LA SOUVERAINETÉ
ALIMENTAIRE**

*Liberté
Égalité
Fraternité*



Ordre du jour

1. Le projet CECAFiTer en bref
2. Les filières territoriales en Bourgogne-Franche-Comté
3. Les principaux enseignements pour l'accompagnement

1. Le projet CECAFiTer en bref

Les origines du projet

- **Captages d'eau potable classés prioritaires**
 - ✓ Difficultés à faire évoluer durablement les pratiques avec les outils à disposition
 - ✓ Orientation des financements de l'Agence de l'eau vers des projets de filières (bas intrants, bio)
- **Agriculture de proximité**
 - ✓ Développement des Projets Alimentaires Territoriaux
 - ✓ Développement des volontés d'approvisionnement local des particuliers et de la restauration [loi EGalim]
- **Crise sanitaire covid-19**
 - ✓ Manque d'autonomie alimentaire des territoires
 - ✓ Vulnérabilité du fonctionnement et de l'organisation des filières de proximité

Nous sommes de plus en plus sollicités pour accompagner des filières agricoles territoriales mais nous manquons de ressources et d'outils pour accompagner ces filières de taille « intermédiaire »

(ni vente directe, ni filières nationales/internationales)

1. Le projet CECAFiTer en bref

Projet régional CECAFiTer [2021-2022]

FINALITE

Favoriser l'implication des agriculteurs dans des filières territoriales par :

- L'amélioration des connaissances sur les filières territoriales et les conditions d'engagements des différents acteurs
- L'élaboration d'outils pour les conseillers et formateurs en développement agricole et rural

PARTENAIRES



1. Le projet CECAFiTer en bref

4 objectifs

1. Recenser et caractériser les filières agricoles territoriales en Bourgogne-Franche-Comté
2. Conduire des études de cas pour comprendre le fonctionnement et les facteurs de réussite des filières territoriales
3. Traduire les enseignements en outils opérationnels à destination des conseillers-animateurs et des étudiants
4. Valoriser et diffuser largement les livrables

Ordre du jour

1. Le projet CECAFiTer en bref
- 2. Les filières territoriales en Bourgogne-Franche-Comté**
3. Les principaux enseignements pour l'accompagnement

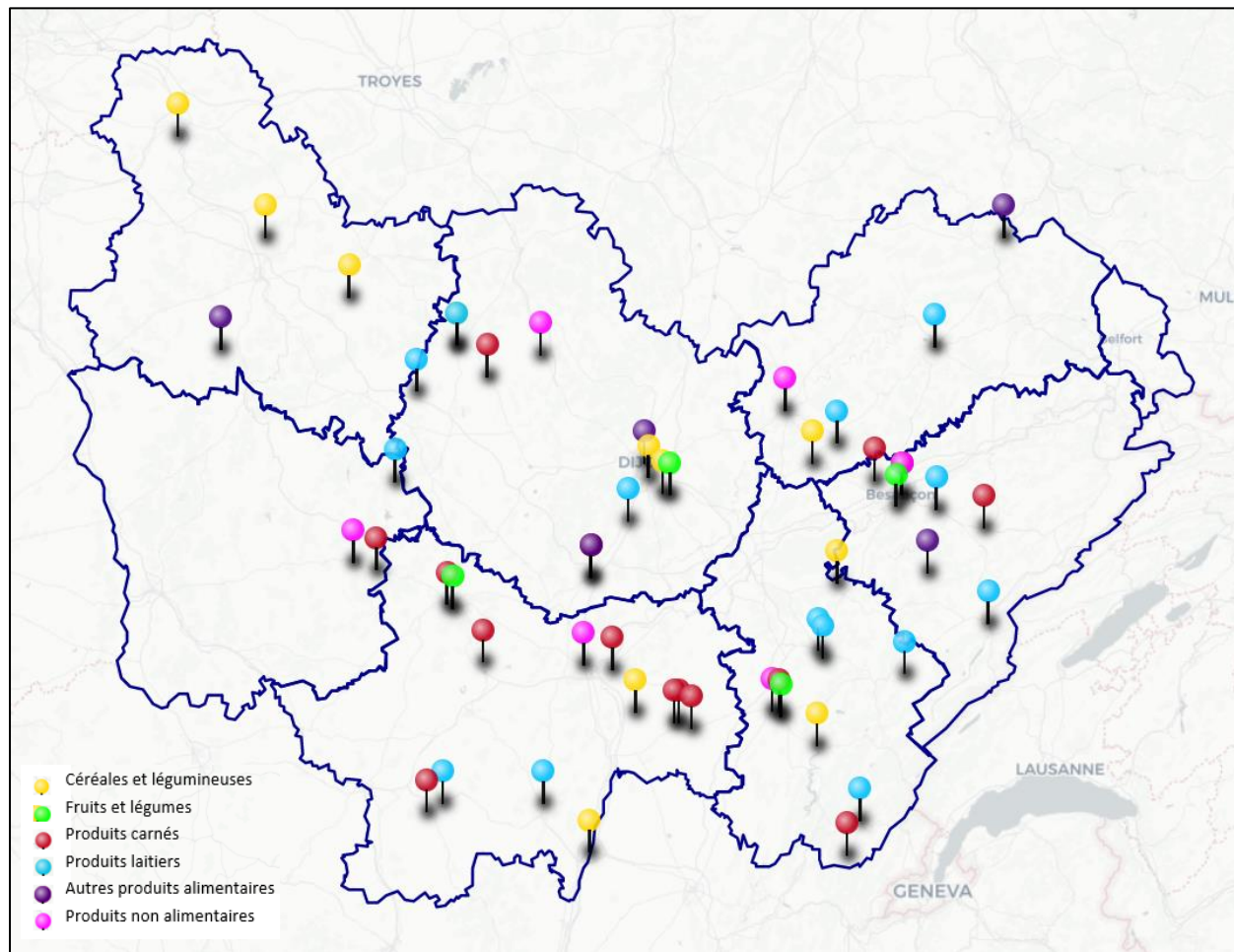
2. Les filières territoriales en Bourgogne – Franche-Comté

Recensement des filières territoriales en Bourgogne-Franche-Comté

- Productions : alimentaires et non alimentaires
- Etat d'avancement : filières développées ou en cours de développement
- Producteurs : **au moins 5 agriculteurs engagés** dans la filière, majoritairement localisés en BFC
- Autres acteurs : **au moins 1 intermédiaire** entre production et consommation
- Distribution : au moins une partie des produits vendue en BFC

55 filières territorialisées recensées en Bourgogne Franche-Comté

2. Les filières territoriales en Bourgogne – Franche-Comté



Orge brassicole biologique de Haute-Saône

Territoire	Franche-Comté
Famille de produit	Céréales et légumineuses
Produits	Bières artisanales
Ancienneté	Entre 3 et 10 ans
Signe de qualité	AB
Nombre de producteurs	< 10
Localisation de la production	Haute-Saône
Localisation des intermédiaires	Maltage en Belgique - Brassage en Franche-Comté
Localisation de la distribution	Franche-Comté

2. Les filières territoriales en Bourgogne – Franche-Comté

Etudes de cas

- 2 stagiaires pendant 6 mois
- 11 filières territorialisées étudiées de façon détaillée
 - ✓ Volailles et lapins de la CUMA Grain de Saveurs
 - ✓ Béton de chanvre de Franche-Comté
 - ✓ Lentilles bio de l'Yonne
 - ✓ Œufs de la marque Coquy
 - ✓ Orge brassicole bio de Franche-Comté
 - ✓ Viande de l'atelier de transformation collectif des Bouchoux
 - ✓ Restauration collective de Lons-le-Saunier : légumes, viande bovine et pain
 - ✓ Restauration collective d'Autun : légumes et viande bovine
- 73 entretiens réalisés

Thématiques abordées

- Histoire de la filière
- Relations entre les acteurs
- Gouvernance
- Accompagnement
- Impacts
- Enjeux et perspectives

2. Les filières territoriales en Bourgogne – Franche-Comté



Capitaliser nos Expériences pour Consolider notre Accompagnement des Filières Territorialisées



FICHE FILIERES TERRITORIALISÉES

Oeufs de l'entreprise Coquy

Depuis 1956, l'entreprise PEB Coquy développe une filière locale de production d'œufs sur un territoire où l'élevage bovin lait est majoritaire. Elle souhaite proposer un œuf frais, de qualité, issu d'un circuit

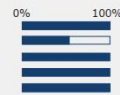
court et développe au fil des ans des partenariats avec des élevages du territoire. Aujourd'hui, par ses volumes de commercialisation, elle est un acteur majeur de la production d'œufs locaux en Franche-Comté.

LA FILIÈRE EN BREF

Produits : Œufs coquilles (bio, plein air et au sol)

Territorialisation des étapes :

- Production de l'aliment → Franche-Comté
- Elevage de poulettes → Alsace
- Elevage des poules → Franche-Comté
- Conditionnement → Flagey (Doubs)
- Distribution → Dans un rayon de 150 km autour de Flagey (Doubs)



Volume d'œufs conditionnés par jour : 225 000 Œufs

Nombre d'élevages engagés dans la filière : 7

Structures accompagnatrices :

- Terre Comtoise
- Minoterie Dornier
- PEB Coquy

Partenaires du projet CECAFiTer :



Filière Oeufs de l'entreprise Coquy

SCHÉMA CHRONOLOGIQUE DE LA FILIÈRE

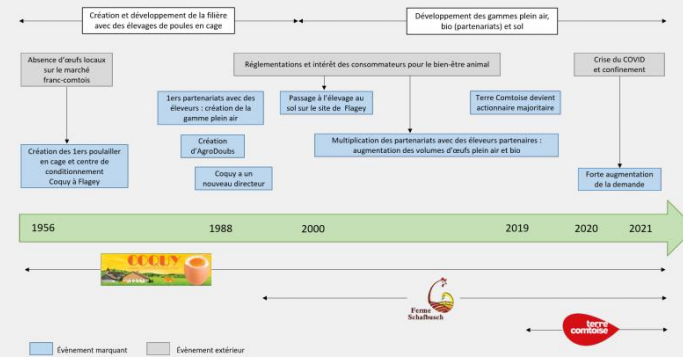
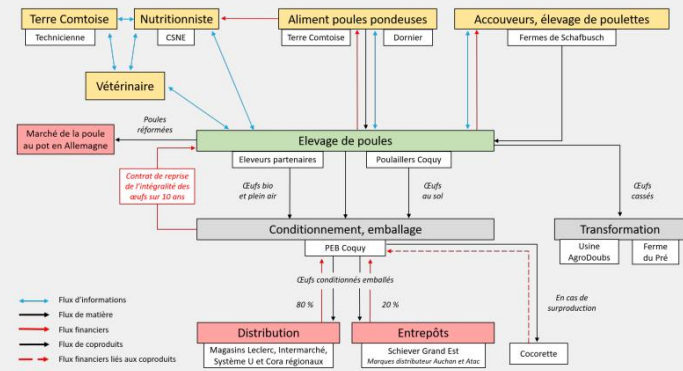


SCHÉMA DE LA FILIÈRE



Capitaliser nos Expériences pour Consolider notre Accompagnement des Filières Territorialisées

Avec la contribution financière du compte d'affectation spéciale Développement agricole et rural CASADAR

MINISTÈRE DE L'AGRICULTURE ET DE L'ALIMENTATION

2. Les filières territoriales en Bourgogne – Franche-Comté

Filière Oeufs de l'entreprise Coquy



GOVERNANCE

Les Fermes de Schafbusch fournissent les poulettes pour la filière depuis les années 1990. Il n'y a pas de contrat entre cette entreprise et PEB Coquy, leur partenariat historique s'appuie sur **une relation de confiance**.

Les relations entre Coquy et les éleveurs partenaires sont contractualisées par des **contrats de reprise de l'intégralité des œufs sur 10 ans**. L'éleveur s'engage notamment à adhérer à la **charte sanitaire** et à conduire son élevage selon les conseils donnés par les techniciens de Coquy et du fabricant d'aliment. Les éleveurs restent propriétaires des bâtiments, des poules et de l'aliment. Coquy devient propriétaire des œufs dès lors qu'ils sont chargés dans leurs camions. Le paiement des œufs par Coquy se fait une fois par mois. **Le prix de l'œuf est indexé sur le prix de l'aliment** (lui-même basé sur les indices de l'ITavi) : lorsque le prix de l'aliment est plus élevé, les œufs sont payés plus chers par Coquy.

La collecte des œufs auprès des éleveurs partenaires a lieu chaque matin par l'entreprise Coquy qui les conditionne (environ 225 000 œufs par jour) sur le site de Flagey. 80% des œufs sont livrés le lendemain en direct dans les GMS situées dans un périmètre de **150 km autour de Flagey**. La gestion des retours (œufs cassés ou de plus de 17 jours) est réalisée par l'entreprise Coquy. Les œufs cassés sont envoyés en casserole dans le Doubs ou dans l'Oise. Les œufs de plus de 17 jours sont donnés à des associations d'aide alimentaire.

Deux réunions par an sont organisées entre tous les acteurs de la filière (éleveurs, PEB Coquy, Terre Comtoise, Alliance BFC, les vétérinaires et les nutritionnistes). Elles sont l'occasion de présenter les résultats de l'entreprise et de fédérer les acteurs de la filière autour d'une thématique qui diffère à chaque réunion.



ACCOMPAGNEMENT

L'accompagnement des éleveurs se fait essentiellement par des acteurs internes à la filière. Il est de deux ordres : un **suivi technique** (nutrition animale, suivi vétérinaire...) et un **accompagnement à la gestion administrative** lors de l'installation d'un nouvel élevage partenaire.

- Suivi technique :

Les fabricants d'aliments (Terre Comtoise et Minoterie Dormier) emploient chacun une entreprise de **conseil spécialisée en nutrition animale**.

L'élevage Coquy est suivi de manière hebdomadaire par **une technicienne « poules pondeuses »** de l'alliance BFC (employée par Terre Comtoise).

Les éleveurs sont accompagnés par des **vétérinaires** qu'ils choisissent eux-mêmes et dont ils prennent en charge les coûts.

Ces trois acteurs (nutritionnistes, technicienne de l'Alliance BFC et vétérinaires) travaillent en coopération afin de fournir le conseil le plus adapté à chaque poulailler.

Enfin, **les Fermes de Schafbusch** suivent l'élevage durant les premières semaines après l'intégration des poulettes dans les exploitations.

- Suivi de gestion administrative :

La plupart des éleveurs partenaires débutent leur activité de poules pondeuses en s'associant directement avec PEB Coquy. Un accompagnement spécifique à la conduite d'un élevage de poules pondeuses est nécessaire.

Terre Comtoise accompagne l'éleveur lors de son installation sur le choix des devis, les démarches réglementaires et éventuellement pour la présentation du dossier à la banque. Terre Comtoise appuie également les éleveurs lors de l'achat des poulettes (une fois par an) en proposant une avance de trésorerie.

Filière Oeufs de l'entreprise Coquy



IMPACTS

- La création de **valeur ajoutée** pour le territoire : l'entreprise emploie 49 personnes et impose une alimentation franc-comtoise pour les poules.
- La **diversification des productions agricoles** du territoire.



ENJEUX ET PERSPECTIVES

- Le développement de la filière via de **nouveaux partenariats avec des poulaillers plein air**.
- Le financement d'une **étude sur l'empreinte carbone** de la marque.
- Le projet d'un **nouveau centre de conditionnement**.



POUR ALLER PLUS LOIN

Cette fiche a été élaborée dans le cadre d'un projet CASDAR portant sur les filières territorialisées en Bourgogne-Franche-Comté (CECAFiTer) de 2021 à 2022.

Une carte des filières territorialisées est accessible ici :

www.bourgognefranche-comte.chambres-agriculture.fr/cecafter-cartographie

D'autres fiches filières et ressources sont accessibles ici :

www.bourgognefranche-comte.chambres-agriculture.fr/cecafter-fiches-filieres

Avec la contribution financière du compte d'affectation spéciale développement agricole et rural CASDAR



MINISTÈRE DE L'AGRICULTURE ET DE L'ALIMENTATION

Julien Perronneau

Crédits Photos : ©Chambres d'Agriculture de Bourgogne-Franche-Comté, ©www.pixabay.com



CECAFiTer

Capitaliser nos Expériences pour Consolider notre Accompagnement des Filières Territorialisées

Avec la contribution financière du compte d'affectation spéciale développement agricole et rural CASDAR



MINISTÈRE DE L'AGRICULTURE ET DE L'ALIMENTATION

Julien Perronneau

2. Les filières territoriales en Bourgogne – Franche-Comté

2 vidéos pour s'immerger dans des exemples concrets de filières territoriales avec des témoignages d'agriculteurs



Ordre du jour

1. Le projet CECAFiTer en bref
2. Les filières territoriales en Bourgogne-Franche-Comté
- 3. Les principaux enseignements pour l'accompagnement**

3. Les principaux enseignements pour l'accompagnement

Fonctionnement des filières étudiées (2/2)

- Motivations des acteurs :
 - **Valorisation économique** + traçabilité (7 filières sur 11)
 - **Préservation de l'environnement** (4 filières sur 11)
 - Valorisation de l'économie locale (2 filières sur 11)
- Une **phase d'émergence de plusieurs années**, pouvant contenir des échecs
- **Imbrication entre filières territoriales et filières plus longues** (9 filières sur 11) :
 - Multiples débouchés producteurs (viande, céréales, lentilles, chanvre)
 - Plusieurs circuits de transformation (lentilles, chanvre, abattoirs)
- **Des liens pas si évidents entre filières territoriales et PAT** (échelles pas toujours compatibles)

3. Les principaux enseignements pour l'accompagnement

Fonctionnement des filières étudiées (2/2)

- Des **contrats avec les producteurs** plus ou moins formels :
 - Engagement sur 10 ans + exclusivité pour les œufs Coquy
 - Contrat de livraison annuel pour le pain de Lons, le chanvre, la CUMA Grain de Saveurs
 - Contrat pluriannuel pour les lentilles
 - Contrat + charte pour l'orge brassicole
 - Accords verbaux (pas de contrat) pour les produits destinés à la restau-co (viande bovine et légumes)
- Fonctionnement basé sur les **relations directes** :
 - Pour régulation des volumes et prix : réunions mensuelles, annuelles (restau-co, orge brassicole)
 - Pour partager l'information
- Qui limite la formalisation de **système de sanctions** (et donc son coût) sans les supprimer si nécessaire :
 - **Financières** : déclassement des œufs Coquy, baisse du montant de la plus-value pour la viande Autun
 - **Sortie filière** : orge brassicole

3. Les principaux enseignements pour l'accompagnement

Impacts des filières

- Economique
 - **Création de valeur ajoutée** (8 filières sur 11) : nouveaux produits, meilleure valorisation
 - **Amélioration de la rémunération des producteurs** (8 filières sur 11)
 - Mais parfois pour des **volumes limités** (notamment pour les filières restau-co)
 - **Maintien ou création d'emplois** (7 filières sur 11)
- Environnemental
 - **Valorisation des systèmes en AB** (38% des 55 filières recensées)
- Territorial
 - **Renforcement de la cohésion territoriale** (9 filières sur 11) : interconnaissance entre groupes d'acteurs

3. Les principaux enseignements pour l'accompagnement

Difficultés

- Liées à certains produits
 - Gestion **équilibre de carcasse en viande**
 - Approvisionnement **large gamme de légumes en faible quantité**
- Liées à la petite taille
 - **Dimensionnement** difficile à adapter aux besoins
 - **Une gouvernance très dépendante des personnes**, basée sur l'interconnaissance et l'informel
 - **Une difficile internalisation des coûts de transaction** = besoin d'animation externe (accompagnateurs, acteurs publics).

3. Les principaux enseignements pour l'accompagnement

Les étapes clés de la méthodologie

1. Être à l'écoute des acteurs et des territoires
2. Mobiliser les acteurs et esquisser le schéma prévisionnel de la filière
3. Construire la gouvernance
4. Définir le positionnement du produit sur le marché
5. Vérifier la faisabilité technico-économique
6. Financer et piloter le projet
7. Sécuriser juridiquement la filière



Il ne s'agit pas d'une recette magique mais d'un recueil de facteurs de réussite

3. Les principaux enseignements pour l'accompagnement

1. Être à l'écoute des acteurs et des territoires

- ✓ Connaître les dynamiques agricoles du territoire
- ✓ Rencontrer les acteurs du territoire pour écouter leurs besoins
- ✓ S'appuyer sur les diagnostics déjà réalisés sur le territoire

✓ **Partir des acteurs moteurs**

L'accompagnement ne doit pas conduire à faire à la place des acteurs (même s'il y a un financement à la clé)

3. Les principaux enseignements pour l'accompagnement

1. Être à l'écoute des acteurs et des territoires (suite)

- ✓ **Partir des objectifs des porteurs de la démarche**

L'impact environnemental positif est souvent une conséquence plutôt qu'un objectif de départ

- ✓ **Accepter le temps long**

Plusieurs années sont nécessaires pour passer de l'idée à la concrétisation de la filière

- ✓ **Accepter les changements de trajectoire voire les abandons**

3. Les principaux enseignements pour l'accompagnement

2. Mobiliser les acteurs et esquisser le schéma prévisionnel de la filière

- ✓ Provoquer la rencontre
- ✓ **S'appuyer sur une ou plusieurs leaders, si possible charismatiques et rassembleurs**
- ✓ **Démarrer avec les motivés sans attendre que toutes les planètes s'alignent**
- ✓ Elargir le groupe

Le témoignage d'agriculteurs impliqués dans des projets similaires est un bon moyen de s'adresser aux agriculteurs

3. Les principaux enseignements pour l'accompagnement

2. Mobiliser les acteurs et esquisser le schéma prévisionnel de la filière (suite)

- ✓ Mettre en place un engagement financier
- ✓ **Intégrer le plus tôt possible les acteurs de l'aval au projet**
- ✓ **Esquisser le schéma prévisionnel de la filière**

Matérialiser les acteurs, y compris logistique et si possible indiquer le décideur

Matérialiser les flux de matière et les flux économiques en pensant aux équilibres matière, à la valorisation des sous-produits et à la diversification des débouchés

3. Les principaux enseignements pour l'accompagnement

3. Construire la gouvernance

✓ Faire émerger un ou plusieurs leaders (s'ils n'ont pas déjà émergé)

✓ **Faire l'inventaire des compétences nécessaires au projet**

Exemple : agronomie, transformation, commerciale, juridique, financière, etc.

✓ **Intégrer tous les acteurs de l'accompagnement**

Cela favorise la complémentarité plutôt que la concurrence

✓ **Clarifier le rôle et les responsabilités de chacun**

3. Les principaux enseignements pour l'accompagnement

3. Construire la gouvernance (suite)

- ✓ **Favoriser le partage des enjeux et la mise en place d'un esprit partenarial**

Faire intervenir des acteurs économiques sur des sujets précis liés à leur domaine d'activité

Privilégier les échanges sur le terrain : visite de ferme, visite d'usine

- ✓ **Formaliser la gouvernance**

La plupart des collectifs sont d'abord informels puis sont amenés à se formaliser : choix d'une forme juridique, élaboration de statuts et règlement intérieur (y compris un système de sanction)

- ✓ Réfléchir au poids des différents collègues
- ✓ Définir les différentes instances et leurs rôles

3. Les principaux enseignements pour l'accompagnement

4. Définir le positionnement du produit sur le marché

- ✓ S'intéresser à un produit précis
- ✓ **Réaliser une étude de marché**

L'étude de marché doit permettre de définir un volume de commercialisation potentiel, un prix de vente, une stratégie de communication, de repérer l'intensité de la concurrence

L'étude de marché peut comprendre un benchmark, des entretiens ciblés avec des professionnels, des enquêtes qualitatives et quantitatives auprès des clients finaux

- ✓ Faire appel à un commercial
- ✓ **Vendre pour produire (et non l'inverse)**

Dans le cas contraire il y a un risque de sur-qualité / perte de valeur

3. Les principaux enseignements pour l'accompagnement

5. Vérifier la faisabilité technico-économique

✓ Porter une attention particulière au dimensionnement

✓ **Calculer le prix de revient**

Sans oublier le coût des diverses compétences mobilisées, internalisées ou externalisées, y compris l'animation, les pertes et déclassements, la valorisation des sous-produits

✓ Procéder par itération

✓ **Privilégier la prestation dans un outil voisin plutôt que l'investissement**

✓ **Être capable de mettre un terme au projet s'il n'est pas viable**

3. Les principaux enseignements pour l'accompagnement

6. Financer et piloter le projet

- ✓ **Assurer l'autofinancement et la trésorerie**

L'avance peut être faite par la banque à partir du moment où les subventions sont accordées.

- ✓ **Réfléchir le modèle économique sans aides publiques à terme**

- ✓ **Planifier la production pour un approvisionnement le plus régulier possible**

- ✓ **Prévoir un système de diffusion de l'information aux partenaires**

- ✓ **Anticiper : les évolutions de marché, les besoins de trésorerie, etc.**

3. Les principaux enseignements pour l'accompagnement

7. Sécuriser juridiquement la filière

✓ Se demander si la structure juridique doit gérer et financer le flux de matière
Beaucoup de projets débutent avec une structure associative puis passent le relai à une structure économique. Lors de la transition, prendre le temps de boucler les engagements financiers auprès des financeurs.

✓ Déposer les outils de communication auprès de l'INPI

✓ **Mettre en place des contrats**

S'assurer de la conformité avec la loi EGALIM2, notamment entre les agriculteurs et le premier acheteur

Privilégier une grille de prix indicative (plutôt qu'un prix unique) pour éviter la requalification en entente verticale

✓ Prévoir la gestion des litiges

Pour aller plus loin

- Lien vers les livrables du projets CECAFiTer (carte, fiches filière, vidéos, etc.)
<https://bourgognefranche-comte.chambres-agriculture.fr/territoires-environnement/valorisation-des-ressources-locales/filieres-territorialisees/>
- Les livrables du projet « Système alimentaire du milieu »
<https://blog.isara.fr/les-outils-innovants-des-syam/>
- Le portail « Filières en Communs »
<https://fileco.rmt-alimentation-locale.org/?PagePrincipale>

Merci pour votre attention et à vos questions !

RETOUR D'EXPERIENCES DE LA BOURGOGNE-FRANCHE-COMTÉ

DES QUESTIONS ?

DES ÉLÉMENTS À PARTAGER ?

DES RÉACTIONS ?

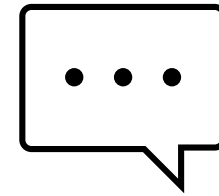




TABLE-RONDE



UN SUJET AU CŒUR DES INTERROGATIONS DES TERRITOIRES

Un des objectifs pour les PAT est de rapprocher la production et la consommation

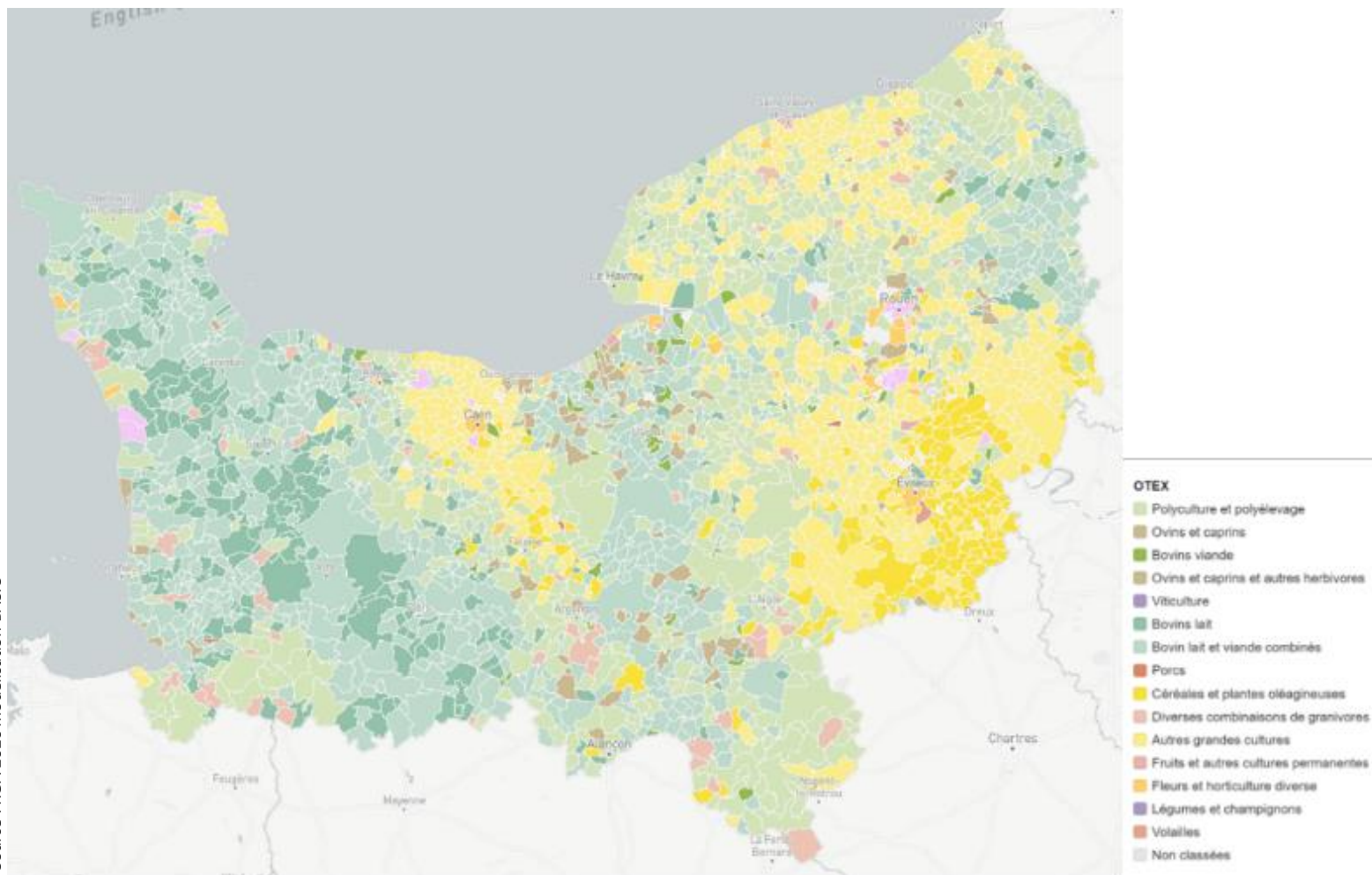
- Un contexte normand
 - Une production agricole : 2,08 millions d'hectares agricoles
 - Une filière pêche également emblématique avec 600 km de côtes et un 1/5 des captures françaises
 - Un tissu d'entreprises agroalimentaires
 - Des infrastructures de logistique d'envergure (ports de Rouen et du Havre, marché de gros, axes routiers...)
 - Un bassin de consommation sur le territoire et une proximité avec des bassins de consommation importants (ex. Ile-de-France)



UN SUJET AU CŒUR DES INTERROGATIONS DES TERRITOIRES



Source : RGA 2020 modélisation BASIC



2 filières majoritaires en Normandie : les grandes cultures et la filière lait

INTERVENANTS DE LA TABLE-RONDE



Bastien CHAIGNARD

Chargé de mission DRAAF
Normandie



RÉGION
NORMANDIE

Guillaume LEBON

Chargé de projet
alimentation locale
Région Normandie



Virginie SARTORIO

Éleveuse et représentante
de la marque « Eleveurs
de bonheur »



Samuel CREVECOEUR

Éleveur et représentant
de Natup et Lunor



Laurine HAUTOT

Animatrice du syndicat du
Neufchâtel AOP – ODG
des 4 fromages normands



QUELQUES CHIFFRES CLÉS SUR LES 4 AOP FROMAGÈRES NORMANDES !

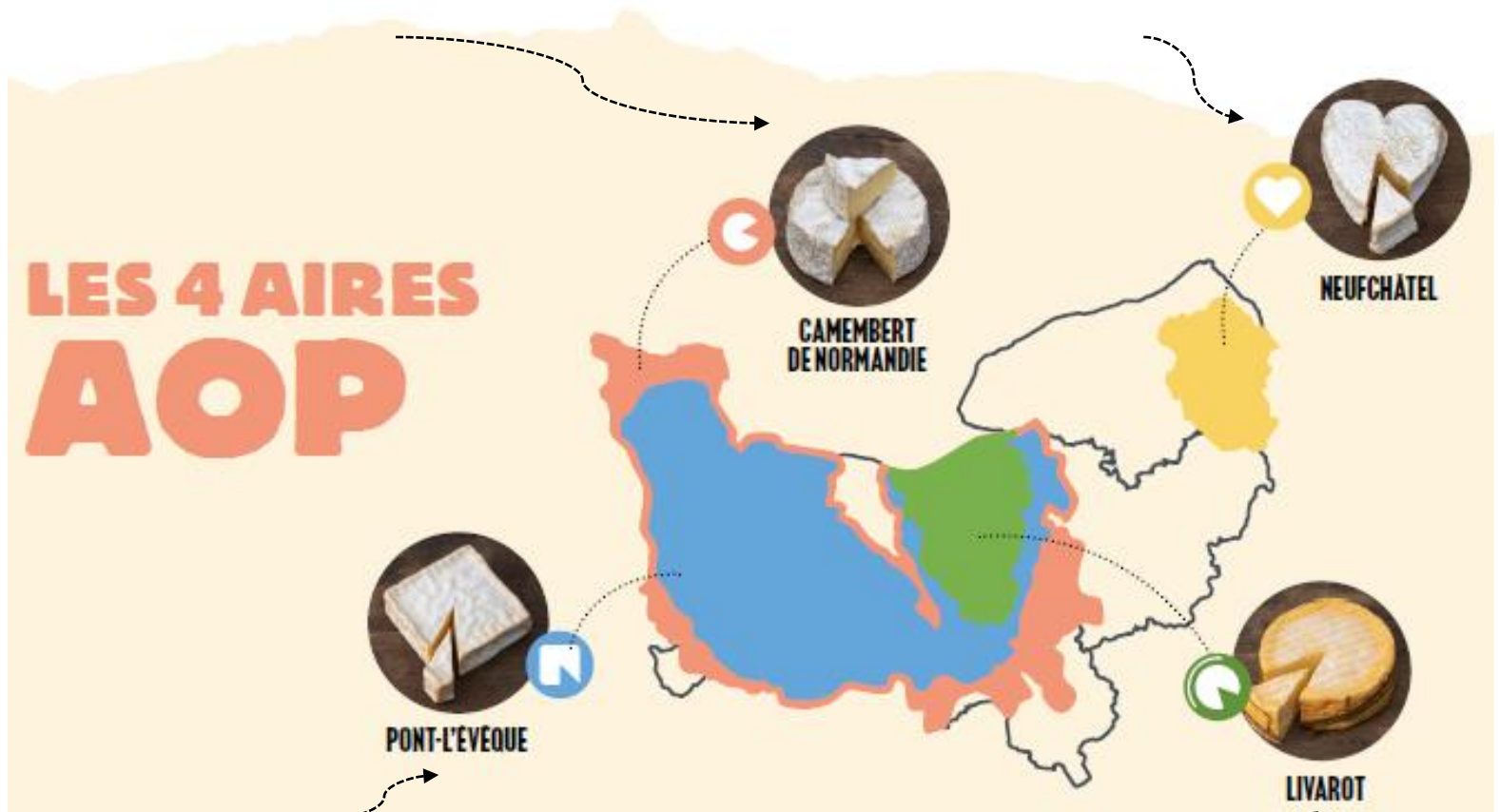


15 transformateurs dont 6 fermiers
441 fermes
5 634 tonnes vendues

20 transformateurs dont 15 fermiers
37 fermes
1 659 tonnes vendues

LES 4 AIRES AOP

Source : AOP des fromages normands, 2022



11 transformateurs dont 6 fermiers
349 fermes
2 259 tonnes vendues

4 transformateurs dont 2 fermiers
76 fermes
731 tonnes vendues

LES ÉLEVEURS DE BONHEUR

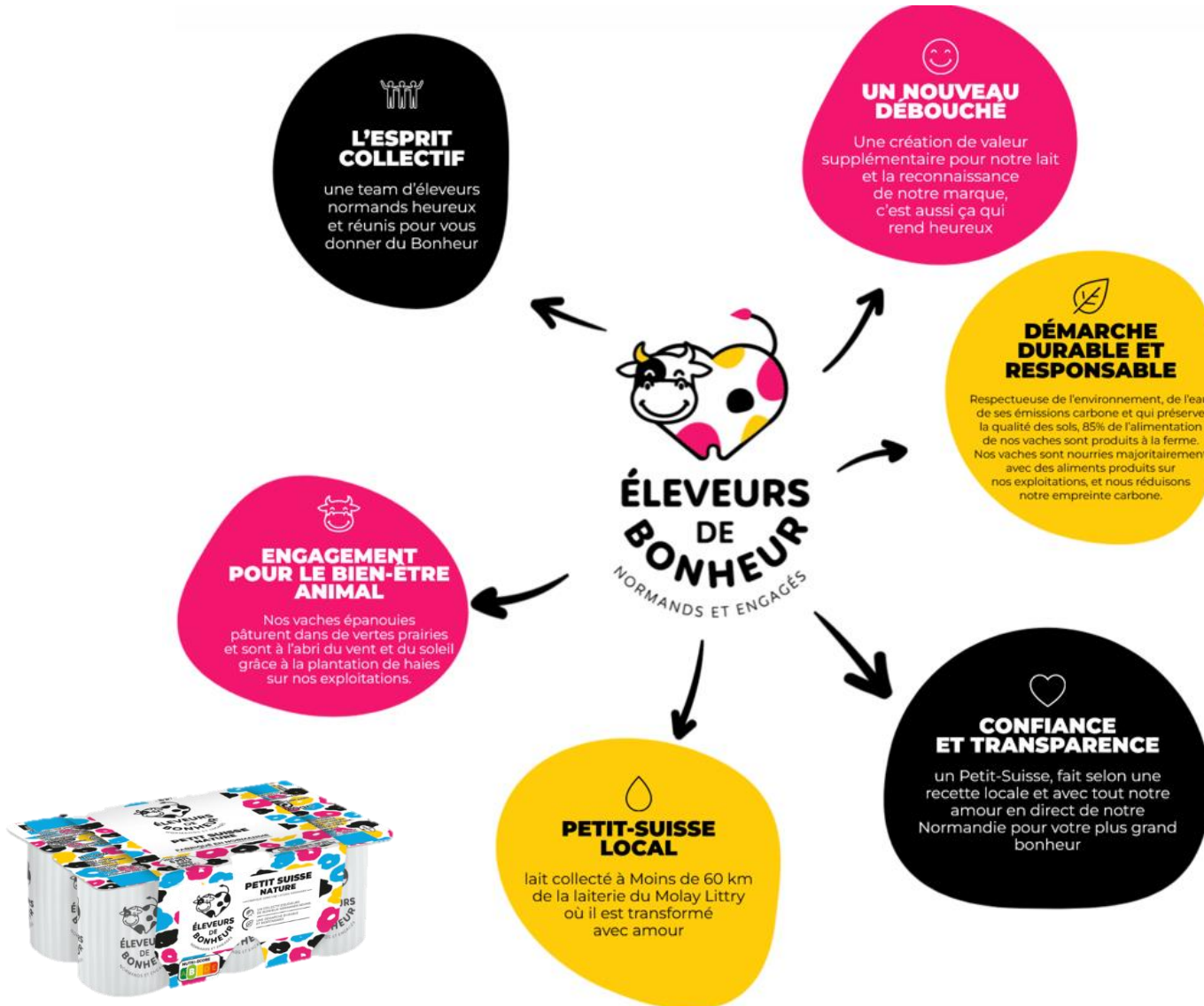
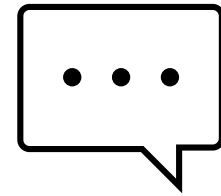


TABLE-RONDE

DES QUESTIONS ?

DES ÉLÉMENTS À PARTAGER ?

DES RÉACTIONS ?





**DÉJEUNER !
RENDEZ-VOUS À 14H**



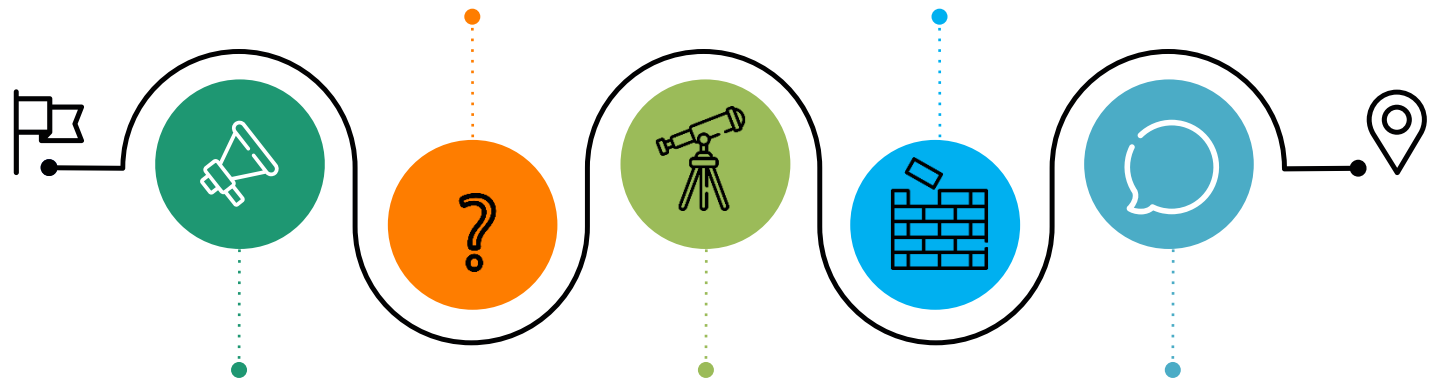
DÉROULÉ DE LA JOURNÉE

Qu'est-ce qu'une filière territorialisée ?

Vivien BOURGEON
Projet CECAFITER et
analyse de cas en
Bourgogne-France-Comté

Séquence collaborative

Retour d'expérience de
deux territoires normands
Quels noeuds identifiés ?
Quels leviers envisagés
pour les PAT ?



Introduction

Mot d'accueil du PAT
CC Yvetot Normandie
Retour sur le brise-glace

En Normandie, quelles perspectives ?

Table-ronde et échanges
entre les participants

Synthèse et perspectives

Synthèse de la journée
Programme 2024 du
réseau





DEUX REGARDS DE TERRITOIRES

Sylvain VASSE, Elu en charge de l'agriculture et de l'alimentation & Charlotte DE SOYRES, chargée de PAT – Le Havre Seine Métropole

Camille HENRY, Responsable du pôle valorisation des ressources– PNR du Perche





Plan Agricole et Alimentaire Territorial (PAAT) De la Communauté urbaine Le Havre Seine Métropole

19 MARS 2024
Yvetot

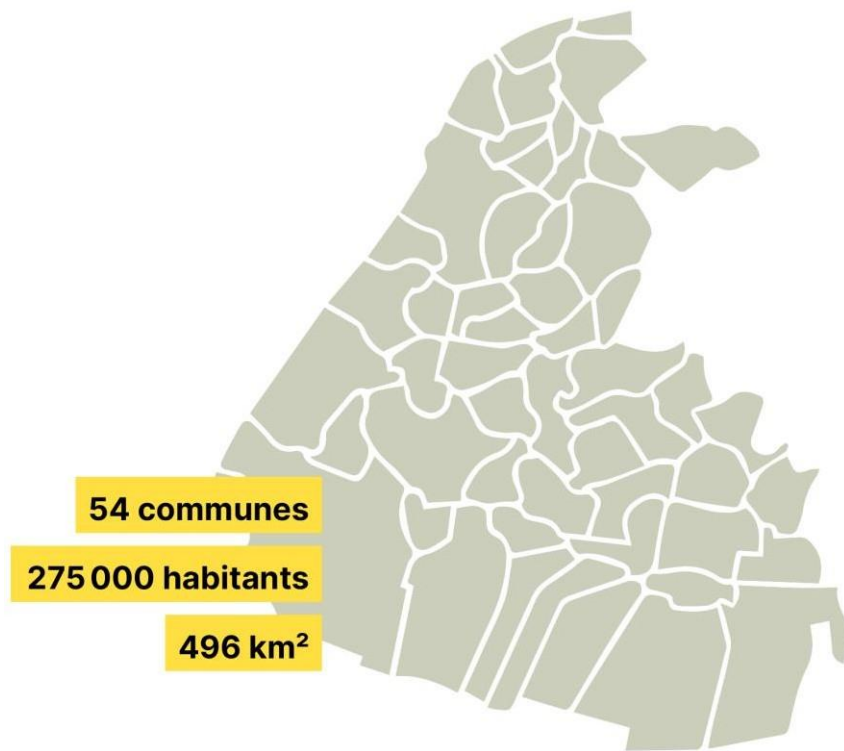


ENSEMBLE CULTIVONS LA PROXIMITÉ

lehavreseinemetropole.fr



LE PLAN AGRICOLE ET ALIMENTAIRE TERRITORIAL 2020-2026



12 partenaires



lehavreseinemetropole.fr



Normandie



LE PLAN AGRICOLE ET ALIMENTAIRE TERRITORIAL 2020-2026

- ▶ Favoriser un dialogue apaisé entre monde urbain et monde rural
- ▶ Maintenir l'identité rurale du territoire en préservant les espaces agricoles
- ▶ Accélérer la transition agroécologique du territoire par la diversification des activités agricoles et le renouvellement de génération en agriculture
- ▶ Devenir territoire d'expérimentation en matière de modèle alimentaire : équitable, performant et solidaire





UN CONTEXTE AGRICOLE FAVORABLE, MAIS PAS SUFFISANT POUR RELEVÉ LE DÉFI ALIMENTAIRE

+ LES ATOUTS

- Une activité économique importante
- Une petite région agricole à très haut potentiel agronomique
- Une diversité des productions
- 1/3 des agriculteurs vend tout ou une partie de sa production en CC
- Une filière maraîchère historique et renforcée
- Un port de pêche sur le territoire



UN CONTEXTE AGRICOLE FAVORABLE, MAIS PAS SUFFISANT POUR RELEVER LE DEFI ALIMENTAIRE

- LES FAIBLESSES

- Moins de 1% des denrées consommées proviennent du territoire
- Des pratiques agricoles impactantes sur l'environnement -> eau
- L'absence de MIN ou marché de gros
- L'absence d'IAA
- Moins d'actifs agricoles que la moyenne nationale
- Une SAU en bio inférieure à 5%

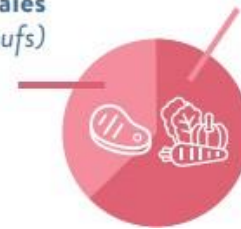
L'ORIENTATION DU PAAT

Accompagner la transition agroécologique des exploitations pour réussir la transition écologique du territoire

L'évolution du régime alimentaire



1/3 de protéines animales
(viande, lait, œufs)



et 2/3 de protéines végétales
(céréales, légumes secs, fruits à coque...)

L'accompagnement et le maintien de l'élevage bovin



L'évolution des pratiques agricoles



45% en agriculture biologique travail du sol simplifié, cultures associées, couverts végétaux.

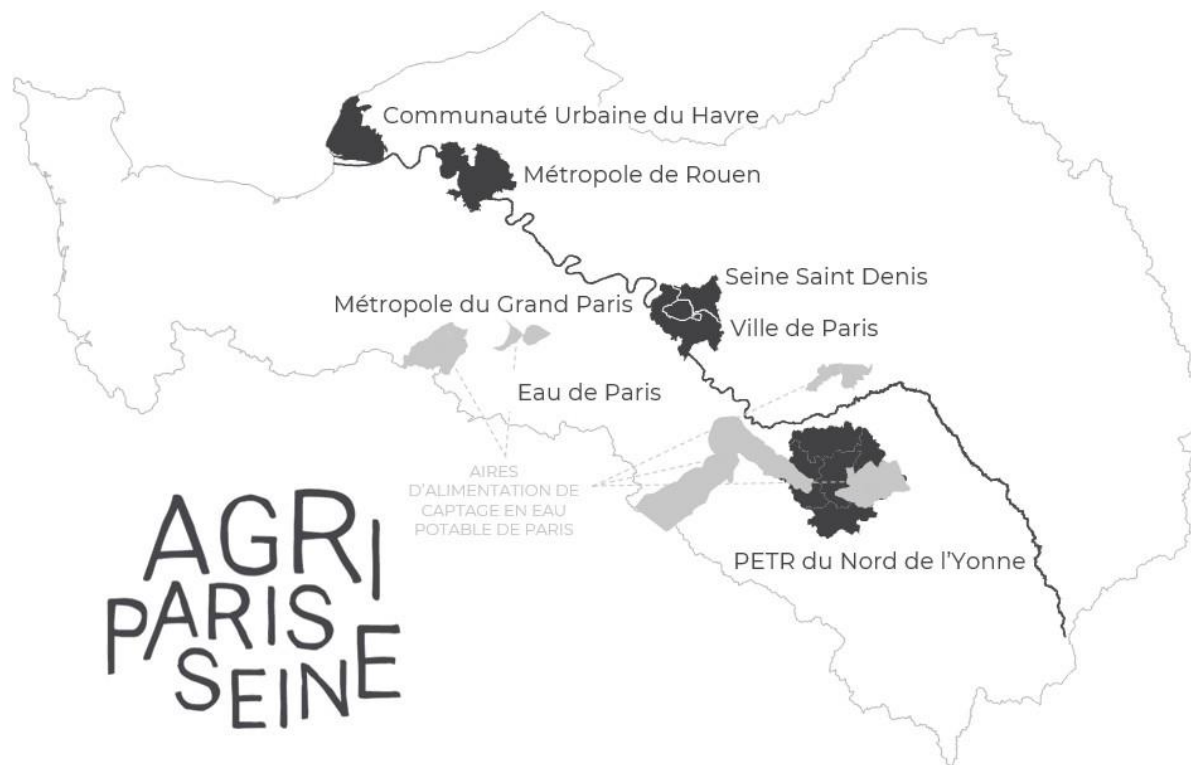
Accompagner la structuration de filières agricoles territorialisées,

Une solution pour que les exploitations s'engagent dans la transition agroécologique ?

AGRI
PARIS
SEINE



AGRIPARIS SEINE, QU'EST-CE QUE C'EST ?



OBJECTIFS

- ▶ **Structurer un système alimentaire durable le long du bassin de la Seine**
- ▶ **Soutenir par ses actions une agriculture diversifiée, agroécologique, biologique, qui :**
 - protège les ressources (eau, air, sol), la biodiversité et la santé humaine,
 - garantit un partage équitable de la valeur entre les acteurs,
 - garantit une juste rémunération pour les agriculteurs.



LES PREMIERES ACTIONS : LE PROJET SEINE NOURRICIÈRE

Volet d'études

Identifier les filières à enjeux du territoire démonstrateur

Besoins des restaurations collectives du territoire démonstrateur

Offre de production et de transformation alimentaire durable

Observatoire dynamique des filières alimentaires de proximité du bassin de la Seine

Organiser l'approvisionnement local et durable de la restauration collective

Recherche-action

Freins à l'approvisionnement durable et local de gestionnaires de la restauration collective

Plateforme numérique de mise en lien entre la restauration collective et la production alimentaire du territoire

Benchmark et études d'innovation juridique pour un approvisionnement local de la restauration collective

LES PREMIERES ACTIONS : LE PROJET SEINE NOURRICIÈRE

Volet d'études	Intitulé de l'action
Favoriser l'accessibilité à l'alimentation durable pour toutes et tous	Identification des besoins et évaluation des coûts pour la mise en place d'outils innovants d'accessibilité alimentaire sur le territoire
Assurer une juste rémunération aux agriculteurs des filières alimentaires durables du territoire	Dimensionnement d'outils économiques de filières alliant respect de cahier des charges et débouchés pérenne
Accompagner la structuration de filières alimentaires de proximité durables et décarbonées sur les territoires	Dimensionnement d'un hub dédié à la logistique des filières alimentaires durables de proximité au Havre

Etude d'animation de filières bio territorialisées



OBJECTIFS DE L'ÉTUDE



Méthodologie



Réaliser un **état de l'art des cultures bio envisageables** sur le territoire en cohérence avec le contexte et les dynamiques locales



Identifier les **différentes filières de valorisation** de ces cultures déjà existantes ou à créer sur le territoire



Etudier le **potentiel de développement de 3 filières**



D'établir une **feuille de route** pour LHSM et de préciser la **gouvernance** interne et externe de la démarche

ELEMENTS DE CADRAGE

Matrice d'analyse technico-économiques

- L'efficacité sur la ressource en eau est liée à son **potentiel de déploiement surfacique**.
- Ce déploiement surface dépendra de la faisabilité, des filières et de l'attractivité des cultures pour les agriculteurs.
- Pour cela, il convient donc d'étudier les critères suivants :

FAISABILITE TECHNIQUE

- Compatibilité pédoclimatique y compris dans un contexte de changement climatique
- Compatibilité avec les systèmes d'exploitation
- Connaissance de l'itinéraire technique, barrières techniques...



POTENTIEL DE VALORISATION

- Existences de marchés et volumes/surfaces
- Présence des maillons et des outils nécessaires au développement de la culture
- Investissements « filière » nécessaires
- Projets sur le territoire



ATTRACTIVITE ECONOMIQUE

- Rentabilité économique - marge brute espérée
- Sensibilité aux variations – risque
- Autres bénéfiques (aides PAC, bénéfiques sur la rotation...)



PROPOSITIONS RETENUES

Pourquoi retenir cette filière ?

Filière blé, farine, pain

- ▶ Filière pour laquelle des unités de transformation sont présentes sur le territoire ou à proximité
- ▶ Une production centrale dans les rotations, maîtrisée par les agriculteurs
- ▶ Tendances « nutrition » et « santé » en faveur des céréales rustiques, « local »
- ▶ Des dynamiques locales : Moulin de Vittefleury, Triticum, les compagnons du pain normand

Filière légumes pour la GMS, magasins spécialisés locaux

- ▶ Des outils de transformation existants chez les producteurs
- ▶ Un potentiel théorique de consommation sur le territoire (des productions couramment consommées)
- ▶ Des parts de marché importantes pour les magasins locaux

Filière céréales et fourrages pour l'alimentation animale (volailles, porcs)

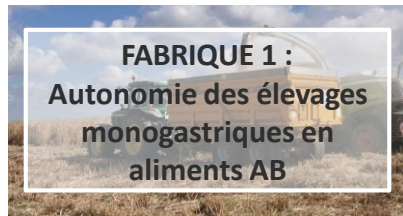
- ▶ Des élevages monogastriques dépendants d'achats d'aliments (cahier des charges AB strict, pas de surfaces pour cultiver l'aliment au sein des EA)
- ▶ Un approvisionnement extérieur trop incertain car fragilisé par le changement climatique → un potentiel de production important sur le territoire LHSM
- ▶ Complémentarité céréaliers – éleveurs, l'un rendant service à l'autre

QUELLES PERSPECTIVES ?

Suivi techniques et opérationnels sur les 3 filières identifiées



CHEF DE FILE



3 pistes d'action proposées : des complémentarités à trouver avec le projet de BeN mené à une échelle régionale



CHEF DE FILE



3 pistes d'action proposées :

- Communiquer sur les externalités positives de l'AB
- Développer la filière BFP portée par Triticum avec contractualisation sur les zones à enjeux
- Développer les débouchés des filières pain AB existantes via la démarche des Compagnons du Pain Normand



CHEF DE FILE



3 pistes d'action proposées :

- Communiquer sur les externalités positives de l'AB
- Travailler la mise en place de contrats tripartites SRC – grossistes - producteurs
- Travailler avec les GMS et les grossistes pour développer les débouchés

Charlotte de Soyres, chargée de PAT
Charlotte.desoyres@lehavreseinemetropole

LE HAVRE SEINE METROPOLE
Pôle agriculture et alimentation
Direction développement économique et agricole



Structurer des filières territoriales



Retour d'expérience du PNR du Perche

Mardi 19 mars 2024, 14h30 – réseau des PAT Normands –
témoignage en visioconférence



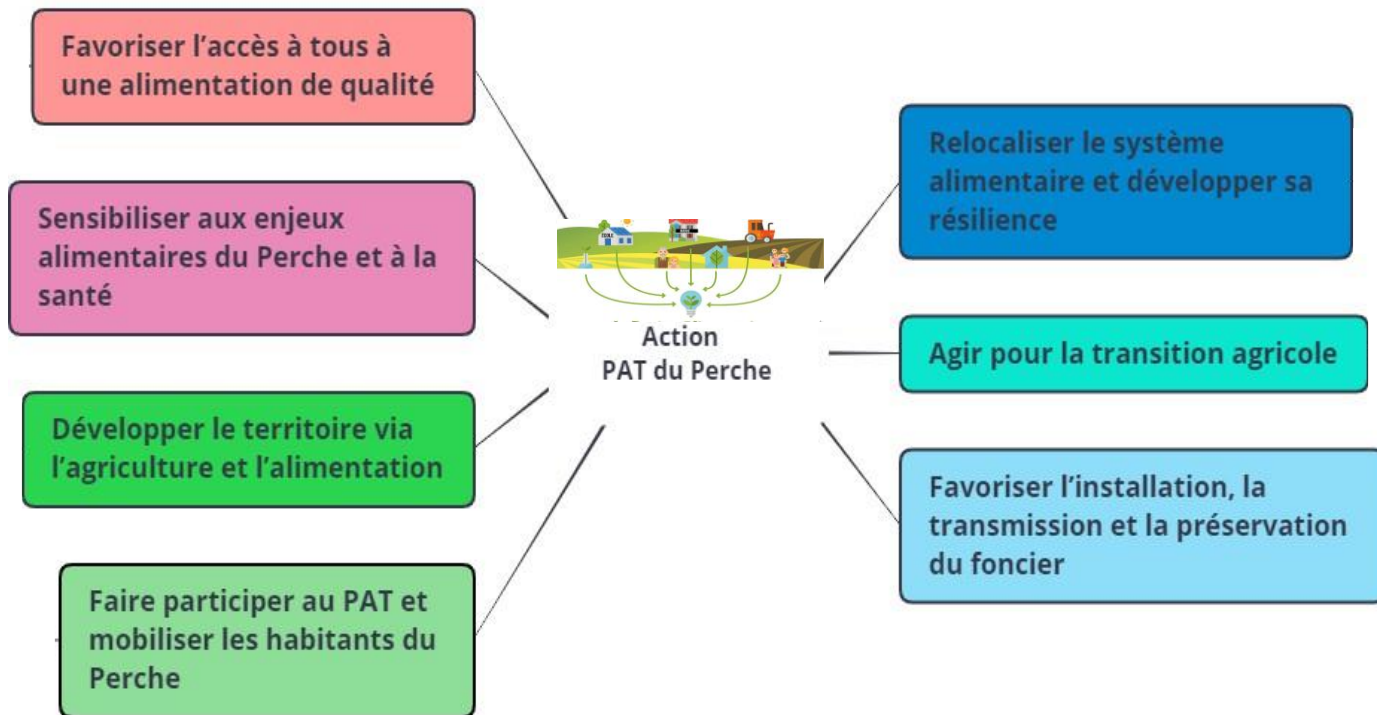
Caractéristiques du territoire

- ❁ Système polyculture élevage bovin (élevage en régression)
- ❁ Très peu d'agroalimentaire
- ❁ Quasi-totalité des productions agricoles partent en filière longue, transformées hors Perche (~95%)
- ❁ Territoire très rural, pas de grandes villes, ni à proximité immédiate
- ❁ À 2 heures de Paris - Attractivité



PAT Perche : 7 objectifs

Transition agricole et alimentaire du territoire



Structuration de filières locales

**Retour d'expérience
du PNR du Perche
depuis 2004**

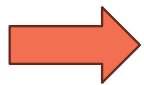
Motivations du Parc à structurer des filières locales

- Renforcer la résilience des fermes :
création de valeur ajoutée économique locale, économie circulaire, améliorations agronomiques, résilience face au changement climatique
- Créer de la valeur ajoutée sociale :
emploi non délocalisables, maintien de services en milieu rural, valorisation de savoir-faire locaux
- Multiplier les retombées environnementales :
valorisation d'engagements (AB, MAEC, agroécologie), préservation de ressources (eau), valorisation de patrimoines naturels (vergers haute-tige, haies)
- Développer l'attractivité du territoire

Cas de figure courants

Structuration de filières locales, une volonté portée soit par :

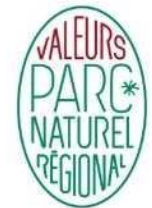
- un transformateur / outil de transfo (ou négociant)
- des agriculteurs
- un établissement public (Parc...) ou collectivité



Souvent plus facile quand impulsé par un transformateur!

Filière Baguette du Perche marquée Valeurs Parc

- Création en 2004
- Moulin à la recherche d'un produit ancré au territoire pour se différencier
- Rapprochement avec un groupe d'agriculteurs en démarches agri-environnementales avec le Parc et la Chambre d'Agriculture
- 3 à 4 agriculteurs (3500q de blé)
- 1 moulin
- 20 boulangers (jusqu'à 50)



PARC NATUREL RÉGIONAL
DU PERCHE



Filière Cidre du Perche AOP

- 6 producteurs de cidre
- Démarche de demande de reconnaissance en AOP appuyée depuis 2003, obtention en 2020
- Redynamisation de la filière : transmission de fermes et nouvelles installations
- Amplification des partenariats autour du patrimoine local: chouette chevêche, repérage des vergers, variétés locales, sensibilisation...
- 8 domaines cidricoles, 10 producteurs impliqués dont 5 femmes
- ~ 200 000 bouteilles de cidre / an sous appellation



Filière légumineuses (lentilles, pois...)

- Volonté du Parc de structurer une filière depuis 2020 : économie, intérêt agronomique...
- Pas de transformateurs locaux
- Des producteurs frileux sans débouché économique fiable et face aux difficultés de production
- Demande en légumineuses transformées (bocaux...)
- Production de légumineuses en vrac uniquement par quelques producteurs en circuits courts
- Lien avec 2 porteurs de projet transformation



Filière légumes bio du Perche

- Fort développement des fermes maraîchères : 2 maraîchers en 2014, 22 maraîchers en 2024 en circuits courts
- Pas de gros ou demi-gros et des difficultés à commercialiser sur le Perche
- Peu ou pas de légumes locaux dans les commerces locaux et encore trop peu en restauration collective

Structurer, adapter et professionnaliser la filière légumes bio du Perche :

- Accompagner la filière: développement collectif avec mutualisations et coopérations
- Fournir le territoire : gros, demi-gros, ou autres solutions, pour magasins, restauration collective...



Projet filière légumes bio du Perche 2022-2023



Financé par



Filière lait

- Lait brique : 3 fermes créent la SAS Pur Perche en 2018
- Atelier de transfo laitière construit à Rémalard opérationnel début 2023 : gamme de produits
- Potentiel max de l’outil en transfo : 3,5M l de lait, soit ~ 15 fermes apporteuses
- Comment cet outil local et la filière Pur Perche peuvent être une opportunité pour redynamiser la filière lait du Perche?
- Enjeu local: maintien de l’élevage bovin, des prairies et du bocage (qualité eau, résilience/changement climatique...)
- Développement économique filière, installation-transmission des fermes, innovation en matière d’installation en élevage...



Conclusion : des éléments à bien prendre en compte

- Production et transformation : outre l'économie, quelles externalités positives : pour l'environnement, le social?
- Marché : porteur?
- Appréhender la filière dans sa globalité jusqu'à la transmission des fermes et l'installation
- Temporalité : attention à ne pas se retrouver en décalage entre le moment où le besoin se fait sentir sur le territoire et le moment où on peut réellement engager le projet/l'action

Merci de votre attention

Contacts:

Camille HENRY

PNR du Perche – 02 33 85 36 36

camille.henry@parc-naturel-perche.fr





SÉQUENCE COLLABORATIVE




SÉQUENCE EN SOUS-GROUPE !

Sur votre badge, un numéro est indiqué ;) retrouvez vos co-équipiers dans la zone indiquée dans la salle

En groupe :

A partir des freins et opportunités identifiés pour reterritorialiser les filières, deux questions :

- Quels rôles pour les PAT ?
- Quels leviers envisager ?

 Objectif : identifier 1 à 3 rôles/leviers d'action

 45 minutes





PERSPECTIVES DU RÉSEAU



RETOUR SUR QUELQUES ACTIONS 2023

Thèmes d'échanges :

Plénière sur **l'accessibilité de l'alimentation**
et la **lutte contre la précarité**

Webinaire sur le **renouvellement des actifs**



Atelier sur la **gouvernance** des PAT et la
mobilisation des acteurs - Expérimentation
de «la fresque de l'alimentation»

Rencontre sur la **dynamique**
des PAT en Normandie



Labellisation de 4 nouveaux projets

Travail sur les outils de communication
Site, kakemonos et newsletter

Contribution au Réseau National des PAT



LE RÉSEAU NORMAND DES PAT EN 2024 !

La rédaction d'un guide capitalisant des expériences en Normandie



Au Portail France PAT !

À la une

TOUTES LES ACTUS



Près de 430 Projets Alimentaires Territoriaux (PAT) reconnus par le ministère au 1er avril 2023
23 juin 2023



Programme national pour l'alimentation (PNA) : 35 lauréats pour soutenir les projets alimentaires territoriaux (PAT)
23 juin 2023



Le premier carrefour des PAT est lancé
5 juin 2023



Poursuite des liens avec le réseau national → France PAT

Un nouveau site internet disponible prochainement



LE RÉSEAU NORMAND DES PAT EN 2024 !

16 et 23
mai

2 rencontres à destination des animateurs de PAT et coordonnateurs de santé sur la thématique de la santé et de la nutrition en partenariat avec l'ARS, la DREETS et Promotion Normandie Santé

juin

7 juin - Un atelier spécifique sur les travaux récents en matière de logistique et outils/structures

27 juin – Un webinaire sur le niveau 2 de la labélisation (animateurs et animatrices de PAT)

Automne

Une rencontre sur l'axe environnement et PAT

Un atelier dédié à l'évaluation



Envoi trimestriel de la newsletter
Flashez pour vous inscrire !



QUELQUES DATES !

- ✓ 21 mars – webinaire de restitution de l'étude commanditée par l'ADEME sur l'évaluation de l'impact des PAT dans les territoires
- ✓ Du 3 au 6 avril au Havre – Le Grand défi écologique avec un atelier sur les initiatives collectives structurantes pour la résilience alimentaire des territoires le 4 avril
- ✓ 12 avril - 14h à 15h30 : bilan du défi des assiettes vides – visio proposée par le Regal
- ✓ 24 juin – Caen : Rencontres d'affaires de la restauration collective normande
- ✓ 4 juillet – Tours : 2^{ème} carrefour des PAT
- ✓ 21-22 novembre à Caen – Assises du Regal & 10 ans du réseau





SYNTHÈSE DES GROUPES



SYNTHÈSE DES GROUPES

Pour participer, allez sur my.beekast.com et entrez le code session : 042988

1

Mise en relation entre les différentes parties prenantes de la filière (amont et aval)

2

Porter et accompagner une approche globale sur une filière - ex. diagnostic logistique de la filière maraîchage (besoins, offre existante, acteurs présents, foncier disponible...)

3

Restauration collective - sensibilisation et rédaction des marchés publics permettant à un approvisionnement local

4

Mobiliser des compétences externes pour accompagner la filière (ex. expert pour dynamiser la filière)

5

Restauration collective - pouvoir se donner les moyens/aspect budgétaire (volonté politique)

6

Restauration collective - connaître les besoins (côté acheteurs) et l'offre (côté producteurs)

7

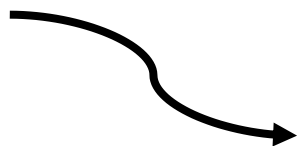
Etre relai de loi ou de stratégies ou de politiques publiques (ex. Egalim...)

8

Appui à l'ingénierie financière (ex. appui sur des études de faisabilité)

VOTRE AVIS SUR LA JOURNÉE !

**QR CODE À FLASHER POUR LE
QUESTIONNAIRE D'ÉVALUATION
DE LA JOURNÉE**



QUELQUES RESSOURCES

- ✓ Atlas de l'élevage INTERBEV Normandie
- ✓ [Projet TETRAA](#) – Territoires en Transition agroécologique et alimentaire
- ✓ [Projet Filter](#) – Filières Territoriales vectrices de pratiques agroécologiques
- ✓ Etude du système alimentaire durabilité et résilience en Normandie – [lien vers les livrables](#)





MERCI DE VOTRE PARTICIPATION !

Bon retour et à bientôt

