



**MINISTÈRE  
DE L'AGRICULTURE  
ET DE LA SOUVERAINETÉ  
ALIMENTAIRE**

*Liberté  
Égalité  
Fraternité*

# **Mise en œuvre de la norme BCAE 2 « Protection des zones humides et des tourbières »**

# Ordre du jour

- I. Principes d'élaboration de la cartographie BCAE 2**
- II. La proposition en Normandie**
- III. Exigences sur les zones humides et les tourbières**
- IV. Prochaines étapes**
- V. Calendrier**

# I. 1 Principes d'élaboration de la cartographie BCAE2

Le référentiel cartographique BCAE 2 est basé sur le [RPDZH](#) (Réseau Partenarial de Données de Zones Humides, hébergé par le Forum des Marais Atlantiques) en [zoomant](#) sur les territoires labellisés RAMSAR et sur les tourbières référencées au niveau national, afin de se concentrer sur des territoires à forts enjeux et où les inventaires sont particulièrement fiables.

Concrètement le référentiel BCAE2 sera construit de la manière suivante :

- [Une couche des zones humides effectives présente dans un zonage RAMSAR](#) issue d'un croisement entre les inventaires du RPDZH et le zonage RAMSAR
- [Une couche des tourbières](#) correspondant aux habitats tourbeux identifiés dans les inventaires du RPDZH (*cf. arrêté du 24 juin 2008*)
- Les deux couches sont ensuite croisées avec le RPG

## I.2 Précisions sur le référentiel RPDZH

Le référentiel RPDZH (Réseau Partenarial de Données de Zones Humides, hébergé par le Forum des Marais Atlantiques) regroupe l'ensemble des [inventaires des zones humides effectives](#) sur lesquelles des analyses terrains ont été effectuées et des instances locales idoines ont conclu formellement à la présence de zones humides.

Ces inventaires ont été réalisés conformément aux termes de l'[arrêté du 24 juin 2008](#) relatif aux critères d'identification et de délimitation des zones humides en application des [articles L. 214-7-1 et R. 211-108](#) du code de l'environnement.

La classification est réalisée selon 3 critères d'identification et de délimitation (1 critère suffit pour caractériser la zone humide) :

- pédologiques,
- floristiques
- végétations ou habitats

# I. 3 Précisions sur le référentiel RAMSAR

Les zones **RAMSAR** regroupent les zones humides régies par la Convention RAMSAR. La désignation comme site « Ramsar » constitue un **label de reconnaissance internationale** qui récompense et valorise les actions de gestion durable de zones humides remarquables. C'est donc une **démarche territoriale volontariste** issue d'initiatives locales qui a pour mission de conserver et de mettre en valeur des zones humides.

Au 22 mars 2024, la France compte **55 sites Ramsar** qui s'étendent sur plus de **3,9 millions d'hectares** (terrestres et marins), en métropole et en outre-mer.

En majorité, les sites Ramsar français ont été créés sur des **aires déjà tout ou partie protégées par d'autres statuts** (Réserves naturelles, Parc naturel régional, Réserve de chasse, sites du Conservatoire du littoral, sites Natura 2000, etc.) ou disposant d'une gestion intégrée.

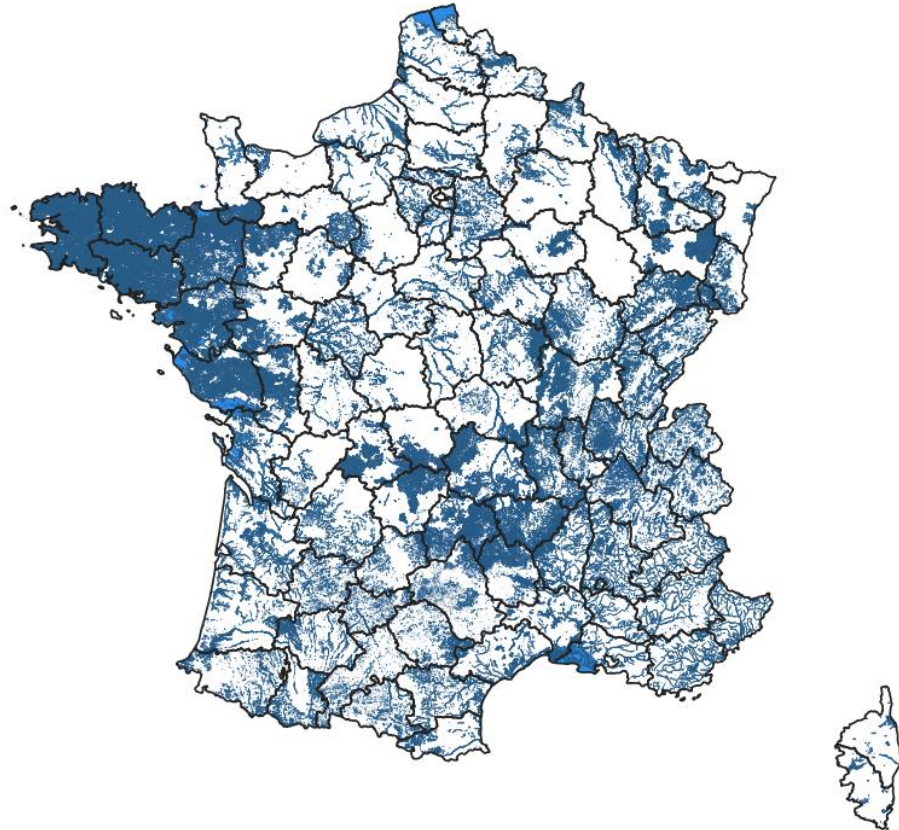
# I. 3 Précisions sur le référentiel RAMSAR

Une zone RAMSAR doit satisfaire au moins l'un des critères suivants :

- **Zone** réputée **naturelle** ou *quasi naturelle*
- *et/ou* Abri d'**espèces vulnérables menacées d'extinction**
- *et/ou* Abri de **populations** animales ou végétales **importantes** pour le **maintien** de la **biodiversité**
- *et/ou* Abri de **20 000 oiseaux ou plus**
- *et/ou* Abri d'au moins **1% d'une espèce animale** dépendant des **zones humides**
- *et/ou* **Source d'alimentation** importante pour les **poissons** de frayère, de zone d'alevinage ou de migration

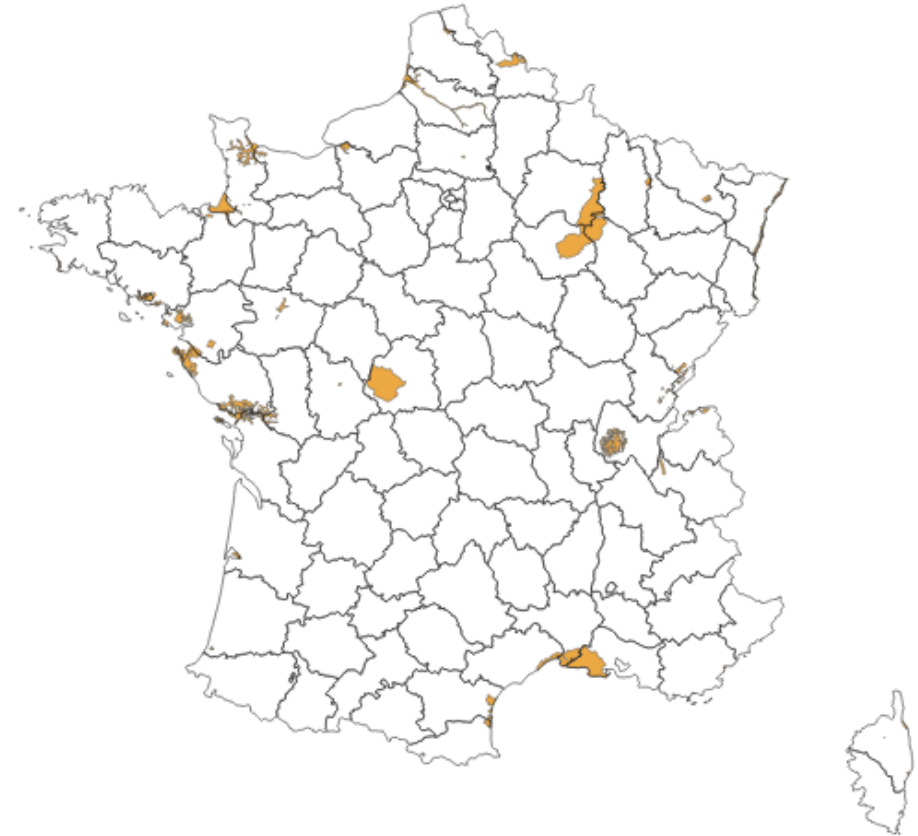
# I. 4 La couche des zones humides BCAE 2 : un croisement des couches RAMSAR/RPDZH





Couche RPDZH des zones humides



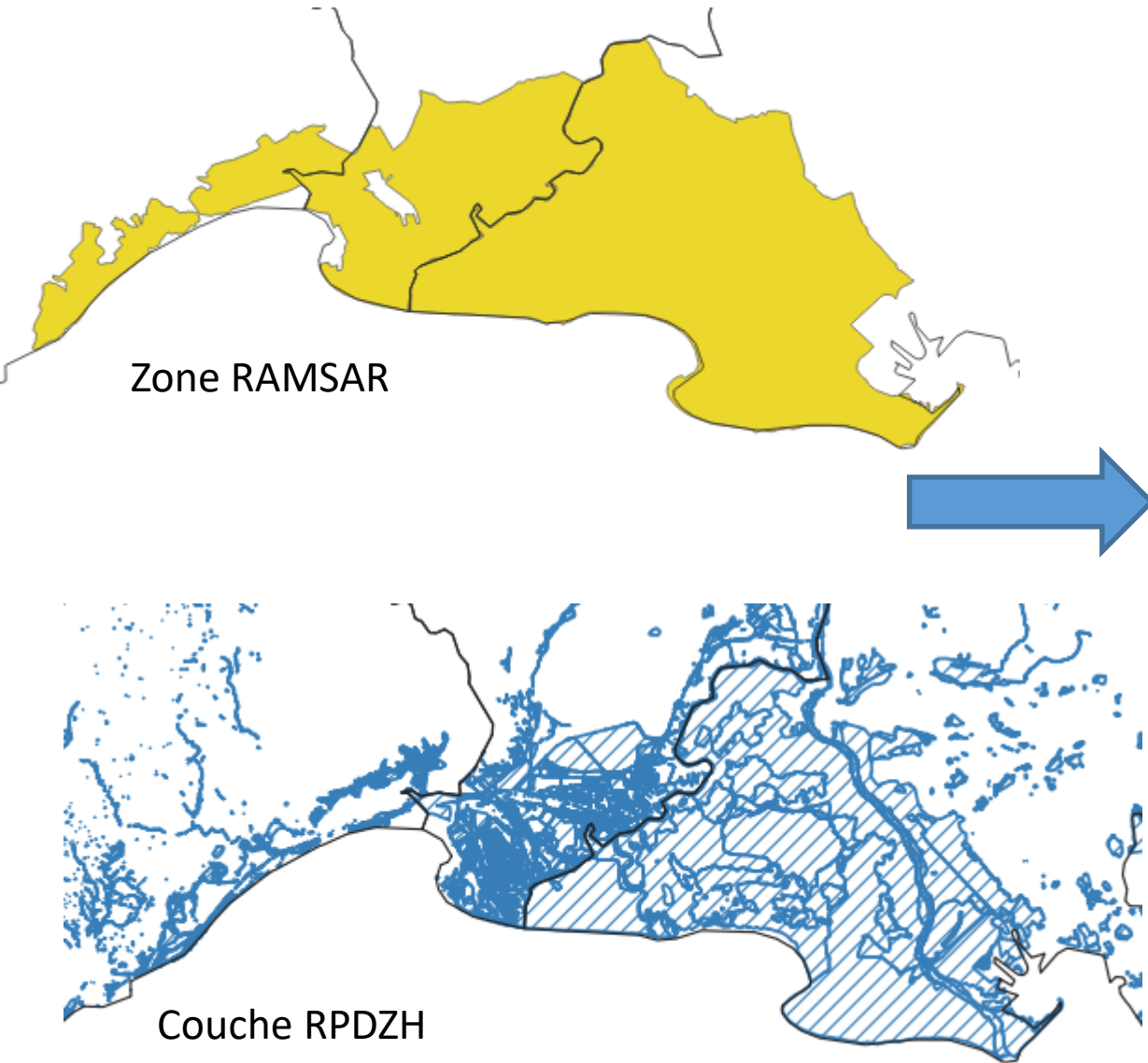
X

Couche RAMSAR

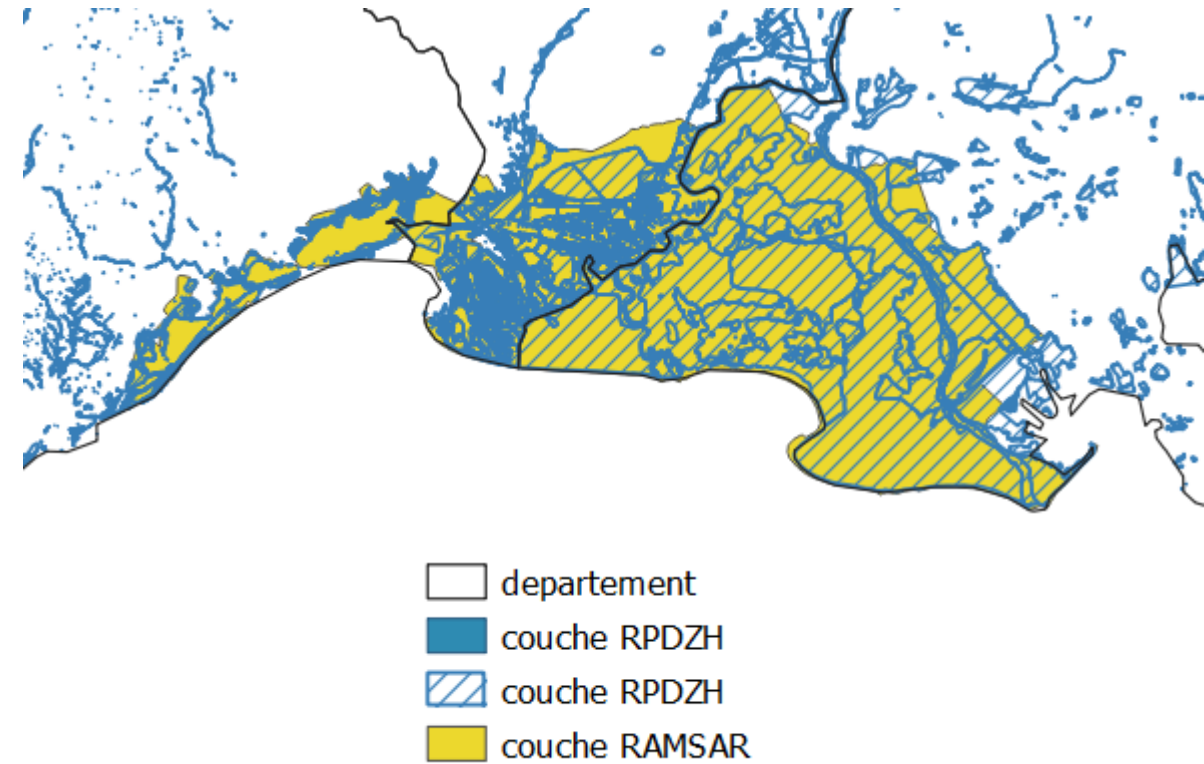


-  departement
-  couche RPDZH
-  couche RPDZH
-  couche RAMSAR

# I. 4 La couche des zones humides BCAE 2 : exemple sur la zone RAMSAR de Camargue



Croisement :  
couche RAMSAR X couche RPDZH





# I. 5 La couche des tourbières

- Correspondant aux **habitats tourbeux** (6 habitats de la directive Habitats-Faune-Flore qui se réfèrent aux milieux tourbeux et qui sont présents sur les sites Natura 2000 français : **7110** : Tourbières hautes actives / **7120** Tourbières hautes dégradées encore susceptibles de régénération naturelle / **7130** Tourbières de couverture / **7140** Tourbières de transition et tremblante / **7150** Dépression sur substrats tourbeux / **7230** Tourbières basses alcalines) identifiés dans les inventaires du **RPDZH** qui sera croisée avec le **RPG**
- Permet de répondre à une exigence du règlement européen, celui-ci -visant les zones humides et les tourbières dans l'intitulé de la BCAE 2.

# I. 5 La couche des tourbières

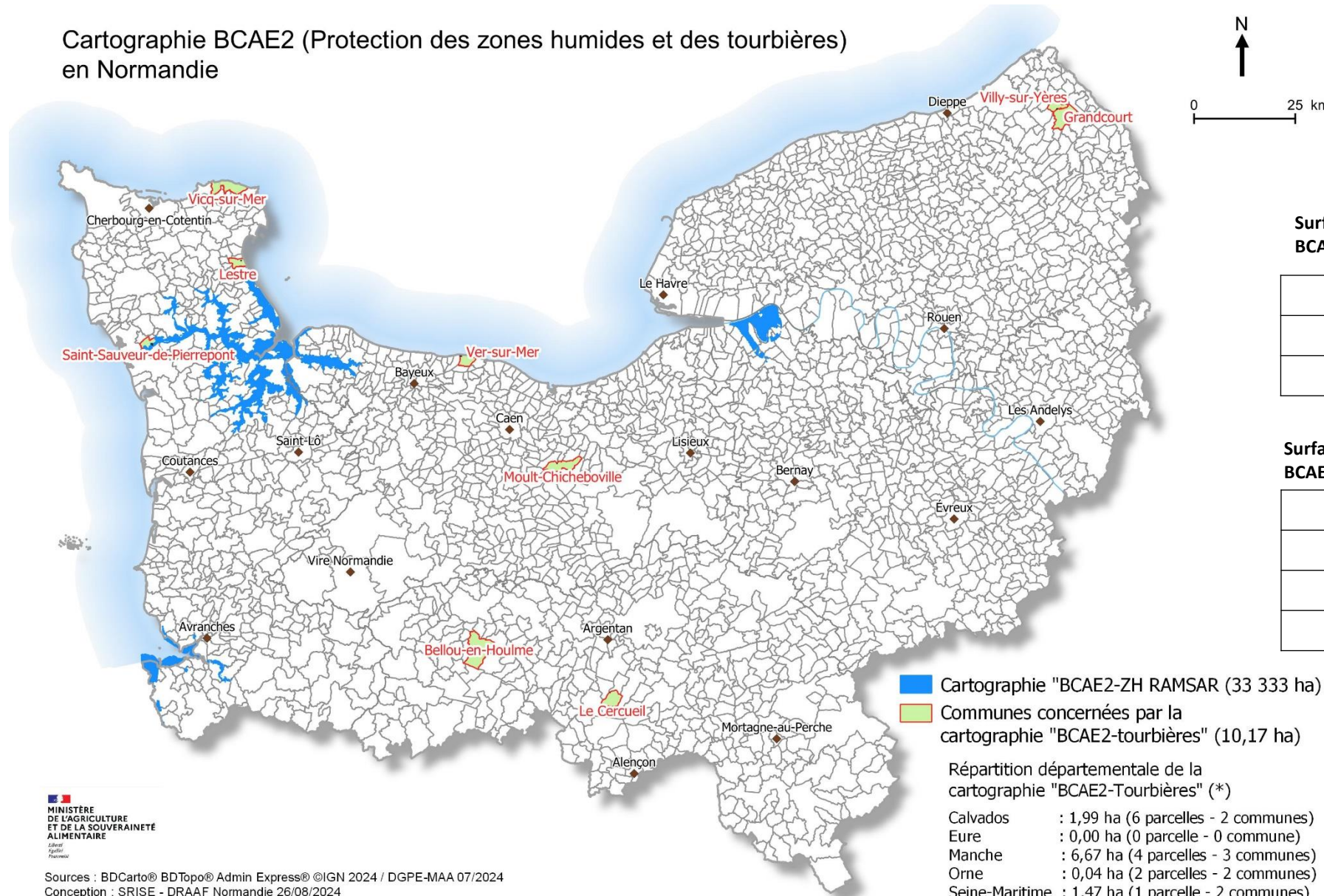


Une localisation essentiellement centrée en Auvergne, Limousin et dans les Hautes Pyrénées

## **II. La proposition en Normandie**

# II. 1 Le projet de cartographie en Normandie

Cartographie BCAE2 (Protection des zones humides et des tourbières)  
en Normandie



Surface et nb d'exploitations en  
BCAE ZH

14	3 160,70 Ha	173
27	4 738,00 Ha	88
50	25 434,91 Ha	880

Surface et nb d'exploitations en  
BCAE tourbière

14	1,99 Ha	5
50	6,68 Ha	3
61	0,04 Ha	2
76	1,473 Ha	1

■ Cartographie "BCAE2-ZH RAMSAR (33 333 ha)

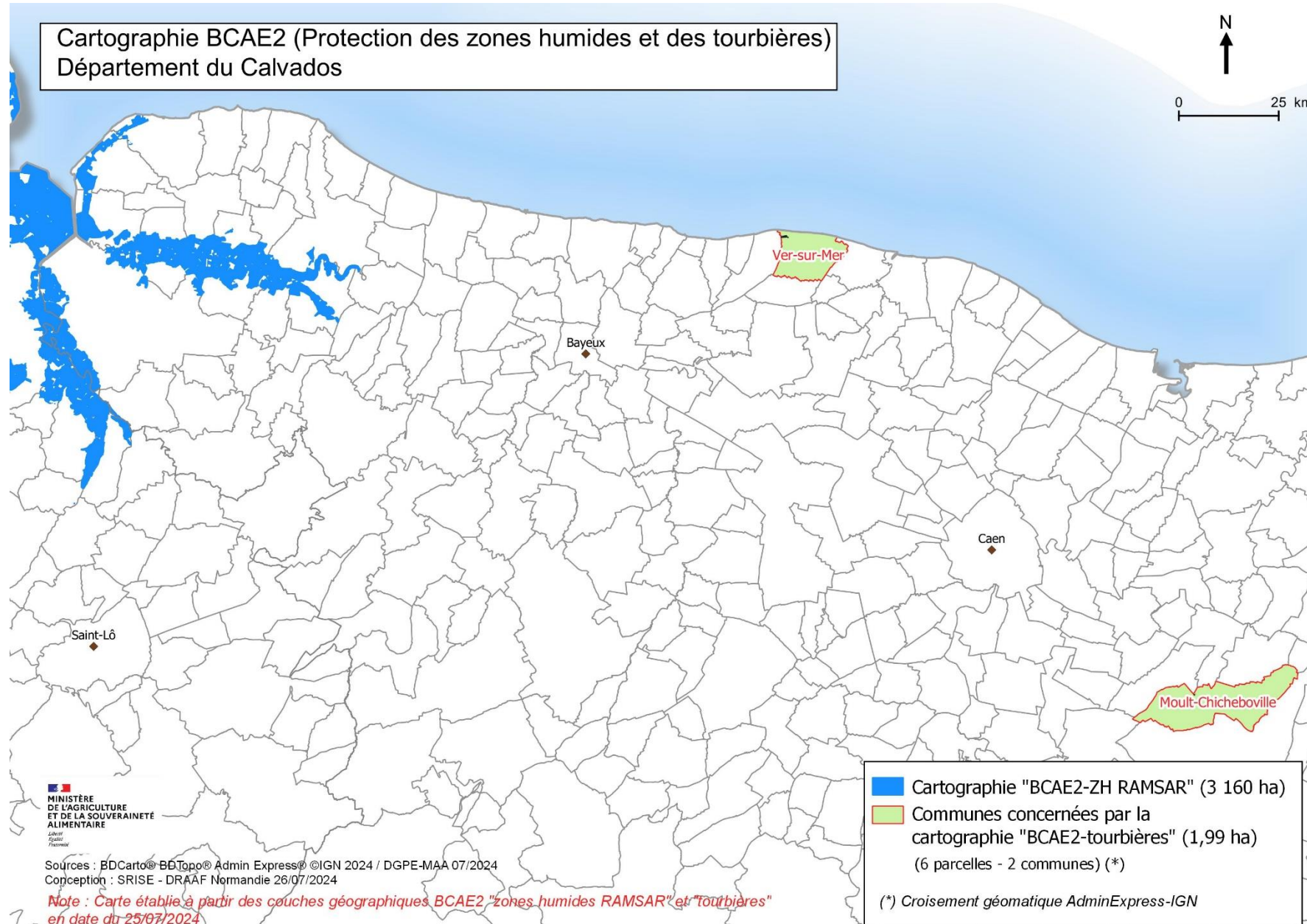
■ Communes concernées par la  
cartographie "BCAE2-tourbières" (10,17 ha)

Répartition départementale de la  
cartographie "BCAE2-Tourbières" (\*)

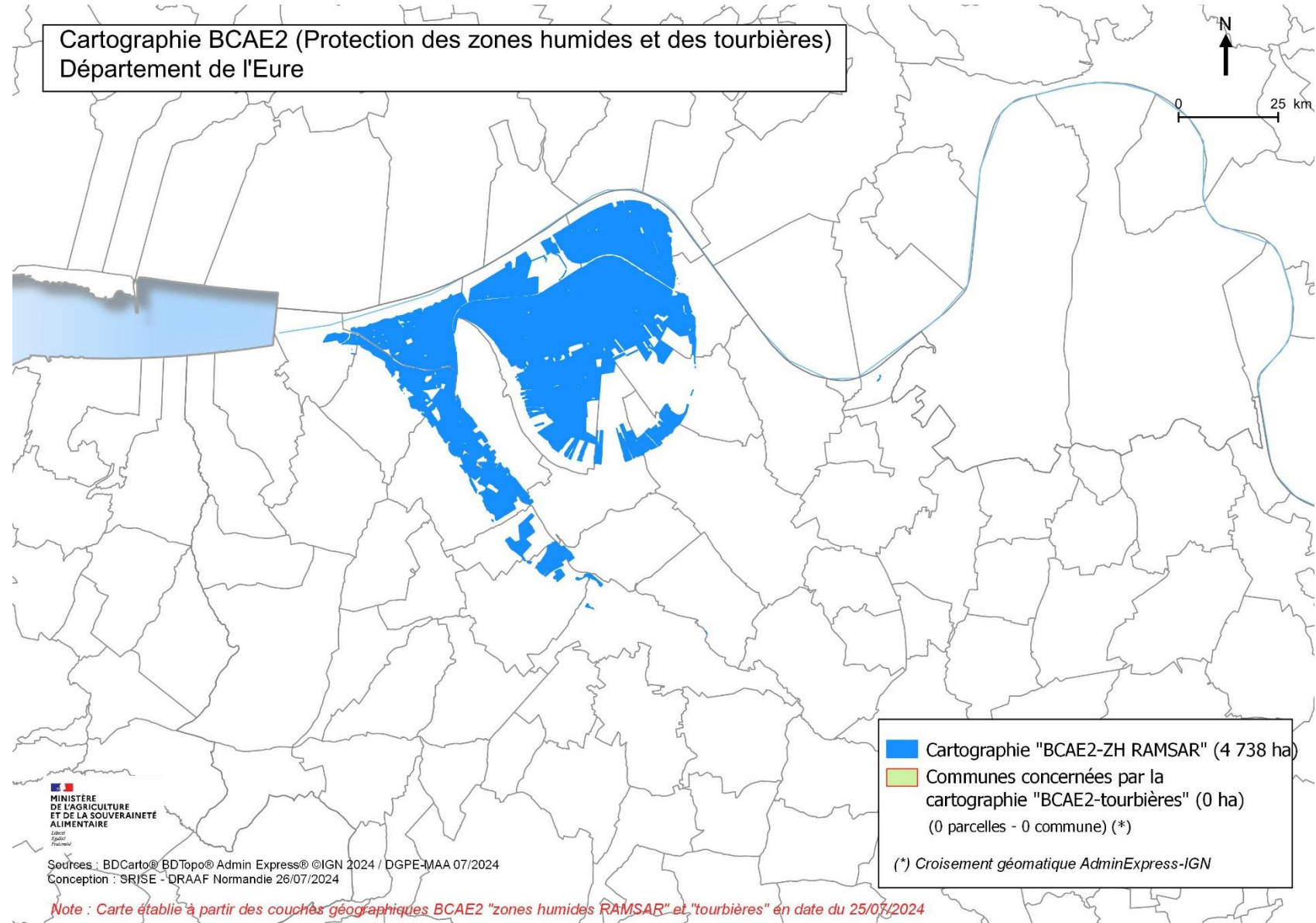
Calvados : 1,99 ha (6 parcelles - 2 communes)  
Eure : 0,00 ha (0 parcelle - 0 commune)  
Manche : 6,67 ha (4 parcelles - 3 communes)  
Orne : 0,04 ha (2 parcelles - 2 communes)  
Seine-Maritime : 1,47 ha (1 parcelle - 2 communes)



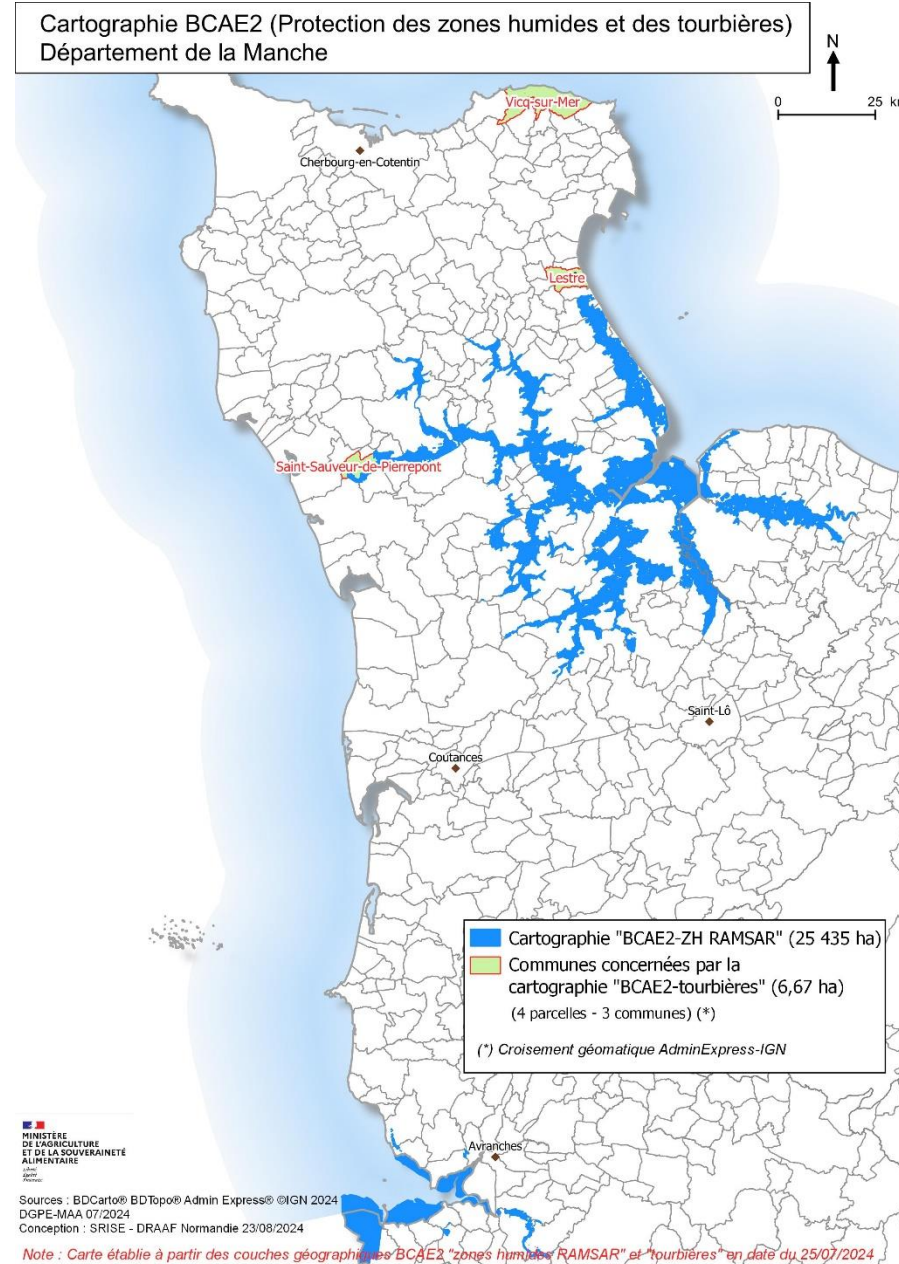
# II. 2 Le projet de cartographie par département



# II. 2 Le projet de cartographie par département

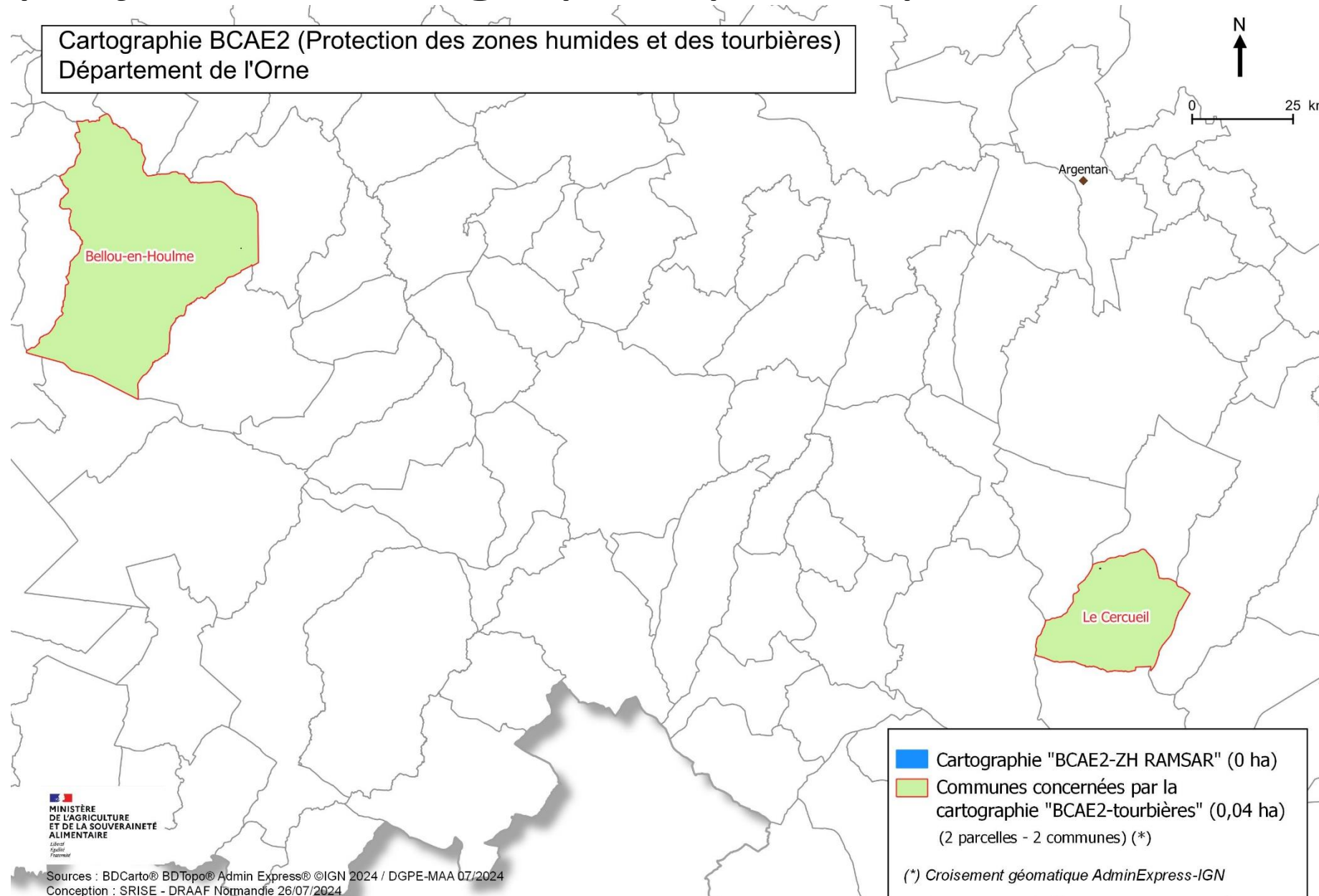


# II. 2 Le projet de cartographie par département





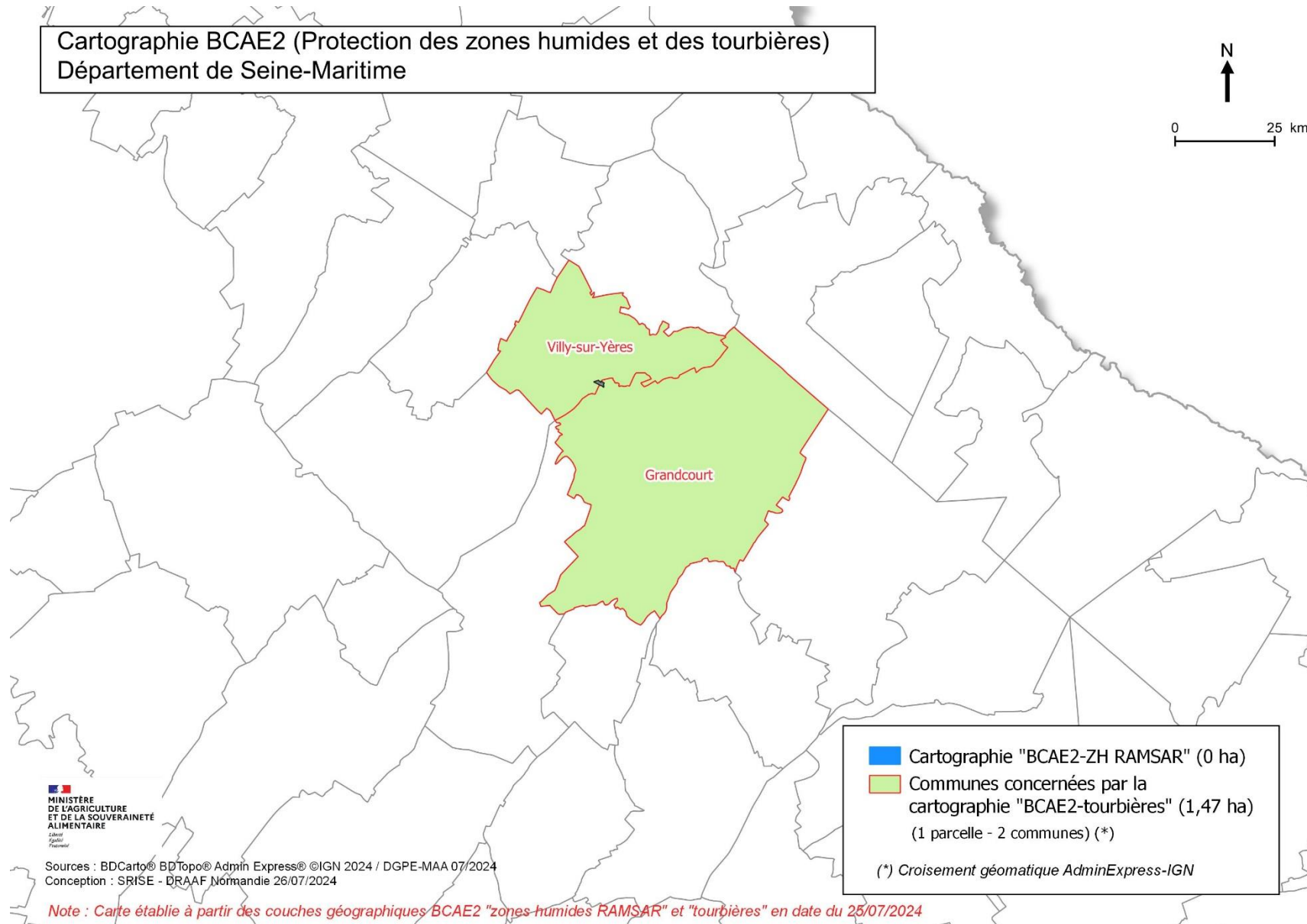
# II. 2 Le projet de cartographie par département



Note : Carte établie à partir des couches géographiques BCAE2 "zones humides RAMSAR" et "tourbières" en date du 25/07/2024



# II. 2 Le projet de cartographie par département



### **III. Exigences sur les zones humides et les tourbières**

# III. 1 Les exigences fixées au plan national sur la BCAE2

Pour toutes les parcelles en **zone humide** du référentiel BCAE (dont les **tourbières**) :

- Interdiction de **remblais et de dépôt** (tous types de déchets, terre et matériaux inertes hors fumure et matière organique et hors boues de curage des canaux et matériaux d'entretien pour les digues)
- Interdiction de **nouveaux** réseaux de **drainages** en **zones humides**

Concernant les **tourbières**

- Interdiction de **prélèvement** et de **brûlage**, sauf **dérogation** prévue dans le **document de gestion**

## III. 2 Exigences p/r à la problématique des nouveaux/anciens drainages

- Seuls les **nouveaux drainages** sont **interdits** dans le cadre de la BCAE2.
- Les travaux d'**entretien** des **anciens** drainages restent **possibles**
- Il n'y a **pas de cartographie** nationale des anciens drainages sur l'ensemble du territoire national : de fait, seront retenues les déclarations et les demandes d'autorisation transmises au titre des **IOTA (loi sur l'eau)** pour confirmer qu'il s'agit d'un ancien drainage en cas de contrôle
- Pour les agriculteurs ayant omis de déclarer ou de demander l'autorisation de drainage, possibilité de **signaler les éventuels drainages** réalisés à l'**autorité compétente (SE des DDT/M)** selon les procédures IOTA habituelles.

Un **outil numérique** de déclaration et d'aide à l'instruction sera **mis à disposition** en **octobre/novembre**

## **IV. Prochaines étapes**

## IV. 1 Etape 1 : Organisation de réunions régionales d'information

### **PILOTAGE DRAAF**

#### **Appui technique DREAL et DDT(M)**

Mise en œuvre de la consultation : DRAAF est le relais du MASA sur la mise en œuvre de la BCAE2 au plan local. La DREAL appuie la DRAAF sur les éléments techniques de la cartographie BCAE 2.

Périmètre de l'information: une ou plusieurs réunions au plan régional ou départemental à définir localement au regard des délais impartis et de la surface concernée par les zones humides

### **Membres à réunir**

- OPA
- ONG environnementales
- Délégation régionale de l'OFB
- Parc Naturel Régional
- Ramsar : instance ad hoc à préciser
- Collectivités locales
- Toute autre partie prenante

## IV. 2 Etape 2 : Gestion des éventuelles contestations

- Le référentiel **BCAE2** est construit sur des couches utilisant des **zones humides effectives**.
- La réglementation actuelle pour identifier et délimiter une zone humide effective octroie à chaque **pétitionnaire** la **charge de la preuve** pour démontrer que leur projet ne se situe pas en zone humide.
- Chaque pétitionnaire (agriculteurs ?) qui souhaite contester un inventaire qui conclut à la présence d'une zone humide doit réaliser un **inventaire terrain** qui apporte des éléments probants sur l'**absence de zone humide**.
- Information supplémentaire pour la bonne réalisation de cet exercice : <https://www.zones-humides.org/connaître/delimiter-pour-la-reglementation>.

## IV. 2 Etape 2 : Gestion des éventuelles contestations

### Important !

- **Lieu de réception** des contestations => en **DDT(M)/SE** puis **copie DREAL/DRAAF**
- **Date limite de réception** => au plus tard **fin août** .
- Les contestations sont étayées par des **inventaires terrain à charge du pétitionnaire** et conformément à la réglementation en vigueur.
- **Date limite d'instruction** en DDT(M) => au plus tard **début septembre**
- Concours de la DREAL possible pour l'instruction (à définir avec la DREAL)



## **V. Calendrier**

# V. Rétroplanning

- **23 juillet 2024** : **webinaire national** sur la norme BCAE2 (MASA/MTECT/DRAAF/DREAL/DDT(M))
- **25 juillet 2024** : **transmission** des **couches zones humides** et tourbières du MASA aux DRAAF.
- **30 juillet** : Réunion du **groupe régional PAC BCAE2** (DRAAF, DDT(M)/SE-SA, DREAL, AESN, OFB)
- **6 août** : **réunion d'information locale** à échelle régionale
- **Fin août** : date limite de **réception des contestations** des agriculteurs en DDT(M)
- A partir du début des réunions locales :
  - Instruction par les SE des DDT(M) des contestations selon procédures établies
    - => Transmission aux **DREAL** + copie **DRAAF** (sraf-fam.draaf-normandie@agriculture.gouv.fr)
    - => Traitement prioritaire des contestations situées sur le zonage BCAE2.
  - En parallèle, **instruction** par les **DDT(M)** des demandes liées aux réseaux de **drainages** soumis à déclaration police de l'eau

# V. Rétroplanning (suite)

- **2ème 15aine de septembre** : **Réunion nationale** de bilan avec les **membres du webinaire du 23/07**
- **Septembre** : **Réunion nationale** de concertation avec les **parties prenantes** pour leur présenter le **bilan de la consultation locale**
- **Début de l'automne** : **Envoi** de la modification du PSN à la **Commission européenne** pour validation
- **Entrée en vigueur de la carto BCAE2 : 1er janvier 2025**

Merci de votre attention