



MINISTÈRE  
DE L'AGRICULTURE  
ET DE LA SOUVERAINETÉ  
ALIMENTAIRE

*Liberté  
Égalité  
Fraternité*

ENSEIGNEMENT AGRICOLE  
**L'AVENTURE  
DU VIVANT**  
RÉVÈLE TON TALENT

DOSSIER DE PRESSE

# ENSEIGNEMENT AGRICOLE RENTRÉE SCOLAIRE 2024



SEPTEMBRE 2024



# Édito

L'enseignement agricole, avec ses plus de 800 établissements d'enseignement technique et supérieur, joue un rôle majeur, au cœur de l'action du ministère de l'Agriculture et de la Souveraineté alimentaire et dans tous nos territoires : former des citoyens et futurs professionnels éclairés, permettre aux jeunes de s'épanouir, préparer une nouvelle génération qui va nous nourrir, protéger la nature et les animaux, prendre soin du territoire et des autres.

Je le dis à tous les élèves, étudiants et apprentis qui ont rejoint l'enseignement agricole avec la perspective de contribuer à notre avenir dans l'un des 200 métiers du vivant auquel nous formons : vous avez fait le bon choix. **Vous êtes depuis 2020 toujours plus nombreux à faire le choix de l'enseignement agricole.** C'est une bonne nouvelle pour notre pays, son agriculture, son secteur agroalimentaire, ses forêts, l'environnement, les services vétérinaires, les services à la personne...

La rentrée 2024 de l'enseignement agricole est placée sous le signe des grands enjeux d'avenir.

Le premier grand enjeu est de faire partager à tous les apprenants, dans leur diversité, **les valeurs de la République** et de garantir, en tout lieu et en tout temps, le respect des principes généraux de l'éducation. Former des citoyens sera plus encore une des priorités d'action de toutes les équipes éducatives dans tous les établissements.

Le second : **assurer le renouvellement des générations** d'actifs en agriculture et préparer chacune et chacun à **relever le défi des transitions agroécologique et climatique.** Renouveler les générations et accélérer les transitions sont aux yeux de tous, professionnels des filières agricoles, enseignants, collectivités, associations, chercheurs, citoyens, y compris les plus jeunes, deux priorités pour consolider notre souveraineté alimentaire et assurer un avenir durable aux acteurs qui nous nourrissent, ainsi qu'aux territoires.

Cette année, les équipes de l'enseignement agricole vont continuer à innover et à proposer de nouveaux projets pour toujours mieux former les jeunes et dynamiser tous les territoires. Après de formidables olympiades, le sport et la pratique sportive seront une priorité. La culture sera aussi à l'honneur avec, entre autres, la célébration du 60<sup>e</sup> anniversaire de l'éducation socioculturelle. Les équipes resteront toutes totalement mobilisées pour bien accompagner et protéger chaque jeune, en particulier contre le harcèlement. Nos campus garderont cette ambition d'offrir à plus de jeunes un cadre de vie qui favorise l'épanouissement dans des établissements à taille humaine, des lieux de vie où le partage et le vivre-ensemble sont au cœur des apprentissages.

**Les élèves, étudiants et apprentis obtiennent d'excellents résultats**, en termes de réussite aux examens et d'insertion professionnelle, et c'est avant tout grâce à leurs enseignants et leurs équipes éducatives. Si nos établissements sont si dynamiques et moteurs pour nos territoires, c'est aussi grâce aux équipes de direction. Je tiens à les remercier, comme plus largement tous les agents de l'enseignement agricole.

Choisir l'enseignement agricole, c'est choisir de vivre une aventure au cœur d'enjeux sociétaux très forts. L'Aventure du vivant est devenue la marque de notre enseignement, un enseignement en phase avec une société qui bouge, évolue et s'adapte. Soyons en tous les ambassadeurs !

Je vous souhaite à toutes et tous une excellente rentrée.

**Benoît Bonaimé,**  
directeur général de l'enseignement  
et de la recherche

# Les chiffres clés de l'enseignement agricole



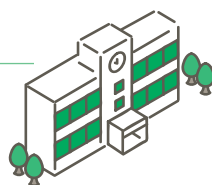
**153 500**

ÉLÈVES  
de la 4<sup>e</sup> au BTSa



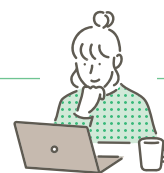
**17 000**

ÉTUDIANTS & APPRENTIS  
dans les métiers d'ingénieur agronome,  
de vétérinaire ou de paysagiste-concepteur



**802**

ÉTABLISSEMENTS  
TECHNIQUES  
220 publics, 582 privés



**17**

ÉCOLES D'ENSEIGNEMENT  
SUPÉRIEUR AGRICOLE<sup>(1)</sup>

**45 000**

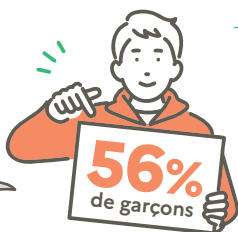
APPRENTIS  
du CAPa au BTSa<sup>(2)</sup>

EN OUTRE-MER 12406 élèves, 506 apprentis, 66 formations différentes



**192**

exploitations agricoles  
dans les établissements publics



**131**

CENTRES  
DE FORMATION  
D'APPRENTIS  
95 publics, 36 privés

**340**

SITES DÉLIVRANT  
DES HEURES DE FORMATION  
PROFESSIONNELLE CONTINUE  
156 publics, 184 privés

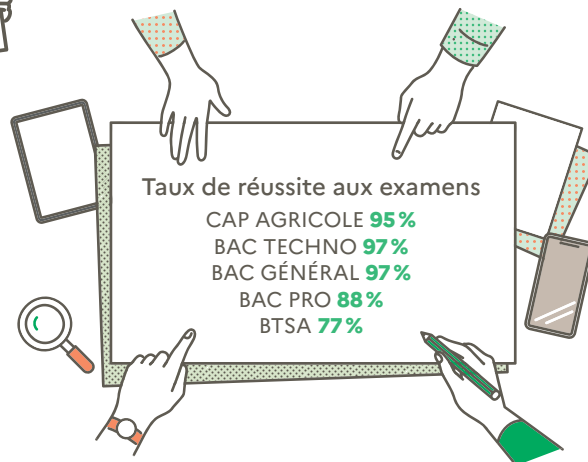


**TAUX D'INSERTION  
PROFESSIONNELLE**

BAC PRO **87%**

BTSA **92%**  
3 ans après l'obtention du diplôme

ENSEIGNEMENT  
SUPÉRIEUR LONG **96%**  
en moyenne 1 an  
après l'obtention du diplôme



Taux de réussite aux examens

CAP AGRICOLE **95%**

BAC TECHNO **97%**

BAC GÉNÉRAL **97%**

BAC PRO **88%**

BTSA **77%**



**38**

ateliers technologiques  
& centres équestres

(1) 10 établissements publics d'enseignement supérieur agronomique, vétérinaire, de paysage et de formation des enseignants de l'enseignement agricole / 6 écoles d'ingénieurs privées sous contrat / 1 institut à vocation euroméditerranéenne. (2) dans une formation de l'enseignement agricole.

SOURCE : DGER, AOÛT 2024.

# Une large palette de formations générales, techniques et professionnelles pour plus de 200 métiers

L'enseignement agricole propose une grande diversité de formations, dès la classe de 4<sup>e</sup> et jusqu'aux diplômes d'ingénieur et de vétérinaire. Il prépare à des métiers dans de nombreux domaines : filières agricoles et agroalimentaires, filière forêt-bois, métiers liés à la préservation et la mise en valeur des milieux naturels, l'entretien et la création d'aménagements paysagers, services aux personnes ou à la petite enfance en milieu rural, services dans les territoires (tourisme, animation, communication, commerce et vente)...

L'enseignement agricole propose aussi des classes de bac général (avec une spécialité particulière: biologie-écologie) et de bac technologique (sciences et technologies de l'agronomie et du vivant).

Après le baccalauréat, l'enseignement agricole offre l'opportunité de suivre des formations de l'enseignement supérieur court, comme le BTSA, ou long pour devenir vétérinaire, ingénieur ou paysagiste diplômé d'État. De nombreuses passerelles existent entre l'enseignement technique et l'enseignement supérieur.

Toutes les voies de la formation initiale scolaire et par apprentissage (hors bac général et études vétérinaires) ainsi que la formation continue sont proposées aux apprenants.



Production agricole, forestière, aquacole et des produits de la mer



Transformation et commercialisation de ces productions



Industrie agroalimentaire et alimentation, industries liées à l'agriculture



Santé et protection animale et végétale, hygiène, qualité et sécurité de l'alimentation



Aménagement, développement, gestion et protection de l'espace rural, de la forêt, de l'eau, des milieux naturels et du paysage



Service aux personnes et animation dans les territoires

# 01

## Préparer la future génération d'agricultrices et d'agriculteurs : du sens et des opportunités pour les jeunes

Avec plus d'un tiers des agriculteurs partant à la retraite d'ici 10 ans, les jeunes qui se forment dans l'enseignement agricole sont les forces vives dont la société a besoin pour se nourrir demain.

Jardinier paysagiste, vétérinaire, éleveur, viticulteur, service à la personne en milieu rural, ingénieur agronome, chargé de protection du patrimoine naturel, responsable qualité en agroalimentaire... Tout un ensemble de métiers, variés et modernes, s'offre à eux, dans une logique de chaîne du champ à l'assiette, avec du sens et de belles perspectives de carrières.

Suivre une formation dans l'enseignement agricole peut être une étape, qui ouvre des possibilités sur une multitude de métiers passionnants et d'avenir.

### 12 000 apprenants supplémentaires dans l'enseignement agricole en 5 ans !

Entre 2019 et 2024, les effectifs de l'enseignement agricole ont progressé de 6% soit 12 000 apprenants supplémentaires. Cette année 215 070 apprenants suivent une formation agricole, de la 4<sup>e</sup> aux diplômes d'ingénieur et de vétérinaire, un niveau jamais atteint depuis 10 ans. Le renouvellement des générations est en marche avec une croissance continue des effectifs. Les apprentis connaissent une hausse particulièrement importante (49% depuis 2019). Le succès de cette voie de formation n'est plus à démontrer. Elle permet aux jeunes de se former à un métier, d'obtenir un diplôme tout en étant rémunérés.

### Des parcours sur mesure, des formations polyvalentes pour toutes et tous

Le saviez-vous ? L'enseignement agricole propose un bac Sciences et technologies de l'agronomie et du vivant (STAV) qui permet de s'orienter vers de multiples filières : agricoles et agroalimentaires, aménagements des espaces et protection des milieux naturels. Un bac pour une multitude de perspectives pour aller vers des filières courtes (BTSA) ou longues (diplômes d'ingénieur). **Les possibilités sont larges !**

Produire et nourrir mobilise tout un ensemble de métiers : agriculteurs et salariés agricoles, mais aussi responsables de cultures, mécaniciens, experts des procédés, vendeurs de produits ou de matériels, logisticiens, ingénieurs, vétérinaires, conseillers techniques, administratifs, financiers, appui numérique, communication...

Nos formations, du CAP au niveau ingénieur outillent les jeunes pour leur permettre des évolutions de carrière tout au long de leur vie professionnelle.

## Devenir ingénieur avec un BTSA : un parcours simplifié, sécurisé et facilité !

**Nouveauté 2024** : ouverture d'une classe passerelle pour les diplômés de BTS agricole/BTS maritime et BTS de l'éducation nationale pour accéder aux écoles d'ingénieurs agro et d'écoles vétérinaires.

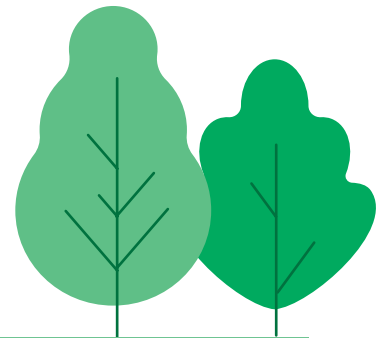
**Comment ça marche ?** Les concours agro/véto sont organisés au cours de la seconde année de BTS et l'admission aux écoles est donnée aux étudiants dès la fin de leur cursus. Par la suite, ils intègrent une classe passerelle qui les prépare à la poursuite d'études dans l'école agronomique ou vétérinaire. Chacune des classes, à petit effectif, propose un enseignement adapté et progressif pour accompagner au mieux les jeunes dans la réussite de leur parcours.

## Découvrir les métiers du vivant en immersion, dès le collège

La Coopération Agricole et les interprofessions du lait, de la viande et des céréales (CNIEL, Interbev et Intercéréales) sont parties prenantes d'un dispositif de découverte des métiers de grande ampleur, en partenariat avec l'Éducation nationale.

**Un objectif commun** : faire découvrir aux collégiens et aux lycéens la réalité des métiers du vivant et leur donner envie de nous rejoindre.

**Comment ?** Les professionnels réalisent des actions de découverte au collège : visites, immersions, interventions en classe. Ils s'engagent à proposer davantage d'offres de stage de troisième et de seconde.



### → À LA RECHERCHE D'UN STAGE DE 3<sup>e</sup> OU DE 2<sup>nd</sup>e ?

Le site «1 jeune, 1 solution» rassemble les offres de stage de tous les secteurs dont l'agriculture et l'agroalimentaire. Des dizaines d'offre sont déjà disponibles.

Partir à la découverte des métiers du vivant, une démarche simplifiée pour tous les élèves !  
[www.1jeune1solution.gouv.fr/stages](http://www.1jeune1solution.gouv.fr/stages)

## “ Témoignages

« Le lycée agricole m'a apporté des connaissances solides, mon père m'a transmis sa passion et les agriculteurs m'ont enrichi de leurs savoir-faire. Aujourd'hui, je suis prête à reprendre l'exploitation laitière familiale avec confiance et détermination. »

*Coralie, ancienne étudiante en BTSA production animale*

« Le monde agricole s'est imposé à moi car j'avais besoin d'un métier qui fasse sens et qui permette un passage à l'action. Demain, je sais que je serai utile pour faire face aux grands défis de notre époque comme le changement climatique. Ingénieur agronome, c'est en réalité une multitude de métiers possibles qui permettent d'évoluer tout au long de sa carrière. »

*Jeanne, étudiante ingénieure agronome.*



# 02

## Des jeunes bien préparés à leur futur métier, de façon très concrète et innovante

Pilotage informatisé et climatique des serres, parcelles agriphotovoltaïques, traitement des champs guidé par GPS, entretien et maintenance du matériel, diagnostic anticipée des risques... L'agriculture d'aujourd'hui mobilise des compétences techniques, scientifiques et comportementales variées qui vont de la gestion d'une exploitation à l'entretien du matériel en passant par le conseil, le travail en équipe et la prise en compte des transitions agroécologiques. Avec une offre de formation complète, dès la 4<sup>e</sup>, couplé à un apprentissage par l'expérience, l'enseignement agricole forme les agriculteurs de demain. De l'école à l'emploi : nous assurons une insertion professionnelle rapide et réussie.



### Mentorat de classes : expérimentation avec le BTSa BioQUALIM en Seine-Maritime

L'expérimentation « mentorat de classes » permet aux apprenants d'être accompagnés pendant leur cursus agricole ou agroalimentaire par des entreprises de leur région. Par exemple, dès la rentrée 2025, les étudiants de BTSa BioQUALIM de l'EPLEFPA de Seine-Maritime bénéficieront d'un accompagnement sur-mesure de la part de Nat'Up (filiale Lunor).

**Au programme :** des visites de sites, des interventions en classe, de l'appui à la construction du projet professionnel, et même un projet pédagogique sur l'innovation dans l'industrie agroalimentaire !

### En phase avec le terrain : la formation agricole s'adapte avec le concours des professionnels

Les entreprises sont au cœur de la conception et de l'évolution de nos formations professionnelles. Pour actualiser les besoins en compétences, des entretiens sont menés auprès des professionnels, en amont des renouvellements des diplômes, tous les 5 ans. Le baccalauréat professionnel agroéquipement en est un parfait exemple.

Cette filière a fortement besoin de personnel qualifié. Le travail avec les professionnels a permis de mettre l'accent sur les enjeux liés à la santé et sécurité au travail et aux nouvelles technologies numériques.

### L'enseignement agricole, c'est bien plus que des connaissances techniques : zoom sur les compétences psychosociales

Trouver des solutions, être créatif, savoir communiquer, travailler avec les autres, gérer son stress ou avoir de l'empathie... les compétences psychosociales sont essentielles et attendues à la fois dans le domaine professionnel et social. Le savoir-être est tout aussi important que le savoir-faire. Dans cette optique, tous nos référentiels ont été repensés afin de former des professionnels capables de s'ouvrir aux autres dans un monde en transition. Notre objectif est d'outiller des jeunes capables d'agir en conscience dans une société complexe et un monde professionnel en mutation.



## École-entreprise / Territoire

La mission école-entreprise, instaurée à la rentrée scolaire 2024, permet de mettre en valeur la dynamique historique entre les territoires, les entreprises et l'enseignement agricole. Un des objectifs spécifiques de la mission école-entreprise concerne les actions de sensibilisation aux

risques professionnels dans les métiers du vivant, réalisées auprès des apprenants et de professionnels qui les forment en entreprise. Les enseignants volontaires assurent de nombreuses actions en ce sens qui vont de la sensibilisation à la gestion de projets en

passant par la mise en place de partenariats renforcés. Pour les élèves, des temps de travail spécifiques sont organisés pour la mise en œuvre concrète des actions.

Ces projets sont réalisés dans le cadre du « Pacte enseignants ».

### → TAUX D'INSERTION PROFESSIONNELLE ENSEIGNEMENT AGRICOLE

L'enseignement agricole se distingue par des taux d'insertion professionnelle élevés, tous en progression par rapport aux années précédentes.

Ces résultats confirment que plus le niveau de diplôme est élevé, meilleure est l'insertion professionnelle.

#### TAUX NET D'EMPLOI DES DIPLÔMÉS APRÈS 1 AN

	Ingénieurs	Vétérinaires	Paysagistes
Femmes	94%	98%	93%
Hommes	95%	98%	97%
Ensemble	95%	98%	95%

#### TAUX NET D'EMPLOI TROIS ANS APRÈS L'OBTENTION DU DIPLÔME

	Femme	Homme	Total
CAP agricole	81%	81%	80,7%
Bac Professionnel agricole	84%	91%	87,3%
BTSA	88%	95%	92,3%

Selon les dernières données disponibles au 1<sup>er</sup> janvier 2024.

## Témoignages

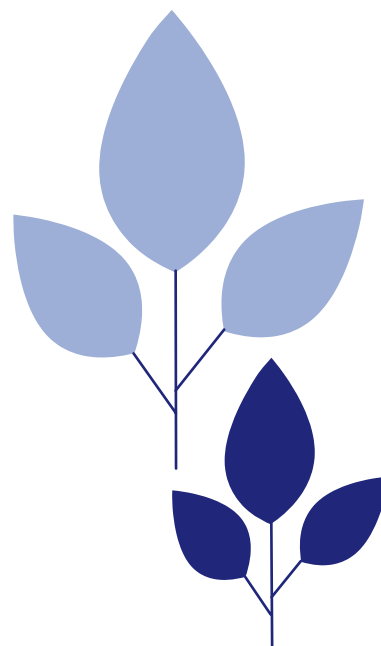
« L'évolution des diplômes en lien avec l'évolution des métiers inclut davantage la notion de biodiversité. **C'est un point positif pour les futurs employables.** ».  
Anne Tiro, Union nationale des entreprises du paysage

« Nous travaillons en équipe sur des projets. **Pluridisciplinarité et agroécologie sont ancrées dans les référentiels de formation.** Le lien avec les territoires nous permet de travailler avec les professionnels de manière continue en s'appuyant sur des situations réelles. »

Julien Renard, professeur en aménagement paysager

« Dans l'enseignement agricole, **il y a beaucoup de stages, ou d'apprentissage. C'est la meilleure façon d'apprendre.** Il y a une majorité de cours professionnels et surtout du concret. »

Aurore, terminale bac pro équipement



# 03

## Une formation aux valeurs citoyennes pour des jeunes éclairés et engagés

L'enseignement agricole porte la double ambition de former un futur professionnel capable de s'insérer et d'exercer son métier avec compétence et de former un futur citoyen, autonome et responsable, capable d'une pensée critique et créative. Il intègre des savoirs scientifiques, techniques et éthiques pour répondre aux enjeux de société. Les enseignements transversaux, tels que l'éducation aux médias, à l'environnement et à la santé, sont essentiels pour former des individus capables de pensée critique, de prise de décision et de coopération.

### Des jeunes citoyens du monde

Les jeunes de l'enseignement agricole ont 3 fois plus de chance de réaliser une mobilité que les jeunes des autres secteurs de formation. Chaque année, ils sont plus de 25 000 à découvrir un autre pays. Leur objectif : devenir des citoyens du monde !

**« J'ai pu rencontrer des gens du monde entier, discuter avec les étudiants de 50 pays. C'est une très grande chance. »**

*Alice, en BTSA, en stage en Corée du Sud*

**« Ce voyage d'étude nous a permis de renforcer notre sentiment d'éco-citoyen et d'euro-citoyen. »**

*Nassim, en bac général, séjour en Espagne*

Plus d'information sur :  
Moveagri, le réseau des jeunes qui bougent à l'étranger  
<https://moveagri.educagri.fr>

### Sport et enseignement agricole : des valeurs communes

Esprit d'équipe, convivialité, vivre-ensemble, engagement, performance... les valeurs portées à travers la pratique sportive sont en phase avec celles de l'enseignement agricole. Dans cet esprit, le rugby et les sports de nature sont emblématiques. On dénombre 153 sections sportives qui permettent aux jeunes de pratiquer leur sport de prédilection de manière renforcée. En parallèle du cursus de formation classique, un diplôme sportif peut être obtenu (encadrement sportif, surveillance, animation...).

Par ailleurs, pour développer davantage la pratique sportive, le « Pass'Sport » apporte une aide financière aux jeunes souhaitant s'inscrire dans un club ou pour des licences sportives.

## Concours de plaidoiries citoyennes : « La parole est à l'avenir »

L'objectif ? Développer la citoyenneté, la culture de l'engagement et du débat, de l'expression des positions et des divergences. Un exemple concret ? Les établissements sont encouragés à participer aux « plaidoiries citoyennes » afin de permettre aux jeunes de s'emparer du débat public et des questions d'actualité.

En 2024, dans le cadre du plan national contre le racisme, l'antisémitisme et les discriminations liées à l'origine, la 4<sup>e</sup> édition des plaidoiries citoyennes avait pour thème la lutte contre le racisme et à l'antisémitisme. Organisé au CERCIL, Musée-mémorial des enfants du Veld'hiv à Orléans, les finalistes ont présenté leur travail devant un jury national composé de personnalités engagées comme Lilian Thuram, président de la fondation Lilian Thuram – Éducation contre le racisme et Hélène Mouchard-Zay présidente honoraire du CERCIL et fille de Jean Zay, ancien ministre de l'Éducation nationale et de la Culture.

<https://chlorofil.fr/agenda/plaidoiries>

## Lutte contre le harcèlement : une priorité dans les établissements agricoles

L'enseignement agricole est pleinement investi dans la lutte contre le harcèlement scolaire. De nombreuses actions de sensibilisation et de prévention ont été déployées, ainsi qu'un processus de signalement et de traitement des situations. Pour renforcer ce plan d'actions, un partenariat efficace a été mis en place avec E-enfance (3018), le numéro unique pour les parents et leurs enfants.

Concrètement, E-enfance viendra renforcer les trois axes du plan déjà mis en place dans nos établissements :

**Prévenir** : grâce à la communication élargie du 3018

**Détecter les situations** : avec un processus sécurisé de remontée des cas signalés par le 3018

**Agir** : le 3018 bénéficie de procédures de signalement prioritaires pour faire supprimer du contenu sur les réseaux sociaux.

→ DEUX TIERS  
DES INGÉNIEURS  
AGRONOMES  
SONT DES FEMMES

Alors qu'au niveau national, les femmes sont 30% dans l'ensemble des formations d'ingénieur, l'enseignement supérieur du ministère de l'agriculture se distingue par la place importante accordée aux femmes qui souhaitent devenir ingénieur agronome, paysagiste ou vétérinaire. Les écoles d'agronomie comptent 66% d'étudiantes ou d'apprenties et les écoles vétérinaires en comptent 71%.

## “ Témoignages

« Ce qui me plaît, c'est l'esprit d'équipe, le fait que **c'est un sport de contact avec une cohésion et un respect.** Il y a une vraie solidarité : quand une copine n'arrive pas à plaquer, on va l'aider, on se soutient tout au long du match. »

**Emilie, terminale bac général**

« **Les plaidoiries citoyennes ont été un formidable accélérateur de motivation pour nos élèves.** Pour préparer leur travail, plusieurs avocats sont intervenus dans les classes afin de nous partager leur savoir et savoir-faire ! Les élèves, tous ensemble, ont pris à cœur de bien préparer leur intervention. Un vrai travail d'équipe ! »

**Enseignant en français**



# 04

## Un enseignement moteur pour les transitions agroécologique et climatique

L'enseignement agricole forme les citoyens et professionnels éclairés de demain sur la question des transitions agroécologique et climatique. Au sein des établissements, les exploitations, les ateliers technologiques et les nombreux projets de terrain permettent aux jeunes d'expérimenter des outils et des méthodes et de rencontrer les acteurs du territoire, partenaires de leurs futures activités. Ainsi formés, ils seront en capacité d'apporter des réponses pragmatiques aux défis de demain, avec pour objectif majeur de concilier leurs activités avec la préservation des ressources de la planète.

### « Action Biocontrôle » : zoom sur les solutions mises en place dans nos établissements

Deux établissements d'enseignement agricole (Yvetot et Antibes) ont été sélectionnés dans le cadre d'une opération financée par Écophyto, intitulée « Action Biocontrôle ».

**L'objectif ?** Réduire l'utilisation des produits phytopharmaceutiques grâce à l'utilisation de solutions alternatives.

**Comment ?** En aidant les agriculteurs, les futurs professionnels et les apprenants à s'approprier les pratiques du biocontrôle et massifier leurs usages.

**Les actions sur le terrain ?** Des démonstrations et des temps de valorisation des pratiques techniques et pédagogiques autour du développement et de l'usage du biocontrôle.

<https://agriculture.gouv.fr/action-biocontrôle-dans-les-établissements-d'enseignement-agricole>

### Colcopea : construire des solutions pour l'écosystème grâce à l'étude de la santé des sols

Les bousiers, ces petits insectes, jouent un rôle essentiel dans la santé de nos écosystèmes. En recyclant les déjections animales en plein air des animaux, ils enrichissent les sols. Mais les traitements vétérinaires contre les parasites internes des animaux peuvent nuire à ces précieux alliés. Pour mieux comprendre ces interactions et trouver des solutions durables, des chercheurs ont lancé un projet avec 40 lycées agricoles. Ensemble, ils étudient le comportement des bousiers et cherchent des façons de protéger ces insectes tout en préservant la santé des animaux d'élevage. Cette approche permet, avec des élèves, des enseignants, des directeurs d'exploitation agricole et des chercheurs, de questionner la santé globale des animaux et des écosystèmes.

### Trouver des solutions alternatives afin de mieux lutter contre les parasites chez les ovins

L'École nationale vétérinaire de Toulouse et quatre établissements d'enseignement technique agricole ont participé à un programme sur trois ans (2021-2024) qui a apporté aux élèves et étudiants des connaissances pratiques dans la lutte contre le parasitisme chez les ovins. Le projet ANTHERIN (ANTHElminthic Resistance in dairy sheep farms : survey and INnovative solutions) vise à aider les futurs éleveurs, vétérinaires et techniciens à réduire l'usage de certaines molécules pharmaceutiques, dans le cadre d'une agriculture durable et respectueuse de l'environnement. Ce projet a permis de caractériser les défauts d'efficacité des traitements actuels, de comprendre les mécanismes de résistance et de proposer des solutions concrètes de gestion aux éleveurs ovins.

## Comment la biodiversité des mares permet de moins utiliser les produits phytosanitaires

Des élèves de 1<sup>ère</sup> option AET (Agronomie, économie et territoire) au lycée agricole du Valentin (26) ont travaillé sur la réhabilitation d'une zone humide.

**Objectif :** renforcer la biodiversité à proximité de l'exploitation et favoriser la résilience du milieu. Cette zone humide étant située à proximité d'une ferme en agriculture biologique, avec pâturage tournant et plantation de haies, va aussi favoriser les corridors écologiques et attirer les pollinisateurs. Réalisée dans le cadre du projet Ecophyto'TER, cette réhabilitation constitue un formidable outil pédagogique pour sensibiliser les élèves aux enjeux de la préservation de la biodiversité et de l'agroécologie.

### → LES TRANSITIONS : DU CONCRET DANS LES ÉTABLISSEMENTS D'ENSEIGNEMENT AGRICOLE

#### FORMATION

# 100%

des nouveaux référentiels de formation intègrent **transitions, bien-être animal et agroécologie.**

#### CIRCUIT COURT

# 35%

des lycées avec restauration collectives sont fournis par les produits de leur exploitation agricole.

#### EGALIM

# 97%

des établissements s'inscrivent dans une démarche EGAlim (diagnostic gaspillage, informations aux convives, interdiction de plastiques, diversification et possibilité de menu végétarien...).

#### ANCRAGE TERRITORIAL

plus de  

# 1000

partenariats sont mis en place avec **des acteurs de territoire.**

#### AGRICULTURE BIOLOGIQUE

# 30%

des surfaces agricoles des exploitations des établissements publics d'enseignement agricole sont certifiées, alors que le taux moyen est de 10,7% sur l'ensemble de la surface agricole française à fin 2022. **75% des établissements possèdent au moins un atelier certifié.**



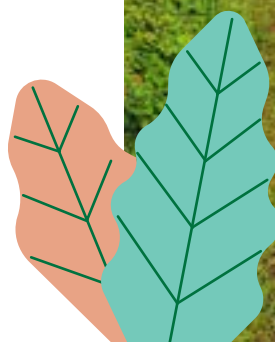
## Témoignages

« Avec un groupe de neuf éco-responsables en 3<sup>e</sup> et 1<sup>ère</sup> SAPAT, nous avons monté un projet Recup'Eau et compostage. L'objectif est la récupération de l'eau de pluie des toitures du lycée et de la cantine pour arroser les jardins et le potager du lycée. Le projet comprend aussi des composteurs pour valoriser les déchets organiques de la cantine qui seront réutilisés dans les jardins. J'ai proposé ces actions dans mon lycée car elles permettent d'expliquer et de sensibiliser les autres élèves. »

**Raphaël, jeune éco-responsable, 3<sup>e</sup> SAPAT, LEAP Beausoleil, Céret, Nancy Condamine**

« Depuis 2019, notre ferme située en milieu péri-urbain qui produit 300 000 litres de lait par an, bénéficie d'un bâtiment d'élevage innovant assurant conformité aux normes, bien-être et sécurité au travail, bien-être animal. Au bout de trois ans, la charge de travail a diminué, la production s'est améliorée et le bien-être animal favorise la qualité du lait. Ce ne sont pas les choix techniques mais la méthodologie qui a permis d'apporter une réponse adaptée. Un exemple concret et moderne pour la formation de nos jeunes ! »

**Guillaume Fichepoil, directeur d'exploitation, Bourg-lès-Valence, lycée du Valentin.**



# 05

## Des campus à taille humaine pour des jeunes épanouis

Les campus des établissements d'enseignement agricole sont des espaces à taille humaine, dans des cadres préservés et ouverts sur le monde. Ils assurent la formation et contribuent à l'épanouissement personnel.

La place centrale des internats assure une réelle socialisation et apprentissage de la vie en collectivité (60% des élèves de l'enseignement agricole sont internes), avec des temps et des espaces dédiés pour les études et la détente.

Les temps en dehors de la classe favorisent l'épanouissement des jeunes via une vie associative riche (associations portées par les jeunes) et des installations sportives ou culturelles dédiées, avec un encadrement dévoué à la transmission des valeurs humaines.

### Le rôle central de l'internat

L'internat tient une place centrale dans les établissements de l'enseignement agricole, près de 60% des élèves y résident tout au long de l'année. Il propose un véritable lieu de vie, d'accueil et d'enseignement et permet l'apprentissage de l'autonomie et le respect des règles collectives. Il contribue à réduire les inégalités sociales rendant accessible des formations adaptées à chacun partout sur le territoire.

### Des lieux de formation modernes

Un exemple : depuis 2023, l'ENGEES accueille environ 500 étudiants sur son nouveau campus. Les élèves interrogés à la rentrée sont unanimement enthousiastes sur l'esprit familial qui règne dans l'école et la qualité des locaux :

**« Les nouveaux locaux sont magnifiques, les étudiants sont hyper bienveillants. On s'y sent bien ! Le cadre est agréable de par ses grands espaces et son mobilier ».**

### Une dynamique associative portée par les jeunes

Les associations des lycéens, étudiants, stagiaires et apprentis (ALESA) et les associations sportives permettent le développement d'activités d'animation hors temps scolaire, favorisant les pratiques sportives, l'engagement des jeunes et leur apprentissage à la citoyenneté et à la responsabilité. Elles constituent une composante importante de l'appareil de formation. Des responsabilités sont confiées aux jeunes qui sont accompagnés par les enseignants d'éducation socioculturelle pour mener à bien leurs projets.

### Des partenariats autour de la culture

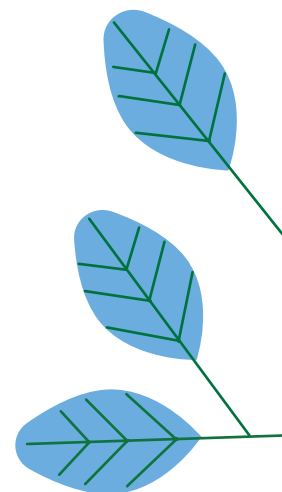
En 2024, l'actualité de l'enseignement agricole en matière d'éducation artistique et culturelle sera marquée par le renouvellement de la convention avec le ministère de la Culture, la poursuite de l'ouverture du Pass Culture, mais aussi la participation du ministère de l'Agriculture et de la Souveraineté alimentaire à la grande consultation sur la vie culturelle en milieu rural.

L'éducation socioculturelle, discipline emblématique et spécificité de l'enseignement agricole, fêtera ses 60 ans sur l'année scolaire 2024-2025.



### → UNE ÉCOLE INCLUSIVE POUR TOUS

L'enseignement agricole a mis en place une politique volontariste afin que tous les élèves, même ceux en situation de handicap, puissent apprendre ensemble. Pour ce faire, les enseignants et les équipes éducatives ont pu bénéficier de soutien pour accompagner au mieux les élèves nécessitant des besoins particuliers, comme des problèmes scolaires, moteurs, psychiques, comportementaux ou cognitifs. L'enseignement agricole a accueilli plus de 10 500 jeunes ayant des besoins particuliers avec plus de la moitié accompagné par un AESH (accompagnant d'élève en situation de handicap).



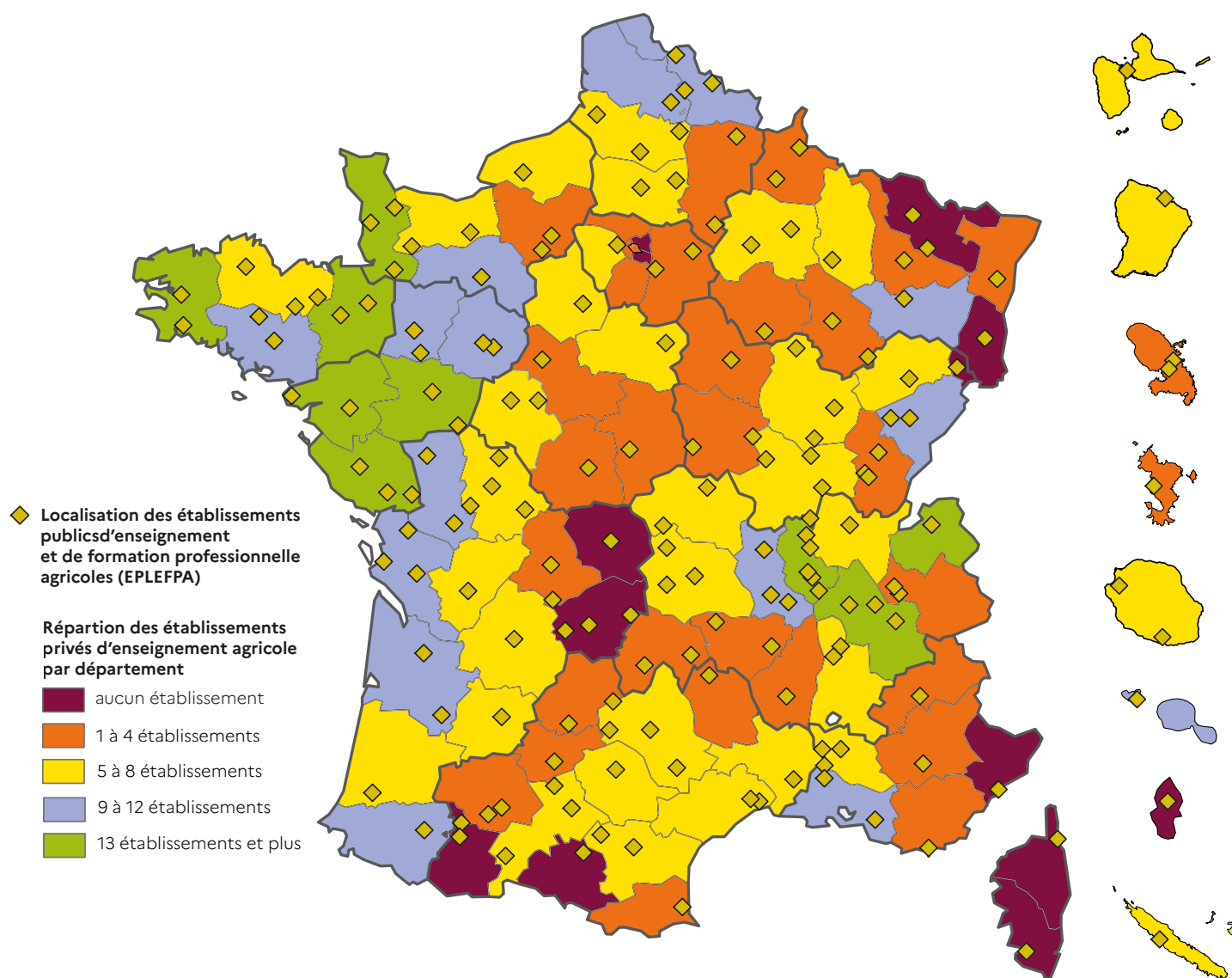
## Témoignages

« C'est super l'internat ! Après les cours, on peut se retrouver tous ensemble dans le foyer pour discuter, jouer ensemble ou faire d'autres activités. Au lycée agricole, on est proche de nos surveillants, ils sont beaucoup plus présents, ils nous conseillent et nous accompagnent dans la vie de tous les jours. »  
**Cindy, BTS Gestion et protection de la nature**

« J'ai été en lycée agricole de la 4<sup>e</sup> au BTSA et j'en garde un super souvenir ! L'Internat nous a permis de créer du lien, tout le monde se connaissait et il y avait beaucoup d'entraide. Le soir, on organisait des activités avec les surveillants, on s'aidait mutuellement sur les devoirs... Ça nous a permis de créer des liens pour la vie ! »  
**Joseph, BTS Viticulture-œnologie et technico-commercial**

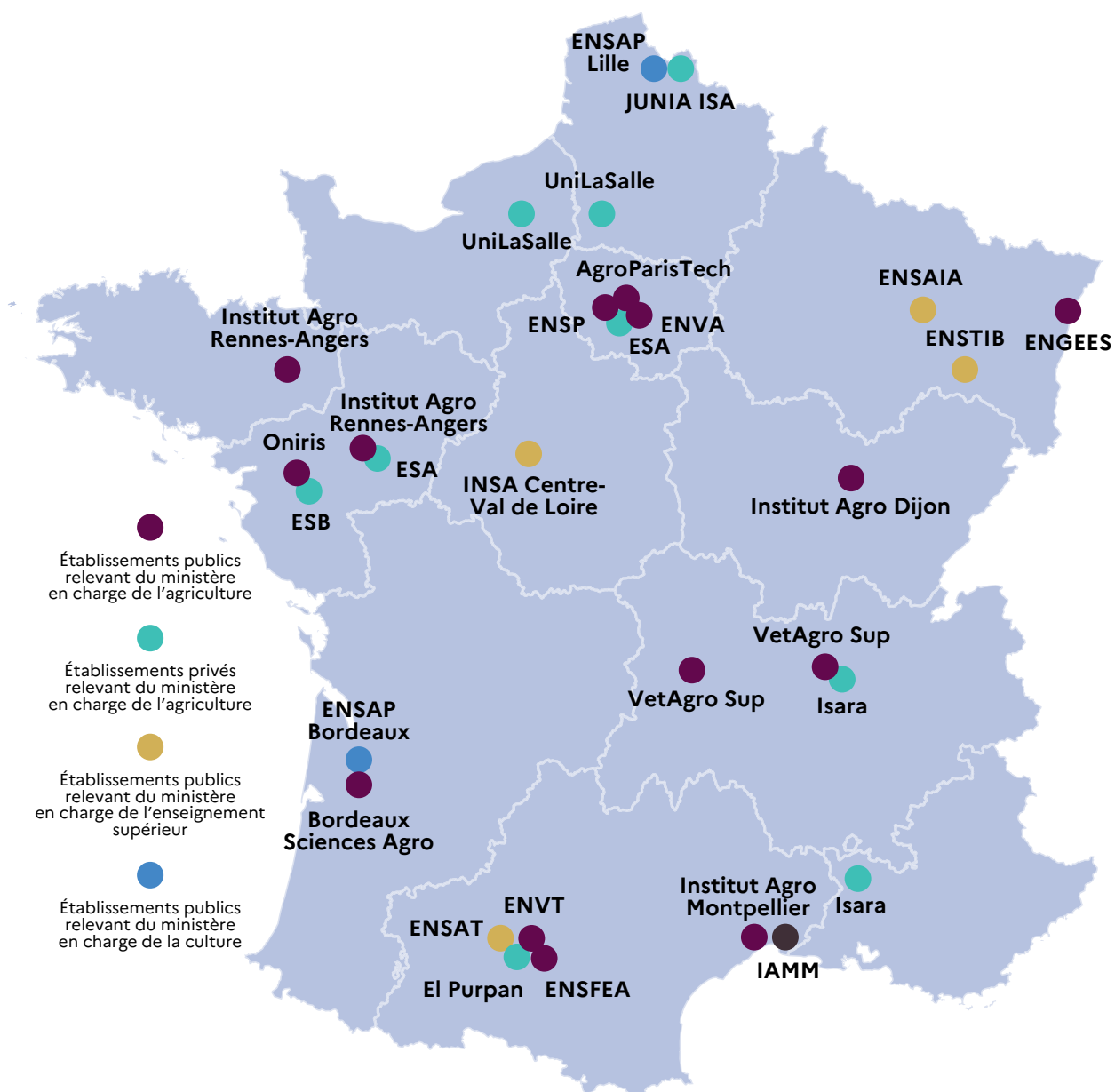
# Cartographie des établissements

## Enseignement technique

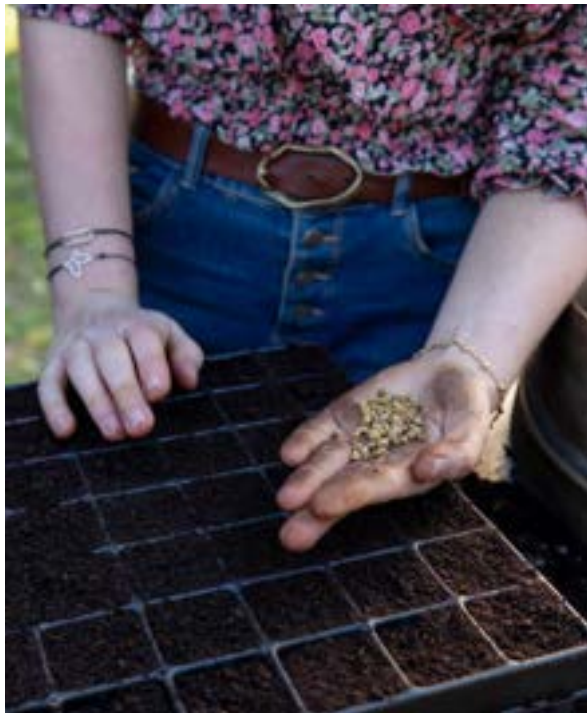




## Enseignement supérieur







ENSEIGNEMENT AGRICOLE

# L'AVENTURE DUVIVANT

RÉVÈLE TON TALENT

→ POUR EN SAVOIR PLUS

Découvrir les métiers,  
les établissements et les formations  
de l'enseignement agricole sur  
[laventureduvivant.fr](http://laventureduvivant.fr)



SUIVEZ-NOUS

[laventureduvivant.fr](http://laventureduvivant.fr) | [agriculture.gouv.fr](http://agriculture.gouv.fr)

