



Animateurs référents

Elodie GAGLIARDI
ARVALIS
06.30.65.55.03
e.gagliardi@arvalis.fr

Hervé GEORGES
CA80
06.86.37.56.41
h.georges@somme.cha
mbagri.fr

Directeur de la publication

Sébastien WINDSOR
Président des Chambres
d'agriculture de Normandie

BSV consultable sur les sites
de la DRAAF, des Chambres
d'agriculture et des partenaires
du programme

A consulter sur
normandie.chambres-agriculture.fr

Action de la Stratégie Écophyto 2030
pilotee par les ministères chargés de
l'Agriculture, de l'Environnement, de
la Santé et de la Recherche, avec le
soutien financier de l'Office Français
de la Biodiversité

Financé dans le cadre
de la stratégie **écophyto**



Avec le soutien financier de



Avec le soutien
financier de la région
Hauts de France

A RETENIR :

Lin fibre d'hiver :

- Fin floraison – début maturation

Lin fibre de printemps :

- Oïdium : augmentation des symptômes, en particulier sur les parcelles les plus avancées. La vigilance est de rigueur.

METEOROLOGIE

Beaucoup de pluies, parfois assez violentes, accompagnées de températures assez fraîches. Très belles linières poussantes, avec toutefois certains secteurs moins arrosés. Les températures chaudes prévues en fin de semaine favoriseront une forte croissance.

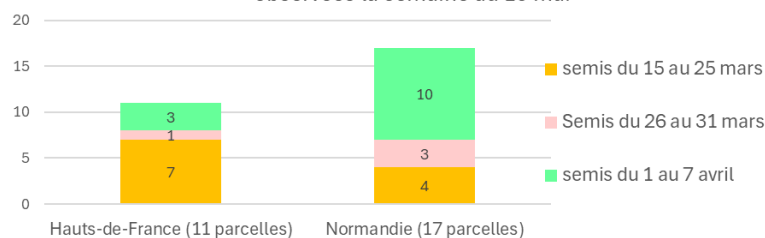
LE RESEAU D'OBSERVATION CETTE SEMAINE

Cette semaine, 16 parcelles de lin fibre d'hiver et 28 parcelles de lin fibre de printemps ont été observées. Les parcelles observées sur les Hauts-de-France sont principalement des semis de fin mars alors qu'en Normandie se sont plutôt des semis de début avril.

Localisation des parcelles observées cette semaine :

	Calvados	Eure	Orne	Seine-Maritime	Aisne	Oise	Somme	Nord	Pas-de-Calais	Total
Secteur	14	27	61	76	02	60	80	59	62	Normandie - Hauts-de-France
LIN FIBRE HIVER (DS moy : 7 oct)	1	4	1	5	1	1	2	1	0	16
LIN FIBRE PRINTEMPS (DS moy : 29 mars)	0	9	0	8	0	2	6	2	1	28

Répartition des dates de semis par région des 28 parcelles observées la semaine du 19 mai



Ce bulletin est une publication gratuite, réalisée en partenariat avec

Chambres d'agriculture, FREDON, DRAAF Normandie, DRAAF Hauts-de-France, producteurs, GRCETA 27, coopératives et teillages privés impliqués dans le réseau d'observation

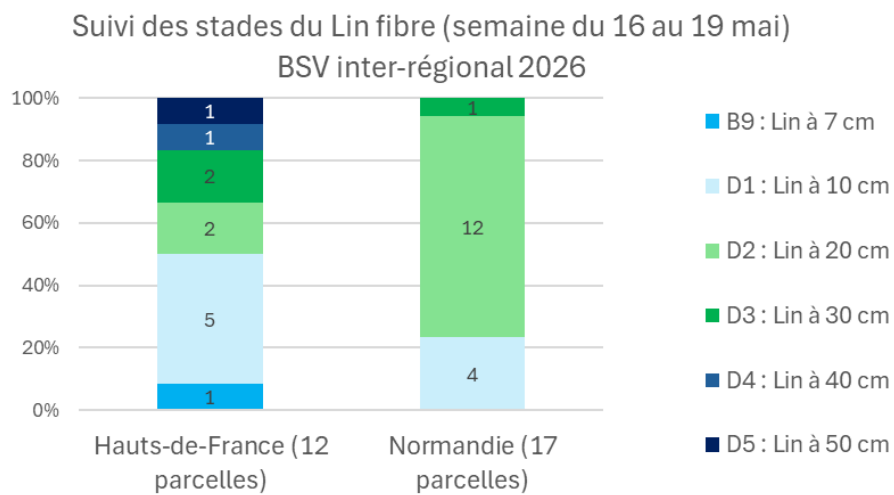
LIN FIBRE D'HIVER

10 parcelles sont au stade fin floraison et 6 parcelles au stade maturation.
A ce stade, il n'y a plus de suivi oïdium ou thrips à réaliser.
Avec les fortes pluies par endroit, la présence de verse est fréquemment signalée.

LIN FIBRE DE PRINTEMPS

STADES

Cette semaine, le stade moyen se situe à 20 cm, avec des parcelles légèrement plus en avance dans les Hauts-de-France (souvent sur des semis de fin mars).



Parcelle de Lin de printemps au stade D1 – 10 cm
(Photo : Hervé GEORGES, CA80, Millencourt-en-Ponthieu)



Ce bulletin est une publication gratuite, réalisée en partenariat avec

Chambres d'agriculture, FREDON, DRAAF Normandie, DRAAF Hauts-de-France, producteurs, GRCETA 27, coopératives et teillages privés impliqués dans le réseau d'observation

SUIVI DES CULTURES

OIDIUM

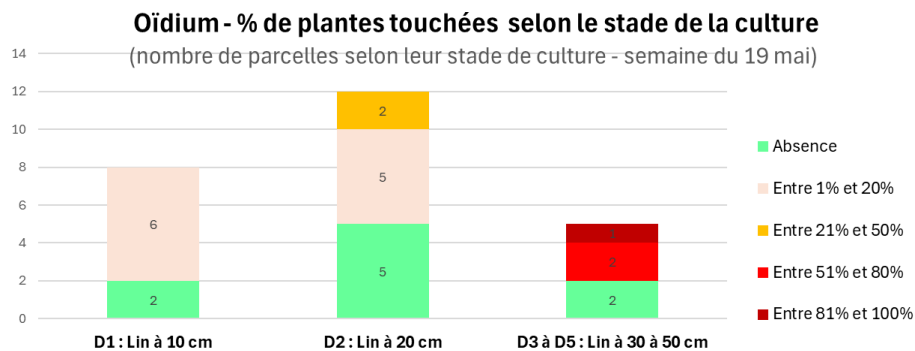
Sur 25 parcelles, 12 présentent des symptômes d'oïdium (soit 50% des parcelles du réseau contre seulement 8% la semaine dernière), avec en moyenne 31% de plantes touchées (de 5% à 100%), pour une intensité* moyenne de 8% d'oïdium par plante (de 2% à 30%).



Les symptômes d'oïdium progressent cette semaine et les parcelles les plus avancées en stade sont les plus touchées ; avec par exemple jusqu'à 100% de pieds touchés pour une parcelle de Ramona semée le 23/03 au stade 50 cm dans la Somme (cf. photo).

L'humidité ambiante et la douceur annoncée pour la fin de semaine seront très favorables au développement de la maladie. Restez très vigilant.

A noter : L'intensité de la maladie se note en considérant le pourcentage d'oïdium par plante (ex : 10% par plante correspond environ à la présence d'oïdium sur les 5 premiers cm de la tige d'une plante à 50 cm).*



Symptômes d'oïdium sur lin de printemps – Variété RAMONA semée le 23/03

(Photo : Hervé GEORGES, CA80, Nouvion en Ponthieu)



Ce bulletin est une publication gratuite, réalisée en partenariat avec

Chambres d'agriculture, FREDON, DRAAF Normandie, DRAAF Hauts-de-France, producteurs, GRCETA 27, coopératives et teillages privés impliqués dans le réseau d'observation

Sensibilité variétale à l'oïdium des variétés de lin de printemps (décembre 2025)

		Les plus tolérantes						Variétés récentes	
Assez Tolérantes		Bolchoï		Ideo				Terreo	
		Exeo		Stereo					
Moyennes		Elïxir		WPB Jacky				Nateo	Parneo
		Cleo		Divine					
Sensibles	Damara	Lisette	Vivea	WPB Eloise	WPB Iris			Fidji	Odyssee
	Harmonia	Java	Novea	Ramona	WPB Felice			Victor	
	Aramis	Daurea	Delta	Malika	WPB Celeste				

Source : essais pluriannuels

Arvalis et CTPS

Les plus sensibles

Seuil de nuisibilité : dès apparition des premières étoiles d'oïdium

Analyse du risque :

Une hygrométrie forte au sol et une végétation luxuriante (fortes densités, fertilisation azotée excessive, ...) sont des facteurs à risque. **Le contexte météorologique actuel peut être favorable à l'arrivée de cette maladie. La vigilance doit être accrue sur les parcelles en voisinage de lin d'hiver. Privilégier l'observation sur végétation sèche.**

Méthodes alternatives (prophylaxie) :

- Respect d'un intervalle d'au moins 6 ans entre deux lins
- Lutte variétale
- La densité de semis (viser un peuplement compris entre 1600 et 1800 pieds/m²)
- Raisonnement de la fertilisation azotée

THRIPS

Sur 25 parcelles, aucune ne signale la présence de thrips. Vigilance pour les prochains jours avec l'humidité du sol et les températures chaudes annoncées qui pourraient être favorables au ravageur.



Seuil de nuisibilité : 5 thrips par balayage

Analyse du risque :

Le risque serait de nouveau présent si des conditions orageuses se confirment.

Méthodes alternatives :

Aucune méthode alternative n'existe à ce jour.

Ce bulletin est une publication gratuite, réalisée en partenariat avec

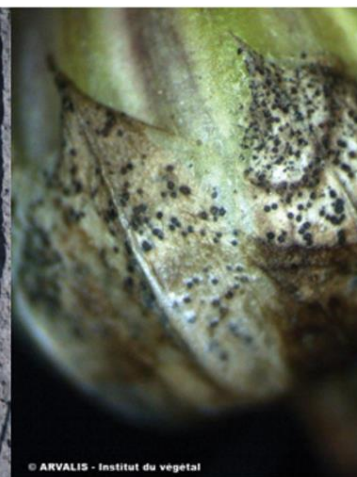
Chambres d'agriculture, FREDON, DRAAF Normandie, DRAAF Hauts-de-France, producteurs, GRCETA 27, coopératives et teillages privés impliqués dans le réseau d'observation

SEPTORIOSE

Débuter la surveillance de la septoriose.

Reconnaitre les symptômes de septoriose : *apparition au stade floraison ou plus précocement en conditions très humides. Présence de taches circulaires sur les feuilles basses, qui progressent ensuite vers le haut de la plante. Par la suite, des zébrures vert-brun apparaissent sur les tiges. En fin d'évolution, les sépales brunissent et des pycnides se développent dessus.*

Symptômes caractéristiques de septoriose sur lin de printemps (Photos d'archive : ARVALIS)



Ce bulletin est une publication gratuite, réalisée en partenariat avec

Chambres d'agriculture, FREDON, DRAAF Normandie, DRAAF Hauts-de-France, producteurs, GRCETA 27, coopératives et teillages privés impliqués dans le réseau d'observation

Consulter les notes nationales Biodiversité :

(ou Rendez-vous sur la page EcophytoPIC : <https://ecophytopic.fr/pic/prevenir/notes-nationales-biodiversite/>)



Note nationale : [Scarabée japonais](#)



B Méthodes alternatives : des produits de biocontrôle existent

[Note DGAL du 22/06/2023 qui établit la liste des produits phytopharmaceutiques de biocontrôle, au titre des articles L.253-5 et L.253-7 du code rural et de la pêche maritime.](#)

Le BSV est un outil d'aide à la décision, les informations données correspondent à des observations réalisées sur un échantillon de parcelles régionales. Le risque annoncé correspond au risque potentiel connu des rédacteurs et ne tient pas compte des spécificités de chaque exploitation. Par conséquent, les informations renseignées dans ce bulletin doivent être complétées par des observations à la parcelle avant toute prise de décision.

Ce bulletin est une publication gratuite, réalisée en partenariat avec

Chambres d'agriculture, FREDON, DRAAF Normandie, DRAAF Hauts-de-France, producteurs, GRCETA 27, coopératives et teillages privés impliqués dans le réseau d'observation