



Animateur référent

Dorothee LARSON-LAMBERTZ
FREDON BN
02.31.46.96.55
d.larson.fredecbn@wanadoo.fr

Animateur suppléant

David PHILIPPART
FREDON BN
02.31.46.96.57
d.philippart.fredecbn@wanadoo.fr

Résumé de la situation

Les températures fraîches annoncées pour la semaine à venir ne devraient pas être favorables au développement des maladies et des ravageurs en général.

Anthomome : ralentissement du vol des anthomomes sûrement dû à la baisse des températures.

Puceron cendré : la présence de fondatrices est observée dans toutes les régions mais pas dans tous les vergers.

Observations réalisées :

Sur parcelles fixes : Normandie → 25 ; Bretagne → 9
Sur parcelles flottantes : Normandie → 5 ; Pays de la Loire → 4

Directeur de la publication

Daniel GENISSEL
Président de la Chambre régionale d'agriculture de Normandie

BSV consultable sur les sites des DRAAF, des Chambres d'agriculture

Abonnez-vous sur

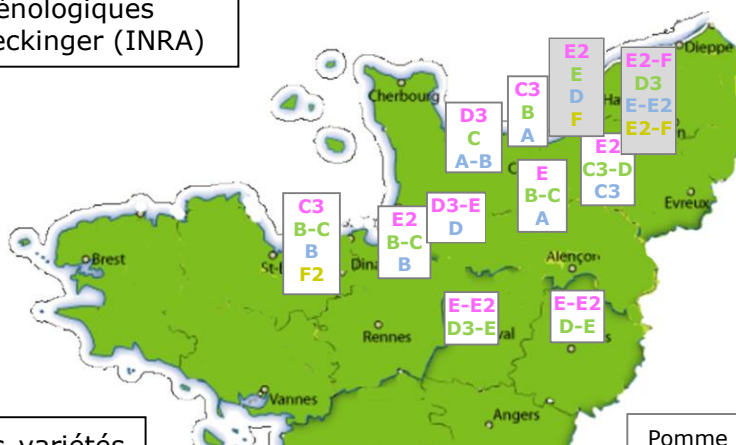
www.normandie.chambagri.fr
(Normandie)
www.agrilianet.com
(pays de la Loire)
www.bretagne.synagri.com
(bretagne)

Action pilotée par le ministère chargé de l'agriculture, avec l'appui financier de l'Office national de l'eau et des milieux aquatiques, par les crédits issus de la redevance pour pollutions diffuses attribués au financement du plan Ecophyto.



PHENOLOGIE

Stades phénologiques d'après Fleckinger (INRA)



Stade des variétés de pomme :

Précoces
Moyennes
Tardives

Stade des variétés de poire :
Les plus avancées

Pomme à cidre

Fruit à couteau

MALADIES

Les abeilles butinent, protégeons les !

Respectez les bonnes pratiques phytosanitaires



1. Les traitements insecticides et/ou acaricides sont interdits, sur toutes les cultures visitées par les abeilles et autres insectes pollinisateurs, pendant les périodes de floraison et de production d'exsudats.
2. Par **dérogation**, certains insecticides et acaricides peuvent être utilisés, **en dehors de la présence des abeilles**, s'ils ont fait l'objet d'une évaluation adaptée ayant conclu à un risque acceptable. Leur autorisation comporte alors une mention spécifique "emploi autorisé durant la floraison et/ou au cours des périodes de production d'exsudats, **en dehors de la présence des abeilles**".
3. Il ne faut **appliquer un traitement sur les cultures que si nécessaire** et veiller à respecter scrupuleusement les conditions d'emploi associées à l'usage du produit, mentionnées sur la brochure technique (ou l'étiquette) livrée avec l'emballage de la spécialité commerciale autorisée.
4. **Afin d'assurer la pollinisation des cultures**, de nombreuses ruches sont en place dans ou à proximité des parcelles en fleurs. Il faut **veiller à informer le voisinage de la présence de ruches**. Les traitements fongicides et insecticides qui sont appliqués sur ces parcelles, mais aussi dans les parcelles voisines, peuvent avoir un effet toxique pour les abeilles et autres insectes pollinisateurs. Il faut **éviter toute dérive** lors des traitements phytosanitaires.

Tavelure



Les pluies de vendredi et samedi derniers ont engendré des contaminations parfois graves.

La maturation des ascospores se fait assez lentement du fait des températures moyennes assez fraîches. La maturation journalière est d'environ 1.5%.

Les premières taches de tavelure ont été observées sur Petit Jaune en Pays de la Loire.

Le risque de contamination primaire n'est présent que lorsque les 3 conditions suivantes sont réunies :

- ☞ **Stade sensible atteint : Pommier C-C3 ; Poirier C3 -D (apparition des organes verts).**
- ☞ Présence d'ascospores provenant des organes de conservation qui les libèrent à maturité lors des pluies.
- ☞ Humectation du feuillage suffisamment longue pour que les spores puissent germer. La vitesse de germination est dépendante de la température.

Evolution des risques :

L'évolution de la végétation doit être surveillée, variété par variété, afin de bien repérer l'apparition des stades végétatifs sensibles.

Oïdium

Des cas d'oïdium sont observés sur Judeline et maintenant sur Petit jaune en Pays de la Loire.

Les jeunes feuilles sont très sensibles et la sensibilité augmente dès le stade D3-E, où les boutons s'ouvrent et deviennent plus réceptifs.

Le risque oïdium est fonction de l'historique de la parcelle et de la sensibilité variétale.

Les mesures prophylactiques doivent être privilégiées en supprimant toute source d'inoculum détectée. Les rameaux oïdiés doivent être sortis de la parcelle et brûlés.

Evolution des risques :

Les températures fraîches annoncées pour la semaine à venir ne devraient pas être propices au développement de l'oïdium.

Les températures douces et une forte hygrométrie sont favorables au développement du champignon.

RAVAGEURS**Anthome**

Les conditions climatiques de la semaine dernière ont été favorables aux vols et aux accouplements des anthomes.

Le vol des anthomes est toujours en cours dans toutes les régions, toutefois il est un peu ralenti par les températures assez basses de ces derniers jours.

Si vous avez eu des dégâts d'anthomes l'année dernière, continuez de réaliser les battages dans les variétés qui sont aux stades sensibles B à D.

Il est préférable de réaliser ces battages aux heures les plus chaudes de la journée en évitant de les faire juste après une averse.

Passé le stade D, il n'y a plus de risque de ponte.Seuil indicatif de risque :

Dénombrement de 30 adultes pour 100 battages, ce seuil peut être abaissé à 10 adultes pour 100 battages en cas de forte attaque l'année précédente.

Les battages sont à réaliser aux heures les plus chaudes de la journée.

Evolution des risques :

A suivre en fonction des températures.



Anthome

Acariens

Aucun acarien n'a été observé pour le moment dans les différentes régions.

Evolution des risques :

A suivre en fonction des températures.

Puceron cendré

Des fondatrices de pucerons cendrés ont été observées dans toutes les régions. Mais elles ne sont pas présentes dans tous les vergers et encore moins sur toutes les variétés.
Ces pucerons sont observés sur des variétés ayant atteint au moins le stade D3 : Judaine, Judeline, Petit Jaune, ... pour les pommes à cidre et Reinette, Boskoop, Golden,pour les pommes à couteau.
Les premiers enrroulements sont même déjà visibles.
Aucun foyer n'a pour le moment été observé.



Fondatrice de puceron cendré



Enroulement

Evolution des risques :

Les températures de la semaine à venir ne devraient pas être favorables au développement des pucerons cendrés.

Puceron vert non migrant

Les pucerons verts non migrants sont présents mais en moins grand nombre que les pucerons cendrés.
Le seuil d'intervention est très élevé, l'impact est souvent négligeable.

Evolution des risques :

Le risque est faible



Pucerons verts non migrants

Hoplocampe

Le vol est en cours dans toutes les régions.
Certains vergers ayant des dégâts chaque année enregistrent déjà des captures de plus de 75 individus en une semaine, quand d'autres peu touchés n'enregistrent qu'une seule capture.

Il est encore temps de poser vos pièges à hoplocampes.

L'hoplocampe est un hyménoptère qui **pond ses œufs dans les fleurs au stade F-F2** du pommier et du poirier.

Par la suite, la larve creuse des galeries superficielles sur les très jeunes fruits, puis pénètre jusqu'aux pépins. On observe une perforation noirâtre du fruit d'où s'écoulent des déjections foncées.

Si vous avez eu des dégâts d'hoplocampe l'année dernière, pensez à poser des pièges pour contrôler la présence des adultes. Les pièges à utiliser sont des pièges chromatiques blancs, type Rebell®.



Stade F



Hoplocampe



Piège Rebell®

Evolution des risques :

Attention aux variétés qui pourraient atteindre le stade F-F2 dans les prochains jours en fonction des températures.

Surveillez vos pièges.

Cécidomyie des poirettes



Des cécidomyies des poirettes ont été capturées en Bretagne dans la variété Champagne.

Les femelles pondent une quinzaine d'œufs dans un bouton floral (stade D3-E). Par la suite, les jeunes larves pénètrent dans l'ovaire qui se déforme et accélère sa croissance. Les larves se développent dans les très jeunes fruits qui deviennent plus volumineux et sphériques, ils prennent l'aspect de « calbasse ».

Evolution des risques :

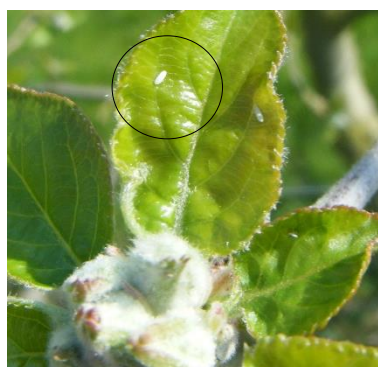
A suivre en fonction des températures.

AUXILIAIRE

Tout comme les ravageurs, les auxiliaires sont toujours timides en ce début de saison. Le plus souvent ils sont observés dans les variétés présentant des pucerons : présence de coccinelles, punaises anthocorides, ...

Il faut laisser le temps aux auxiliaires d'arriver dans les parcelles où ils vont trouver leur nourriture.

Dans certains vergers précoces, des œufs de syrphes ont déjà été observés. Par contre, avec les températures actuelles, l'incubation devrait prendre un peu de temps.



Œuf de syrphe