



Colza

Normandie

BSV n°05-19 le 20 mars 2019 (Semaine 12)

18 organismes ont observé 49 parcelles de colza ce lundi et mardi.

Le colza se développe rapidement, la croissance est à plein régime également. On retrouve majoritairement cette semaine des stades D2 (boutons principaux dégagés) et E (pédoncules allongés sur les boutons principaux)

La fréquence de parcelles avec présence de méligèthes est en légère hausse cette semaine. En revanche, le nombre d'individus sur plantes a diminué. Les stades progressent, le risque a baissé mais il faut rester vigilant, tout particulièrement pour les parcelles affectées par des dégâts de larves d'altises et/ou piqûres de charançons ! Vendredi 22/03 sera une journée très favorable aux vols.

Quelques piqûres de charançons de la tige s'observent, de même que des symptômes de cylindrosporiose. Sans grande conséquences pour l'instant.



Animateur référent

Jean LIEVEN
TERRES INOVIA
06.83.04.29.10
j.lieven@terresinovia.fr

Animateur suppléant

Guy ARJAURE
TERRES INOVIA
05.46.07.38.28
g.arjaure@terresinovia.fr

Directeur de la publication

Daniel GENISSEL
Président de la Chambre régionale d'agriculture de Normandie

BSV consultable sur les sites de la DRAAF, des Chambres d'agriculture et des partenaires du programme

Abonnez-vous sur www.chambre-agriculture-normandie.fr

Action pilotée par le Ministère chargé de l'agriculture et le Ministère chargé de l'environnement, avec l'appui financier de l'Agence Française pour la Biodiversité, par les crédits issus de la redevance pour pollutions diffuses attribués au financement du plan Ecophyto2.

Les abeilles, des alliées pour nos cultures, protégeons-les !

A l'approche de la floraison, souvenez-vous des bonnes pratiques phytosanitaires :

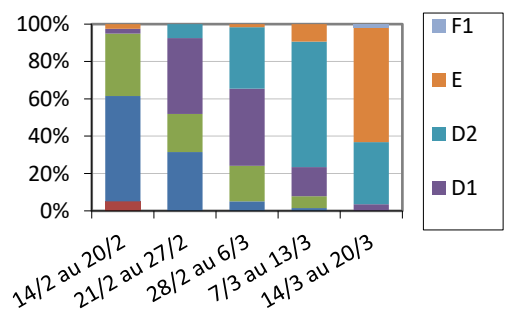
- Les traitements insecticides sont interdits, sur toutes les cultures visitées par les abeilles et autres insectes pollinisateurs, pendant les périodes de floraison et de production d'exsudats.
- Par dérogation, certains insecticides et acaricides peuvent être utilisés, en dehors de la présence des abeilles. Leur autorisation comporte alors une mention spécifique "emploi autorisé durant la floraison et/ou au cours des périodes de production d'exsudats, en dehors de la présence des abeilles".
- Il ne faut appliquer un traitement sur les cultures que si nécessaire et veiller à respecter scrupuleusement les conditions d'emploi.
- Afin d'assurer la pollinisation des cultures, de nombreuses ruches sont en place dans ou à proximité des parcelles en fleurs. Il faut veiller à informer le voisinage de la présence de ruches. Les traitements fongicides et insecticides qui sont appliqués sur ces parcelles, mais aussi dans les parcelles voisines, peuvent avoir un effet toxique pour les abeilles et autres insectes pollinisateurs. Il faut éviter toute dérive lors des traitements phytosanitaires.

Stade E majoritaire cette semaine

63 % des parcelles ont atteint ou dépassé le stade E - boutons séparés. 33 % des parcelles sont encore au stade D1. Le temps est toujours favorable à la pousse du colza.

Les stades s'enchaînent vite !

% de parcelles au stade



Rappel sur le repérage des stades

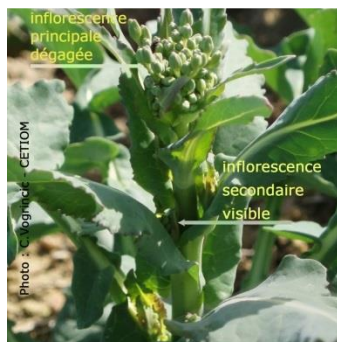
Stade D1

boutons accolés encore cachés par les feuilles terminales



Stade D2

Inflorescence principale dégagée, inflorescences secondaires visibles



Stade E

Boutons séparés, les pédoncules s'allongent



Stade F1

Premières fleurs ouvertes sur 50 % des plantes



Méligèthes : situation stable, prudence jusqu'au stade F1

Modèle Expert

Depuis fin février, le modèle [Expert](#) n'a pas simulé de jours favorables à de nouveaux vols massifs de méligèthes, ce qui est conforme avec les observations du terrain (voir ci-après). Dans la région, environ 50 % des déplacements de ce ravageur auraient été effectués.

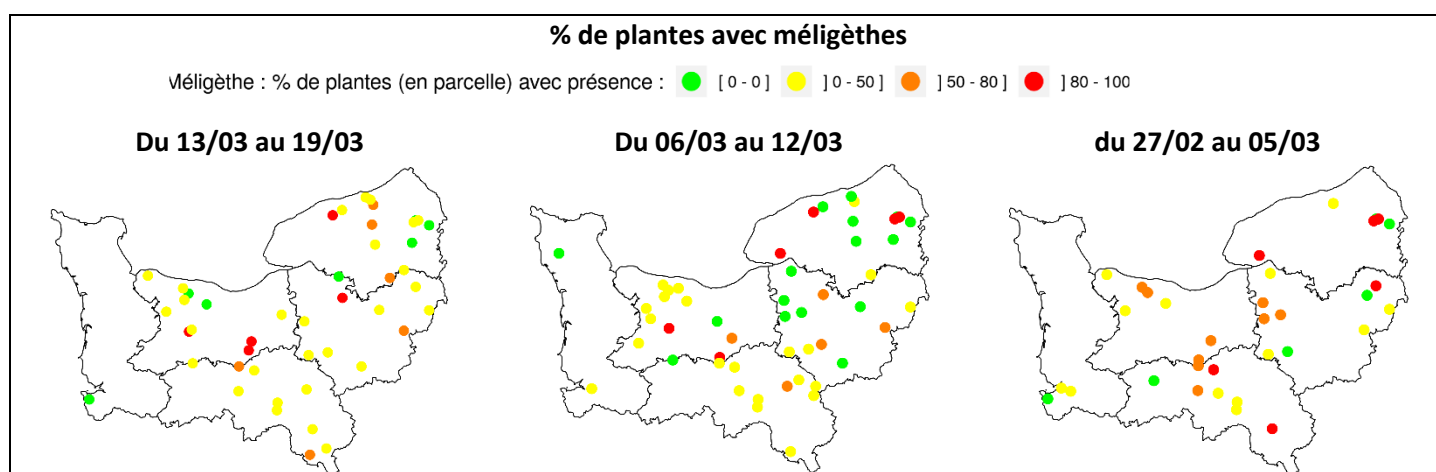
Les conditions redeviennent favorables aux vols de méligèthes ce vendredi 22/03. Vigilance !

Observations

Pour mémoire, les cuvettes jaunes remplies de méligèthes n'indiquent en rien un niveau de risque ! C'est l'observation sur plantes qui guide le raisonnement de lutte, à l'échelle de la parcelle.

38 parcelles sur 45 observées (soit 84 %) ont signalé la présence de méligèthes sur plantes en ce début de semaine (contre 67% et 83 % les 2 semaines précédentes).

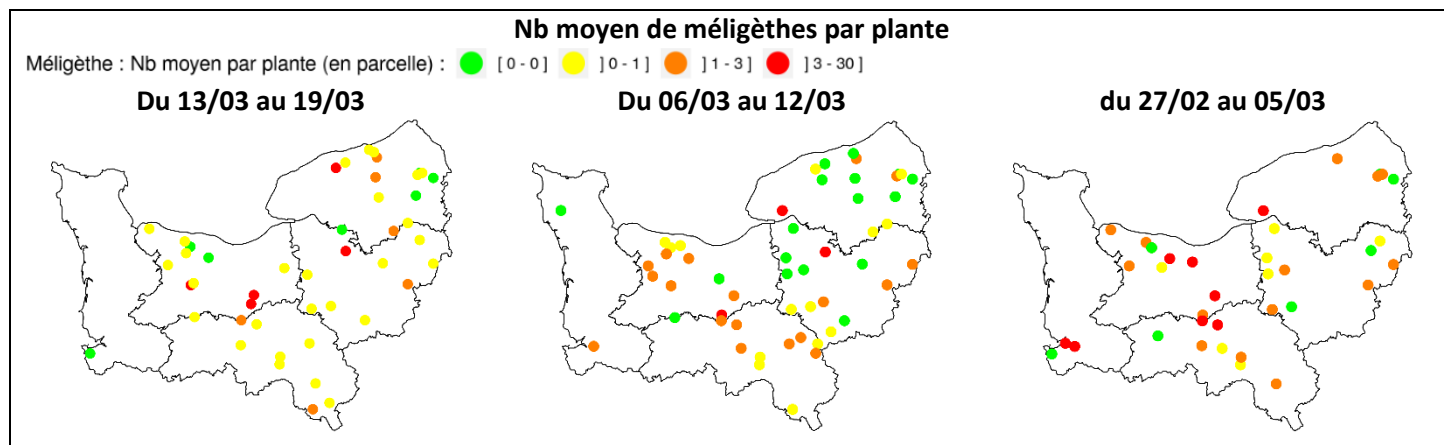
Dans les parcelles porteuses de méligèthes, 3 à 100 % de plantes sont colonisées cette semaine (moy = 43 % contre 47 % et 55 % les 2 semaines dernières)



Dans les parcelles signalant le ravageur, le nombre d'individus moyens sur 20 plantes consécutives fluctue de 0.2 à 6 par plante (moy = 1.9 contre 2.7 et 2.9 les 2 semaines dernières). La pression par plante montre une tendance à la baisse dans l'ensemble mais qui masque de fortes disparités selon les parcelles.

Ce bulletin est une publication gratuite réalisée en partenariat avec :

AGRIAL, APPRO VERT, CA 14, CA 27, CA 50, CA 61, CA 76, COOP DE BELLEME, COOP DE CREULLY, COOP NORIAP, D2N, LEGTA DE CHAMBRAY, LEPICARD AGRICULTURE, LYCEE DU ROBILLARD, NATUP, SEVEPI et les producteurs



Rappels : les dénombrements réguliers de méligèthes sur les plantes permettent de se situer par rapport à des seuils indicatifs. Le comptage se fait sur une moyenne de plantes consécutives (4x5 plantes ou 2x10 plantes). La moyenne intègre les plantes avec ET sans méligèthes.

Période de risque vis-à-vis des méligèthes

Du stade D1 (boutons accolés) à la floraison engagée (F1). 100 % des parcelles du réseau sont en phase de risque cette semaine.

Seuils indicatifs de risque vis-à-vis des méligèthes

Plus la culture est vigoureuse, plus elle peut faire face à des attaques de méligèthes, même importantes. Il s'agit de maintenir la population à un niveau acceptable pour que la floraison puisse s'engager franchement et que les capacités de compensation puissent s'exprimer au maximum.



Etat de la culture	Seuil indicatif de risque en fonction du stade de la culture	
	Stade boutons accolés (D1)	Stade boutons séparés (E)
Colza handicapé , peu vigoureux, conditions environnementales peu favorables aux compensations *	1 méligèthe/plante	2-3 méligèthes/plante
Colza sain et vigoureux , bien implanté, dans un sol profond et en l'absence de stress printanier significatif	Généralement pas d'intervention justifiée. Reportez la prise de décision au stade E	6-9 méligèthes/plante

*températures faibles, stress hydriques à floraison, dégâts parasitaires antérieurs, sols superficiels, etc.

Analyse de risque méligèthes

La fréquence de parcelles porteuses de méligèthes est en légère augmentation, sans doute en lien avec les conditions de ce mardi 19 mars. Sur le plan de l'intensité (% de plantes porteuses et nb de méligèthes par plante), **la pression moyenne par plantes est toutefois stable voire en diminution** par rapport aux 2 semaines précédentes.

Les colzas au stade D1-D2 sont les plus vulnérables en présence de méligèthe (environ 40 % des cas à ce jour).

- Sur les 18 parcelles au stade D1-D2 cette semaine et faisant l'objet d'observations meligethes,
 - 15 ont atteint le seuil « colza handicapé » de 1 méligèthe par plante,
 - 1 seule dépasse la valeur de 3 méligèthes par plante
- Sur les 30 parcelles au stade E cette semaine et faisant l'objet d'observations meligethes,
 - 5 ont atteint le seuil « colza handicapé » de 3 méligèthes
 - seule une parcelle a atteint la valeur de 6 méligèthes par plante. Aucune n'a dépassé ce niveau.

Vendredi 22/03 sera une journée très favorable aux vols.

Attention aux parcelles non protégées contre charançon de la tige et/ou présentant des infestations de larves d'altises notables en sortie hiver (env 25 % des cas dans la région).



Le couple « méligèthe / pyrèthrinoïdes » est exposé à un risque de résistance

Ce bulletin est une publication gratuite réalisée en partenariat avec :

AGRIAL, APPRO VERT, CA 14, CA 27, CA 50, CA 61, CA 76, COOP DE BELLEME, COOP DE CREULLY, COOP NORIAP, D2N, LÉGTA DE CHAMBRAY, LEPICARD AGRICULTURE, LYCEE DU ROBILLARD, NATUP, SEVEPI et les producteurs

Quelques piqûres de charançons de la tige observées

Observations

Piqûres de charançon de la tige du colza : 4 parcelles sur 18 observées signalent des piqûres de pontes du coléoptère. En moyenne, 6 % des plantes sont piquées (1 à 20 % selon les cas).

Captures d'insectes : 5 pièges jaunes sur 40 relevés cette semaine ont encore capturé des charançons de la tige du colza (1 à 4 individus, moy = 2.4).

Analyse de risque vis-à-vis du charançon de la tige du colza

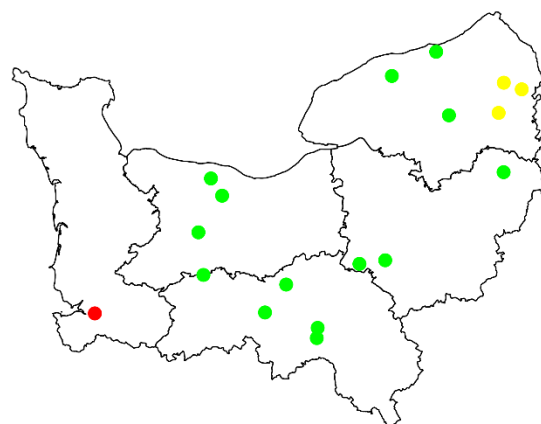
Le risque de pontes consécutif aux vols de charançons de la tige a été fort du 22 au 27 février. A ce jour, il n'est plus pertinent de prendre en compte ce risque car les femelles ne sont plus en train de piquer.

L'heure est au bilan : il convient désormais d'observer si présence il y a de piqûres / dégâts pour s'assurer que le colza maintient un bon état sanitaire. Ceci a de l'importance tout particulièrement pour l'analyse du risque méligèthes (voir règle de décision).

Nb : Les piqûres « pleine tige » déposées en phase d'élongation vigoureuse (conditions poussantes) provoquent de plus gros dégâts (éclatements de tiges). La nuisibilité est conditionnée par l'état du colza, le nombre de piqûres et la dynamique de croissance des tiges. Toute piqûre - même assez haute et/ou tardive - participe à amoindrir la fonctionnalité de la circulation de sève dans la tige et sensibilise la plante au stress hydrique



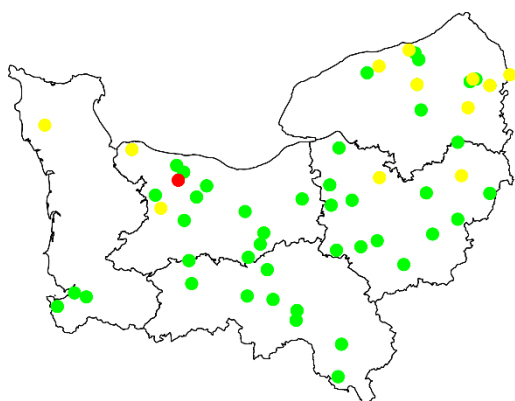
Parcelles observées du 2019-03-13 au 2019-03-19



Charançon tige du colza : % plantes avec dégâts (déformation, éclatement) : ● [0 - 0] ●] 0 - 10] ●] 10 - 20]

Présence non-exceptionnelle de la cylindrosporiose

Parcelles observées du 2019-02-20 au 2019-03-19



Sur 68 parcelles ayant fait l'objet d'observation cylindrosporiose depuis un mois, 23 présentent des symptômes de la maladie (de 0 à 35 % de plantes avec symptômes dans ces situations). Ces symptômes ne causent à ce jour aucune nuisibilité notable.

Surveillez cette maladie dans les secteurs à risque (Seine-Maritime et Ouest de l'Eure notamment) et sur variétés davantage concernées ex : RAMSES, ROCCA, ROSSINI, DK EXCEPTION, ANGELICO, ARCHITECT, DK EXCLAMATION, DK EXKIO, DK EXLIBRIS, DK EXTENSO, HALYN, MEMORI CS, TEMPTATION.



DK EXCLAMATION, DK EXKIO, DK EXLIBRIS, DK EXTENSO, HALYN, MEMORI CS, TEMPTATION.

Cylindrosporiose : % de plantes avec symptômes : ● [0 - 0] ●] 0 - 10] ●] 10 - 35]

Prochain BSV le mercredi 27/03/2019