



# Colza

**Normandie**

BSV n°07-19 le 03 avril 2019 (Semaine 14)

17 organismes ont observé 65 parcelles de colza cette semaine. 100 parcelles sont déclarées dans la base Vigicultures depuis le début de la campagne.

Près de 2/3 des parcelles du réseau ont atteint ou dépassé le stade F1 – 50 % de plantes avec premières fleurs éclores.

**La pression méligèthe se maintient dans de nombreuses parcelles et laisse craindre des retards de floraison, dans un contexte où les températures fraîches ralentissent dans le même temps le développement des plantes.**

Le temps ensoleillé du week-end a également été propice aux tous premiers vols de charançons des siliques dans quelques parcelles du réseau (Basse-Normandie). Pas de risque aujourd'hui.

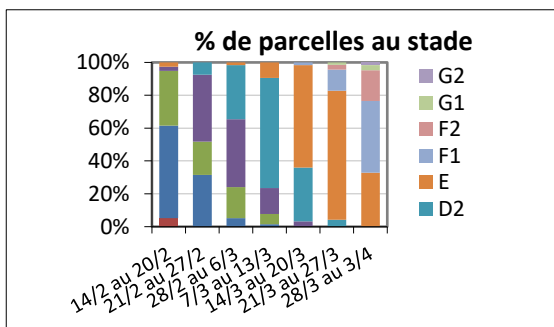
La gestion préventive du sclerotinia devra bientôt s'envisager à l'approche du stade G1 - chute des premiers pétales.

## Les abeilles, des alliées pour nos cultures : protégeons-les !

**Souvenez-vous des bonnes pratiques phytosanitaires :**

- Les traitements insecticides sont interdits, sur toutes les cultures visitées par les abeilles et autres insectes pollinisateurs, pendant les périodes de floraison et de production d'exsudats.
- Par dérogation, certains insecticides et acaricides peuvent être utilisés, en dehors de la présence des abeilles. Leur autorisation comporte alors une mention spécifique "emploi autorisé durant la floraison et/ou au cours des périodes de production d'exsudats, en dehors de la présence des abeilles".
- Il ne faut appliquer un traitement sur les cultures que si nécessaire et veiller à respecter scrupuleusement les conditions d'emploi.
- De nombreuses ruches sont en place dans ou à proximité des parcelles en fleurs. Il faut veiller à informer le voisinage de la présence de ruches. Les traitements fongicides et insecticides qui sont appliqués sur ces parcelles, mais aussi dans les parcelles voisines, peuvent avoir un effet toxique pour les abeilles et autres insectes pollinisateurs. Il faut éviter toute dérive lors des traitements phytosanitaires.

## Stades E et F1 majoritaires



La majorité des parcelles est entre le stade E et F1.

Les attaques de méligèthes freinent le développement du colza.

20 % des situations ont déjà dépassé le stade F1, notamment en Basse-Normandie ou dans les situations recevant régulièrement des apports organiques.



**Animateur référent**

Jean LIEVEN  
TERRES INOVIA  
06.83.04.29.10  
j.lieven@terresinovia.fr

**Animateur suppléant**

Guy ARJAURE  
TERRES INOVIA  
05.46.07.38.28  
g.arjaure@terresinovia.fr

**Directeur de la publication**

Daniel GENISSEL  
Président de la Chambre régionale d'agriculture de Normandie

BSV consultable sur les sites de la DRAAF, des Chambres d'agriculture et des partenaires du programme

Abonnez-vous sur [www.chambre-agriculture-normandie.fr](http://www.chambre-agriculture-normandie.fr)

Action pilotée par le Ministère chargé de l'agriculture et le Ministère chargé de l'environnement, avec l'appui financier de l'Agence Française pour la Biodiversité, par les crédits issus de la redevance pour pollutions diffuses attribués au financement du plan Ecophyto2.



**Rappel sur le repérage des stades****Stade E**

Boutons séparés, les pédoncules s'allongent



Photos Terres Inovia

**Stade F1**

Premières fleurs ouvertes sur 50 % des plantes

**Stade F2**

Allongement de la hampe florale. Nombreuses fleurs ouvertes. La hampe principale est fleurie sur les 2/3 de sa longueur.

**Stade G1**

Chute des 1<sup>ers</sup> pétales. Les 10 premières siliques ont une longueur < à 2 cm.

**Méligèthes : augmentation de la pression, vigilance !**

Modèle **expert** basic

Dans la région, environ 70 à 80 % des vols de ce ravageur auraient été effectués.

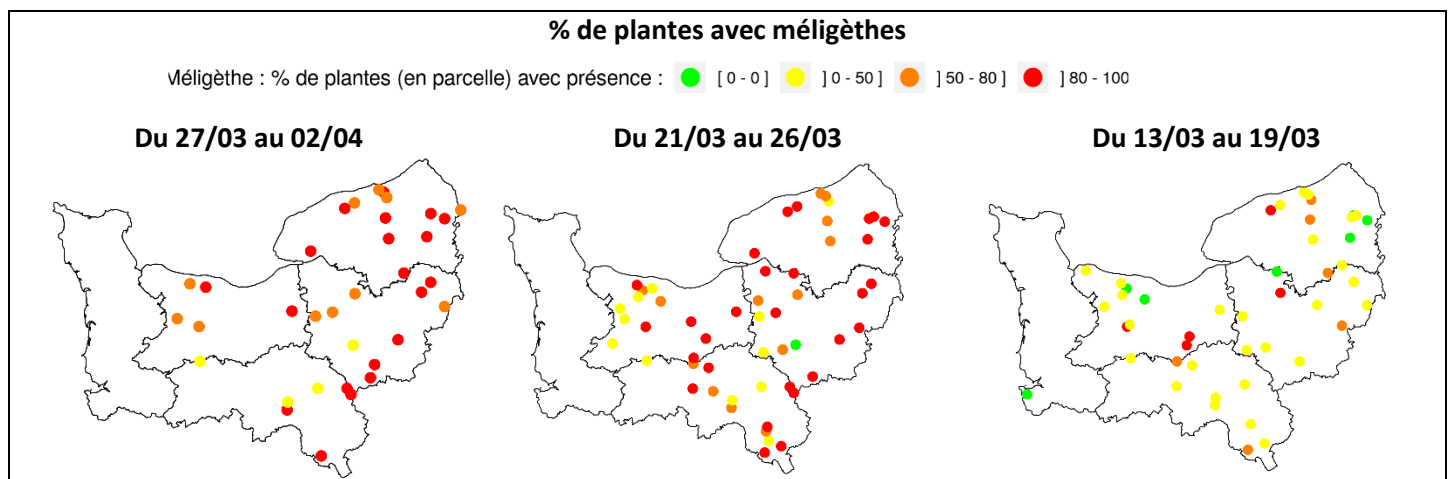
Les conditions du week-end ont engendré de nouvelles arrivées parfois très difficiles à maîtriser.

**Observations**

*L'observation de la présence de méligèthes sur plantes guide le raisonnement de lutte à l'échelle de la parcelle.*

35 parcelles sur 35 observées (100 %) ont signalé la présence de méligèthes sur plantes en ce début de semaine (contre 98 %, 84 %, 67% et 83 % respectivement les 4 semaines précédentes).

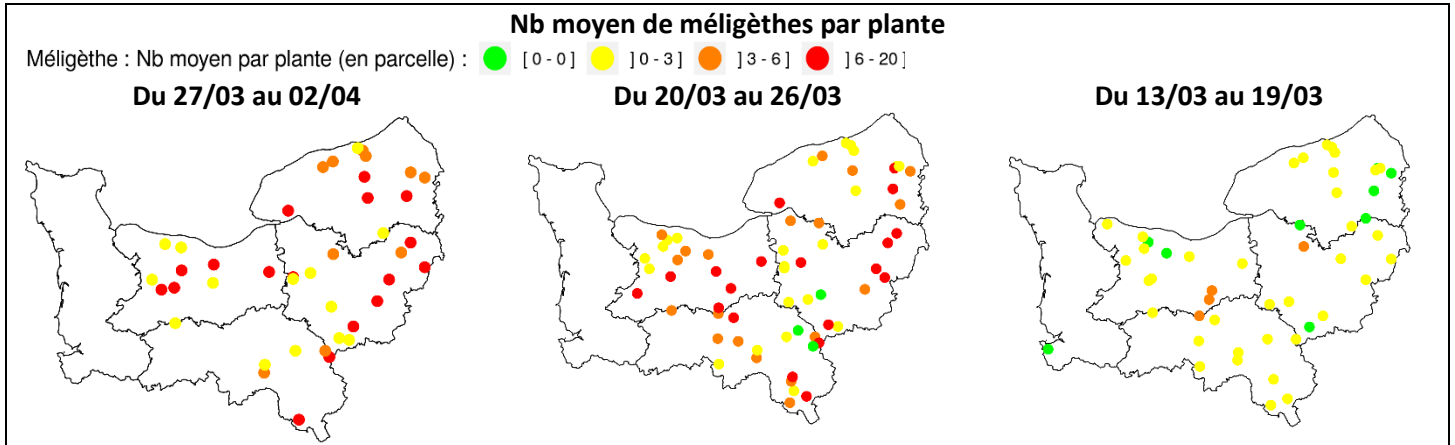
Dans les parcelles porteuses de méligèthes, 20 à 100 % de plantes sont colonisées cette semaine (moy = 83 % contre 75 %, 43 %, 47 % et 55 % respectivement les 4 semaines précédentes).



Dans les parcelles signalant le ravageur, le nombre d'individus moyen sur 20 plantes consécutives fluctue de 1 à 50 par plante (moy = 7.2 contre 5.6, 1.9, 2.7 et 2.9 les 4 semaines dernières). La pression se maintient voire s'accroît. Au moment de l'arrivée en parcelle, les plantes avec fleurs attirent davantage le coléoptère.

**Ce bulletin est une publication gratuite réalisée en partenariat avec :**

AGRIAL, APPRO VERT, CA 14, CA 27, CA 50, CA 61, CA 76, COOP DE BELLEME, COOP DE CREULLY, COOP NORIAP, D2N, LEGTA DE CHAMBRAY, LEPICARD AGRICULTURE, LYCEE DU ROBILLARD, NATUP, PIEDNOIR, SEVEPI et les producteurs



Rappels : les dénombrements réguliers de méligèthes sur les plantes permettent de se situer par rapport à des seuils indicatifs. Le comptage se fait sur une moyenne de plantes consécutives (4x5 plantes ou 2x10 plantes). La moyenne intègre les plantes avec ET sans méligèthes.

### Période de risque vis-à-vis des méligèthes

Du stade D1 (boutons accolés) à la floraison engagée (F1). Un peu moins de 50 % des parcelles du réseau sont encore en phase de risque cette semaine.

### Seuils indicatifs de risque vis-à-vis des méligèthes

Observation en parcelle ne veut pas dire forcément risque pour la culture !

Plus la culture est vigoureuse, plus elle peut faire face à des attaques de méligèthes, même importantes. Il s'agit de maintenir la population à un niveau acceptable pour que la floraison puisse s'engager franchement et que les capacités de compensation puissent s'exprimer au maximum.

Etat de la culture	Seuil indicatif de risque en fonction du stade de la culture	
	Stade boutons accolés (D1)	Stade boutons séparés (E)
<b>Colza handicapé</b> , peu vigoureux, conditions environnementales peu favorables aux compensations *	1 méligèthe/plante	2-3 méligèthes/plante
<b>Colza sain et vigoureux</b> , bien implanté, dans un sol profond et en l'absence de stress printanier significatif	Généralement pas d'intervention justifiée. Reportez la prise de décision au stade E	6-9 méligèthes/plante

\*températures faibles, stress hydriques à floraison, dégâts parasitaires antérieurs, sols superficiels, etc.

### Analyse de risque méligèthes

**La pression méligèthe est forte cette année, marquée par des vols qui se sont succédés tout au long du mois de mars.**

**80 % des parcelles du réseau sont encore en phase sensible vis-à-vis des méligèthes.** Les attaques de méligèthes et le temps frais repoussent l'entrée franche en floraison.

Les colzas entre les stades E et F1, avec présence des premières fleurs, sont encore vulnérables en présence de méligèthes.

Sur les 28 parcelles n'ayant pas atteint le stade F1 cette semaine,

- 22 ont atteint ou dépassé le seuil « colza handicapé » de 3 méligèthes ;
- 9 ont atteint ou dépassé le seuil « colza sain » 6 méligèthes par plante ;
- 4 ont dépassé la valeur de 9 méligèthes par plante.



Photo M. Perraudin CA 27

**Sur les parcelles n'ayant pas atteint le stade F1, le risque perdure mais reste toutefois très variable et inféodé à chaque situation. Les parcelles proches des lieux d'estive (bois) et/ou abritées, ainsi que les situations les moins aptes à compenser (avec larves altises par ex.) méritent une vigilance forte.**



**Le couple « méligèthe / pyrèthrinoïdes » est exposé à un risque de résistance.**

**Ce bulletin est une publication gratuite réalisée en partenariat avec :**

AGRIAL, APPRO VERT, CA 14, CA 27, CA 50, CA 61, CA 76, COOP DE BELLEME, COOP DE CREULLY, COOP NORIAP, D2N, LEGTA DE CHAMBRAY, LEPICARD AGRICULTURE, LYCEE DU ROBILLARD, NATUP, PIEDNOIR, SEVEPI et les producteurs



## Sclerotinia : repérer le stade G1 pour bien prendre en compte le risque

### Observations

Environ 60 % des parcelles ont atteint ou dépassé le stade F1.

### Période de risque

Le risque sclérotinia devra être pris en compte dès la chute des premiers pétales (stade G1).

Le repérage du stade F1 contribue à mieux repérer ce stade critique G1 qui varie de quelques jours selon les parcelles.

On considère qu'entre l'acquisition du stade F1 et celle du stade G1, 100°C jours (base 0) sont nécessaires.

Dans les conditions de l'année, on peut estimer que le stade G1 sera acquis environ 6 à 10 jours après le stade F1. Les parcelles les plus précoces seront à G1 dès la fin de semaine, voire avant. La majorité des colzas de la région devrait atteindre G1 vers le 10-15 avril.



### Seuil indicatif de risque

Il n'existe pas de seuil de risque sur symptômes étant donné que la protection est préventive, à la chute des pétales. Le niveau de risque parcellaire peut être évalué *a priori* selon :

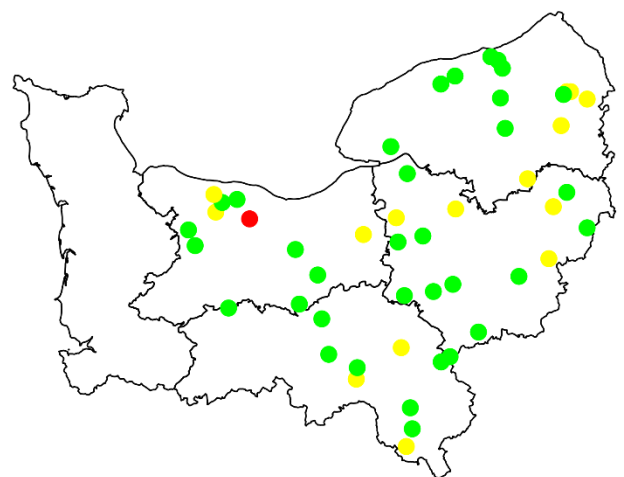
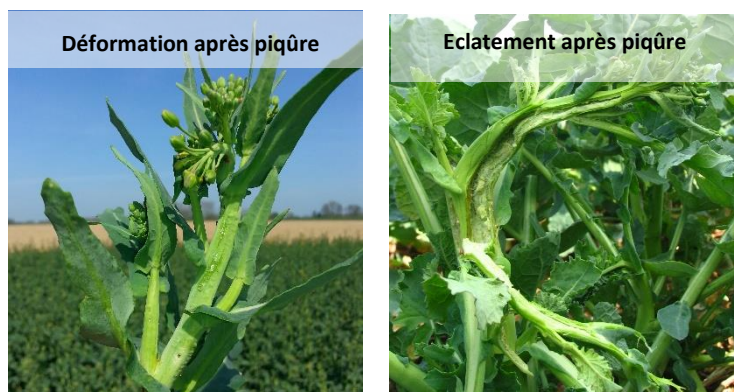
- le nombre de cultures sensibles dans la rotation culturale,
- les attaques vécues lors des années antérieures,
- le temps humide avant floraison, favorable à la germination des sclérotines d'où se disséminent les spores

[Note commune au sujet des résistances sclérotinia \(Anses – INRA – Terres Inovia / fev 2019\)](#)

## Bilan d'impact des charançons de la tige

21 parcelles sur 54 observées (soit 38 %) signalent des piqûres causant a minima des déformations de tige, le plus souvent sans conséquence directe. En moyenne, dans ces parcelles, 5 % des plantes sont piquées (1 à 20 % selon les cas).

Parcelles observées du 2019-03-20 au 2019-04-02



Charançon tige du colza : % plantes avec dégâts (déformation, éclatement) : ● [ 0 - 0 ] ● [ 0 - 10 ] ● [ 10 - 20 ]

**Ce bulletin est une publication gratuite réalisée en partenariat avec :**

AGRIAL, APPRO VERT, CA 14, CA 27, CA 50, CA 61, CA 76, COOP DE BELLEME, COOP DE CREULLY, COOP NORIAP, D2N, LEGTA DE CHAMBRAY, LEPICARD AGRICULTURE, LYCEE DU ROBILLARD, NATUP, PIEDNOIR, SEVEPI et les producteurs

## Peu d'évolution de la cylindrosporiose

Sur 67 parcelles ayant fait l'objet d'observation cylindrosporiose depuis un mois, 27 présentent des symptômes de la maladie (de 1 à 15 % de plantes avec symptômes dans ces situations).

Ces symptômes ne causent à ce jour aucune nuisance notable.

La gestion de la cylindrosporiose se fera en même temps que la gestion du sclerotinia, au stade G1.

## Charançons des siliques – risque nul à ce jour

### Observations

Les observations sur plantes de charançons des siliques ont été faites en bordure de champ dans 45 parcelles. La présence de l'insecte sur le haut des plantes est signalée dans 4 parcelles à PONTORSON-50, IGE-61, CREULLY-14, NONANT-14.

Les charançons doivent être observés sur les plantes, à condition de prendre un minimum de précaution à l'approche : ne pas faire bouger les plantes et éviter la projection de son ombre sur les insectes à observer. Ceux-ci se portent généralement sur la partie la plus haute des plantes.

La colonisation d'une parcelle débute préférentiellement par une ou plusieurs bordure(s) suivie d'une diffusion plus ou moins rapide à l'intérieur.



### Modèle

D'après le modèle, les conditions ont été modérément favorables ce week-end mais ne le seront plus pour les 3-4 prochains jours

### Période de risque

Le risque commence dès la formation des premières siliques (passage du stade G1 au stade G2) et se prolonge au cours du stade G4, après floraison, quand il n'y a plus de jeunes siliques (2 à 4 cm de long) faciles à piquer par le ravageur.

### Seuil indicatif de risque

Pendant la période de risque (G2 à G4) : à partir de 0,5 charançon par plante (soit 1 charançon présent sur 2 plantes) à l'intérieur des parcelles.

Les infestations diffusent à partir d'une arrivée le plus souvent concentrée d'abord en bordure de parcelle.

### Analyse du risque

**A ce jour, le colza n'a pas atteint la période sensible (stade < G2, tout début de formation des siliques). Le risque est donc nul même en présence de vols et de plantes porteuses.**

**Prochain BSV le mercredi 10/04/2019**

**Ce bulletin est une publication gratuite réalisée en partenariat avec :**

AGRIAL, APPRO VERT, CA 14, CA 27, CA 50, CA 61, CA 76, COOP DE BELLEME, COOP DE CREULLY, COOP NORIAP, D2N, LEGTA DE CHAMBRAY, LEPICARD AGRICULTURE, LYCEE DU ROBILLARD, NATUP, PIEDNOIR, SEVEPI et les producteurs