



BSV n°17-18 le 19 septembre 2018 (Semaine 38)

71 parcelles composent à ce jour le réseau. 11 parcelles n'ont pas encore fait l'objet d'observations.

52 parcelles ont servi à la rédaction du bulletin de cette semaine.

Le colza observé cette semaine va du stade cotylédon à B5 (5 feuilles). 20 % des parcelles ont atteint le stade B4 (hors de cause pour les risques altises).

Le risque limace est faible dans les conditions actuelles. Les petites altises sont encore à surveiller, notamment en bordure pour les colzas qui émergent.

**Les captures et morsures de grosses altises s'intensifient mais pas d'affolement ! Les vols les plus abondants se manifestent habituellement autour du 20-25 septembre. Soyez sur vos gardes et faites preuve de discernement. Les risques sont très variables selon les situations.**

Dans le réseau, les dates de semis s'échelonnent du 13 août au 11 septembre.

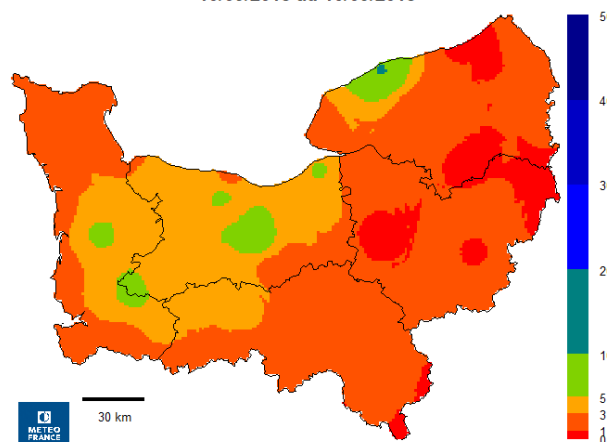
21 % des parcelles portent des colzas éruciques. 7 % sont des lignées. Le reste correspond à des hybrides 00. 63 % des parcelles ont été semées avant le 27 août. 20 % des parcelles du réseau ont été semées après le 31 août.

**Très peu d'eau ... mais des levées relativement correctes**

Les stades sont très hétérogènes : ils vont de levée en cours à B5 (5 feuilles).

Globalement, à la même date, **par rapport à 2017 et 2016, les colzas sont plus en avance** : 50 % ont dépassé le stade B2, contre 11 % en 2017 et 22 % en 2016. Ce point est essentiel car il devrait limiter les préjudices des morsures d'altises.

Cumul de Pluie en mm du 10/09/2018 au 16/09/2018



**Animateur référent**

Jean LIEVEN  
TERRES INOVIA  
06.83.04.29.10  
j.lieven@terresinovia.fr

**Animateur suppléant**

Guy ARJAURE  
TERRES INOVIA  
05.46.07.38.28  
g.arjaure@terresinovia.fr

**Directeur de la publication**

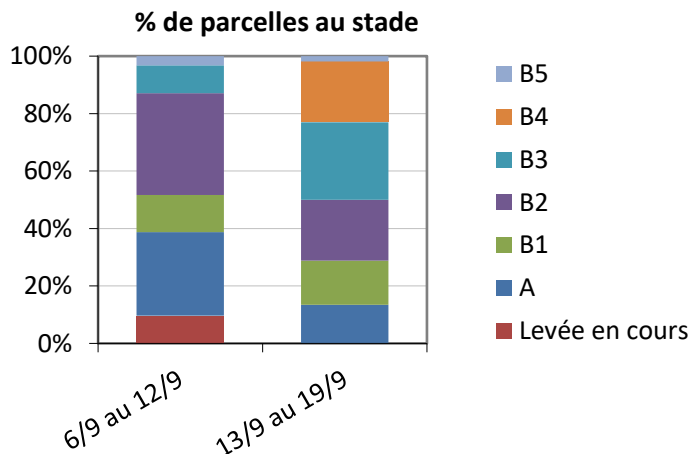
Daniel GENISSEL  
Président de la Chambre régionale d'agriculture de Normandie

BSV consultable sur les sites de la DRAAF, des Chambres d'agriculture et des partenaires du programme

**Abonnez-vous sur**

[www.chambre-agriculture-normandie.fr](http://www.chambre-agriculture-normandie.fr)

Action pilotée par le Ministère chargé de l'agriculture et le Ministère chargé de l'environnement, avec l'appui financier de l'Agence Française pour la Biodiversité, par les crédits issus de la redevance pour pollutions diffuses attribués au financement du plan Ecophyto2.



## Limaces : pression faible

### Observations

Dans 7 parcelles sur 35 observées, des dégâts de limaces ont été signalés : de 1 à 35 % de la surface foliaire est détruite (moyenne = 7 %). Les dégâts sont faibles, en rien comparables avec l'automne 2017.

### Modèle

L'ACTA a mis au point un modèle « Limaces » en partenariat avec ARVALIS et Terres Inovia. Basé sur les données météo de l'année et sur la modélisation de la biologie des limaces, cet outil prévoit le risque limace à un instant donné et permet de situer les années les unes par rapport aux autres. Le tableau ci-dessous indique les résultats du modèle ACTA.

	Risque limace simulé au 19 septembre au regard du pluriannuel			
	Classement 2018 *	Rappel 18 sept 2017	Année rang 1 (risque le + élevé)	Année rang 10 (risque le - élevé)
Alençon (61)	Rang 9 sur 10	Rang 3 sur 10	2014	2016
Saint Hilaire du Harcouët (50)	Rang 7 sur 10	Rang 2 sur 10	2014	2016
Cherbourg (50)	Rang 7 sur 10	Rang 2 sur 10	2008	2012
Caen-Carpiquet(14)	Rang 7 sur 10	Rang 1 sur 10	2017	2016
Vire (14)	Rang 7 sur 10	Rang 1 sur 10	2017	2016
Rouen-Boos (76)	Rang 9 sur 10	Rang 4 sur 10	2011	2016
Biville (76)	Rang 8 sur 10	Rang 6 sur 10	2011	2009
Evreux (27)	Rang 8 sur 10	Rang 4 sur 10	2011	2016

\* le rang 1 correspond à l'année la plus à risque sur les 10 dernières années



### Période de risque

De la levée jusqu'au stade 3 feuilles du colza.

### Seuil indicatif de risque

Aucun seuil n'existe pour le raisonnement limaces.

### Analyse du risque

Le risque est bien plus faible que l'année dernière. 20 % des parcelles sont encore en phase de sensibilité.

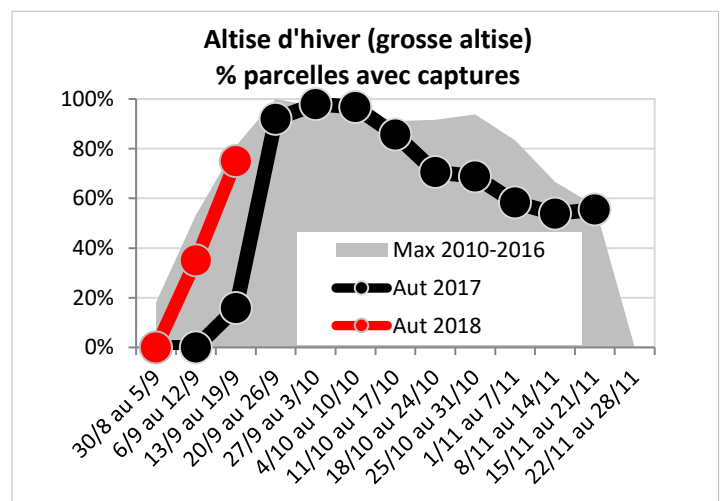
Vigilance tout particulièrement pour les parcelles à risque limaces (sol creux, pierreux et/ou motteux, rotation où le colza ou autres crucifères reviennent fréquemment...).

La meilleure des solutions pour analyser le risque parcellaire est d'utiliser un piège à limaces (piège à limaces type « INRA » ou carton plastifié, tuile, soucoupe plastique, planche etc.).

## Début des captures et dégâts de grosses altises... mais pas d'affolement !

### Observations cuvettes enterrées

- Des captures significatives de grosses altises sont signalées cette semaine dans 30 parcelles sur 40 observées. Le nombre d'insectes piégés varie de 1 à 191 individus (moyenne = 17).
- 5 parcelles sur 19 observées ont piégé des petites altises (2 à 20 individus, moyenne = 8).



Ce bulletin est une publication gratuite réalisée en partenariat avec :

AGRIAL, CA 27, CA 50, CA 61, CA 76, COOP CAPSEINE, COOP DE BELLEME, COOP DE CREULLY, COOP NORIAP, D2N, DRAAF NORMANDIE, INTERFACE CEREALES, LEGTA DE CHAMBRAY, LEPICARD AGRICULTURE, LYCEE DU ROBILLARD, SEVEPI, SOUFFLET AGRICULTURE

## Observations de dégâts (morsures)

Les morsures d'altises (petites et grosses confondues) concernent 37 parcelles sur 41 observées (90 % des parcelles contre 87 % la semaine dernière). Dans ces cas, les morsures sont repérées sur 1 à 100 % de plantes (moyenne = 35 % de plantes présentant des morsures contre 14 % la semaine dernière).

La gravité des dégâts est variable et, sauf quelques exceptions, relativement modérée pour l'instant.

En moyenne, 1 à 20 % de perte de surface foliaire est constatée (moyenne = 5 %). L'intensité des attaques est relativement acceptable à ce jour.

## Période de risque (pour les 2 types d'altises)

De la levée jusqu'au stade 3 feuilles du colza.

## Seuil indicatif de risque (pour les 2 types d'altises)

**8 pieds sur 10 portant des morsures et destruction du ¼ de la surface végétative.**

Au-delà du pourcentage de plantes avec dégâts, il est important d'évaluer la surface végétative endommagée et l'état du colza (chétif = petites feuilles versus vigoureux = grandes feuilles).



Moins de 25% de la surface foliaire détruite



Plus de 25% de la surface foliaire détruite

Photos Terres Inovia

## Analyse de risque

Le risque augmente (75 % des situations avec captures, contre 35 % la semaine dernière), la menace est imminente.

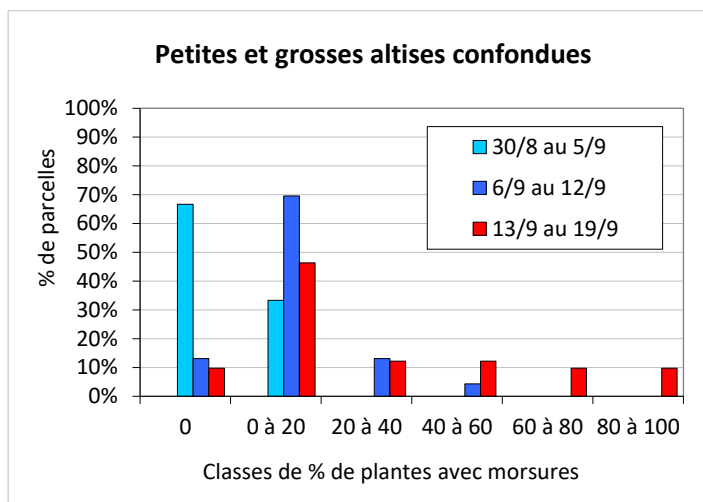
Certaines situations sont déjà concernées par une activité d'insectes importante. 4 parcelles ont atteint le seuil de 8 pieds sur 10 mais aucune n'est dans le rouge si l'on regarde le degré de défoliation.

Dans la majeure partie des cas, nous sommes encore dans l'expectative d'une activité plus intense. A noter que les températures et les levées dans l'ensemble correctes jouent en faveur du colza. La période de sensibilité devrait être plus courte que les années précédentes.

**La surveillance doit impérativement se mettre en place dans les prochains jours, dans toutes les parcelles n'ayant pas atteint le stade B4. Il se pourrait que les prochains jours coïncident avec le début de l'activité du ravageur.**

**L'installation des cuvettes jaunes (position enterrée) et l'observation de l'évolution des dégâts au quotidien restent essentielles avant toute décision, et ce jusqu'à 3 feuilles révolues du colza.**

[☞ Consulter le BSV n°18-16 pour la mise en œuvre des piégeages d'insectes à l'aide des cuvettes jaunes.](#)



**Attention Résistances !**

Rappel : Les premiers cas de **résistances d'altises d'hiver** à certains produits ont été décelés en France en 2016. Pour une gestion durable du ravageur, la prise en compte à l'échelle de la parcelle de la période de risque et du seuil indicatif de risque est capitale avant toute décision.

Dans une note récente parue sur son site internet, Terres Inovia fait un état des lieux des résistances et insiste, dans ce contexte, sur les recommandations agronomiques et stratégiques pour lutter contre le ravageur.

[Téléchargez la note nationale Terres Inovia \(juil. 2018\)](#) – [Télécharger la note annexée au BSV Colza Normandie \(sept 2016\)](#)

**Pucerons verts : une présence qui se confirme mais seuil d'alerte non atteint**

**Observations** : sur 37 parcelles du réseau ayant fait l'objet d'une observation, 11 portent des pucerons verts (1 à 15 % de plantes porteuses, moy = 7 %). La présence d'adultes ailés (noirs) est également rapportée. **Observez méticuleusement la face inférieure de l'ensemble des feuilles du colza.**

*L'adulte ailé (1,5 à 2,5 mm) est élancé et doté de deux longues paires d'ailes translucides avec un abdomen vert ou jaunâtre marqué d'une tache noire. Les adultes aptères sont plus petits, de forme ovale, souvent verts clairs.*

**Période de risque** : le colza est exposé au risque de transmission de viroses jusqu'au stade B6 (6 feuilles).

**Seuil indicatif de risque** : 20% de pieds de colza porteurs de pucerons.

**Analyse de risque** : les conditions météo depuis 15 jours favorisent l'insecte. Les colzas sont en phase sensible pour les transmissions éventuelles de viroses. Le contexte est à ce jour particulier cette campagne vis-à-vis de ce ravageur, car la résistance des pucerons verts aux produits de la famille des pyréthrinoïdes et au pyrimicarbe n'offre plus de solution disponible à ce jour pour la gestion du risque.

NB : Certaines variétés (ARCHITECT, TEMPTATION, DELICE, ALLISON, ANGELICO, COOGAN) limitent les risques de virus TuYv, un des virus transmissibles par les pucerons.

[Téléchargez la note nationale Terres Inovia \(juin 2018\) sur les variétés tolérantes au virus TUYV](#)



Photo Terres Inovia (sud Evreux le 18/09)

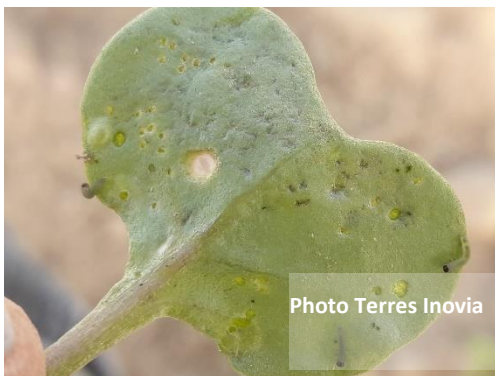
**Larves de tenthrèdes de la rave signalées hors réseau BSV**

Photo Terres Inovia



(sud Evreux le 18/09)

Les larves de tenthrèdes sont observées dans les colzas encore cette semaine : pays d'Ouche, Perche, sud Evreux mais aussi Pays de Caux. Les jeunes larves (gris-vert, à gauche ci-contre) rongent et découpent légèrement jusqu'à faire de petits trous. Les larves plus âgées (noires, à droite ci-contre) peuvent dévorer rapidement les feuilles,

en laissant le squelette des côtes et nervures.

Les attaques peuvent être brutales et dégrader très rapidement les limbes. Lorsqu'il survient, ce phénomène de broutage du colza s'achève aussi brutalement qu'il ne débute. Il faut toutefois être vigilant du fait des conditions estivales actuelles.

**Le colza est sensible de la levée jusqu'au stade 6 feuilles.** Le seuil de risque pour la culture est atteint dès lors que les dévorements dépassent le quart de la surface foliaire des plantes. Cette situation est toutefois rare dans la région.

**Prochain BSV le 26 septembre 2018**

Ce bulletin est une publication gratuite réalisée en partenariat avec :

AGRIAL, CA 27, CA 50, CA 61, CA 76, COOP CAPSEINE, COOP DE BELLEME, COOP DE CREULLY, COOP NORIAP, D2N, DRAAF NORMANDIE, INTERFACE CEREALES, LEGTA DE CHAMBRAY, LEPICARD AGRICULTURE, LYCÉE DU ROBILLARD, SEVEPI, SOUFFLET AGRICULTURE