

Ce bulletin est rédigé à partir d'observations ponctuelles chez 16 pépiniéristes bas-normands et 2 horticulteurs bas-normands.

Suivi sanitaire des 30 derniers jours

L'essentiel à retenir :

L'été est globalement chaud et bien arrosé. Des cumuls de précipitations parfois importants ont marqué ces dernières semaines. Ces conditions sont propices au mildiou et au *Phytophthora*. Au niveau ravageur, à l'extérieur les conditions leur sont moins propices. Sous abris, la gestion de l'aération s'avère compliquée ce qui n'est pas sans conséquence face aux acariens, pucerons et thrips notamment.

Pépinière

Les ravageurs

Arbres et arbustes d'ornement :

Acariens (3 établissements concernés) :

Sous abri, de nombreuses attaques sont signalées :

→ attaques modérées sur *Pittosporum* ;

→ attaques fortes sur *Forsythia x intermedia* 'Marée d'Or', *Ulmus x hollandica* 'Jacqueline Hillier', *Nandina domestica* et *Trachelospermum jasminoides*.

Evolution à suivre : les conditions chaudes (>28°C) et sèches (<60%) leur sont favorables. Surveillez l'hygrométrie et la température de vos abris. Aérez en conséquence. Voir ce qu'il est possible de faire en terme d'arrosage en fonction des cultures pour maintenir un taux d'humidité adapté. Surveillez l'évolution de vos foyers.

Altises (2 établissements concernés) :

A l'extérieur, des attaques modérées de l'Altise du fuchsia, *Altica olearacea*, ont été observées sur des conteneurs de fuchsia. Quelques adultes sont présents sur les cultures. Les dégâts sont faibles à modérés avec de nombreux trous dans le feuillage.

Evolution à suivre : à surveiller en cas de fortes populations.

Cicadelles (1 établissement concerné) :

Sous abri, la présence de cicadelles a été observée sur *Lavandula stoechas*. Cette culture ne présente pas de dégâts pour l'instant.

Cicadelle
Eupteryx sp. souvent retrouvé
sur *Lavandula stoechas*
FREDON BN

Evolution à suivre : à surveiller.



FREDON
Basse Normandie

Animateur référent

Damien LOISEL
FREDON BN
02.31.46.96.52
d.loisel.fredonbn@orange.fr

Animateur suppléant

Marie-Laure WINOCQ
AREXHOR SM
02.35.12.26.22
marie-laure.winocq@astredhor.fr

Directeur de la publication

Daniel GENISSEL
Président de la Chambre
régionale d'agriculture de
Normandie

BSV consultable sur les sites des DRAAF, des Chambres d'agriculture

Abonnez-vous sur
www.normandie.chambagri.fr

Action pilotée par le ministère chargé
de l'agriculture, avec l'appui financier
de l'Office national de l'eau et des
milieux aquatiques, par les crédits
issus de la redevance pour pollutions
diffuses attribués au financement du
plan Ecophyto.



MINISTÈRE
DE L'AGRICULTURE
DE L'AGROALIMENTAIRE
ET DE LA FORÊT



AGRICULTURES
& TERRITOIRES
CHAMBRE D'AGRICULTURE
NORMANDIE



Adulte de l'Altise
du fuchsia
FREDON BN



Cochenilles (1 établissement concerné) :

Sous abri, une attaque de cochenilles farineuses a été observée sur un lot de *Daphne odora* avec des dégâts importants.

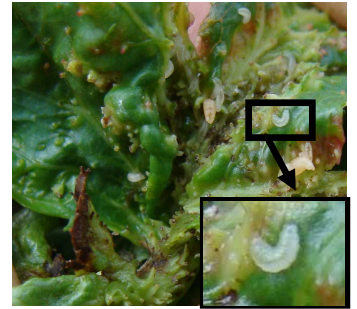
Evolution à suivre : à surveiller.

Cécidomyies des feuilles (1 établissement concerné) :

A l'extérieur, la présence de la Cécidomyie des feuilles de l'aubépine, *Dasineura crataegi*, a été observée sur jeunes pousses dans une parcelle du Sud-Manche. Les dégâts sont faibles. En cas de forte attaque, la croissance des plants peut être stoppée.

Evolution à suivre : les générations se succèdent jusqu'à l'automne. A surveiller.

Zoom sur une cécidomyie des feuilles de l'aubépine
Dasineura crataegi
FREDON BN



Psylles (1 établissement concerné) :

Sous abri, la présence d'adultes du psylle de l'*Eucalyptus*, *Ctenarytaina eucalypti*, a été observée au revers des feuilles sur quelques lots.

Evolution à suivre : à surveiller.

Pucerons (5 établissements concernés) :

Sous abri, de nombreuses attaques sont constatées :
→ attaques faibles sur *Viburnum tinus*, *Pittosporum tenuifolium* ;
→ attaques modérées sur *Camellia*,
→ attaques fortes sur *Viburnum tinus* et *Gardenia*.

A l'extérieur, quelques attaques sont aussi observées :
→ attaques faibles sur *Viburnum tinus* et *Fagus sylvatica* ;
→ attaques fortes sur *Photinia X fraseri* 'Red Robin' et *Crataegus laevigata*.

Souvent, des **coccinelles adultes**, des **syrrhes adultes et/ou larves** et des **larves de cécidomyies prédatrices** **punaies prédatrices** ont pu être observées dans les foyers.

Evolution à suivre : surveillez l'apparition et l'évolution des foyers. Les fortes averses ne sont pas favorables à leur développement. Observez l'activité et/ou la présence des **auxiliaires**.

Tordeuses (3 établissements concernés) :

Sous abri, des attaques de tordeuses ont été observées sur *Euonymus japonicus*, *Phyllirea angustifolia*, *Pittosporum tenuifolium*, des dégâts faibles à modérés. Dans un établissement, en plus de quelques larves enroulées dans les feuilles, des vols d'adultes ont pu être observés. Il s'agit de la Tordeuse de l'oeillet, *Cacoecimorpha pronubana*.

Evolution à suivre : à surveiller sous abri. A l'extérieur, les averses répétées ne sont pas favorables au vol des adultes.

Tenthredes (1 établissement concerné) :

A l'extérieur, de faibles attaques de la tenthrede des rosacées ont été observées avec un décapage léger du feuillage des *Crataegus laevigata* dans une parcelle de l'Orne.

Evolution à suivre : génération en cours. A surveiller.

Thrips (1 établissement concerné) :



Sous abri, de fortes attaques d'*Heliothrips haemorrhoidalis* ont été observées sur *Arbutus unedo*, *Euonymus japonica* et *Gunnera manicata*.

Evolution à suivre : les conditions sous abri sont favorables aux thrips.

Heliothrips haemorrhoidalis
FREDON BN

Arbres fruitiers

Acariens (3 établissements concernés) :

Des érinoses provoquées par le phytopte du poirier, *Eriophyes pyri*, ont été signalées dans des pépinières de la Manche avec une forte attaque dans un établissement sur 'Conférence'.

Evolution à suivre : les dégâts sont surtout esthétiques, seuls les jeunes sujets ou greffes peuvent en souffrir considérablement.

Pucerons (3 établissements concernés) :



Larve de cécidomyie
prédatrice
FREDON BN

Quelques attaques de pucerons verts sur pommier ont été notées avec des dégâts faibles à modérés. Une attaque de pucerons a aussi été notée sur poirier. Des **auxiliaires** ont pu être observés en nombre : **coccinelles**, **chrysopes**, **punaises prédatrices**, **larves de cécidomyies prédatrices** et **larves de syrphes**.

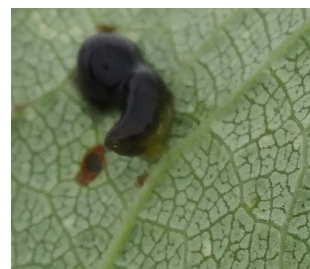
Evolution à suivre : surveillez l'évolution des foyers. La météo actuelle avec de fortes précipitations n'est pas favorable à leur développement.

Tenthredès (2 établissements concernés) :

De faibles attaques de la Tenthrede-limace des rosacées, *Caliroa cerasi*, ont été observées avec un décapage léger du feuillage sur pruniers dans la Manche et le Calvados.

Evolution à suivre : génération en cours. A surveiller.

Tenthrede-limace
des rosacées
Caliroa cerasi
FREDON BN



Tordeuses (1 établissement concerné) :

Une faible attaque de tordeuses a été observée sur des plants de pommiers dans le Sud-Manche.

Evolution à suivre : les averses répétées ne sont pas favorables au vol des adultes.

Les maladies

Arbres et arbustes d'ornement

Anthraxose (1 établissement concerné) :

Des symptômes d'anthraxose du saule provoqués par le champignon *Marssonina salicicola* ont été signalés dans une pépinière du Calvados. Il convient d'éliminer les branches chancrées et de ramasser les feuilles puis de les incinérer afin d'éviter une nouvelle contamination l'année suivante.

Evolution à suivre : cette maladie est favorisée par des conditions fraîches et humides. La météo actuelle n'est pas favorable à son développement.

Maladie des taches rouges du marronnier (1 établissement concerné) :

Une faible attaque de la maladie des taches rouges, *Guignardia aesculi*, encore appelé « black rot » a été observée sur marronnier dans l'Orne.



Ne pas confondre avec les symptômes de la mineuse du marronnier.

Evolution à suivre : ce champignon prolifère avec des conditions douces et humides. La météo actuelle est favorable à son développement.

Oïdium (4 établissements concernés) :

A l'extérieur, de fortes attaques sont observées sur des lots sensibles comme les *Amelanchier canadensis*, *Euonymus japonicus*, *Ribes sanguineum* ou encore les chênes.

Evolution à suivre : ce champignon prolifère avec l'alternance de nuits fraîches et de journées chaudes.

Phytophthora (1 établissement concerné) :

Sous abri, des dépérissements de *Phytophthora* ont été constatés sur des plants de *Griselinia*. 5% des pieds sont touchés.



Pour limiter toute propagation, retirez les plantes atteintes du lot et évitez un surplus d'humidité au sol car ce champignon est notamment véhiculé par l'eau.

Evolution à suivre : surveillez attentivement les plantes sensibles et faites le tri nécessaire.

Arbres fruitiers

Chancre européen (2 établissements concernés) :



Quelques pommiers présentent des chancres européens plus ou moins importants provoqués par le champignon *Nectria galligena* dans deux pépinières de la Manche.

Veillez à éliminer les sujets atteints et à bien désinfecter vos outils entre les sujets pendant les opérations culturales !

Chancre européen
Nectria galligena
FREDON BN

Evolution à suivre : les conditions à risque se retrouvent surtout au printemps et à l'automne. En effet, il faut un temps humide et la température optimale est comprise entre 10°C et 16°C.

Entomosporiose (2 établissements concernés) :

De fortes attaques d'entomosporiose, *Entomosporium maculatum*, ont été constatées sur cognassier avec une chute précoce des feuilles.

Evolution à suivre : ce champignon prolifère par temps humide accompagné de températures fraîches. La météo printanière a été moins propice qu'à l'accoutumé mais dans les parcelles habituellement touchées, les conséquences sont identiques.

Plomb parasitaire (2 établissements concernés) :

Des cas isolés de plomb parasitaire ont été signalés sur prunier, cerisier, abricotier mais aussi poirier et pommier dans deux pépinières de la Manche. Cette maladie, due au champignon *Stereum purpureum*, s'observe principalement sur les *Prunus* ornementaux et fruitiers. Elle se caractérise par une coloration gris-bleu du feuillage. Son nom lui vient des reflets métalliques que lui confèrent ces couleurs. Il convient d'éliminer les sujets atteints afin d'éviter les fructifications du champignon (carpophore) et de favoriser sa transmission à des sujets sains par des opérations de taille ou de greffage.



Carpophore de
plomb parasitaire
Stereum purpureum
FREDON BN

Evolution à suivre : supprimez les parties atteintes.

Rouille grillagée (3 établissements concernés) :



Protubérance de
rouille grillagée
FREDON BN



Evitez la proximité des deux hôtes en culture.

Des protubérances causées par la rouille grillagée sur poirier ont été observées. La rouille grillagée est provoquée par un champignon, *Gymnosporangium sabinae*. Celui-ci a besoin de deux plantes hôtes, le poirier et le genévrier, pour effectuer son cycle. Le champignon apparaît au printemps sur les poiriers par des taches orangées. A la fin du printemps, des pustules noirâtres apparaissent, laissant exsuder du miellat. Ensuite, en été, sous les feuilles des protubérances apparaissent et donnent naissance à des filaments en forme de pinceau. En automne ces protubérances s'ouvrent, et les spores disséminées contaminent les genévriers.

Evolution à suivre : apparition des filaments en forme de pinceau, à suivre.

Ce bulletin est une publication gratuite, réalisée en partenariat avec

Chambres d'agriculture, HORTI PEPI, AREXHOR SM, DRAAF Haute et Basse-Normandie et producteurs, Lycée agricole et horticole de Coutances, les jardins suspendus de la Ville du Havre, CAT LE BELLAIE

Suivi culture *Choisya*

Tableau synthétique du suivi sanitaire (3 établissements)

Ravageurs	
Acariens	
Cochenilles	Attaques en progression, faible présence de larves sur jeunes feuilles et présence modérée de femelles au collet avec des pontes.
Pucerons	
Tordeuses	Quelques faibles attaques. A surveiller sous abri.
Autres	
Maladies	
Phytophthora	Surveillance accrue à réaliser.

	Pas d'attaque		Attaques faibles		Fortes attaques
--	---------------	--	------------------	--	-----------------

Horticulture

Les ravageurs

Aleurodes (1 établissement concerné) :

Sous abri, la présence d'aleurodes a été relevée sur 20% d'une culture de *Pelargonium*.

Evolution à suivre : à surveiller.

Thrips (1 établissement concerné) :

Sous abri, une attaque de thrips a été signalée sur cyclamen avec des dégâts modérés.

Evolution à suivre : les conditions sous abri sont favorables aux thrips.



Adulte de thrips
taille réelle 0,8 mm à 1,2mm
FREDON BN

Larve de thrips
taille réelle 0,6 à 0,8mm
FREDON BN

Les maladies

Mildiou (1 établissement concerné) :

A l'extérieur, 50% des pieds de véronique et 10% des pieds d'une variété panachée présentent des taches de mildiou.

Evolution à suivre : ce champignon est favorisé par l'alternance de périodes humides et de périodes chaudes. A surveiller.

Suivi culture chrysanthème

Tableau synthétique du suivi sanitaire (1 établissement)

Ravageurs	
Acariens	
Chenilles	Présence sporadique.
Pucerons	Faible présence. Début de foyer. Présence de punaises prédatrices du genre <i>Orius</i> (larves et adultes). Quelques micro-hyménoptères parasitoïdes ont pu être observés ainsi que quelques œufs de syrphes.
Thrips	Faible présence, pas de dégâts visibles. Présence de punaises prédatrices du genre <i>Orius</i> .
Autres	Présence infime de nymphe de punaises (<i>Lygus</i> ?), à surveiller.
Maladies	

	Pas d'attaque		Attaques faibles		Fortes attaques
--	---------------	--	------------------	--	-----------------

Prochaine parution le jeudi 3 septembre.

Ce bulletin est une publication gratuite, réalisée en partenariat avec

Chambres d'agriculture, HORTI PEPI, AREXHOR SM, DRAAF Haute et Basse-Normandie et producteurs, Lycée agricole et horticole de Coutances, les jardins suspendus de la Ville du Havre, CAT LE BELLAIE