

Ce bulletin est rédigé à partir d'observations ponctuelles chez 4 pépiniéristes et 2 horticulteurs.

Suivi sanitaire des 10 derniers jours

L'essentiel à retenir :

Le temps s'est rafraîchi ce qui se ressent sur l'observation. La majorité des problématiques sont observées sous abri. Les ravageurs restent souvent assez discrets à l'extérieur. La météo s'annonce plus propice ces prochains jours. La situation sanitaire est globalement saine.

Pépinière

Les ravageurs

Arbres et arbustes d'ornement :

Acariens (1 établissement concerné) :



Piqûres d'alimentation de *Tetranychus urticae* sur feuille de *Ceanothus thyrsiflorus repens*
FREDON BN

Sous abri, une attaque modérée de *Tetranychus urticae* a été observée sur plusieurs variétés de céanothes. Les dégâts sont faibles.

Evolution à suivre : les conditions chaudes (>28°C) et sèches (<60%) leur sont favorables. Surveillez l'hygrométrie et la température de vos abris. Aérez en conséquence. Voir ce qu'il est possible de faire en terme d'arrosage en fonction des cultures pour maintenir un taux d'humidité adapté. Surveillez l'évolution de vos foyers.

Cochenilles (1 établissement concerné) :

Sous abri, une faible présence de la cochenille *Pseudococcus viburni* a été constatée dans une production hors-sol de *Choisya ternata* 'Sundance'. Aucun dégât n'est à déplorer.

Evolution à suivre : à surveiller.

Psylles (2 établissements concernés) :

Sous abri, des attaques modérées à fortes du psylle de l'*Elaeagnus*, *Cacopsylla fulguralis*, ont été observées sur *Elaeagnus X ebbingei* et sur un cultivar panaché. Les dégâts sont faibles.

Evolution à suivre : inspectez notamment dans les écailles des bourgeons et vérifiez l'absence de cires spiralées caractéristiques sur vos plants. A suivre.



FREDON
Basse Normandie

Animateur référent

Damien LOISEL
FREDON BN
02.31.46.96.52
d.loisel.fredonbn@orange.fr

Animateur suppléant

Marie-Laure WINOCQ
AREXHOR SM
02.35.12.26.22
marie-laure.winocq@astredhor.fr

Directeur de la publication

Daniel GENISSEL
Président de la Chambre
régionale d'agriculture de
Normandie

**BSV consultable sur les sites
des DRAAF, des Chambres
d'agriculture**

**Abonnez-vous sur
www.normandie.chambagri.fr**

Action pilotée par le ministère chargé de l'agriculture, avec l'appui financier de l'Office national de l'eau et des milieux aquatiques, par les crédits issus de la redevance pour pollutions diffuses attribués au financement du plan Ecophyto.



MINISTÈRE
DE L'AGRICULTURE
DE L'AGROALIMENTAIRE
ET DE LA FORÊT



Pucerons (3 établissements concernés) :

Sous abri, de nombreuses faibles attaques sont signalées sur *Arbutus unedo*, *Abelia*, *Photinia*, *Forsythia*, *Choisya*, *Viburnum tinus*, *Pittosporum tobira* et *tenuifolium*. Des attaques modérées à fortes ont aussi été observées sur *Hibiscus syriacus* et *Sambucus nigra* 'Black tower'.

A l'extérieur, une faible attaque a été observée sur *Photinia*.

Evolution à suivre : surveillez l'apparition et l'évolution des foyers. La météo annoncée est favorable à leur développement.

Thrips (1 établissement concerné) :

Sous abri, une attaque importante de thrips sur *Viburnum tinus* a été observée. Il s'agit d'*Heliethrips haemorrhoidalis*. Les dégâts sont importants.

Evolution à suivre : les conditions sous abri sont favorables aux thrips.

Heliethrips haemorrhoidalis
FREDON BN



Arbres fruitiers :

Acariens (1 établissement concerné) :

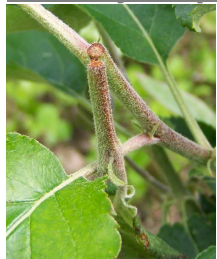
Des dégâts sur poirier provoqués par un acarien appelé phytopte du poirier, *Eriophyes pyri*, ont été observés sur 10% des poiriers. Cachés sous les écailles des bourgeons pendant l'hiver, les adultes envahissent les jeunes feuilles au printemps et provoquent de petites galles vert clair à rouge ressemblant à des cloques que l'on appelle érinoses et qui se nécrosent par la suite. Une forte attaque épuise le végétal et peut provoquer une chute prématurée des feuilles.

Evolution à suivre : à suivre.

Charançons (1 établissement concerné) :

Que ce soit sur pommier ou poirier, des dégâts de rhynchites coupe-bourgeons ont été observés. Les dégâts correspondent à de jeunes pousses sectionnées pour la ponte et qui fanent par la suite. Leur présence est localisée à quelques sujets qui se suivent.

Dégât caractéristique de
rhynchite coupe-bourgeons
FREDON BN



Evolution à suivre : à suivre en cas forte présence, généralement anecdotique.

Pucerons (1 établissement concerné) :

→ Puceron mauve du poirier, *Dysaphis pyri*

Des attaques modérées de ce puceron ont été constatées sur poirier. Dans ces foyers, des **auxiliaires** ont pu être observés comme des **coccinelles adultes** et des **larves de syrphes**.

Evolution à suivre : surveillez l'évolution des foyers éventuels et faites attention à la propagation aux arbres adjacents !

→ Puceron cendré du pommier, *Dysaphis plantaginea*

Une attaque modérée de ce puceron a été observée sur pommier. Des **coccinelles adultes** ont été signalées.

Evolution à suivre : période de risque en cours, à suivre attentivement.



Larve de syrphé
FREDON BN

→ Puceron lanigère, *Eriosoma lanigerum*



Sur quelques pommiers et notamment sur 'Jonagold', au niveau du collet, du point de greffe et des bourrelets cicatriciels suite aux tailles de formation, un duvet blanc caractéristique est visible. Les pucerons aptères sont recouverts d'une cire d'aspect laineux et filamenteux. L'augmentation du nombre d'individus dans les colonies forme des amas duveteux blancs caractéristiques. De plus, ces pucerons secrètent une salive toxique qui provoque la formation de boursouflures et ralentissent la croissance des plants.

Colonie d'*Eriosoma lanigerum*
au collet d'un pommier
FREDON BN

Evolution à suivre : risque en cours sur les sujets touchés.

→ Puceron vert du pommier, *Aphis pomi*

De faibles attaques ont été observées sur pommier de façon très localisée.

Evolution à suivre : à surveiller en cas de forte de présence.

Les maladies

Mildiou (1 établissement concerné) :

Sous abri, une forte attaque du mildiou de la véronique, *Peronospora grisea*, a été constatée. Les dégâts sont importants. Les plantes atteintes ont une croissance ralentie et finissent par dépérir.

Evolution à suivre : ce champignon est favorisé par la chaleur et l'humidité.

Oïdium (1 établissement concerné) :

Sous abri, une forte attaque a été observée sur *Photinia X fraseri* 'Red robin'.

Evolution à suivre : ce champignon prolifère avec l'alternance de nuits fraîches et de journées chaudes. Suivez au mieux la gestion climatique de vos abris.

Pythium/Phytophthora (1 établissement concerné) :

Des dépérissements fongiques de type *Pythium/Phytophthora* ont été observés sur lavande, *Helichrysum* et *Cytisus*.



Éliminez les plantes touchées afin d'éviter la propagation du champignon par les eaux de ruissellement.

Horticulture

Les ravageurs

Mineuse (1 établissement concerné) :

Une attaque modérée de mineuse a été observé sur *Gazania*.


Evolution à suivre : à surveiller.

Suivi culture géranium

Tableau synthétique du suivi sanitaire (1 établissement)

Ravageurs	
Acariens	
Aleurodes	
Chenilles	
Pucerons	Faible attaque. Présence de pucerons momifiés, preuve de l'activité de micro-hyménoptères parasitoïdes . Présence aussi de syrphes .
Thrips	Attaque faible de <i>Thrips tabaci</i> .
Autre	

Maladies	
Botrytis	
Rouille brune	
Pythium	
Xanthomonas	Faible attaque stabilisée.
Autre	

Dégâts physiologiques	
Œdème	<p>La présence d'œdèmes a été relevée: les feuilles se couvrent de petites « pustules » translucides à la face inférieure des feuilles dues à une rétention excessive en eau des cellules. Ces « pustules » peuvent finir par former des plages ligneuses après cicatrisation. Ce trouble physiologique peut être causé soit par des à-coups d'arrosage ou bien des écarts importants d'hygrométrie.</p> <p> Ces dégâts physiologiques ne doivent pas être confondus avec des dégâts provoqués par des thrips ou des acariens.</p>

Pas d'attaque	Attaques faibles	Fortes attaques
---------------	------------------	-----------------

Prochaine parution le lundi 1^{er} juin.