



# Cultures ornementales

Normandie

BSV n°01. Jeudi 18 mars 2021



**FREDON**  
NORMANDIE

**Animatrice référente**

Béatrice REAUTE  
FREDON NORMANDIE  
02.30.32.16.49  
beatrice.reaute@fredon-normandie.fr

**Animatrice suppléante**

Marie-Laure WINOCC  
ASTREDHOR  
02.35.12.26.22  
marie-laure.winocq@astredhor.fr

**Directeur de la publication**

Sébastien WINDSOR  
Président de la Chambre régionale d'agriculture de Normandie

BSV consultable sur les sites de la DRAAF, des Chambres d'agriculture et des partenaires du programme

Abonnez-vous sur [www.normandie.chambres-agriculture.fr](http://www.normandie.chambres-agriculture.fr)

Action du plan Ecophyto pilotée par les Ministères en charge de l'agriculture, de l'écologie, de la santé et de la recherche avec l'appui technique et financier de l'Office Français de la Biodiversité



Les bulletins de Santé du Végétal de la filière Cultures Ornementales reprennent avec un rythme d'un BSV publié tous les 15 jours. Les observations qui vous sont communiquées sont ponctuelles et réalisées dans des établissements pouvant varier d'une semaine à une autre. Les données donnent une tendance de l'état sanitaire mais ne peuvent être transposées telles quelles à vos parcelles. Seules vos observations dans vos parcelles vous indiqueront la décision à prendre.

## Suivi sanitaire de ces dernières semaines

### Répartition géographique des observations ponctuelles réalisées

Secteur géographique	Production				Distribution / Vente	
	Pépinière		Horticulture		Produits finis	
	Département 14 - 50 - 61	Département 27 - 76	Département 14 - 50 - 61	Département 27 - 76	Département 14 - 50 - 61	Département 27 - 76
Nb d'observations	/	/	/	15	/	/
1 observation = 1 établissement à une date donnée						

L'essentiel de ce BSV

**Météorologie :**

Un temps plutôt sec et ensoleillé est annoncé pour les prochains jours et la semaine prochaine. Un risque toutefois de précipitation est possible pour dimanche. Les températures resteront assez fraîches avec des risques de gelées matinales.

**Horticulture :**

- Ravageurs : vigilance sur les pucerons et les thrips Otorhynques : attention à la reprise d'activité.
- Maladies : *Ramularia* sur pensée.

**Méthodes alternatives :** des produits de biocontrôle existent.



## PRATIQUES REMARQUABLES

DU RÉSEAU DEPHY

A retrouver sur Ecophytopic, la fiche « Culture innovante du géranium par combinaison de leviers alternatifs » : <https://ecophytopic.fr/pic/proteger/culture-innovante-du-geranium-par-combinaison-de-leviers-alternatifs>

**CULTURE INNOVANTE DU GERANIUM PAR COMBINAISON DE LEVIERS ALTERNATIFS**  
Culture cible : Pelargonium  
Bioagresseurs : Pucerons, Thrips, Aleurodes, Cacyreus marshalli;  
04/03/2021

# HORTICULTURE

## Les ravageurs

### Aleurodes (2 établissements concernés) :



Mi-février, la présence d'aleurodes a été signalée sur cultures de lantana, géranium odorant, tabac et *Brugmansia*.

Evolution à suivre : les aleurodes sont présents toute l'année sous serre. La durée du cycle est d'environ 20 jours à 27°C.

Le piégeage des adultes sur des panneaux jaunes englués permet de détecter leur présence.

Adulte d'aleurode

#### Prophylaxie :

- ↪ Désherbez les serres, les abris et leurs abords.
- ↪ Évitez de garder des plantes inutilisées dans un coin de serre qui sont des refuges pour les aleurodes.
- ↪ Examinez attentivement les plants avant leur entrée en culture sous serre.

### Chenilles (4 établissements concernés) :

Sous abri, des chenilles ont été signalées sur quelques plants de primevère, cinéraire et géranium lierre simple.

Evolution à suivre : à surveiller. Les morsures de nutrition peuvent entraîner une dépréciation du feuillage et donc un déclassement de la production.

### Pucerons (9 établissements concernés) :

Sous abri, des pucerons ont été observés :

- localement sur de nombreuses cultures : pensée, fuchsia, géranium lierre double, hortensia, bégonia, azalée, cyclamen, cinéraire, aubriette et *Leucanthemum*.
- sur l'ensemble d'une culture de clématite.

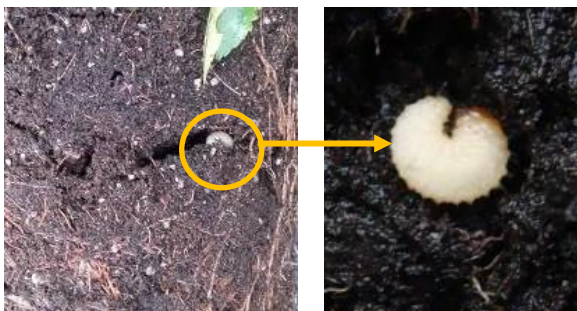
Evolution à suivre : à surveiller sous abri. Préservez les auxiliaires lorsqu'ils sont présents.

### Otiorhynques (pas d'observation signalée à ce jour) :

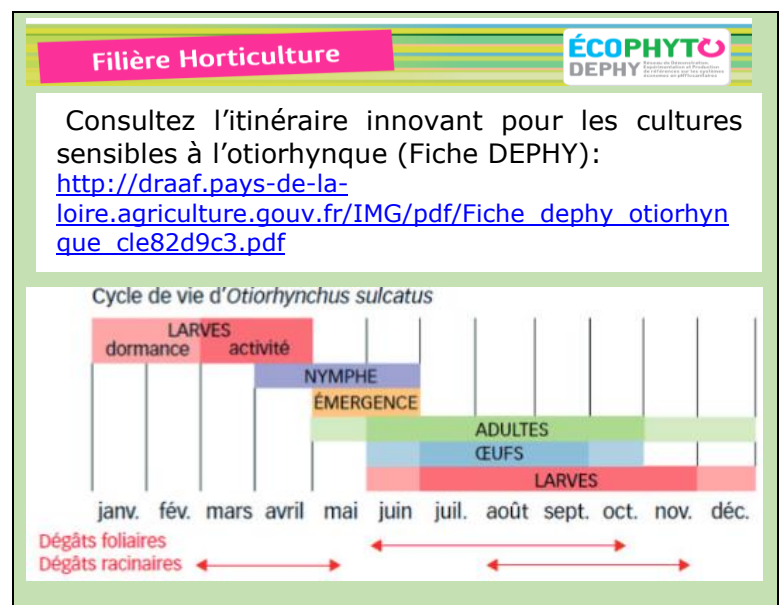
Evolution à suivre : surveillez le système racinaire à la recherche de larves dans vos plantes en conteneurs. Après une période de dormance pendant l'hiver, les larves reprennent leurs activités pour se nymphoser. Les adultes apparaîtront à partir de mai.

#### Prophylaxie :

- ↪ Enlevez et détruisez les débris végétaux et les résidus de culture.



Larve d'otiorhynque



### Thrips (8 établissements concernés) :



Adulte de thrips  
taille réelle 0,8 mm à 1,2mm



Larve de thrips  
taille réelle 0,6 à 0,8mm

Sous serre, des traces de piqûres sur les feuilles et fleurs avec la présence de quelques thrips et parfois des larves ont été observés sur cyclamen, géranium lierre simple et chrysanthème multifleurs.

Evolution à suivre : à surveiller sous abri. La température est le facteur essentiel jouant sur le développement du thrips : plus la température est proche de 25-30°C, plus le cycle est court. Par exemple, sur culture de chrysanthème, la durée du cycle de développement est de 46 jours à 15°C et seulement 15 jours à 25 °C.

#### Prophylaxie :

- ↪ Éliminez les fins de séries qui peuvent contaminer les nouvelles cultures.
- ↪ Ne négligez pas les pieds mère qui servent de refuge.
- ↪ Surveillez les plants lors des arrivages (végétaux de négoce et mise en place des cultures).
- ↪ Le piégeage des adultes sur des panneaux chromatiques bleus permet d'évaluer les populations.

## Les maladies

### Ramularia (1 établissement concerné) :

Sous abri, quelques cas de *Ramularia* ont été observés sur pensées. Cette maladie foliaire provoque des taches grises brunâtres bordées d'un liseré brun foncé avec au centre des ponctuations blanches.

#### Prophylaxie :

- ↪ Distancez suffisamment les plants.
- ↪ Aérez au maximum vos abris.
- ↪ Évitez les excès d'humidité.

Evolution à suivre : à surveiller, l'humidité favorise le développement de ce champignon. Les conditions optimales de développement sont à des températures de 15°C et une humidité relative >95%.



*Ramularia* sur pensée

Crédit photos : FREDON Normandie  
sauf mention particulière

## « Méthodes alternatives : Des produits de biocontrôle existent »



Le **biocontrôle** vise la protection des plantes en privilégiant l'utilisation de mécanismes et d'interactions naturels. A l'inverse de la lutte chimique, il est fondé sur la gestion des équilibres des populations d'agresseurs plutôt que sur leur éradication.

Afin d'informer et de sensibiliser les partenaires du plan Ecophyto normand, les 5 fiches techniques de biocontrôle conçues par l'IBMA (Association Internationale des Producteurs de Produits de Biocontrôle) ont été « labellisées Ecophyto », avant d'être rééditées et diffusées en région :

- ❖ Biocontrôle
- ❖ Macro-organismes
- ❖ Micro-organismes
- ❖ Médiateurs chimiques
- ❖ Substances naturelles

<https://calvados.chambres-agriculture.fr/environnement/ecophyto/biocontrole/>

**Il existe des produits de biocontrôle autorisés pour différents usages**

Bienvenue sur EcophytoPIC, le portail de la Protection Intégrée des Cultures



La liste biocontrôle toujours à jour

Retrouvez la liste actualisée régulièrement sur le site : <http://www.ecophytopic.fr/>