



Animateur référent

Damien LOISEL
FREDON BN
02.31.46.96.52
d.loisel.fredonbn@orange.fr

Animateur suppléant

Marie-Laure WINOCQ
AREXHOR SM
02.35.12.26.22
marie-laure.winocq@astredhor.fr

Directeur de la publication
Daniel GENISSEL
Président de la Chambre
régionale d'agriculture de
Normandie

BSV consultable sur les sites
des DRAAF, des Chambres
d'agriculture

Abonnez-vous sur
www.normandie.chambagri.fr

Action pilotée par le ministère chargé
de l'agriculture, avec l'appui financier
de l'Office national de l'eau et des
milieux aquatiques, par les crédits
issus de la redevance pour pollutions
diffuses attribués au financement du
plan Ecophyto.



MINISTÈRE
DE L'AGRICULTURE
DE L'AGROALIMENTAIRE
ET DE LA FORÊT



Répartition des observations ponctuelles réalisées pour ce BSV

	Rappel 1 observation = 1 établissement à une date donnée					
	Production				Distribution/Vente	
	Pépinière		Horticulture		Produits finis	
Secteur géographique	Basse-Normandie	Haute-Normandie	Basse-Normandie	Haute-Normandie	Basse-Normandie	Haute-Normandie
Nombre d'observations	1	1	4	11	0	0

Suivi sanitaire de ce début d'année

L'essentiel à retenir :

Le début d'année a été très doux et les prémices du printemps se sont fait vite sentir. Mais depuis 15 jours, les premiers stades phénologiques se sont ralentis avec le retour de nuits fraîches accompagné parfois de gelées matinales. Le printemps devrait finalement respecter le calendrier grégorien. En pépinière, les observations redémarrent. Des larves du psylle de l'*Elaeagnus* sont signalées dans les écailles des bourgeons. En horticulture, la situation sanitaire est globalement saine. Avec l'amplitude thermique actuelle entre le jour et la nuit, il faut être vigilant notamment par rapport à l'oïdium. Il faut aussi avoir un œil sur le développement des foyers de pucerons et prendre en compte l'activité des auxiliaires. A noter aussi dans cette période des rameaux, un problème physiologique de pourriture du collet a été observé sur une culture de cinéraire.

Pépinière

Arbre et arbustes d'ornement

Les ravageurs

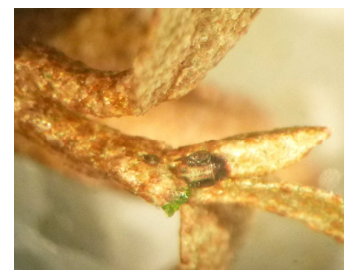
Psylles (2 établissements concernés) :

Sous abri, des larves du psylle de l'*Elaeagnus*, *Cacopsylla fulguralis*, ont été observées sur *Elaeagnus* x *ebbingei*. Les lots sont touchés entièrement.



La vigilance est de rigueur sur les *Elaeagnus*.

Evolution à suivre : pour trouver les premiers signes d'attaques, examinez les écailles des bourgeons. Les individus secrètent des cires spiralées caractéristiques et du miellat.



Larve de
Cacopsylla fulguralis
FREDON BN

Horticulture

Les maladies

Botrytis (1 établissement concerné) :

Sous abri, une quantité infime de plants de géranium lierre sont touchés.

Evolution à suivre : aérer les abris, bien ramasser les feuilles malades ou tombées et les éliminer. La météo actuelle est moins favorable au développement de ce champignon qui apprécie une faible luminosité, du froid et de l'humidité. Aérez vos abris.

Oïdium (2 établissements concernés) :

Sous abri, de faibles attaques d'oïdium ont été observées sur quelques plantes touchées. Une variété est plus touchée dans un établissement.

Evolution à suivre : ce champignon est favorisé par l'amplitude thermique entre la nuit et le jour. Les conditions météorologiques actuelles sont très favorables. Essayez de maîtriser au mieux la gestion climatique de vos abris en aérant l'après-midi pour diminuer cet effet d'amplitude thermique.

Rouille (1 établissement concerné) :



Sous abri, une quantité infime de plants de pâquerette est touchée. Les dégâts sont mineurs avec de petites taches orange caractéristiques sur le feuillage.

Rouille sur pâquerette
AREXHOR SM

Evolution à suivre : gérez l'arrosage au mieux en évitant de mouiller le feuillage et en arrosant aux moments opportuns tout en assurant un bon ressuyage. Les températures actuelles sont favorables à son développement.

Les dégâts physiologiques

Pourriture du collet (1 établissement concerné) :

Un problème physiologique de pourriture du collet a été observé sur une faible quantité de cinéraire dans cette période des rameaux.

Les ravageurs

Aleurodes (1 établissement concerné) :

La présence d'aleurodes a été observée sur orties sous des tablettes.



Les aleurodes peuvent être vecteurs de virus. Attention aux adventices dans les serres qui sont des plantes relais et maintiennent les populations en place.

Evolution à suivre : à surveiller. D'une manière générale, désherbez manuellement vos abris.

Chenilles (1 établissement concerné) :

Sous abri, une faible attaque de chenilles a été signalée sur des lots d'heuchères.

Evolution à suivre : à surveiller.

Cicadelles (1 établissement concerné) :

Une faible attaque de cicadelles sur *Tradescantia* a été observée. Des traces de piqûres sont visibles sur le feuillage. Les dégâts sont faibles. Le foyer est entretenu par des adventices sous les tablettes et risque de se propager à d'autres cultures.

Evolution à suivre : à surveiller.

Pucerons (6 établissements concernés) :

Quelques attaques sont signalées. Il s'agit principalement de petits foyers d'*Aulacorthum solani* sur géranium, bégonia, *Alstroemeria*, verveine et dahlia. *Macrosiphum euphorbiae* a été constaté sur cinéraire dans un établissement. La présence d'individus ailés a été signalée. Attention à leur propagation ! *Aphis gossypii* a été observé sur cinéraire et chrysanthème accompagné de fumagine. Enfin, *Macrosiphoniella sanborni* a été remarquée sur chrysanthème dans 2 établissements.

Afin d'identifier *Aulacorthum solani*, vous pouvez vous reporter à cette fiche synthétique de l'AREXHOR IDF-HN.

***Aulacorthum solani* (ou *A. pseudosolani*) :**
puceron strié de la digitale et puceron de la pomme de terre

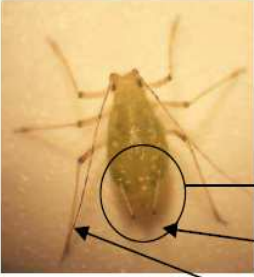


Photo source AREXHOR IDF-HN

Taille : moyenne
Forme : globuleux
Couleur : jaune à vert clair

- **Hôte : Espèce polyphage**
Surtout sur solanacées, bégonia, géranium, cyclamen
- **Colonies : nombreuses**
- **Dégâts : Déformations des feuilles et des tiges**
- **Où le chercher :**
 - Sur les parties basses des plantes,
 - Sur les parties jeunes et les fleurs
- **Appendices :** pales sauf aux articulations des pattes et des segments des antennes (brun foncé)

Cornicules : extrémités noires et taches foncées à la base

Cauda courte

Antennes plus longues que le corps

Evolution à suivre : à surveiller.

Thrips (6 établissements concernés) :



Larve de thrips
(Taille réelle 0,6mm à 0,8mm)
FREDON BN

Sous abri, de nombreuses attaques de thrips avec de faibles dégâts ont été observées sur géranium lierre, verveine et dahlia. Les dégâts consistent en des piqûres sur le feuillage. Une attaque plus conséquente a été observée sur géranium lierre dans un établissement.

Evolution à suivre : à surveiller.

Suivi culture pensées

Tableau synthétique du suivi sanitaire (3 établissements)

Ravageurs	
Acariens	
Chenilles	
Mouche des terreaux	
Pucerons	Présence dans un établissement avec des dégâts faibles à modérés. Identification en cours (<i>Neotoxoptera violae</i> ou <i>Myzus cymbalariae</i> ?).
Thrips	
Maladies	
Oïdium	
<i>Mycocentrospora</i>	Variable selon les tunnels et les variétés.
<i>Ramularia</i>	
Autres	Présence de mildiou dans un établissement, variable selon les tunnels et les variétés.



Dégâts pucerons sur
Viola cornuta
AREXHOR SM

Pas d'attaque	Attaques faibles	Fortes attaques
---------------	------------------	-----------------

Prochaine parution le mardi 29 mars.

Ce bulletin est une publication gratuite, réalisée en partenariat avec

Chambres d'agriculture, HORTI PEPI, AREXHOR SM, DRAAF Haute et Basse-Normandie et producteurs, Lycée agricole et horticole de Coutances, les jardins suspendus de la Ville du Havre, CAT LE BELLAIE