

Suivi sanitaire des 15 derniers jours

Répartition géographique des observations ponctuelles réalisées

	Production				Distribution/Vente	
	Pépinière		Horticulture		Produits finis	
Secteur géographique	Basse-Normandie	Haute-Normandie	Basse-Normandie	Haute-Normandie	Basse-Normandie	Haute-Normandie
Nombre d'observations	0	0	0	5	3	0
1 observation = 1 établissement à une date donnée						



Animateur référent

Béatrice REAUTE
FREDON BN
02.31.46.96.52
beatrice.reaute.fredonbn@orange.fr

Animateur suppléant

Marie-Laure WINOCQ
AREXHOR SM
02.35.12.26.22
marie-laure.winocq@astredhor.fr

Directeur de la publication

Daniel GENISSEL
Président de la Chambre
régionale d'agriculture de
Normandie

BSV consultable sur les sites
de la DRAAF, des Chambres
d'agriculture et des partenaires du
programme

Abonnez-vous sur

www.chambre-agriculture-normandie.fr

L'essentiel à retenir

Météorologie : malgré une très belle journée annoncée pour ce vendredi, des précipitations avec de nombreux passages nuageux sont annoncés pour le week-end et semaine prochaine.

Horticulture :

- Ravageurs : pression faible, petits foyers d'acariens tetranyques, pucerons et thrips.
- Maladies : présence de maladies foliaires (mildiou, oïdium).

Pépinière :

- Ravageurs : foyers de pucerons sous abris.
- Maladies : présence de maladies foliaires (oïdium) et bactérienne (*Pseudomonas*).

Focus adventices : infloweb

La connaissance des organismes nuisibles est essentielle pour bien maîtriser la lutte. Le site d'Ecophytopic propose l'accès à une base recensant des informations sur les bioagresseurs et les auxiliaires (identification, biologie, cycles, seuils).

PORTAIL GRANDES CULTURES ARBORICULTURE CULTURES LÉGUMIÈRES CULTURES TROPICALES HORTI-PPAM VITICULTURE

ÉCOPHYTO PIC Le portail de la protection intégrée des cultures HORTI-PPAM Rechercher sur le site

Base ABAA en horticulture & PPAM – Auxiliaires, BioAgresseurs, Accidents physiologiques et climatiques Base ABAA

Publié le : 14/02/2018

La connaissance des bioagresseurs et des auxiliaires est un point clef de la protection intégrée.

> Lire la suite

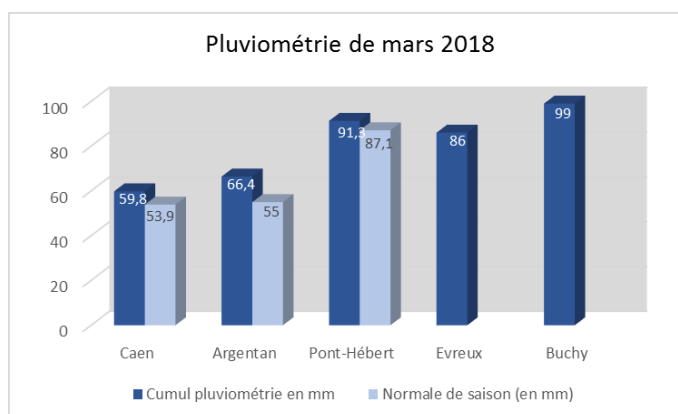
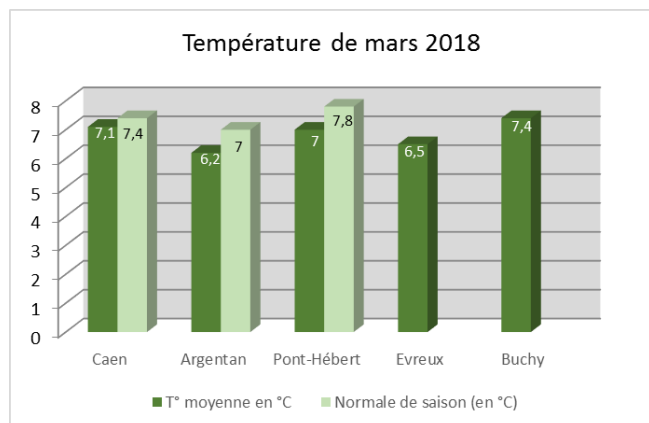
Culture : PPAM Généralités, Houblon, Horti Généralités Source : EcophytoPIC

Action pilotée par le Ministère chargé de l'agriculture et le Ministère chargé de l'environnement, avec l'appui financier de l'Agence Française pour la Biodiversité, par les crédits issus de la redevance pour pollutions diffuses attribués au financement du plan Ecophyto2.



METEOROLOGIE

Point sur le mois de mars :



Les températures du mois de mars ont été globalement légèrement en dessous des normales de saison. Elles ont été extrêmement variables avec douceur autour du 10 mars et 2 épisodes de froid avec un peu de neige en début de mois et autour du 19.

Le mois de mars a de nouveau été relativement humides avec des précipitations légèrement supérieures aux normales de saison.

HORTICULTURE

Les ravageurs

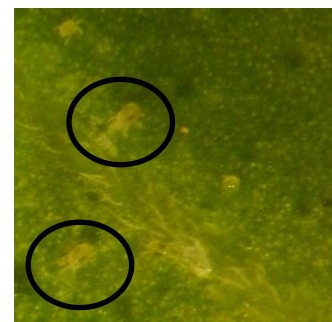
Acariens (1 établissement concerné) :

La présence de tétranyques a été signalée sur 5% d'une culture de verveine. Les dégâts sont faibles.

Evolution à suivre : à surveiller même si la météo reste relativement humide.

Prophylaxie :

- ↪ Désherbez la serre et ses abords ;
- ↪ Surveillez à proximité des points chauds de la serre (tuyaux de chauffage)
- ↪ Maintenez une hygrométrie élevée (mouiller les allées de la serre) et limitez les fortes températures (aérer lors des périodes d'ensoleillement).



Tétranyques au revers d'une feuille.

Aleurodes (1 établissement concerné) :

La présence d'aleurodes a été observée uniquement sur des pièges chromatiques jaunes disposés sur des cultures de géranium zonale et géranium lierre.

Evolution à suivre : les aleurodes sont présents toute l'année sous serre. La durée du cycle est d'environ 20 jours à 27°C.

Le piégeage des adultes sur des panneaux jaunes englués permet de détecter leur présence.

Prophylaxie :

- ↪ Désherbez les serres, les abris et leurs abords.
- ↪ Évitez de garder des plantes inutilisées dans un coin de serre qui sont des refuges pour les aleurodes.
- ↪ Examinez attentivement les plants avant leur entrée en culture sous serre.

Mouche des terreaux (1 établissement concerné) :

Des adultes de mouche des terreaux ont été piégés sur des panneaux englués positionnés à proximité d'une culture de géranium.

Ce bulletin est une publication gratuite, réalisée en partenariat avec notamment :

AREXHOR SM, CAT LE BELLAIE, Chambres d'agriculture de Normandie, HORTI PEPI, DRAAF Normandie, les jardins suspendus de la Ville du Havre, Lycée agricole et horticole de Coutances et les producteurs

Evolution à suivre : à surveiller. Les principaux dégâts sont causés par la larve. Elle pénètre dans les racines des jeunes plants et remonte jusqu'à la racine principale et le collet. La plante infestée casse et meurt.

Prophylaxie :

↳ Evitez les excès d'humidité et les terreaux très humifères.

Pucerons (3 établissements concernés) :



Aulacorthum solani
AREXHOR SM

Des pucerons ont été observés sur plusieurs cultures :

- *Aulacorthum solani* : présence isolée sur géranium lierre double et fuchsia et présence sur 10% d'une culture d'ipomée. Les dégâts sont faibles voire nuls.
- *Aphis sp* : présence isolée sur *Kalanchoe* avec quelques dégâts.

Evolution à suivre : à surveiller même si les conditions météo ne sont pas très favorables à leur développement.

Prophylaxie :

- ↳ Surveillez l'ensemble de vos cultures : les premiers foyers sont souvent localisés sur quelques sujets.
- ↳ Soyez vigilant sur les plantes suspendues : les pucerons y évoluent plus rapidement, la température étant supérieure.
- ↳ Surveillez à proximité des points chauds de la serre (tuyaux de chauffage).

Thrips (2 établissements concernés) :

Des larves et adultes de thrips ont pu être observés sur des géraniums lierre simple rose et lilas (variétés plus sensibles). Des traces de piqûres ont été signalées sur les feuilles.

Evolution à suivre : à surveiller. La température est le facteur essentiel jouant sur le développement du thrips : plus la température est proche de 25-30°C, plus le cycle est court. Par exemple, sur culture de chrysanthèmes, la durée du cycle de développement est de 46 jours à 15°C et seulement 15 jours à 25 °C.

Prophylaxie :

- ↳ Éliminez les fins de séries qui peuvent contaminer les nouvelles cultures.
- ↳ Ne négligez pas les pieds mère qui servent de refuge.
- ↳ Le piégeage des adultes sur des panneaux chromatiques bleus permet d'évaluer les populations.

Les maladies

Mildiou (1 établissement concerné) :

Une attaque de mildiou (*Peronospora violae*) a été signalée sur l'ensemble d'une culture de pensée (90%).



Mildiou sur pensée
AREXHOR SM

Evolution à suivre : nous arrivons en fin de saison de la culture de plantes bisannuelles.

Prophylaxie :

↳ Evitez les conditions trop chaudes et humides.

Oïdium (1 établissement concerné) :

La présence d'oïdium a été observée sur une variété de *Kalanchoe* (variété à fleurs doubles, coloris rouge).

Evolution à suivre : les nuits fraîches, l'humidité matinale et l'ensoleillement de la journée sont des conditions favorables à son développement.

Prophylaxie :

↳ Favorisez l'aération notamment par un distançage des plantes.

PEPINIERE

Suite aux conditions météo de ce début d'année, on observe de nombreux dégâts de gel sur les végétaux persistants (*Photinia sp.* en hors sol notamment).

Les ravageurs

Pucerons (1 établissement concerné) :

Sous abri, de jeunes aptères ont été observés sur les feuilles de *Cotoneaster sp* sur 50% du lot.

Evolution à suivre : à surveiller, veillez à ne pas laisser s'installer les populations.



Pucerons sur feuilles de *Cotoneaster sp*

Les maladies

Maladie bactérienne (1 établissement concerné) :

Une forte attaque avec dégâts de *Pseudomonas savastanoi* a été observée sur laurier rose.

Evolution à suivre : les gelées de printemps et les précipitations leur sont propices. Les blessures provoquées par le gel facilitent leur pénétration dans les végétaux.

Prophylaxie :

↳ Coupez et brûlez les organes malades en désinfectant les outils de taille.

Oïdium (1 établissement concerné) :

La présence d'oïdium a été observée sur l'ensemble d'un lot de romarin officinal.

Evolution à suivre : les nuits fraîches, l'humidité matinale et l'ensoleillement de la journée sont des conditions favorables à son développement.

Prophylaxie :

↳ Favorisez l'aération notamment par un distançage des plantes.

FOCUS ADVENTICES



Rumex sp.

Pour vous aider à connaître et à gérer la flore adventices, je vous invite à aller consulter le site Infloweb :

<http://www.infloweb.fr/>

Le site permet de rechercher les adventices par nom commun ou nom latin et fournit des connaissances de base indispensables pour aider au raisonnement des stratégies de désherbage.

Pour chacune d'elle, on trouve différentes informations :

- Identification
- Biologie
- Habitat
- Facteurs favorables
- Méthodes de lutte

Ce bulletin est une publication gratuite, réalisée en partenariat avec notamment :

AREXHOR SM, CAT LE BELLAIE, Chambres d'agriculture de Normandie, HORTI PEPI, DRAAF Normandie, les jardins suspendus de la Ville du Havre, Lycée agricole et horticole de Coutances et les producteurs



Rumex crépu - *Rumex crispus*

Imprimer la page en cours

Autres adventices

Références bibliographiques

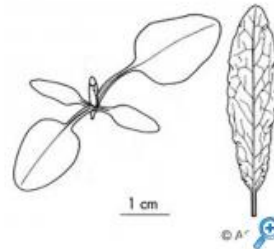
- Identification
- Biologie
- Habitat
- Facteurs favorables
- Nuisibilité
- Méthodes de lutte

Identification et Description

Nom commun : Rumex crépu **Nom latin :** *Rumex crispus*

Noms vernaculaires : Arazin, bêteil, chou-gras, kôl-morch, lengo-de-bisou, rombiccia, rouande,...

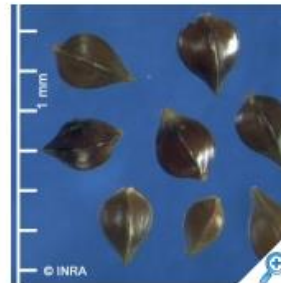
Classe : Dicotylédones **Famille :** Polygonacées **code EPPO (code BAYER) :** RUMCR



Plantule - La plantule à feuilles alternes est parfaitement glabre. Les cotylédons sont de taille moyenne elliptiques ou losangiques. Les feuilles ovales lancéolées à base oblique naissent d'une gaine membraneuse opaque souvent déchirée (ochrea). Les pousses végétatives naissent du collet des rosettes hivernales.



Plante adulte - Ce sont des plantes pluriannuelles se développant en rosettes. La tige dressée est sillonnée et un peu ramifiée à son sommet. Le limbe des feuilles est crispé. La floraison a lieu de juillet à septembre.



Semence - Le fruit est muni de 3 valves entières. La semence de couleur brun foncé est trigone et brillante. La taille de la semence est de 1,3 à 1,5 x 2,1 à 2,5 mm.

Prochain BSV le jeudi 18 avril.

Crédit photos : FREDON BN