



Animateur référent

Béatrice REAUTE
FREDON BN
02.31.46.96.52
beatrice.reaute.fredonbn@orange.fr

Animateur suppléant

Marie-Laure WINOCQ
AREXHOR SM
02.35.12.26.22
marie-laure.winocq@astredhor.fr

Dans le cadre de l'amélioration du Bulletin de Santé du Végétal (BSV), la DRAAF et la Chambre d'agriculture de Normandie réalisent une enquête auprès des lecteurs afin d'avoir leurs retours concernant ce dernier.

Vous trouverez cette enquête en cliquant sur le lien suivant :

<https://goo.gl/forms/rgimV59E8hgzC1H82>

Il suffit de quelques minutes pour répondre à ce questionnaire.

Répartition géographique des observations ponctuelles réalisées

Rappel						
1 observation = 1 établissement à une date donnée						
Suivi piégeage = nombre d'établissements participant au dispositif						
Secteur géographique	Production		Horticulture		Distribution/Vente	
	Produits finis					
	Basse-Normandie	Haute-Normandie	Basse-Normandie	Haute-Normandie	Basse-Normandie	Haute-Normandie
Nombre d'observations	2	0	1	4	5	0

Suivi sanitaire des 15 derniers jours

L'essentiel à retenir :

Les températures relativement fraîches de ces derniers jours ont limité le développement des insectes et les gelées de la semaine 16 ont provoqué des brûlures sur fleurs et feuilles.

Sous abri, même s'il n'a pas été signalé de gros foyers, il faut rester vigilant par rapport aux foyers de ravageurs habituels tels que les thrips, les pucerons et les aleurodes.

Météorologie

Directeur de la publication

Daniel GENISSEL
Président de la Chambre
régionale d'agriculture de
Normandie

BSV consultable sur les sites
des DRAAF, des Chambres
d'agriculture

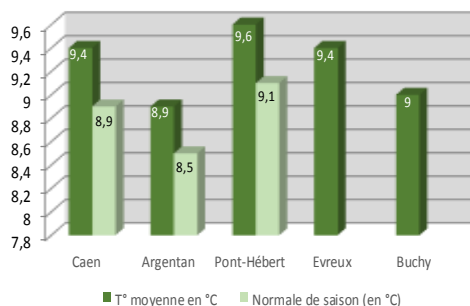
Abonnez-vous sur

www.chambre-agriculture-normandie.fr

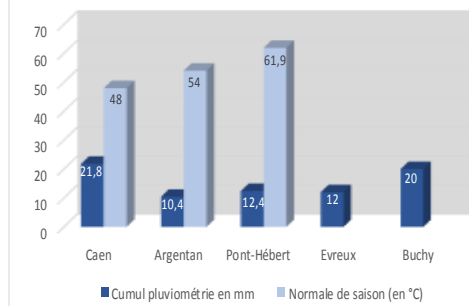
Action pilotée par le ministère chargé de l'agriculture, avec l'appui financier de l'Office national de l'eau et des milieux aquatiques, par les crédits issus de la redevance pour pollutions diffuses attribués au financement du plan Ecophyto.



Température d'avril 2017



Pluviométrie d'avril 2017



Source : donnée météo CRAN

Le mois d'avril a été relativement sec avec de très faibles pluviométries. Celles-ci sont inférieures aux normales de saison.

Comme le mois précédent, les températures du mois d'avril ont été supérieures aux normales de saison avec des variations importantes en cours de mois : conditions estivales en début de mois et retour des gelées en semaine 16.

Ces gelées ont provoqué des brûlures de fleurs et de feuilles.



Brûlure sur Hortensia

PEPINIERE

Les ravageurs

Aleurodes (1 établissement concerné) :

Un important foyer d'aleurodes a été signalé sous abri sur une culture de *Choisya* variété 'Sundance'.

Evolution à suivre : A surveiller, les nombreuses piqûres alimentaires occasionnées par les aleurodes provoquent un ralentissement du développement des plantes.

Prophylaxie :

Il est conseillé de placer des panneaux englués de couleur jaune pour détecter et piéger les premiers aleurodes. Déssherbez également les abris et leurs abords.

Cicadelles (2 établissements concernés):

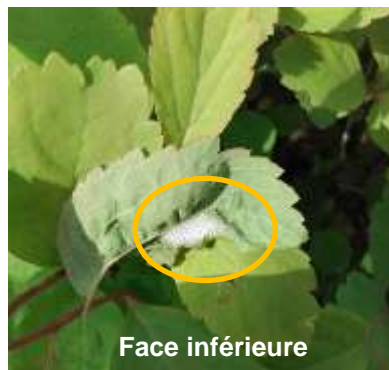
Sous abri, des cicadelles ont été observées sur toute une culture de romarin sans faire de dégât.

A l'extérieur, les premières larves d'aphrophore écumeuse autrement appelées « crachats de coucou » ont été aperçues dans le sud Manche sur spirée. Les adultes apparaissent à partir de l'été (juillet), pondent en septembre dans les tiges des plantes. Au printemps, les œufs éclosent. Les larves se nourrissent de la sève et se recouvrent d'une masse spumeuse (mélange d'air et « d'excréments » larvaires) avant d'atteindre leur maturité au cours de l'été.

Ces amas mousseux servent à la fois d'isolant climatique et de protection contre les prédateurs.



Face supérieure



Face inférieure

« Crachat de coucou » sur spirée
FREDON BN



Larve de *Philaenus spumarius* débarrassée de son amas spumeux à la loupe binoculaire
FREDON BN

Evolution à suivre : Ces amas spumeux sont inesthétiques mais n'ont pas de réelle incidence pour les plantes. On peut noter quelques déformations des feuilles ou des jeunes pousses.

Cependant, l'aphrophore écumeuse comme tous les insectes piqueurs-suceurs peut être vectrice de virus ou de bactériose.

Cécidomyies (1 établissement concerné) :

Des larves de cécidomyie (*Dasineura pyri*) ont été observées sur poirier.

Les adultes apparaissent au printemps, s'accouplent et les femelles déposent leurs œufs sous le rebord des feuilles encore enroulées.

Quelques jours plus tard, apparaissent les jeunes larves de couleur blanchâtre à jaunâtre. Elles se nourrissent du contenu des feuilles qui deviennent rigides, cassantes et de couleur rougeâtre puis noirâtre avec le temps. C'est en déroulant les feuilles que l'on aperçoit les larves.

En cas de forte infestation, les feuilles se dessèchent et tombent prématurément.

Dans certains foyers, il a été observé la présence de la faune auxiliaire dont des punaises *Orius*.



Dégât et larves de *Dasineura pyri*
FREDON BN

Punaise *Orius*
FREDON BN

Evolution à suivre : Risque en cours. On compte 3 à 6 générations par an.

Observez attentivement les foyers afin de détecter la présence de la faune auxiliaire.

Galéruques (1 établissement concerné) :

Quelques larves de galéruques de la viorne, *Pyrrhalta viburni*, ont été observées sur *Viburnum opulus* en extérieur. Les dégâts sont importants car les larves décapent les limbes des feuilles entre les nervures.

Evolution à suivre : Risque en cours. Les larves peuvent occasionner des dommages importants : elles déprécient considérablement les plantes et réduisent leur vigueur.

Psylles (2 établissements concernés) :

La présence de quelques psylles est toujours observée sans faire de dégât :

- en extérieur, présence de larves d'*Euphyllura olivinalis* sur des repousses d'olivier. Ces larves sécrètent des flocons blancs caractéristiques.
- sous abri, présence de *Cacopsylla fulguralis* sur *Eleagnus ebanegi*.



Psylle de l'olivier, *Euphyllura olivinalis*
FREDON BN

Evolution à suivre : Inspectez notamment les écailles des bourgeons et vérifiez la présence de cires spiralées caractéristiques sur vos plants.

Pucerons (4 établissements concernés) :

En extérieur, la pression des pucerons reste relativement faible. Un foyer de puceron lanigère a toutefois été observé au niveau des cicatrices et au collet de pommiers en palmette.

Sous abri, la présence a été signalée en quantité faible à moyen sur de nombreux végétaux dont : *Photinia* variété 'red robin' et 'carré rouge', sur hortensia, *Euonymus japonicus*, *Solanum jasminoides*, *Arbustus*, *Pittosporum tobira* ou encore *Viburnum tinus*.

Evolution à suivre : A surveiller particulièrement sous abri avec l'augmentation des températures. Observez attentivement les foyers afin de détecter la présence de la **faune auxiliaire**.

Tenthrede (1 établissement concerné) :

Quelques larves de tenthrede, *Nematus ribesii*, ont été à nouveau observées sur groseilliers. Les larves provoquent de gros dégâts en dévorant les feuilles et en laissant la nervure principale.

Evolution à suivre : Risque en cours, plusieurs générations se succèdent jusqu'à l'automne.

Les maladies

Cloque du pêcher (1 établissement concerné) :

Dès le débourrement des premières feuilles, des attaques de cloque du pêcher, *Taphrina deformans*, ont été constatées. Les feuilles sont modérément attaquées selon les sites. Les spores de ce champignon se conservent sous les écailles des bourgeons pendant le repos végétatif.

Evolution à suivre : Un temps frais et humide favorise le développement de ce champignon.

Prophylaxie :

- ↪ Lors de fortes attaques, éliminez les bouquets de feuilles cloquées.
- ↪ A l'automne ramassez les feuilles malades.



Cloque du pêcher, *Taphrina deformans*
FREDON BN

Verticilliose (1 établissement concerné) :



Ce champignon a été observé sur *Acer palmatum* en conteneur. Les dégâts sont importants et le sujet est condamné.

Prophylaxie :

Les blessures mécaniques ou les ravageurs favorisent la pénétration de ce champignon qui a lieu au niveau des racines ou du collet. Le désherbage a une grande importance car de nombreuses plantes adventices comme le sèneçon maintiennent la maladie.

Verticilliose sur *Acer palmatum*
FREDON BN

HORTICULTURE

Les ravageurs

Pucerons (1 établissement concerné) :

Sous serre, la présence d'*Aulacorthum solani* a été signalée sur quelques plantes de fuchsias.

Evolution à suivre : A surveiller, les conditions actuelles sont favorables au développement des pucerons. Observez attentivement les foyers afin de détecter la présence de la **faune auxiliaire**.

Prophylaxie :

- ↳ Surveillez l'ensemble de vos cultures : les premiers foyers sont souvent localisés sur quelques sujets.
- ↳ Soyez vigilant sur les plantes suspendues : les pucerons y évoluent plus rapidement, la température y étant supérieure.

Thrips (1 établissement concerné) :

Des larves, des adultes et des traces de piqûres ont été constatés sur dalhia, œillet et verveine.

Evolution à suivre : A surveiller, les conditions actuelles sont favorables à leur développement.

Prophylaxie :

Il est conseillé de placer des panneaux englués de couleur bleue pour détecter et piéger les premiers thrips.

Suivi culture géranium

Tableau synthétique du suivi sanitaire (5 établissements)

Ravageurs	
Acarions	
Aleurodes	
Chenilles	
Pucerons	Présence ponctuelle. Présence également en piégeage sur plaques engluées.
Thrips	Présence d'adultes et de larves. Traces de piqûres sur le feuillage.
Autres	Présence dans un établissement de mouches des terreaux sur les pots et le sol ainsi qu'en piégeage sur plaques engluées.

Pas d'attaque	Attaques faibles	Fortes attaques
---------------	------------------	-----------------

Prochain BSV le jeudi 18 mai.