

Répartition géographique des observations ponctuelles réalisées et des dispositifs de piégeage pour ce BSV

Rappel						
1 observation = 1 établissement à une date donnée						
Suivi piégeage = nombre d'établissements participant au dispositif						
	Production				Distribution/Vente	
	Pépinière		Horticulture		Produits finis	
Secteur géographique	Basse-Normandie	Haute-Normandie	Basse-Normandie	Haute-Normandie	Basse-Normandie	Haute-Normandie
Nombre d'observations	3	1	0	2	2	0
Suivi Piégeage Pyrale du buis	5	6				

Suivi sanitaire des 10 derniers jours

L'essentiel à retenir :

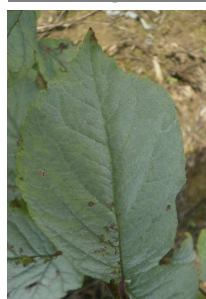
La végétation a pris un coup de fouet suite à la vague de chaleur du week-end de l'ascension. Cependant, le retour d'un temps frais et humide est constaté depuis la pentecôte. Dans ce contexte, il faut être vigilant localement car les différences entre les cultures et les établissements peuvent être notables surtout au niveau des attaques de ravageurs. Pour les maladies, il faut être vigilant à l'oïdium sur hôte sensible et au mildiou sur *Hebe*. Un temps doux et humide est annoncé ces prochains jours qui sera favorable aux champignons de type mildiou ou rouille. Deux nouveaux relevés du piégeage de la Pyrale du buis vous sont présentés dans ce BSV.

Pépinière

Les maladies

Arbres fruitiers

Plomb parasitaire (1 établissement concerné) :



Des cas de plomb parasitaire ont été signalés sur *Prunus* dans un point de vente du Calvados. Cette maladie due au champignon *Stereum purpureum* s'observe principalement sur les *Prunus* ornementales et fruitiers. Elle se caractérise par une coloration gris-bleu du feuillage. Son nom lui vient des reflets métalliques que lui confèrent ces couleurs.

Plomb parasitaire
Stereum purpureum
FREDON BN

Seuil indicatif de risque/évolution à suivre : il convient d'éliminer les sujets atteints afin d'éviter les fructifications du champignon et de favoriser sa transmission à des sujets sains par des opérations de taille ou de greffage. Les arbres sont condamnés à plus ou moins long terme.

Arbres et arbustes d'ornement

Mildiou (1 établissement concerné) :

Sous abri, de fortes attaques sont constatées sur différentes espèces d'*Hebe*. Il s'agit du champignon *Peronospora grisea*. Les dégâts sont conséquents. Les plantes atteintes ont une croissance ralentie et finissent par dépérir.



FREDON
Basse Normandie

Animateur référent

Damien LOISEL
FREDON BN
02.31.46.96.52
d.loisel.fredonbn@orange.fr

Animateur suppléant

Marie-Laure WINOCQ
AREXHOR SM
02.35.12.26.22
marie-laure.winocq@astredhor.fr

Directeur de la publication

Daniel GENISSEL
Président de la Chambre
régionale d'agriculture de
Normandie

BSV consultable sur les sites des DRAAF, des Chambres d'agriculture

Abonnez-vous sur
www.normandie.chambagri.fr

Action pilotée par le ministère chargé de l'agriculture, avec l'appui financier de l'Office national de l'eau et des milieux aquatiques, par les crédits issus de la redevance pour pollutions diffuses attribués au financement du plan Ecophyto.



MINISTÈRE
DE L'AGRICULTURE
DE L'AGROALIMENTAIRE
ET DE LA FORÊT



Seuil indicatif de risque/évolution à suivre : ce champignon est favorisé par l'alternance de périodes humides (nuit + matinée) et de périodes chaudes (montée rapide des températures l'après-midi). Éliminez les plantes atteintes et distancez bien vos plantes pour une meilleure aération.

Oïdium (1 établissement concerné) :

Sous abri, une forte attaque a été observée sur *Rosmarinus officinalis*.

Seuil indicatif de risque/évolution à suivre : ce champignon prolifère avec l'alternance de nuits fraîches et de journées chaudes.

Les ravageurs

Arbres fruitiers

Acariens (2 établissements concernés) :

Des érinoses provoquées par le phytopte du poirier, *Eriophyes pyri*, ont été observées.



Erinoses provoquées
par *Eriophyes pyri*
FREDON BN

Seuil indicatif de risque/évolution à suivre : les dégâts sont surtout esthétiques, seuls les jeunes sujets ou greffes peuvent en souffrir considérablement.

Pucerons (1 établissement concerné) :



Sur quelques pommiers, des pucerons lanigères, *Eriosoma lanigerum*, au niveau du collet, du point de greffe et des bourrelets cicatriciels suite aux tailles de formation, un duvet blanc caractéristique est visible. Les pucerons aptères sont recouverts d'une cire d'aspect laineux et filamenteux. L'augmentation du nombre d'individus dans les colonies forme des amas duveteux blancs caractéristiques. De plus, ces pucerons secrètent une salive toxique qui provoque la formation de boursouflures, déformant les plants et ralentissant la croissance des plants.

Colonie d'*Eriosoma lanigerum*
au collet d'un pommier
FREDON BN

Seuil indicatif de risque/évolution à suivre : risque en cours sur les sujets touchés.

Arbres et arbustes d'ornement

Psylles (2 établissements concernés) :

A l'extérieur et sous abri, des attaques du psylle de l'*Elaeagnus*, *Cacopsylla fulguralis*, sur différentes espèces et hybrides d'*Elaeagnus* ont été observées avec des dégâts faibles à modérés. Des larves et des adultes ont été constatés dans le premier établissement. Dans le second établissement, seuls des adultes ont été observés.

Seuil indicatif de risque/évolution à suivre : à surveiller. Inspectez notamment les écailles des bourgeons et vérifiez l'absence de cires spiralées caractéristiques sur vos plants. A suivre.

Pucerons (2 établissements concernés) :

Sous abri, les attaques se multiplient :

- attaques faibles sur *Pittosporum tenuifolium* ;
- attaques modérées sur *Hypericum* et *Arbutus unedo* ;
- attaques fortes sur *Viburnum tinus*.

A l'extérieur ou sous auvent, quelques attaques sont recensées sur *Rhododendron* et *Hypericum*.

Seuil indicatif de risque/évolution à suivre : à surveiller, bien prendre en compte l'activité de la faune auxiliaire.

Tigre du Pieris (1 établissement concerné) :

Le Tigre du Pieris, *Stephanitis takeyai*, a été observé sur *Pieris japonica* dans deux productions hors-sol. Les dégâts sont faibles à modérés. *Stephanitis takeyai* est originaire du Japon. Son hôte préféré est le *Pieris japonica* mais il peut aussi attaquer le rhododendron. Les dégâts sont causés par les nymphes et les adultes qui prélèvent la sève à la face inférieure des feuilles entraînant l'apparition de marbrures et parfois la mort des plantes. Les femelles pondent leurs œufs (plus de 350 œufs par femelle) dans les tissus foliaires et les dissimulent par les excréments. Le développement de l'œuf à l'adulte dure environ 23 jours à 25°C. On compte plusieurs générations par an.



Tigre du Pieris
Stephanitis takeyai
FREDON BN

Seuil indicatif de risque/évolution à suivre : à surveiller.

Suivi culture Choisya

Tableau synthétique du suivi sanitaire (2 établissements)

Ravageurs	
Acariens	Attaque modérée dans un établissement sur cultivar 'Aztec pearl'.
Cochenilles	
Pucerons	Faible attaque dans un établissement avec présence d' <i>Aphidius sp.</i>
Tordeuses	
Autres	
Maladies	
Phytophthora	



Suivi piégeage de la Pyrale du Buis



11 établissements de la filière Cultures ornementales et 8 collectivités de la filière Jardins, Espaces Végétalisés et Infrastructures participent à ce dispositif de piégeage réalisé en partenariat avec le BSV JEVI. Les pièges ont été installés semaine 15.

	Basse-Normandie			Haute-Normandie	
	Calvados	Manche	Orne	Seine-Maritime	Eure
BSV Cultures Ornementales	3 établissements	1 établissement	1 établissement	5 établissements	1 établissement
BSV JEVI	1 collectivité	1 collectivité	2 collectivités	1 collectivité	3 collectivités
Semaine 16	0	0	0	0	0
Semaine 17	0	0	0	0	0
Semaine 18	0	0	0	0	0
Semaine 19	0	0	0	0	0
Semaine 20	0	0	0	0	0

La météo n'a pas été favorable au vol des papillons. Des jeunes chenilles (qui ont passé l'hiver dans des cocons d'hivernation) sont parfois visibles en JEVI. Cf. BSV JEVI Normandie à paraître à la fin du mois. En pépinière, il n'y a rien à signaler vis-à-vis de ce ravageur.

Horticulture

Plantes vivaces

Les maladies

Oïdium (1 établissement concerné) :

Sous abri, de fortes attaques ont été observées sur diverses espèces de sauge.

Seuil indicatif de risque/évolution à suivre : ce champignon prolifère avec l'alternance de nuits fraîches et de journées chaudes.


Les ravageurs

Pucerons (1 établissement concerné) :

Sous abri, quelques attaques ont été observées sur *Echinops*, *Hemerocallis* et *Sedum*. Parfois, des momies ont pu être observées, preuve de l'activité de **micro-hyménoptère parasitoïde** comme *Aphidius sp.*.

Suivi culture géranium

Tableau synthétique du suivi sanitaire (2 établissements)

Ravageurs	
Acariens	
Aleurodes	
Chenilles	Dégâts sur quelques feuilles dans un établissement.
Pucerons	Présence ponctuelle d' <i>Aulacorthum solani</i> avec parfois la présence de pucerons ailés.  Attention à la propagation des individus ailés ! Présence de larves de syrphes dans un établissement.
Thrips	Présence d'adultes et de larves dans les fleurs avec peu de dégâts.
Autre	Présence dans un établissement de mouches des terreaux (principalement retrouvées sur plaque engluée jaune).

Maladies	
Botrytis	
Rouille brune	
Pythium	
Xanthomonas	
Autre	

	Pas d'attaque		Attaques faibles		Fortes attaques
--	---------------	--	------------------	--	-----------------

Prochaine parution le lundi 30 mai.