



## Animateur référent

Béatrice REAUTE  
FREDON BN  
02.31.46.96.52  
beatrice.reaute.fredonbn@orange.fr

## Animateur suppléant

Marie-Laure WINOCQ  
AREXHOR SM  
02.35.12.26.22  
marie-laure.winocq@astredhor.fr

## Directeur de la publication

Daniel GENISSEL  
Président de la Chambre  
régionale d'agriculture de  
Normandie

BSV consultable sur les sites  
des DRAAF, des Chambres  
d'agriculture

Abonnez-vous sur  
[www.chambre-agriculture-normandie.fr](http://www.chambre-agriculture-normandie.fr)

Action pilotée par le ministère chargé  
de l'agriculture, avec l'appui financier  
de l'Office national de l'eau et des  
milieux aquatiques, par les crédits  
issus de la redevance pour pollutions  
diffuses attribués au financement du  
plan Ecophyto.



## Répartition géographique des observations ponctuelles réalisées

Secteur géographique	Rappel					
	1 observation = 1 établissement à une date donnée					
	Suivi piégeage = nombre d'établissements participant au dispositif					
	Production				Distribution/Vente	
	Pépinière		Horticulture		Produits finis	
	Basse-Normandie	Haute-Normandie	Basse-Normandie	Haute-Normandie	Basse-Normandie	Haute-Normandie
Nombre d'observations	12	0	0	1	0	0
Suivi Piégeage Pyrale du buis	5	5				
Suivi Piégeage <i>Duponchelia fovealis</i> sur cyclamen			6	6		

## Suivi sanitaire des 15 derniers jours

### L'essentiel à retenir :

Les conditions météo de ces 2 dernières semaines ont été favorables au développement des ravageurs : acariens, cécidomyies, pucerons, cochenilles, psylles, altises, chrysomèles, tigres du *Piérís* ou encore Thrips.

En parallèle, la faune auxiliaire est généralement bien présente dans les foyers : œufs, larves et adultes de coccinelles, hyménoptères parasitoïdes ou encore acariens prédateurs (phytoseiides).

Les premiers piégeages ont lieu : captures des papillons de la pyrale du buis dans un piège du Calvados cette semaine et captures des papillons de *duponchelia* dans plusieurs établissements de Haute-Normandie.

Quelques maladies sont également présentes et sont souvent ponctuelles : botrytis, entomosporiose, oïdium, phytophthora et tavelure.

## PEPINIERE

### Les ravageurs

#### Acariens (5 établissements concernés) :

- Cultures ornementales sous abri :

Des foyers de tétranyques ont pu être observés sur de nombreuses cultures :

- grosse attaque sur *Hedera*, *Ceanothe thyrsiflorus* 'repens' et 'skylark', *Hibiscus moscheutos*, sureau, hortensia ;
- attaque faible à modérée sur *Choisya ternata* et rosier. Dans certains établissements, des phytoseiides ont été observés.

Les dégâts sont souvent importants sur les sujets atteints : décoloration du feuillage.



Dégât et acariens tétranyques au  
revers d'une feuille.  
(FREDON BN)

Prophylaxie :

- ↳ Eliminez les plantes trop atteintes,
- ↳ Favorisez l'aération des tunnels.

Evolution à suivre : les conditions météo sont favorables à leur développement.

- Cultures fruitières :

Sur poirier, des attaques modérées du phytopte du poirier (*Eriophyes piri*) sont toujours observées.

Chenilles (2 établissements concernés):

Des larves d'hyponomeutes ont été observées sous abri sur fusain d'europe.

Sur pommier, quelques chenilles étaient encore présentes mais dans la majorité des observations, les nids sont vides.

Evolution à suivre : le risque se termine, il n'y a qu'une seule génération par an.

Cécidomyies (1 établissement concerné) :

Quelques larves de cécidomyie (*Dasineura pyri*) ont été constatées sur poirier. Dans les pépinières observées, les cas sont relativement faibles.

Evolution à suivre : risque en cours. On compte 3 à 6 générations par an.

Observez attentivement les foyers afin de détecter la présence de la **faune auxiliaire**.

Pucerons (9 établissements concernés) :

Sous abri :

Dans les pépinières observées, pas de gros foyers signalés : présence sur *Pittosporum*, *Pieris*, *Photinia*, *Lagerstroemia*, *Euonymus*, *Physocarpus*, *Artemisia*, anémone, achillée, *Viburnum tinus*, *Arbustus*, *Nandina*, *Hibiscus* et *Choisya*. Dans certains foyers, la présence de la faune auxiliaire a été signalée : **larves et adultes de syrpe, pucerons momifiés, adultes de coccinelle et araignées.**

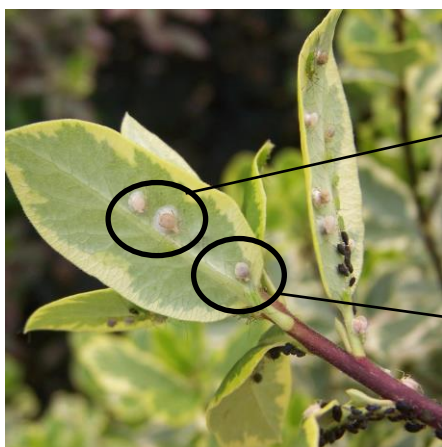
En extérieur :

Sur culture ornementale, la présence a été signalée ponctuellement sur *Photinia*, rosier tige et millepertuis. Des foyers beaucoup plus importants ont été observés sur *Viburnum tinus* ou encore *Abies* provoquant des déformations des pousses.

En production fruitière, des observations ont été faites de :

- Puceron vert sur pommier (forme aptère) : les foyers sont importants sur les jeunes porte-greffes;
- Puceron cendré sur pommier (forme aptère): foyers à surveiller ;
- Puceron lanigère sur pommier : foyers localisés sur quelques plants ;
- Puceron noir et puceron vert sur prunier : présence sur les jeunes sujets plantés au printemps.

Dans les foyers, la **faune auxiliaire** est très présente : **œufs, larves, nymphes et adultes de coccinelles, hyménoptères parasitoïdes.**



Pucerons parasités par des hyménoptères du genre *Praon*.  
(FREDON BN)



Pucerons parasités par des hyménoptères du genre *Aphidius*.  
(FREDON BN)

Evolution à suivre : à surveiller, les conditions sont favorables à leur développement.

Observez attentivement les foyers afin de détecter la présence de la **faune auxiliaire**.

**Cicadelles (3 établissements concernés) :**

La présence de cicadelle a été observée aussi bien en extérieur que sous abri, sur culture de romarin, *Phlomis*, *Prunella vulgaris* et sauge.

**Evolution à suivre :** les piqûres sont inesthétiques mais n'ont pas de réelle incidence pour les plantes. Cependant, l'aphrophore écumeuse (communément appelée « crachat de coucou ») comme tous les insectes piqueurs-suceurs peut être vectrice de virus ou de bactériose.

**Cochenilles (1 établissement concerné) :**

*Pseudococcus viburni* a été signalée sur *Choisya* : présence de larves sur les apex et les jeunes feuilles et de traces de cire blanche au niveau des nœuds.

**Evolution à suivre :** à surveiller, le développement d'un complexe de fumagine est à craindre en cas d'attaque importante.



*Pseudococcus viburnii*  
sur *Choisya ternata*  
(ASTREDHOR Seine-Manche)

**Altises / Chrysomèles (2 établissements concernés) :**

Sous abri, il a été signalé :

- grosse attaque de chrysomèles sur des graminées (*Chasmanthium*),
- attaque faible d'altises sur fuchsia.

**Evolution à suivre :** à surveiller en cas de fortes populations.

**Psylles (2 établissements concernés) :**



Larve de coccinelle asiatique  
(FREDON BN)

Que ce soit sous abri ou en extérieur, *Cacopsylla fulguralis* a été observé sur *Eleagnus ebbengei* : présence d'œufs, de larves et d'adultes. Des adultes et des larves de coccinelles sont très présentes dans les quelques foyers.

**Evolution à suivre :** inspectez notamment les écailles des bourgeons et vérifiez la présence de cires spiralées caractéristiques sur vos plants. Observez attentivement les foyers afin de détecter la présence de la **faune auxiliaire**.

**Tigre du Pieris (1 établissement concerné) :**

Dans le Sud de la Manche, la présence d'adultes du tigre du *Pieris*, *Stephanitis takeyai*, a été observée sur *Pieris japonica* dans une production en pleine terre. Les dégâts sont importants avec de nombreuses piqûres de nutrition.

**Evolution à suivre :** risque en cours. Surveillez les premières apparitions d'adultes car on compte plusieurs générations par an.

**Thrips (1 établissement concerné) :**

Quelques larves et adultes ont été constatés sous abri sur *Choisya*.

**Prophylaxie :**

Il est conseillé de placer des panneaux englués de couleur bleue pour détecter et piéger les premiers thrips.

**Evolution à suivre :** A surveiller, les conditions actuelles sont favorables à leur développement.

**Suivi piégeage de la tordeuse de l'œillet :**

Chez quelques producteurs, des pièges delta ont été installés sur des cultures de *Pittosporum* et de *Choisya* pour suivre l'apparition de la tordeuse de l'œillet, *Cacoecimorpha pronubana*.



Tordeuse de l'œillet  
(FREDON BN)



Quelques adultes ont été piégés et quelques jeunes chenilles ont été observées sur les cultures.

Evolution à suivre : surveillez les vols des adultes et l'apparition des chenilles.

Dégât de la larve sur *Choisya ternata*  
(ASTREDHOR Seine-Manche)

### Suivi piégeage de la pyrale du Buis :



Pyrale du buis  
(FREDON BN)

Sur l'un des sites du Calvados où la présence de chenilles a été observée ces dernières semaines (déjà connu l'année dernière) les premiers papillons ont été capturés.

Evolution à suivre : surveillez les pièges afin de détecter le vol des papillons.

## Les maladies

### Botrytis (1 établissement concerné) :

Sous abri, quelques cas de pourriture grise, *Botrytis cinerea*, ont été observés sur lavande.

#### Prophylaxie :

- ↳ Supprimer les plants atteints permet d'éviter de nouvelles contaminations.
- ↳ Favorisez l'aération et un distançage suffisant entre les plants.

Evolution à suivre : à surveiller, cette maladie est favorisée par une atmosphère confinée, douceur et humidité.

### Entomosporiose (1 établissement concerné) :

Des taches d'entomosporiose sont toujours observées sur les feuilles de *Cydonia*. Les attaques sont encore faibles.

Evolution à suivre : les conditions météo ne sont pas favorables à son développement. Ce champignon est favorisé par un temps humide et des températures de 20°C.

### Oïdium (2 établissements concernés) :

Des taches d'oïdium ont été signalées sous abri sur *Photinia* et en extérieur sur des jeunes porte-greffes de pommier. Sur les jeunes sujets, les dégâts peuvent être importants : ralentissement de la croissance, raccourcissement des entrenœuds et crispation des feuilles.

Evolution à suivre : à surveiller, l'humidité matinale et l'ensoleillement de la journée sont des conditions favorables à son développement.



Oïdium sur pommier  
(FREDON BN)

### Tavelure (1 établissement concerné) :

Quelques taches de tavelure, *Venturia inaequalis*, ont été observées sur pommiers.

Evolution à suivre : les contaminations secondaires vont se succéder sur les parcelles déjà touchées en contamination primaire.

### Galles de l'azalée (1 établissement concerné) :

Ce bulletin est une publication gratuite, réalisée en partenariat avec

Chambres d'agriculture, HORTI PEPI, AREXHOR SM, DRAAF Normandie et producteurs, Lycée agricole et horticole de Coutances, les jardins suspendus de la Ville du Havre, CAT LE BELLAIE



Galle en développement / Galle mature  
Galles provoquées par *Exobasidium vaccinii*  
(FREDON BN)

Des galles foliaires d'azalée ont été observées sur quelques *Azalea japonica* en culture hors-sol à l'extérieur.

Prophylaxie :

↳ Enlevez les galles avant l'apparition des spores blanches et retirez et brûlez toutes les feuilles affectées. Les spores sont transportées par l'eau.

↳ Préférez un arrosage au goutte à goutte à l'aspersion.

Evolution à suivre : ce champignon prolifère par temps humide accompagné de températures fraîches.

Phytophthora (1 établissement concerné) :

Des dépérissements fongiques de type *Phytophthora* ont été observés sur *Choisya*.

Prophylaxie :

↳ Implantez la culture sur des parcelles ou des substrats bien drainés ou drainants et bien pourvu en matières organiques.

↳ Éliminez les plantes touchées afin d'éviter la propagation du champignon par les eaux de ruissellement.

Evolution à suivre : les conditions météo actuelles ne sont pas favorables à son développement.



*Phytophthora* sur *Choisya*  
(ASTREDHOR Seine-Manche)

## HORTICULTURE

Suivi de piégeage *Duponchelia fovealis* :



*Duponchelia fovealis*  
(FREDON BN)

Depuis plusieurs années, nous mettons à disposition de 12 horticulteurs normands (6 en BN et 6 en HN) des pièges pour le suivi des populations de *Duponchelia fovealis* sur les cultures de cyclamen. Les pièges ont été mis en place semaine 22. Vous pourrez suivre l'ensemble des relevés dans ce BSV.

Pour rappel, les larves de *Duponchelia fovealis* sont très polyphages. Il s'agit surtout d'un ravageur des cultures sous serres. Originaire des Iles Canaries et signalé depuis 1988 en France, il pose de plus en plus de soucis dans les serres des horticulteurs. C'est pourquoi un suivi particulier est réalisé afin de capturer les adultes mâles qui permettront de mettre en évidence les périodes d'activité de ce ravageur.

Les premières captures ont déjà eu lieu dans plusieurs établissements de la Haute Normandie.

	Nb de papillons piégés de <i>Duponchelia fovealis</i>											
	E T S	E T S	E T S	E T S	E T S	E T S	E T S	E T S	E T S	E T S	E T S	E T S
	1	2	3	4	5	6	1	2	3	4	5	6
<b>Semaine</b>	B N	B N	B N	B N	B N	B N	H N	H N	H N	H N	H N	H N
S23	0	0	0	0	0	0	0	0	0	1	2	1

**Prochain BSV le jeudi 29 juin.**

Ce bulletin est une publication gratuite, réalisée en partenariat avec

Chambres d'agriculture, HORTI PEPI, AREXHOR SM, DRAAF Normandie et producteurs, Lycée agricole et horticole de Coutances, les jardins suspendus de la Ville du Havre, CAT LE BELLAIE