



# Cultures ornementales

Normandie

BSV n°08. Jeudi 24 juin 2021

## Suivi sanitaire de ces 2 dernières semaines Répartition géographique des observations ponctuelles réalisées

	Production				Distribution / Vente	
	Pépinière		Horticulture		Produits finis	
Secteur géographique	Département 14 - 50 - 61	Département 27 - 76	Département 14 - 50 - 61	Département 27 - 76	Département 14 - 50 - 61	Département 27 - 76
Nb d'observations	8	/	2	2	/	/
1 observation = 1 établissement à une date donnée						
Suivi piégeages						
Pyrale du buis	3	5				
<i>Duponchelia fovealis</i>			6	6		



**FREDON**  
NORMANDIE

### Animatrice référente

Béatrice REAUTE  
FREDON NORMANDIE  
02.30.32.16.49  
beatrice.reaute@fredon-normandie.fr

### Animatrice suppléante

Marie-Laure WINOCQ  
ASTREDHOR  
02.35.12.26.22  
marie-laure.winocq@astredhor.fr

### Directeur de la publication

Sébastien WINDSOR  
Président de la Chambre régionale d'agriculture de Normandie

BSV consultable sur les sites de la DRAAF, des Chambres d'agriculture et des partenaires du programme

### Abonnez-vous sur

[www.normandie.chambres-agriculture.fr](http://www.normandie.chambres-agriculture.fr)

Action du plan Ecophyto pilotée par les Ministères en charge de l'agriculture, de l'écologie, de la santé et de la recherche avec l'appui technique et financier de l'Office Français de la Biodiversité



**ÉCOPHYTO**  
RÉDUIRE ET AMÉLIORER  
L'UTILISATION DES PHYTOS

L'essentiel de ce BSV

### Météorologie :

Les conditions météo actuelles vont se poursuivre ces prochains jours : temps pluvieux avec des températures autour des 20°C.

### Horticulture :

- Ravageurs : restez vigilants sur les acariens et les pucerons.

### Pépinière :

- Ravageurs : vigilance sur les acariens, les pucerons, les otiorhynques, scolytes et le tigre du pieris.
- Maladies : chalarose du frêne, cloque du pêcher et entomosporiose.

### Piégeage :

- Duponchelia fovealis : diminution des captures.
- Pyrale du buis : 1 papillon piégé en semaine 23

**Méthodes alternatives** : des produits de biocontrôle existent.

**Informations réglementaires** : affichage obligatoire.

**Enquête** : la Vulpie queue de rat (*Vulpia myuros*)



### Télécharger Le guide de gestion des crises sanitaires en forêt sur le site du réseau AFORCE:

<https://www.reseau-aforce.fr/n/publications-du-reseau/n:400>

Cet ouvrage collectif a été coordonné par le Centre national de la propriété forestière (CNPF), le Département santé des forêts (DSF), l'Office national des forêts (ONF) et INRAE, dans le cadre des travaux du Réseau mixte technologique Aforce, qui rassemble 16 partenaires.

# HORTICULTURE

## Les ravageurs

### Acariens (2 établissements concernés) :

#### • Tarsonèmes :

La présence de tarsonèmes a de nouveau été observée sur quelques plants de fuchsia.

L'observation de ces acariens reste difficile car ils se cachent généralement au revers des feuilles au niveau des poils et de la nervure centrale.

Evolution à suivre : les tarsonèmes apprécient une humidité élevée (80%-90%) et une température comprise entre 20°C et 25°C.



Tarsonèmes

#### • Tétranyques :

Sous abri, quelques individus tétranyques ont été observés sur géranium zonale.

Les tétranyques sont reconnaissables notamment par la présence de toile qu'ils tissent à la face inférieure des feuilles.

Evolution à suivre : à surveiller sous abris, les conditions météo sont favorables à leur développement. La durée du cycle du *Tetranychus urticae* est fortement influencée par des températures élevées et une atmosphère sèche.

#### Prophylaxie :

- ↪ Favorisez l'aération notamment par un distançage des plantes et l'ouverture des abris.
- ↪ Maintenez une hygrométrie élevée (mouiller les allées de la serre).
- ↪ Sortez les plantes à l'extérieur si possible.

### Chenilles (1 établissement concerné) :

#### • Teignes :

Sous serre, un important foyer de teignes a été observé sur alysse.

Evolution à suivre : à surveiller.

### Pucerons (2 établissements concernés) :

Sous serres, des foyers de pucerons sont toujours présents sur cultures de plantes à massif et vivaces : géranium lierre double, fuchsia, *Leucanthemum*, *Osteospermum*, verveine et *Anthemis*.

Certains foyers sont importants.

#### Prophylaxie :

- ↪ Surveillez l'ensemble de vos cultures : les premiers foyers sont souvent localisés sur quelques sujets.
- ↪ Soyez vigilants sur les plantes suspendues : les pucerons y évoluent plus rapidement, la température étant supérieure.
- ↪ Surveillez à proximité des points chauds de la serre.
- ↪ Désherbez les serres, les abris et leurs abords.

Evolution à suivre : à surveiller sous abris, les conditions météo sont favorables à leur développement. Préservez les auxiliaires lorsqu'ils sont présents.

### Thrips (2 établissements concernés) :



Adulte de thrips

Quelques Thrips ont été observés sur quelques géranium lierre simple, géranium zonale et verveine.

Evolution à suivre : à surveiller. La température est le facteur essentiel jouant sur le développement du thrips : plus la température est proche de 25-30°C, plus le cycle est court. Par exemple, sur culture de chrysanthèmes, la durée du cycle de développement est de 46 jours à 15°C et seulement 15 jours à 25 °C.

**Prophylaxie :**

- ↪ Éliminez les fins de séries qui peuvent contaminer les nouvelles cultures.
- ↪ Ne négligez pas les pieds mère qui servent de refuge.
- ↪ Surveillez les plants lors des arrivages (végétaux de négoce et mise en place des cultures).
- ↪ Le piégeage des adultes sur des panneaux chromatiques bleus permet d'évaluer les populations.

**Suivi de piégeage *Duponchelia fovealis* :**



Suivi des relevés des pièges mis en place en semaine 18 sur des cultures de plantes fleuries (cyclamen, géranium, dipladéni, bégonia et *Kalanchoe*) chez les 12 producteurs du réseau Normand :

On observe une diminution du nombre de papillons piégés (allant de 0 à 1 papillon) dans toutes les entreprises qui avaient piégé au dernier relevé.

Un établissement enregistre une première capture (Ets 2 HN) mais reste très faible : 1 papillon piégé.

Photo de gauche : piège delta sur culture de cyclamen

Photo de droite : Chenille de *Duponchelia fovealis* (ASTREDHOR SM)

	Semaine	ETS 1 BN	ETS 2 BN	ETS 3 BN	ETS 4 BN	ETS 5 BN	ETS 6 BN	ETS 1 HN	ETS 2 HN	ETS 3 HN	ETS 4 HN	ETS 5 HN	ETS 6 HN
MAI	S20	0	0	0	0	0	0	0	0	0	0	0	2
JUIN	S22	0	0	4	3	0	0	0	0	6	0	0	2
	S24	0	0	0	1	0	0	0	1	0	0	0	0

**Evolution à suivre :** à surveiller, l'entrée de plantes de négoce et la mise en place de nouvelles cultures sont favorables à l'introduction de *Duponchelia fovealis*. Pour rappel, les larves de *Duponchelia fovealis* sont très polyphages.

## PEPINIERE

### Les ravageurs

**Acariens (5 établissements concernés) :**

- **Tétranyques :**

D'importants foyers de tétranyques ont été observés :

- Sous abri, sur rosier, hortensia 'Annabelle', lierre et *Trachelospermum jasminoides* ;
- En extérieur sur céanothe.

**Evolution à suivre :** à surveiller sous abri, les conditions météo sont favorables à leur développement. La durée du cycle du *Tetranychus urticae* est fortement influencée par des températures élevées et une atmosphère sèche (sur le rosier par exemple, sous abri, le cycle se réalise en 33 jours à 15°C et en 10 jours à 25 °C).

**Prophylaxie :**

- ↪ Favorisez l'aération notamment par un distançage des plantes.
- ↪ Désherbez la serre et ses abords ;
- ↪ Surveillez à proximité des points les plus chauds de la serre ;
- ↪ Maintenez une hygrométrie élevée pour créer des conditions défavorables au développement de l'acarien par une brumisation ou un bassinage du feuillage et en mouillant les allées de la serre.

- **Phytoptes :**

La présence du phytopte du poirier a été observée sur des poiriers. Les attaques sont importantes sur certaines variétés comme Doyenné du Comice.

**Evolution à suivre :** les dégâts sont surtout esthétiques, seuls les jeunes sujets peuvent en souffrir considérablement.



**Charançons (2 établissements concernés) :**

• **Otiorhynque :**

En extérieur, des larves d'otiorhynque ont été observées sur des cultures de fougères cultivées en conteneur.

La larve de l'otiorhynque est blanche, apode avec de longs poils visibles à contre-jour. Son corps est fortement incurvé et sa tête est brune. Elle s'enroule en forme de « C » lorsqu'elle est dérangée.

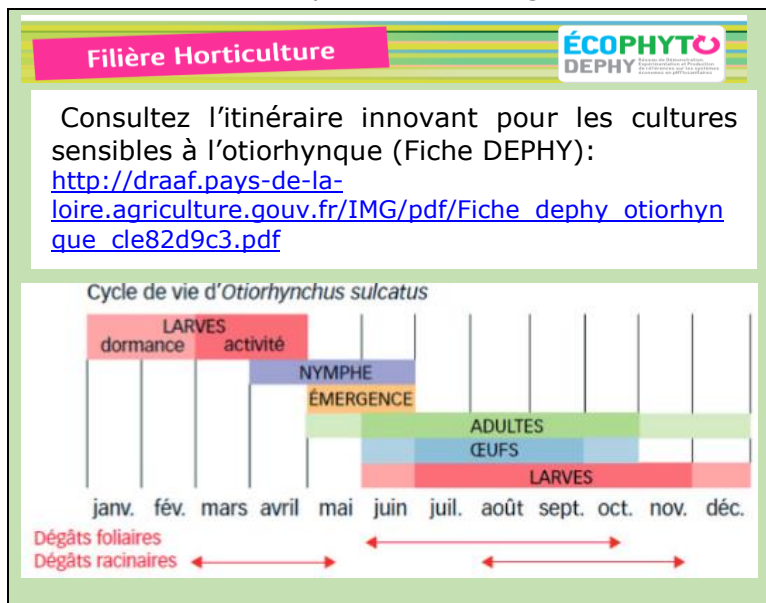
**Evolution à suivre :** observez attentivement le système racinaire des plants afin de détecter la présence d'éventuelles larves.

**Prophylaxie :**

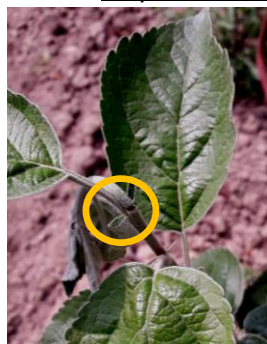
↳ Enlevez et détruisez les débris végétaux et les résidus de culture.



Larve d'otiorhynque



• **Rhynchite coupe-bourgeons :**



Jeune pousse de pommier sectionnée par le rhynchite coupe-bourgeons.

Quelques adultes et dégâts de rhynchites coupe-bourgeons ont été observés sur des pommiers et poiriers.

Au printemps, les femelles creusent une cavité dans la tige, dans laquelle elles déposent un œuf. Avec leurs mandibules, elles vont ensuite inciser la pousse, en plusieurs endroits, au-dessus de la zone où elles ont pondu. Les parties découpées vont se dessécher et peuvent rester pendantes, le long de la pousse restée saine. L'œuf puis la larve vont se développer dans la cavité, à l'intérieur de la tige. Une fois sa croissance achevée, la larve tombe au sol, s'enterre et se fabrique une coque dans laquelle elle passera l'hiver.

Les dégâts peuvent être importants sur les jeunes arbres en formation.

**Evolution à suivre :** fin du risque, Le rhynchite coupe-bourgeon n'effectue qu'un cycle par an.

**Chenilles (1 établissement concerné) :**

• **Tordeuses :**

Sous abri, quelques larves de la tordeuse de l'œillet, *Cacoecimorpha pronubana*, ont été observées sur *Choisya sp.* Les chenilles tissent une toile sur les jeunes pousses pour se nymphoser et bloquent alors la pousse.

**Evolution à suivre :** à surveiller.

**Prophylaxie :**

↳ La pose de piège permet de détecter leur présence.

**Chevreaux (1 établissement concerné) :**

Des dégâts de chevreuils, parfois importants, ont été observés en culture fruitière sur des pommiers : les chevreuils étêtent les jeunes pousses en les mangeant.

**Prophylaxie :**

↳ Mise en place de clôture ou pose de répulsifs.

**Cicadelles (1 établissement concerné) :**

En extérieur, des cicadelles ont été observées sur une culture de romarin.

**Evolution à suivre :** à surveiller sur certaines cultures (particulièrement les Lamiacées). Les piqûres sur les feuilles déprécient la valeur des plantes.

**Cochenilles (1 établissement concerné) :**

Sous abri, un important foyer de cochenille a été observé sur des citronniers.

**Evolution à suivre :** à surveiller, les cochenilles se développent rapidement en conditions chaudes et humides.

**Prophylaxie :**

- ↳ Jetez les fins de séries attaquées et réalisez un vide sanitaire afin d'éviter de contaminer de nouvelles cultures.
- ↳ Ne négligez pas les pieds mère qui servent de refuge.

**Pucerons (6 établissements concernés) :**

Des pucerons ont été signalés :

- Sur cultures fruitières : quelques foyers sur pommier (pucerons verts et pucerons cendrés), sur poirier et cognassier. Des dégâts sont parfois visibles sur pommiers suite à de grosses attaques de pucerons cendrés au printemps.
- Sur arbres et arbustes d'ornement : sous abris, foyers faibles à importants sur *Viburnum tinus*, *Hibiscus*, *Philadelphus*, *Pittosporum tenuifolium* 'Midget' et *Pittosporum tobira*. En extérieur, des pucerons ont été observés sur pommier d'ornement en conteneur avec notamment la présence de pucerons lanigères sur des *Malus* 'Everest'.

De nombreux auxiliaires sont très présents : larves, nymphes et adultes de coccinelles, adultes de syrphes, punaises anthocorides.



Adulte et larve de coccinelle



Adulte de syrphe



Adulte d'Anthocoride  
Source : Aramel.free (photo Y.Glon)

**Evolution à suivre :** à surveiller, les conditions météo sont favorables à leur développement. Préservez les auxiliaires lorsqu'ils sont présents.

**Scolytes (1 établissement concerné) :**

Des attaques de scolytes ont été observées sur une culture de hêtre : présence de nombreux trous d'un diamètre d'environ 2mm avec présence de sciures sous l'écorce. La recherche n'a pas permis d'identifier les coupables car aucun insecte n'a été trouvé, les trous étant vides sans présence d'adultes ou de larves.



Trous (photo 1 et 2), sciures (photo 2 et 3) et galeries (photo 3) de scolytes.

Les scolytes s'attaquent souvent à des sujets affaiblis (stress climatique, mauvaises conditions culturales, dégâts physiologiques, champignons de faiblesses, etc...). Ils sont souvent considérés comme un parasite secondaire mais ils peuvent aussi s'attaquer à des sujets sains en cas de prolifération.

Evolution à suivre : à surveiller, la biologie de l'insecte (période de vol, nombre de générations...) dépend de l'espèce.

**Prophylaxie :**

- ↳ Eliminez les plants atteints et les déchets de taille.
- ↳ Posez un piège (du printemps à septembre) pour permettre un suivi de la présence de ces ravageurs.

**Tenthredès (1 établissement concerné) :**

- Lyda du poirier

Un nid de la Lyda du poirier (*Neurotoma saltuum*) avec de jeunes larves, a été observé sur aubépines.

Cette espèce, plus inféodée au poirier, infeste également les *Cotoneaster*, les aubépines, les néfliers.



*Neurotoma saltuum*

**Prophylaxie :** Eliminez les nids dès leur apparition.

Evolution à suivre : période de risque en cours, celle-ci peut s'échelonner jusqu'à fin août dans notre région.

Attention à ne pas confondre avec des chenilles d'hyponomeute ou encore de bombyx cul brun dont la chenille de ce dernier, est très poilue est urticante. Les larves et les chenilles de ces insectes vivent abritées dans des toiles communes entraînant une défoliation des branches.

- Tenthredès limaces :

De faibles attaques de Tenthredène-limace ont été observées avec un décapage léger du feuillage sur aubépine.

Evolution à suivre : stade larvaire en cours. Il y a 2 à 3 générations par an, le risque demeure jusqu'à l'automne.



Tenthredène-limace

**Tigre du pieris (1 établissement concerné) :**



Adulte et excréments au revers d'une feuille

En extérieur, la présence d'adultes du Tigre du pieris, *Stephanitis takeyai*, a été observée sur *Pieris japonica*.

Evolution à suivre : à surveiller, on compte plusieurs générations par an. Observez attentivement le revers des feuilles et plus particulièrement sur les feuilles présentant des piqûres de nutrition même si ce sont d'anciens dégâts.

**Suivi piégeage de la Pyrale du Buis :**



Piège et adulte de Pyrale du buis

Suivi des relevés des pièges mis en place en semaine 20 chez 8 producteurs du réseau normand.

Un seul papillon a été piégé dans un établissement de l'Eure en semaine 23 sur l'ensemble du réseau.

Evolution à suivre : surveillez la présence de chenilles dans vos buis.



## Les maladies

### Anthracnose (1 établissement concerné) :

Un début d'attaque d'Anthracnose a été observé sur platane : formation de nécroses noirâtres le long des nervures principales. Ces nécroses peuvent s'étendre aux pétioles, provoquant fréquemment la chute prématurée des feuilles.

Evolution à suivre : les conditions humides de ces derniers jours sont favorables mais cette maladie ne met pas en péril les platanes. Dès que les conditions climatiques redeviennent sèches, la maladie cesse d'évoluer et le platane reforme de nouvelles feuilles.

### Chalara fraxinea (1 établissement concerné) :

Des sujets de *Fraxinus excelsior* présentent des symptômes de la chalarose du frêne. Ces sujets sont situés dans le Calvados. La Normandie est maintenant bien touchée par la *Chalara fraxinea*.

Les principaux symptômes sont des nécroses corticales avec couleur orangée de l'écorce. Les plants atteints ne sont plus commercialisables.



Symptôme sur tronc de la Chalarose

#### Prophylaxie :

↳ Détruire les plants contaminés.

### Cloque du pêcher (1 établissement concerné) :

Des attaques de cloque du pêcher, *Taphrina deformans*, ont été constatées. Les feuilles sont modérément attaquées. Les spores de ce champignon se conservent sous les écailles des bourgeons pendant le repos végétatif.

Evolution à suivre : Un temps frais et humide favorise le développement de ce champignon. Mais on ne fait que constater les dégâts dus aux contaminations qui ont eu lieu avant le débourrement.

#### Prophylaxie :

↳ Lors de fortes attaques, éliminez les bouquets de feuilles cloquées.

### Entomosporiose (1 établissement concerné) :



Des taches d'entomosporiose ont été observées sur feuilles de cognassier et d'aubépine. En cas de forte attaque, ce champignon provoque une chute prématurée des feuilles.

Evolution à suivre : les conditions météo sont favorables à son développement. Ce champignon est favorisé par un temps humide et des températures de 20°C.

Taches d'entomosporiose sur aubépine

Crédit photos : FREDON Normandie  
sauf mention particulière

## « Méthodes alternatives : Des produits de biocontrôle existent »



Le **biocontrôle** vise la protection des plantes en privilégiant l'utilisation de mécanismes et d'interactions naturels. A l'inverse de la lutte chimique, il est fondé sur la gestion des équilibres des populations d'agresseurs plutôt que sur leur éradication.

Afin d'informer et de sensibiliser les partenaires du plan Ecophyto normand, les 5 fiches techniques de biocontrôle conçues par l'IBMA (Association Internationale des Producteurs de Produits de Biocontrôle) ont été « labellisées Ecophyto », avant d'être rééditées et diffusées en région :

- ❖ Biocontrôle
- ❖ Macro-organismes
- ❖ Micro-organismes
- ❖ Médiateurs chimiques
- ❖ Substances naturelles

<https://normandie.chambres-agriculture.fr/conseils-et-services/preserver-lenvironnement/ecophyto/biocontrole/>

Il existe des produits de biocontrôle autorisés pour différents usages

Bienvenue sur EcophytoPIC, le portail de la Protection Intégrée des Cultures



La liste biocontrôle toujours à jour

Retrouvez la liste actualisée régulièrement sur le site : <http://www.ecophytopic.fr/>

## Informations réglementaires

### AFFICHAGE OBLIGATOIRE

A partir du 01 juillet 2021

### Décrets, arrêtés, circulaires

TEXTES GÉNÉRAUX

MINISTÈRE DES SOLIDARITÉS ET DE LA SANTÉ

Arrêté du 4 septembre 2020 relatif à l'information préalable devant être délivrée aux acquéreurs de végétaux susceptibles de porter atteinte à la santé humaine

Retrouvez l'arrêté du 4 septembre 2020 avec l'annexe de la liste des espèces végétales susceptibles de porter atteinte à la santé humaine et informations à mentionner sur les documents d'accompagnement des végétaux : [ICI](#)

*Notice : les distributeurs ou vendeurs de végétaux doivent informer les acquéreurs de certains végétaux de possibles risques pour la santé. Cette information doit être délivrée préalablement à la vente, qu'il s'agisse d'une vente au détail, d'une vente à distance, d'un achat public ou d'une prestation de services.*



## Enquête : la vulpie queue de rat

La vulpie queue de rat (*Vulpia myuros*) est une graminée adventice relativement récente dans les systèmes agricoles européens. Elle est principalement observée dans les cultures d'automne, céréales et colza, cultivées avec travail du sol réduit ou semis direct. Elle peut aussi s'observer en systèmes pérennes comme les vergers ou vignobles. Cette adventice peut avoir un impact économique important là où elle tend à dominer.

En Europe, la vulpie queue de rat, d'origine méditerranéenne, est largement naturalisée et présente, mais sa distribution dans les parcelles agricoles n'est pour l'instant pas bien connue.

Pour cette raison, une enquête est lancée en France, Suisse et au Royaume Uni pour mieux comprendre la distribution de la vulpie queue de rat.

Cette enquête est issue d'une collaboration entre le Natural Resources Institute et Rothamsted Research (Royaume-Uni), en partenariat avec INRAE (UMR Agroécologie, Dijon, France) et Swiss No-Till et AgriGenève (Suisse).



L'enquête est anonyme et se trouve à l'adresse suivante :

<https://greenwich.onlinesurveys.ac.uk/enquete-vulpie-francais>