

Répartition géographique des observations ponctuelles réalisées et des dispositifs de piégeage pour ce BSV

Rappel 1 observation = 1 établissement à une date donnée Suivi piégeage = nombre d'établissements participant au dispositif						
Secteur géographique	Production				Distribution/Vente	
	Pépinière		Horticulture		Produits finis	
	Basse-Normandie	Haute-Normandie	Basse-Normandie	Haute-Normandie	Basse-Normandie	Haute-Normandie
Nombre d'observations	6	1	0	1	0	0
Suivi Piégeage Pyrale du buis	5	6				
Suivi Piégeage <i>Duponchelia fovealis</i> sur cyclamen			6	6		

Suivi sanitaire des 10 derniers jours

L'essentiel à retenir :

La météo alterne après une journée chaude et ensoleillée. Le temps s'est rafraîchit avec quelques ondées. Cette météo est propice à de nombreuses maladies notamment fongiques comme la rouille. Au niveau des ravageurs, il faut être vigilant localement et plus particulièrement sous abri vu les conditions météorologiques. Pour les piégeages, de nouvelles pyrales du buis ont été piégées sur Caen en JEVI. Observez vos buis ! Quant à *Duponchelia*, les captures continuent.

Pépinière

Les maladies

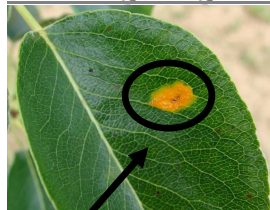
Arbres fruitiers

Tavelure (1 établissement concerné) :

Une forte attaque de tavelure, *Venturia inaequalis*, a été observée dans une production de pommier dans la Manche.

Evolution à suivre : les contaminations secondaires vont se succéder sur les parcelles déjà touchées en contamination primaire.

Rouille grillagée du poirier (1 établissement concerné) :



Rouille grillagée sur poirier
Gymnosporangium sabinae
FREDON BN

La rouille grillagée du poirier provoquée par le champignon *Gymnosporangium sabinae* a été observée dans une production dans le secteur de Lisieux. Des taches orange parsemées de pustules noires apparaissent sur les feuilles. Plus tard, de petites excroissances verruqueuses laissant échapper des spores brun-jaunâtres apparaîtront à la face inférieure. Ces taches sont l'expression estivale de ce champignon qui poursuit son cycle de septembre à mai sur genévrier. De fortes attaques peuvent être nuisibles aux jeunes plants.



Evitez la proximité de l'hôte alternant qui est le genévrier.

Evolution à suivre : expression en cours.

FREDON
Basse Normandie

Animateur référent
Damien LOISEL
FREDON BN
02.31.46.96.52
d.loisel.fredonbn@orange.fr

Animateur suppléant
Marie-Laure WINOCQ
AREXHOR SM
02.35.12.26.22
marie-laure.winocq@astredhor.fr

Directeur de la publication
Daniel GENISSEL
Président de la Chambre régionale d'agriculture de Normandie

BSV consultable sur les sites des DRAAF, des Chambres d'agriculture

Abonnez-vous sur
www.normandie.chambagri.fr

Action pilotée par le ministère chargé de l'agriculture, avec l'appui financier de l'Office national de l'eau et des milieux aquatiques, par les crédits issus de la redevance pour pollutions diffuses attribués au financement du plan Ecophyto.

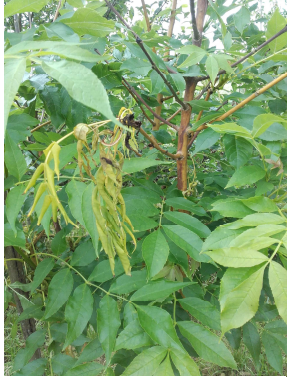


MINISTÈRE DE L'AGRICULTURE DE L'AGROALIMENTAIRE ET DE LA FORÊT



Arbres et arbustes d'ornement

Chalara fraxinea (1 établissement concerné) :



Symptômes de Chalara fraxinea sur Fraxinus excelsior
FREDON BN

La chalarose est une maladie émergente du frêne. Elle est apparue en Pologne au début des années 90. Les premiers symptômes en France ont été observés en Haute-Saône en 2008 et ne cesse de se développer depuis vers l'ouest de la France (suivi réalisé par les DSF). Compte tenu de la rapidité de sa diffusion en Europe, du peu de connaissances concernant sa biologie, il n'a pas été possible de mettre en œuvre des mesures réglementaires concernant cette maladie. Il ne s'agit donc pas d'un organisme de quarantaine (au sens de la Directive européenne 2000/29) ni d'un organisme de lutte obligatoire (au titre de l'arrêté 31 juillet 2000).

Des symptômes caractéristiques (nécroses corticales avec couleur orangée de l'écorce et flétrissement de rameaux) ont été observés dans une pépinière dans le secteur de Lisieux sur *Fraxinus excelsior*. De nombreux sujets sont atteints et les attaques observées sont sévères.



Les plants atteints ne sont plus commercialisables.
La destruction des sujets atteints voire des planches est fortement conseillée.

Evolution à suivre : suivi cartographie DSF agriculture.gouv.fr/sante-des-forets-ressources-et-publications

En cas de découverte de tout symptôme correspondant à la description faite ci-dessus, vous pouvez contacter le Service Régional de l'Alimentation de votre région administrative ou la FREDON qui avisera le pôle interrégional de la santé des forêts qui suit cette problématique.

SRAL BN : 02.31.24.99.13	FREDON BN : 02.31.46.96.50
SRAL HN : 02.32.18.94.76	FREDON HN : 02.77.64.50.31

Cloque dorée (1 établissement concerné) :

A l'extérieur, des attaques de Cloque dorée (*Taphrina aurea*) ont été observées sur peupliers. Un lot est particulièrement touché par ce champignon. Ce pathogène est généralement printanier et son développement est favorisé par de fortes hygrométries. Il peut être contrarié par des températures estivales élevées. Cette maladie provoque l'apparition de boursouflures de 1 à 3 cm de diamètre à la face supérieure du limbe. A la face inférieure, les cloques sont tapissées d'une poussière jaune d'or qui correspond aux spores du champignon. *Taphrina aurea* entraîne la déformation, le brunissement, le dessèchement et la chute prématurée du feuillage. Bien que spectaculaire par ses symptômes, la cloque n'a généralement que peu d'incidence. Elle affecte de nombreux peupliers cultivés. Le Blanc du Poitou et le Tardif de Champagne sont les cultivars les plus sensibles. Les dégâts peuvent être importants en pépinière.



Cloque dorée *Taphrina aurea*
FREDON BN

Evolution à suivre : le printemps a été propice et pour l'instant, le temps actuel l'est tout autant. Ramassez et brûlez les feuilles lors de leur chute.

Oïdium (3 établissements concernés) :

A l'extérieur, des attaques modérées à fortes ont été observées sur cultures sensibles comme les amélanchiers, spirées, aubépines et les chênes.

Sous abri, de fortes attaques ont été observées sur spirées.

Evolution à suivre : ce champignon prolifère avec l'alternance de nuits fraîches et de journées chaudes.

Rouille (1 établissement concerné) :

A l'extérieur, des attaques de rouille (*Melampsora sp.*) ont été observées sur peupliers. Les conditions climatiques printanières et estivales jouent également un rôle considérable dans la dissémination, la contamination et le développement des rouilles. Des conditions sèches et chaudes (> 25°C) peuvent bloquer

l'évolution de la maladie, alors que l'installation de températures moyennes et d'une forte hygrométrie est au contraire susceptible de provoquer son explosion.

Evolution à suivre : le printemps a été propice et pour l'instant le temps actuel l'est tout aussi.

Tavelure (1 établissement concerné) :

Une forte attaque de tavelure a été observée dans un lot de *Pyracantha* dans le secteur de Lisieux.

Evolution à suivre : les contaminations secondaires vont se succéder sur les lots déjà touchés en contamination primaire.

Les ravageurs

Arbres fruitiers

Acariens (1 établissement concerné) :

Des érinoses provoquées par le phytopte du poirier, *Eriophyes pyri*, ont été observées.

Evolution à suivre : les dégâts sont surtout esthétiques, seuls les jeunes sujets ou greffes peuvent en souffrir considérablement.

Charançons (1 établissement concerné) :

Que ce soit sur pommier, poirier ou prunier, des dégâts de rhynchites coupe-bourgeons ont été observés. Les dégâts correspondent à de jeunes pousses sectionnées pour la ponte et qui fanent par la suite. Leur présence est souvent localisée à quelques sujets qui se suivent.



Dégât caractéristique de
rhynchite coupe-bourgeons
FREDON BN

Pucerons (1 établissement concerné) :

Quelques attaques de pucerons verts sur pommier ont été notées avec des dégâts faibles à modérés. Des attaques plus conséquentes perdurent sur cerisier avec *Myzus cerasi* qui en s'alimentant, secrète simultanément une toxine qui provoque l'enroulement des feuilles et une déformation des pousses.

Quelques foyers isolés du puceron cendré sur pommier, *Dysaphis plantaginea*, ont été encore observés, avec des déformations.

Des **coccinelles adultes**, des **syrrhes (larves et adultes)** et des **punaises anthocorides** ont été observées.

Evolution à suivre : à surveiller, bien prendre en compte l'activité de la **faune auxiliaire**. Pour le puceron cendré du pommier et *Myzus persicae*, prendre en compte respectivement la migration vers le plantain ou le gaillet, hôtes secondaires, et vérifiez que celles-ci s'effectue bien (nombreux individus ailés dans les foyers).

Arbres et arbustes d'ornement

Acariens (3 établissements concernés) :

Sous abri, de nombreuses attaques sont encore recensées lors de cette décade :

- attaque faible sur *Rosa x polyantha 'The fairy'*, *Eunonymus* et *Lorepetalum* ;
- attaque modérée sur *Musa* ;
- attaque forte sur *Cornus*.

A l'extérieur, quelques attaques sont signalées :

- attaque faible sur *Ceanothus* ;
- attaque modérée sur *Actinidia* ;
- attaque forte sur *Leycesteria* et *Ceanothus*.

Evolution à suivre : les conditions chaudes (>28°C) et sèches (<60%) leur sont favorables. Surveillez l'hygrométrie et la température de vos abris. Aérez en conséquence. Voir ce qu'il est possible de faire en terme d'arrosage en fonction des cultures pour maintenir un taux d'humidité adapté. Surveillez l'évolution de vos foyers.

Cicadelles (2 établissements concernés) :

Sous abri, des attaques d'*Eupteryx* sp. ont été observées sur *Phlomis fruticosa*, *Rosmarinus officinalis* et sauges. Des marbrures caractéristiques sont observées sur le feuillage.

Evolution à suivre : à surveiller.

Dégâts d'*Eupteryx* sp.
sur *Phlomis fruticosa*
FREDON BN



Hyponomeutes (1 établissement concerné):



Des chrysalides dans les nids d'hyponomeutes ont été observées sur *Euonymus japonica*. Les dégâts sont modérés. Il s'agit du Grand hyponomeute du fusain, *Yponomeuta cagnagella*.

Yponomeuta cagnagella
FREDON BN

Evolution à suivre : fin du risque, chrysalides dans les nids.

Otiorhynques (2 établissements concernés)

A l'extérieur, des morsures d'adultes ont été observées sur *Euonymus* et *Viburnum*. Ces dégâts sont surtout esthétiques et consistent en des encoches sur le bord du limbe en forme de demi-lune. Ce sont les larves qui font le plus de dégâts en s'attaquant aux racines des plants en conteneurs.



Les adultes cherchent à se reproduire.

Evolution à suivre : les pontes ont commencé. Surveillez l'apparition de larves dans vos substrats.



Dégâts d'otiorhynques
sur *Viburnum davidii*
FREDON HN

Psylles (2 établissements concernés) :

A l'extérieur, de faibles attaques du psylle de l'*Elaeagnus*, *Cacopsylla fulguralis* ont été observées sur des lots d'*Elaeagnus X ebbingei*. Les dégâts sont modérés.

Evolution à suivre : à surveiller en prenant en compte la diapause estivale. Observez la présence éventuelle de **punaises prédatrices**.

A l'extérieur, de faibles attaques du psylle de l'Eucalyptus, *Ctenarytaina eucalypti*, ont été observées sur Eucalyptus.

Evolution à suivre : à surveiller.

Pucerons (4 établissements concernés) :

Sous abri, la pression est identique :

- attaques faibles sur *Pittosporum tobira* et *Photinia* ;
- attaques modérées sur *Pittosporum tenuifolium* et *Viburnum opulus* (*Aphis fabae*) ;
- attaques fortes sur *Fargesia* et *Hibiscus*.

A l'extérieur, quelques attaques faibles à modérées sont observées sur *Eucalyptus*, *Hebe*, *Hypericum*, *Rhododendron*, *Photinia* et *Euonymus*.

Des **coccinelles adultes** et des **syrrhes** sont souvent observées. Dans un établissement, des pucerons parasités, preuve de l'activité de **micro-hyménoptères parasitoïdes** ont été souvent signalés.

Evolution à suivre : à surveiller, bien prendre en compte l'activité de la **faune auxiliaire**.

Tigre du Pieris (2 établissements concernés) :

Le Tigre du Pieris, *Stephanitis takeyai*, a été observé sur *Pieris japonica* dans deux productions hors-sol. Les dégâts sont faibles à modérés. *Stephanitis takeyai* est originaire du Japon. Son hôte préféré est le *Pieris japonica* mais il peut aussi attaquer le rhododendron. Les dégâts sont causés par les nymphes et les adultes qui prélèvent la sève à la face inférieure des feuilles entraînant l'apparition de marbrures et parfois la mort des plantes. Les femelles pondent leurs œufs (plus de 350 œufs par femelle) dans les tissus foliaires et les dissimulent par les excréments. Le développement de l'œuf à l'adulte dure environ 23 jours à 25°C. On compte plusieurs générations par an.



Tigre du Pieris
Stephanitis takeyai
FREDON BN

Evolution à suivre : à surveiller.

Suivi culture Choisya

Tableau synthétique du suivi sanitaire (3 établissements)

<u>Ravageurs</u>	
Acariens	Pression ponctuelle, prudence.
Cochenilles	Présence ponctuelle de <i>Pseudococcus viburni</i> sous abri et à l'extérieur. Lâcher de <i>chrysope</i> et de <i>Cryptolaemus montrouzieri</i> dans un établissement dans le cadre d'un essai.
Pucerons	Présence d' <i>araignées</i> .
Tordeuses	Pression ponctuelle, prudence.
Autres	Dégâts de mollusques (limaces principalement) à l'extérieur et sous abri.
<u>Maladies</u>	
Phytophthora	Premiers cas observés, attention conditions propices.

Pas d'attaque	Attaques faibles	Fortes attaques
---------------	------------------	-----------------

Suivi piégeage de la Pyrale du Buis



11 établissements de la filière Cultures ornementales et 8 collectivités de la filière Jardins, Espaces Végétalisés et Infrastructures participent à ce dispositif de piégeage réalisé en partenariat avec le BSV JEVI. Les pièges ont été installés semaine 15.

	Basse-Normandie			Haute-Normandie	
	Calvados	Manche	Orne	Seine-Maritime	Eure
BSV Cultures Ornementales	3 établissements	1 établissement	1 établissement	5 établissements	1 établissement
BSV JEVI	1 collectivité	1 collectivité	2 collectivités	1 collectivité	3 collectivités
Semaine 16 à 25	0	0	0	0	0
Semaine 26	2 en JEVI	0	0	0	0
Semaine 27	3 en JEVI	0	0	0	0

Evolution à suivre : vigilance, vol en cours, 3 nouvelles captures ont été constatées en JEVI dans le Calvados à Caen.

Horticulture

Les ravageurs

Thrips (2 établissements concernés) :

Sous abri, des attaques de thrips ont été signalées sur pourpier et verveine. Des adultes et des larves ont pu être observés. Quelques traces ont été constatées sur le feuillage.



Adulte de thrips
(Taille réelle 0,8mm à 1,2mm)
FREDON BN



Larve de thrips
(Taille réelle 0,6mm à 0,8mm)
FREDON BN

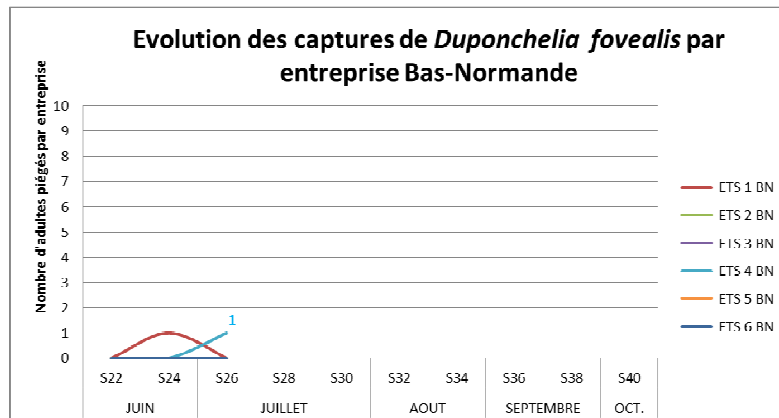
Evolution à suivre : à surveiller.

Suivi de piégeage *Duponchelia fovealis* sur cyclamen



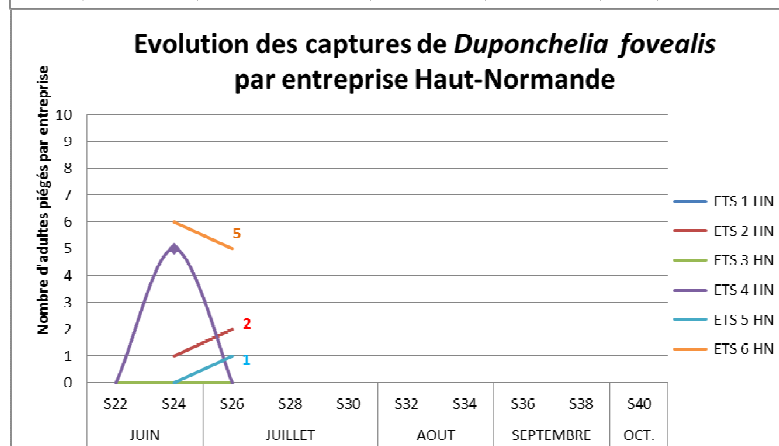
Nb de papillons piégés de *Duponchelia fovealis*

Semaine	Nb de papillons piégés de <i>Duponchelia fovealis</i>											
	ETS 1 BN	ETS 2 BN	ETS 3 BN	ETS 4 BN	ETS 5 BN	ETS 6 BN	ETS 1 HN	ETS 2 HN	ETS 3 HN	ETS 4 HN	ETS 5 HN	ETS 6 HN
Semaine 22	0	0	0	0	0	0	0	0	0	0	0	0
Semaine 24	1	0	0	0	0	0	0	0	1	0	5	0
Semaine 26	0	0	0	1	0	0	0	0	2	0	0	1



= piège installé sem. suivante.

Une seule capture a été constatée en BN dans l'entreprise 4 BN. Cette capture reste anecdotique.



8 papillons ont été piégés dans 3 établissements en HN. Il s'agit de l'entreprise 2 HN avec 2 papillons, l'entreprise 5 HN avec 1 papillon et l'entreprise 6HN avec 5 papillons. Les captures sont variables selon les entreprises.

Prochain relevé cette semaine.

Prochain BSV le jeudi 21 juillet.

Ce bulletin est une publication gratuite, réalisée en partenariat avec

Chambres d'agriculture, HORTI PEPI, AREXHOR SM, DRAAF Haute et Basse-Normandie et producteurs, Lycée agricole et horticole de Coutances, les jardins suspendus de la Ville du Havre, CAT LE BELLAIE