



Cultures ornementales

Normandie

BSV n°14. Jeudi 19 septembre 2019



Animatrice référente

Béatrice REAUTE
FREDON BN
02.30.32.16.49
beatrice.reaute.fredonbn@orange.fr

Animatrice suppléante

Marie-Laure WINOCQ
AREXHOR SM
02.35.12.26.22
marie-laure.winocq@astredhor.fr

Directeur de la publication

Sébastien WINDSOR
Président de la Chambre régionale d'agriculture de Normandie

BSV consultable sur les sites de la DRAAF, des Chambres d'agriculture et des partenaires du programme

Abonnez-vous sur

www.chambre-agriculture-normandie.fr

Action pilotée par le Ministère chargé de l'agriculture et le Ministère chargé de l'environnement, avec l'appui financier de l'Agence Française pour la Biodiversité, par les crédits issus de la redevance pour pollutions diffuses attribués au financement du plan Ecophyto2.



ÉCOPHYTO
RÉDUIRE ET AMÉLIORER
L'UTILISATION DES PHYTOS

Suivi sanitaire des 2 dernières semaines Répartition géographique des observations ponctuelles réalisées

	Production				Distribution / Vente	
	Pépinière		Horticulture		Produits finis	
Secteur géographique	Département 14 - 50 - 61	Département 27 - 76	Département 14 - 50 - 61	Département 27 - 76	Département 14 - 50 - 61	Département 27 - 76
Nb d'observations	6	1	/	3	/	/
1 observation = 1 établissement à une date donnée						
Suivi piègeages						
Pyrale du buis	5	5				
<i>Duponchelia fovealis</i>			6	6		

L'essentiel à retenir

Météorologie :

Un changement de temps avec un retour des précipitations est annoncé à partir de ce week-end et pour la semaine prochaine.

Horticulture :

- Ravageurs : toujours quelques foyers d'acariens, de thrips et de pucerons ; surveillance vis-à-vis des chenilles et cicadelles.

- Maladies : quelques taches d'oïdium.

Pépinière :

- Ravageurs : vigilance sur les acariens et les cicadelles ; présence de chenilles, de cochenilles, de pucerons et de dégâts d'Otiorhynques.

- Maladies : observation de « Bud blast » et de rouille grillagée.

Piégeage :

- Pyrale du buis : vol toujours en cours sur le secteur de Caen.
- Duponchelia fovealis : captures dans un établissement du réseau.

Méthodes alternatives : des produits de biocontrôle existent.

Testez vos connaissances pour la rentrée



<http://www.ecophytopic.fr/tr/ecophytopic-et-ses-actus/quizpic/quiz-synth%C3%A8ses-2>

HORTICULTURE

Il a été signalé un bon état sanitaire des cultures de pensées.

Les ravageurs

Acariens (1 établissement concerné) :



adulte et œuf de
tétranyque

Sous abri, des foyers d'acariens tétranyques ont été observés sur rosier et datura (100% de la culture atteinte).

Evolution à suivre : à surveiller sous abri, les conditions météo restent favorables à leur développement.

La durée du cycle du *Tetranychus urticae* est fortement influencée par des températures élevées et une atmosphère sèche. Sur rosier par exemple, la durée du cycle se réalise en 33 jours à 15°C et en 10 jours à 25 °C.

Prophylaxie :

- ↻ Favorisez l'aération notamment par un distançage des plantes et l'ouverture des abris.
- ↻ Eliminez les fins de séries.
- ↻ Augmentez l'hygrométrie pour créer des conditions défavorables au développement de l'acarien par une brumisation ou un bassinage du feuillage.

Chenilles (1 établissement concerné) :

Sous abri, la présence de quelques chenilles a été signalée sur culture de chrysanthème multifleurs, heuchère et primevère.

Evolution à suivre : à surveiller.

Cicadelles (1 établissement concerné) :

Sous abri, quelques traces de piqûres sur le feuillage ont été observées sur primevère.

Evolution à suivre : à surveiller. Les piqûres de nutrition entraînent une dépréciation du feuillage et donc un déclassement de la production.

Pucerons (1 établissement concerné) :

Quelques colonies de pucerons noirs ont été signalées dans le cœur des plantes de bergénia.

Evolution à suivre : à surveiller. Les conditions restent favorables au développement des pucerons.

Thrips (1 établissement concerné) :

La présence (faible) de thrips a été observée sur cyclamen et poinsettia.

Quelques dégâts ont été observés :

- traces de piqûres sur feuilles et fleurs
- déformation de fleurs.

Evolution à suivre : à surveiller. La température est le facteur essentiel jouant sur le développement du thrips : plus la température est proche de 25-30°C, plus le cycle est court. Par exemple, sur culture de chrysanthèmes, la durée du cycle de développement est de 46 jours à 15°C et seulement 15 jours à 25 °C.



Adulte de thrips

Prophylaxie :

- ↻ Éliminez les fins de séries qui peuvent contaminer les nouvelles cultures.
- ↻ Ne négligez pas les pieds mère qui servent de refuge.
- ↻ Surveillez les plants lors des arrivages (végétaux de négoce et mise en place des cultures).
- ↻ Le piégeage des adultes sur des panneaux chromatiques bleus permet d'évaluer les populations.

Les maladies

Oïdium (1 établissement concerné) :

Sous serre, des taches d'oïdium ont été signalées sur hortensia.

Prophylaxie :

- ↪ Distancez suffisamment les plants.
- ↪ Aérez au maximum vos abris.

Evolution à suivre : à surveiller, ce champignon prolifère avec l'alternance de nuits fraîches et de journées chaudes. Les jeunes feuilles sont très sensibles. Le champignon se développe à des températures comprises entre 10 et 20°C.

Suivi de piégeage *Duponchelia fovealis* :



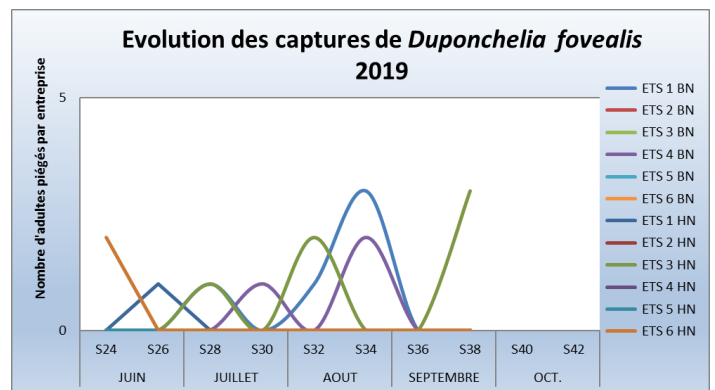
Suivi des 12 relevés sur cultures de cyclamen :

Depuis le dernier relevé, un établissement a capturé 3 papillons. Cet établissement avait déjà piégé 1 papillon en semaine 28 et 2 en semaine 32.

Malgré la présence de pièges, l'observation des plantes reste indispensable afin de détecter d'éventuels dégâts occasionnés par les larves.

Prophylaxie :

- ↪ Soyez vigilants lors d'introduction de plants dans les serres (nouvelle mise en culture ou végétaux de négoce).



PEPINIERE

Les ravageurs

Acariens (1 établissement concerné) :

Sous abris, quelques attaques de tétranyques ont de nouveau été observées sur *Pittosporum tenuifolium*.

Evolution à suivre : à surveiller, les conditions météo restent favorables à leur développement.

Prophylaxie :

- ↪ Favorisez l'aération notamment par un distançage des plantes et l'ouverture des abris.
- ↪ Augmentez l'hygrométrie pour créer des conditions défavorables au développement de l'acarien par une brumisation ou un bassinage du feuillage.
- ↪ Eliminez les plantes trop atteintes.

Aleurodes (1 établissement concerné) :

En extérieur, des aleurodes ont été observées sur *Photinia fraseri* cultivés en conteneur.

Evolution à suivre : observez soigneusement vos cultures car les aleurodes sont situées à la face inférieure des feuilles.

Prophylaxie :

- ↪ Déssherbez les abords des cultures.

Chenilles (1 établissement concerné):

- Tordeuses :

Des chenilles de la tordeuse de l'œillet, *Cacoecimorpha pronubana*, ont été observées en extérieur sur *Photinia fraseri*.

Evolution à suivre : à surveiller, les chenilles peuvent causer des dommages importants au feuillage et aux jeunes pousses.

Prophylaxie :

↳ Sous abri, la pose de piège delta permet de détecter la présence d'adultes mâles de la tordeuse de l'œillet.

• **Mineuses :**

Des traces de mineuses ont été observées sur une culture de *Photinia fraseri*. Les dégâts sont assez importants car le feuillage est décapé.

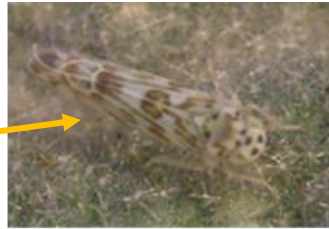
Evolution à suivre : à surveiller, le décapage des feuilles réduit la valeur commerciale des végétaux.



Dégât de mineuse sur *Photinia fraseri*
AREXHOR SM

Cicadelle (4 établissements concernés) :

Sous abri, de nombreux vols de cicadelles ont été observés, comme la semaine dernière, sur une culture de *Pittosporum tenuifolium*. Il n'a pas été signalé de dégâts.



Cicadelle de la mélisse
(*Eupteryx melissae*)

Sous abri ainsi qu'en extérieur, des cicadelles ont également été signalées et notamment la cicadelle de la mélisse, *Eupteryx melissae*, observée sur romarin. De nombreuses piqûres de nutrition ont été signalées.

Evolution à suivre : à surveiller notamment sur toutes les Labiacées. Par leurs piqûres sur les feuilles, elles déprécient la valeur des plantes.



Cicadelle du rhododendron
(*Graphocephala fennahi*)

En extérieur, des cicadelles (*Graphocephala fennahi*) ont de nouveau été observées sur rhododendron et *Pieris* en pleine terre (cf BSV 13-2019).

Evolution à suivre : les pontes ont commencé fin août. Par leur incision de ponte, elle contribue au développement du champignon, le « Bud blast ».

Cochenilles (1 établissement concerné) :

A l'extérieur, une forte attaque de la cochenille du fusain, *Unaspis euonymi*, a été constatée sur *Euonymus japonica*.

Evolution à suivre : à surveiller, les attaques peuvent provoquer une décoloration du feuillage et diminuer la vigueur des plants.

Otiorhynques (1 établissement concerné) :

En extérieur, des dégâts caractéristiques (morsures des bords des feuilles en encoche) d'adultes ont été observés sur des conteneurs de rhododendron et sur *Syringa vulgaris*.

Evolution à suivre : surveillez la présence des adultes par les dégâts qu'ils occasionnent. Observez attentivement le système racinaire des plants afin de détecter la présence d'éventuelles larves.

Pucerons (2 établissements concernés) :

Des pucerons ont été observés :

- sous abri : présence faible, individus isolés sur une culture de *Pittosporum tenuifolium*.
- en extérieur : présence faible, colonies et individus ailés sur *Photinia fraseri*. Les auxiliaires sont toujours bien présents : larves et adultes de syrphes, punaises prédatrices (*Orius spp*) et araignées.



Larve de syrphie sur *Photinia fraseri*
AREXHOR SM

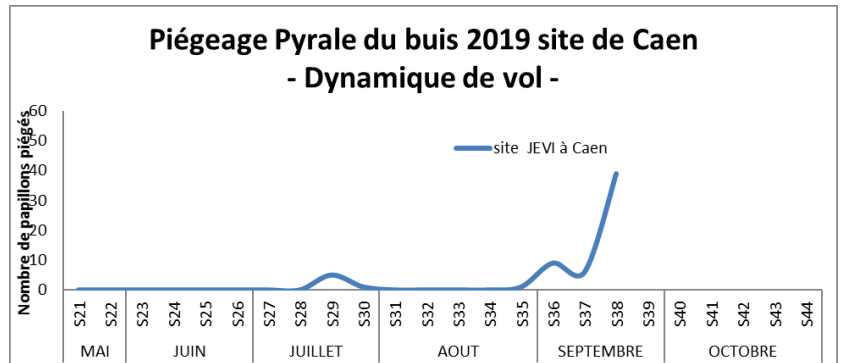
Evolution à suivre : à surveiller. Les conditions sont favorables au développement des pucerons. Sous abri, surveillez les points chauds de la serre ou du tunnel.

Suivi piégeage de la Pyrale du Buis :



Piège et papillon de pyrale du buis

L'installation des pièges a débuté en semaine 20. Aucun papillon n'a été piégé dans les entreprises du réseau. Par contre, sur notre site témoin de Caen, un vol est en cours puisque 39 papillons ont été piégés cette semaine. L'observation des buis reste indispensable.



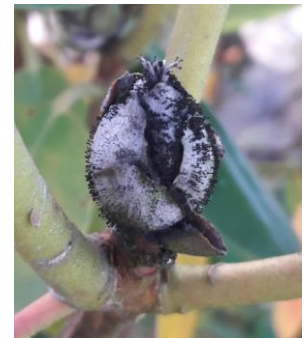
Evolution à suivre : un vol est en cours. De nouvelles pontes vont avoir lieu et les chenilles vont continuer à se développer provoquant ainsi une défoliation des buis touchés. Surveillez les buis afin de les détecter (présence également de toiles et d'excréments).

Les maladies

Maladie des boutons noirs « Bud blast » (1 établissement concerné) :

En extérieur, *Pycnostysanus azaleae* encore appelé « Bud blast », a été observé sur rhododendron. Les boutons des rhododendrons noircissent et sèchent. Le champignon fructifie sur l'ensemble des boutons malades en produisant une multitude de "petits clous" noirs dont les têtes contiennent des milliers de spores. Le développement de ce champignon est généralement causé par des cicadelles (cf paragraphe « cicadelle »).

Evolution à suivre : à surveiller. Les pluies annoncées la semaine prochaine seront favorables à la dissémination des spores de ce champignon.



Maladie du « Bud blast »

Rouille grillagée du poirier (1 établissement concerné) :



Cette rouille, provoquée par le champignon *Gymnosporangium sabinae*, a été observée sur poirier. L'attaque est importante, de nombreuses excroissances verruqueuses laissent échapper des spores brun-jaunâtres à la face inférieure des feuilles.

Evolution à suivre : Ce sont ces spores qui vont contaminer l'hôte secondaire, le genévrier.

Rouille grillagée sur poirier
FREDON HN

« Méthodes alternatives : Des produits de biocontrôle existent »

Le **biocontrôle** vise la protection des plantes en privilégiant l'utilisation de mécanismes et d'interactions naturels. A l'inverse de la lutte chimique, il est fondé sur la gestion des équilibres des populations d'agresseurs plutôt que sur leur éradication.



Afin d'informer et de sensibiliser les partenaires du plan Ecophyto normand, les 5 fiches techniques de biocontrôle conçues par l'IBMA (Association Internationale des Producteurs de Produits de Biocontrôle) ont été « labellisées Ecophyto », avant d'être rééditées et diffusées en région :

- ❖ Biocontrôle
- ❖ Macro-organismes
- ❖ Micro-organismes
- ❖ Médiateurs chimiques
- ❖ Substances naturelles

<https://calvados.chambres-agriculture.fr/environnement/ecophyto/biocontrole/>

Il existe des produits de biocontrôle autorisés pour différents usages

Retrouvez la liste actualisée régulièrement sur le site : <http://www.ecophytopic.fr/>

Bienvenue sur EcophytoPIC, le portail de la Protection Intégrée des Cultures



La liste biocontrôle toujours à jour

Prochain BSV le jeudi 03 octobre.

Crédit photos : FREDON BN
sauf mention particulière