



Animateur référent

Béatrice REAUTE
FREDON BN
02.31.46.96.52
beatrice.reaute.fredonbn@orange.fr

Animateur suppléant

Marie-Laure WINOCQ
AREXHOR SM
02.35.12.26.22
marie-laure.winocq@astredhor.fr

Directeur de la publication

Daniel GENISSEL
Président de la Chambre
régionale d'agriculture de
Normandie

BSV consultable sur les sites
de la DRAAF, des Chambres
d'agriculture et des partenaires du
programme

Abonnez-vous sur

www.chambre-agriculture-normandie.fr

Action pilotée par le Ministère chargé
de l'agriculture et le Ministère chargé
de l'environnement, avec l'appui
financier de l'Agence Française pour
la Biodiversité, par les crédits issus
de la redevance pour pollutions
diffuses attribués au financement du
plan Ecophyto2.



Répartition géographique des observations ponctuelles réalisées

Secteur géographique	Production				Distribution/Vente	
	Pépinière		Horticulture		Produits finis	
	Basse-Normandie	Haute-Normandie	Basse-Normandie	Haute-Normandie	Basse-Normandie	Haute-Normandie
Nombre d'observations	6	0	4	6	0	0
Suivi Piégeage Pyrale du buis	5	5				
Suivi Piégeage <i>Duponchelia fovealis</i> sur cyclamen			6	6		

1 observation = 1 établissement à une date donnée
Suivi piégeage = nombre d'établissements participant au dispositif

Peu d'observations ont été réalisées en pépinière, la saison se termine.

Suivi sanitaire des 15 derniers jours

L'essentiel à retenir :

En pépinière :

- Ravageurs : cochenilles, cicadelles, otiorynques, pucerons et tigre du pieris.
- Maladie : phytophthora.

En horticulture :

- Ravageurs : aleurodes, thrips, chenilles, cicadelles, pucerons, mouche des terreaux, otiorynques.

Les piégeages se poursuivent : vol toujours en cours de la pyrale du buis sur le site de Caen.

Les captures de papillons de *Duponchelia* sont variables mais restent faibles.

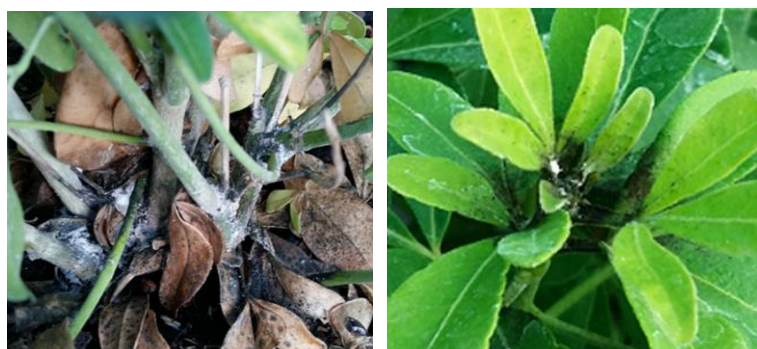
PEPINIERE

Les ravageurs

Cochenilles (3 établissements concernés) :

Pseudococcus viburni :

Sous abri, des attaques d'intensité faible à modérée de cette cochenille ont été constatées sur culture de *Choisya ternata* 'Sundance' : présence de larves à l'apex et d'ovisacs au collet avec développement de fumagine.



Pseudococcus viburni
avec développement de
fumagine sur *Choisya*
(ASTREDHOR SM)

Prophylaxie :

- ↳ Désinfectez le matériel (goutte à goutte, outil de taille, paroi des serres,...). *Pseudococcus viburni* supporte assez bien le froid et passe l'hiver à l'état de nymphe dans le sol.
- ↳ Réalisez un vide sanitaire régulièrement afin d'éviter de contaminer vos nouvelles cultures.

Evolution à suivre : à surveiller, le développement de fumagine est à craindre en cas d'attaque importante.

Cicadelles (1 établissement concerné) :

Sous abri, une forte attaque d'*Eupteryx sp.* a été observée sur lavande papillon. Les feuilles présentent de nombreuses traces de piqûres de nutrition. De nombreux individus sont visibles.

Evolution à suivre : à surveiller, par leurs piqûres sur les feuilles, elles déprécient la valeur des plantes.

Otiorhynques (1 établissement concerné) :

Sous serre, des larves d'otiorhynque ont à nouveau été observées sur hortensia.

Evolution à suivre : surveillez la présence des adultes par les dégâts qu'ils occasionnent. Observez attentivement le système racinaire des plants afin de détecter la présence d'éventuelles larves.

Pucerons (1 établissement concerné) :

Sur cultures ornementales : présence de quelques colonies sur *Pittosporum spp.* cultivés sous abri.

Evolution à suivre : la pression est faible. Observez attentivement les foyers afin de détecter la présence et l'action de la faune auxiliaire.

Tigre du pieris (1 établissement concerné) :

A l'extérieur, la présence de quelques adultes du Tigre du pieris, *Stephanitis takeyai*, a été relevée sur des *Rhododendron spp.*

Evolution à suivre : les adultes survivent jusqu'au début de l'hiver. Les œufs pondus le long de la nervure centrale sur la face inférieure des feuilles seront la cause de nouvelles générations au printemps prochain.

Suivi piégeage de la Pyrale du Buis :

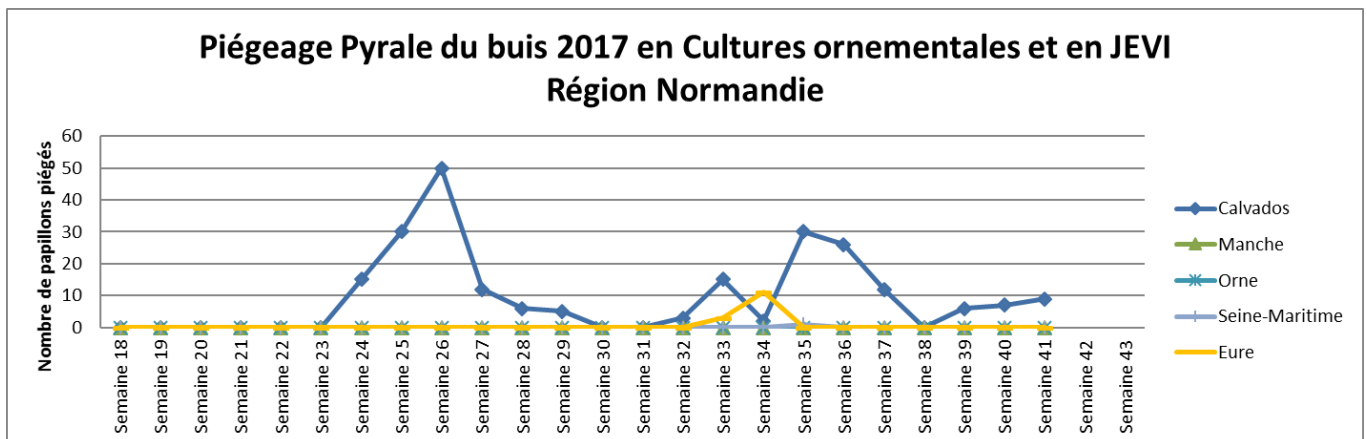


Pyrale du buis
FREDON BN

Sur le site du Calvados où la présence a été signalée depuis 2015, quelques captures sont toujours enregistrées (4 papillons piégés en semaine 41 et 9 papillons en semaine 42). Un nouveau site dans le Calvados a piégé 5 papillons en semaine 41 mais rien cette semaine.

Sur les autres sites, aucun papillon n'a été piégé.

Evolution à suivre : le vol de la pyrale est toujours en cours sur le site de Caen. Cette dernière génération de papillon va se reproduire pour donner naissance à une dernière génération de chenilles qui passeront l'hiver sous forme de cocon. Surveillez les buis afin de détecter les chenilles.



Ce bulletin est une publication gratuite, réalisée en partenariat avec notamment :

AREXHOR SM, CAT LE BELLAIE, Chambres d'agriculture de Normandie, HORTI PEPI, DRAAF Normandie, les jardins suspendus de la Ville du Havre, Lycée agricole et horticole de Coutances et les producteurs

Les maladies

Phytophthora (2 établissements concernés) :



Quelques dépérissements fongiques de type *Phytophthora* sont toujours observés sur *Choisya ternata* variété 'Sundance'.

Prophylaxie :

- ↳ Implantez la culture sur des parcelles ou des substrats bien drainés et bien pourvus en matières organiques.
- ↳ Éliminez les plantes touchées afin d'éviter la propagation du champignon par les eaux de ruissellement.

Phytophthora sur *Choisya*
(ASTREDHOR Seine-Manche)

HORTICULTURE

Les ravageurs

Aleurodes (4 établissements concernés) :

La présence d'aleurodes (adultes et larves) a été observée sur chrysanthème multifleurs, géranium et *Poinsettia*.

Prophylaxie :

- ↳ Désherbez les serres, les abris et leurs abords. Évitez de garder des plantes inutilisées dans un coin de serre car elles sont des refuges pour les aleurodes.
- ↳ Examinez attentivement les plants avant leur entrée en culture sous serre.

Evolution à suivre : les aleurodes sont présents toute l'année sous serre. La durée du cycle est d'environ 20 jours à 27°C.

Le piégeage des adultes sur des panneaux jaunes englués permet de détecter les premiers ravageurs.



Adulte et larves
d'aleurodes
FREDON BN

Thrips (2 établissements concernés) :

Sous abri, la présence de thrips (larves et adultes) est variable d'un établissement à l'autre :

- foyers importants dans un établissement sur géranium lierre simple et bidens
- présence anecdotique sur cyclamen.

Prophylaxie :

- ↳ Éliminez les fins de séries qui peuvent contaminer les nouvelles cultures.
- ↳ Ne négligez pas les pieds mère qui servent de refuge.
- ↳ Le piégeage des adultes sur des panneaux chromatiques bleus permet d'évaluer les populations.

Evolution à suivre : à surveiller.

Otiorhynques (1 établissement concerné) :

Sous abri, des larves d'otiorhynques ont été observées sur cyclamen (cf BSV n°16 du 05/10/2017).

Ce bulletin est une publication gratuite, réalisée en partenariat avec notamment :

AREXHOR SM, CAT LE BELLAIE, Chambres d'agriculture de Normandie, HORTI PEPI, DRAAF Normandie, les jardins suspendus de la Ville du Havre, Lycée agricole et horticole de Coutances et les producteurs

Chenilles (6 établissements concernés) :

Sous serre, la présence de chenilles défoliatrices (sur les feuilles et quelques fleurs) est toujours signalée sur culture de pensée et primevère.

Piégeage :

Suivi de noctuelle réalisé dans 2 établissements de l'Orne et du Calvados avec la pose de pièges sur culture de cyclamen et chrysanthème (en extérieur) :

- noctuelle gamma (*Autographa gamma*) : piégeage de 18 individus sur chrysanthème dans 1 établissement ;
- noctuelle du chou (*Mamestra brassicae*) : aucun piégeage.

Evolution à suivre : surveillez la présence de chenilles.



Noctuelle gamma
Autographa gamma
(FREDON BN)



Noctuelle du chou
Mamestra brassicae
(FREDON BN)

Cicadelles (1 établissement concerné) :

Des traces de piqûres de cicadelles ont été signalées sur lavatère.

Evolution à suivre : à surveiller, par leurs piqûres sur les feuilles, elles déprécient la valeur des plantes.

Pucerons (4 établissements concernés) :

Sous abri, la présence d'*Aphis gossypii* est toujours signalée ponctuellement dans plusieurs établissements sur chrysanthème multifleurs et grosses fleurs. Dans un établissement, des momies de pucerons ont été observées, preuve de l'activité de *micro-hyménoptères parasitoïdes*. La présence d'*Aphidius sp.* a été relevée.

Quelques foyers d'*Aulacorthum solani* ont été observés sur primevère.

La présence de pucerons a également été signalée sur pensée.

Evolution à suivre : à surveiller sous abri, les conditions météo sont toujours favorables à leur développement.

Mouche des terreaux (1 établissement concerné) :

Des adultes de mouche des terreaux ont été piégés sur des panneaux englués positionnés à proximité d'une culture de pensée.

Evolution à suivre : à surveiller. Les principaux dégâts sont causés par la larve. Elle pénètre dans les racines des jeunes plants et remonte jusqu'à la racine principale et le collet. La plante infestée casse et meurt.

Prophylaxie :

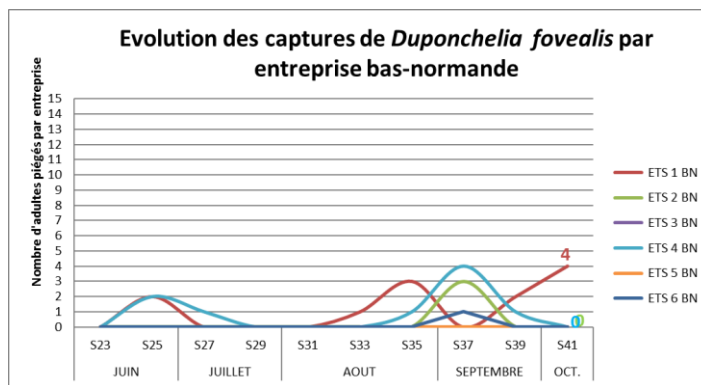
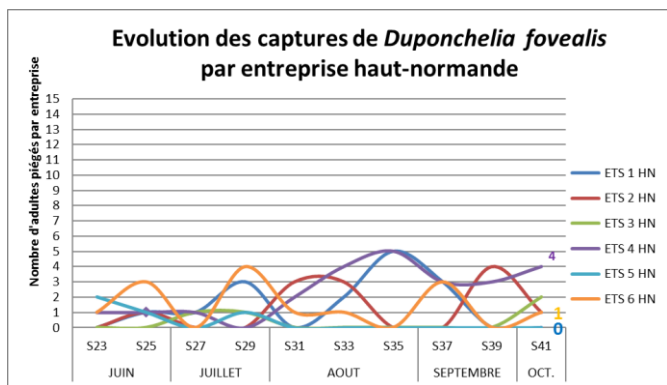
Evitez les excès d'humidité et les terreaux très humifères.

Suivi de piégeage *Duponchelia fovealis* :

Le suivi de piégeage mis en place semaine 22 sur les cultures de cyclamen, s'est terminé la semaine dernière.

Le dernier relevé montre, comme les semaines précédentes, des captures faibles et variables d'un établissement à l'autre. On observe toutefois, une légère reprise ou/et augmentation dans plusieurs établissements : 1 BN, 2 HN, 3HN, 4 HN et 6 HN.

Les entreprises qui piègent encore sont invitées à poursuivre le dispositif.



Les maladies

Rouille (3 établissements concernés) :

Des attaques de rouille ont été signalées sur des feuilles de pâquerette et de chrysanthème multifleurs.

Evolution à suivre : l'humidité ambiante des abris accompagnée par des températures fraîches (optimum de 15°C) sont favorables à son développement. A surveiller.

Oïdium (2 établissements concernés) :

Des taches d'oïdium sont toujours signalées sur pensée.

Prophylaxie :

- ↳ Distancez suffisamment les plants.
- ↳ Aérez au maximum vos abris.

Evolution à suivre : à surveiller, ce champignon prolifère avec l'alternance de nuits fraîches et de journées chaudes.

Mildiou (2 établissements concernés) :



Sous serre, quelques cas de mildiou ont été observés sur pensée.

Evolution à suivre : évitez les conditions trop chaudes (10-20°C) et humides. Eliminez les feuilles atteintes et les plants trop touchés.

Mildiou sur pensée
AREXHOR SM



Rouille sur pâquerette
AREXHOR SM

Prochain BSV le jeudi 09 novembre.