



Animateur référent

Béatrice REAUTE
FREDON BN
02.31.46.96.52
beatrice.reaute.fredonbn@orange.fr

Animateur suppléant

Marie-Laure WINOCQ
AREXHOR SM
02.35.12.26.22
marie-laure.winocq@astredhor.fr

Directeur de la publication

Daniel GENISSEL
Président de la Chambre
régionale d'agriculture de
Normandie

BSV consultable sur les sites
de la DRAAF, des Chambres
d'agriculture et des partenaires du
programme

Abonnez-vous sur

www.chambre-agriculture-normandie.fr

Action pilotée par le Ministère chargé
de l'agriculture et le Ministère chargé
de l'environnement, avec l'appui
financier de l'Agence Française pour
la Biodiversité, par les crédits issus
de la redevance pour pollutions
diffuses attribués au financement du
plan Ecophyto2.



Suivi sanitaire des 15 derniers jours

Répartition géographique des observations ponctuelles réalisées

Secteur géographique	Production				Distribution/Vente	
	Pépinière		Horticulture		Produits finis	
	Basse-Normandie	Haute-Normandie	Basse-Normandie	Haute-Normandie	Basse-Normandie	Haute-Normandie
Nombre d'observations	4	1	2	4	0	1
1 observation = 1 établissement à une date donnée						
Suivi Piégeage Pyrale du buis	5	5				
Suivi Piégeage <i>Duponchelia fovealis</i> sur cyclamen			6	6		
Suivi piégeage = nombre d'établissements participant au dispositif						

L'essentiel à retenir

Météorologie :

Après les fortes précipitations du week-end dernier, le temps est à nouveau clément. Un temps ensoleillé est annoncé pour la fin de semaine avec un passage pluvieux attendu pour dimanche.

Horticulture :

- Ravageurs : vigilance sous abri sur les aleurodes, les pucerons, les chenilles et les cochenilles.

- Maladies : oïdium et rouille à surveiller.

Pépinière :

- Ravageurs : plusieurs importants foyers de cochenilles.

- Maladie : vigilance sur oïdium.

Piégeage :

- Pyrale du buis : dernier piégeage sur Caen, hibernation des chenilles.

- *Duponchelia fovealis* : faibles captures dans certains établissements.

Une conférence internationale sur les bioagresseurs du buis est organisée par l'AFPP (Association Française de Protection des Plantes) les 16 et 17 octobre prochain.

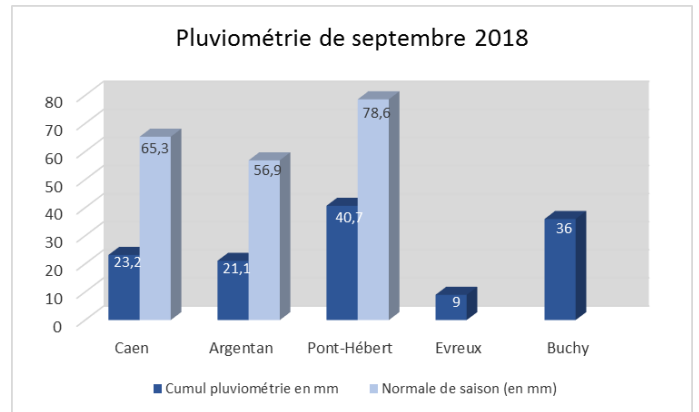
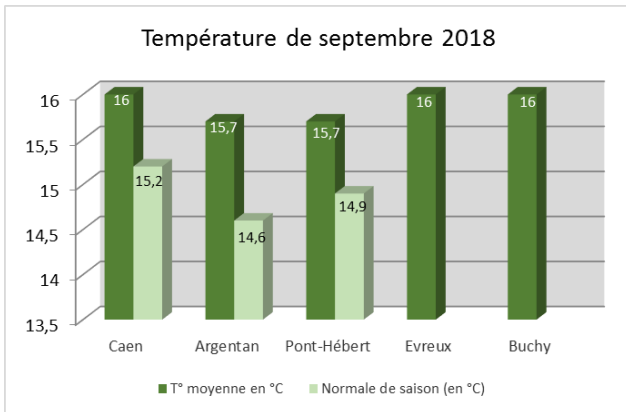


Retrouvez sur le site Ecophytopic le programme et le dossier d'inscription.

<http://horti-ppam.ecophytopic.fr/hp/agenda/colloque-scientifique-sur-les-bioagresseurs-du-buis>

METEOROLOGIE

Point sur le mois de septembre :



Le mois de septembre a été relativement chaud et ensoleillé. Les températures sont toujours supérieures aux normales de saison (entre 1 et 1,2°C). Les pluviométries sont nettement inférieures aux normales de saison.

HORTICULTURE

Les ravageurs

Aleurodes (2 établissements concernés) :



Des aleurodes (adultes) ont été observés sur des cultures de primevère et de pensée.

Evolution à suivre : les aleurodes sont présents toute l'année sous serre. La durée du cycle est d'environ 20 jours à 27°C.

Le piégeage des adultes sur des panneaux jaunes englués permet de détecter leur présence.

Adulte d'aleurode

Prophylaxie :

- ↪ Désherbez les serres, les abris et leurs abords.
- ↪ Évitez de garder des plantes inutilisées dans un coin de serre qui sont des refuges pour les aleurodes.
- ↪ Examinez attentivement les plants avant leur entrée en culture sous serre.

Chenilles (2 établissements concernés) :

Sous serre, la présence de chenilles défoliatrices est toujours signalée sur culture de primevère.

Cochenilles (1 établissement concerné) :

Sous tunnel, un important foyer de *Planococcus citri* a été observé sur coleus.

Evolution à suivre : à surveiller ; les cochenilles se développent rapidement en conditions chaudes et humides (jusqu'à 8 générations par an pour *Planococcus citri*).

Prophylaxie :

- ↪ Jetez les fins de série attaquées et réalisez un vide sanitaire en fin de culture lorsque cela est possible.
- ↪ Ne négligez pas les pieds mère qui servent de refuge.



Planococcus citri

Ce bulletin est une publication gratuite, réalisée en partenariat avec notamment :

AREXHOR SM, CAT LE BELLAIE, Chambres d'agriculture de Normandie, HORTI PEPI, DRAAF Normandie, les jardins suspendus de la Ville du Havre, Lycée agricole et horticole de Coutances et les producteurs

Pucerons (2 établissements concernés) :

Sous abri, quelques foyers de pucerons ont été signalés sur culture de pensée, de chrysanthème multifleurs (présence en grappe sur les tiges) et de renouée. Dans certains foyers, des auxiliaires sont présents : hyménoptères parasitoïdes et larves de syrphes. 🐞



Pucerons parasités par des hyménoptères du genre *Praon*.



Pucerons parasités par des hyménoptères du genre *Aphidius*.

Evolution à suivre : à surveiller sous abri. Observez l'action de la faune auxiliaire.

Limaces (1 établissement concerné) :

En extérieur, une grosse attaque de limace a été observée sur une culture d'*Hosta*. Les dégâts sont importants.

Evolution à suivre : surveillez les morsures des feuilles et décelez leur présence en soulevant les pots.

Thrips (2 établissements concernés) :

Sous serre, des thrips ont été observés sur cyclamen et sur chrysanthème multifleurs.

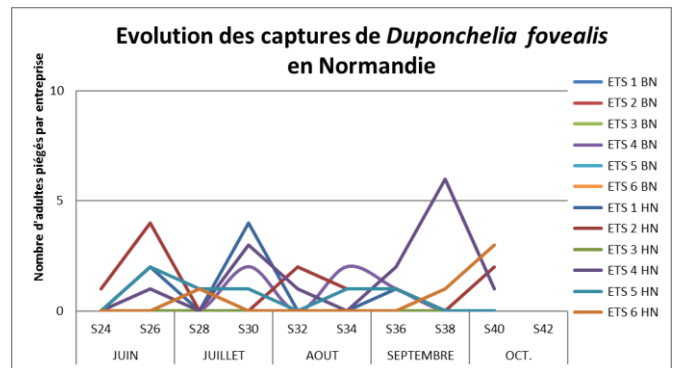
Evolution à suivre : à surveiller. La température est le facteur essentiel jouant sur le développement du thrips. Par exemple, sur culture de chrysanthèmes, la durée du cycle de développement est de 46 jours à 15°C et seulement 15 jours à 25 °C. Le piégeage des adultes sur des panneaux chromatiques bleus permet d'évaluer les populations.

Suivi de piégeage *Duponchelia fovealis* :



Piège delta et adulte mâle de *Duponchelia fovealis*

Suivi des 12 relevés sur cultures de cyclamen :
Le piégeage est de nouveau pratiquement nul dans l'ensemble des établissements. Quelques établissements ont piégé de 1 à 3 papillons. Ces captures restent faibles.



Prophylaxie :

↳ Soyez vigilants lors d'introduction de plants dans les serres notamment avec les végétaux de négoce.

Les maladies

Oïdium (2 établissements concernés) :

Des taches d'oïdium ont été signalées sur pensée.

Prophylaxie :

↳ Distancez suffisamment les plants.
↳ Aérez au maximum vos abris.

Evolution à suivre : à surveiller, les conditions météo sont favorables à son développement. Ce champignon prolifère avec l'alternance de nuits fraîches et de journées chaudes. Les jeunes feuilles sont très sensibles. Le champignon se développe à des températures comprises entre 10 et 20°C.

Rouille (1 établissement concerné) :

De faibles attaques ont été constatées sur pâquerette. Les dégâts sont mineurs avec des taches oranges caractéristiques sur le feuillage.

Ce bulletin est une publication gratuite, réalisée en partenariat avec notamment :

AREXHOR SM, CAT LE BELLAIE, Chambres d'agriculture de Normandie, HORTI PEPI, DRAAF Normandie, les jardins suspendus de la Ville du Havre, Lycée agricole et horticole de Coutances et les producteurs

PEPINIERE

Les ravageurs

Chenilles (1 établissement concerné):

La présence de quelques chenilles défoliatrices a été signalée sur une culture de *Photinia 'red robin'* : présence de morsures dans les feuilles.



Chenille et dégât sur *Photinia sp.*
(ASTREDHOR Seine-Manche)

Evolution à suivre : à surveiller, les dégâts sont essentiellement esthétiques.

Cicadelles (1 établissement concerné) :

En extérieur, des traces de piqûres de cicadelles ont été signalées sur sauge, murier et framboisier.

Evolution à suivre : à surveiller, par leurs piqûres sur les feuilles, elles déprécient la valeur des plantes.

Cochenilles (2 établissements concernés) :

Sous abri, plusieurs gros foyers de cochenilles ont été observés :

- cochenille à carapace : *Coccus hespeidum* sur laurier sauce avec présence de miellat et développement de fumagine ;
- cochenille à bouclier sur fusain.



Coccus hespeidum sur laurier sauce

Prophylaxie :

- ↪ Désinfectez le matériel (goutte à goutte, outil de taille, paroi des serres,...).
- ↪ Réalisez un vide sanitaire régulièrement afin d'éviter de contaminer vos nouvelles cultures.

Evolution à suivre : à surveiller. Une défoliation est à craindre en cas d'attaque importante.

Pucerons (1 établissement concerné) :

En extérieur, la présence de pucerons a été observée sur murier.

Evolution à suivre : peu de risque en extérieur. Surveillez l'action de la faune auxiliaire.

Suivi piégeage de la Pyrale du Buis :

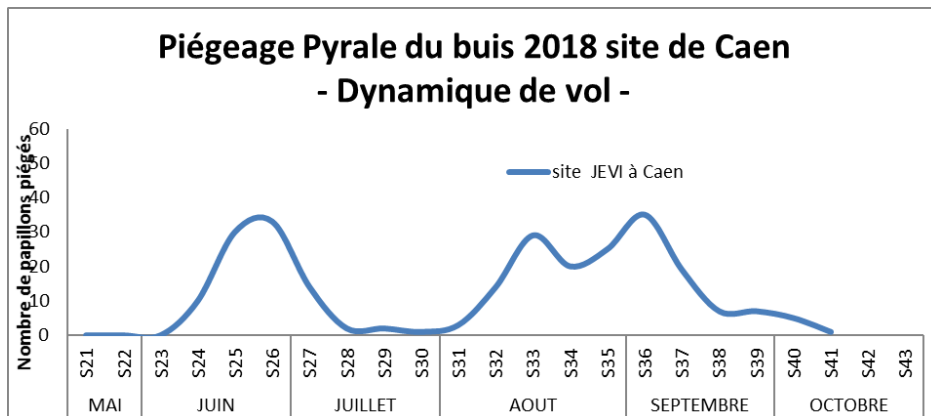


Piège et adulte de Pyrale du buis

L'installation des pièges a débuté en semaine 20. Cette semaine, le piégeage sur le site de Caen est pratiquement nul (1 papillon piégé cette semaine).

Sur les autres sites piégeant ces dernières semaines (secteur d'Alençon et dans l'Eure), le vol de papillon est terminé.

Evolution à suivre : cette dernière génération de papillons va se reproduire pour donner naissance à une dernière génération de chenilles qui passeront l'hiver dans un cocon tissé entre 2 feuilles. Surveillez les buis afin de détecter les chenilles.



Les maladies

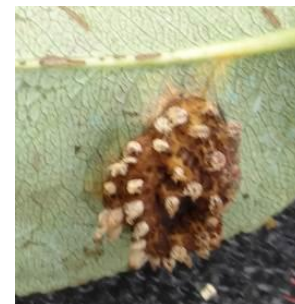
Oïdium (1 établissement concerné) :

Des taches d'oïdium ont été signalées sur érable et amélanchier.

Evolution à suivre : à surveiller. Ce champignon prolifère avec l'alternance de nuits fraîches et de journées chaudes. Les jeunes feuilles sont très sensibles. Le champignon se développe à des températures comprises entre 10 et 20°C.

Rouille (1 établissement concerné) :

Cette maladie a été observée en extérieur sur 20% d'une culture de framboisier. Sur poirier, les taches orangées de la rouille grillagée (*Gymnosporangium sabinae*) arrivent à maturité et les excroissances laissent échapper des spores. Ces spores vont aller contaminer le genévrier, l'hôte secondaire.



Gymnosporangium sabinae

Prochain BSV le jeudi 25 octobre.

Crédit photos : FREDON BN
sauf mention particulière

Ce bulletin est une publication gratuite, réalisée en partenariat avec notamment :

AREXHOR SM, CAT LE BELLAIE, Chambres d'agriculture de Normandie, HORTI PEPI, DRAAF Normandie, les jardins suspendus de la Ville du Havre, Lycée agricole et horticole de Coutances et les producteurs