



Suivi sanitaire des 2 dernières semaines

Répartition géographique des observations ponctuelles réalisées

	Production				Distribution / Vente	
	Pépinière		Horticulture		Produits finis	
Secteur géographique	Département 14 - 50 - 61	Département 27 - 76	Département 14 - 50 - 61	Département 27 - 76	Département 14 - 50 - 61	Département 27 - 76
Nb d'observations	3	0	4	5	/	/
1 observation = 1 établissement à une date donnée						
Suivi piègeages						
Pyrale du buis	3	5				
<i>Duponchelia fovealis</i>			6	6		



FREDON
NORMANDIE

Animatrice référente

Béatrice REAUTE
FREDON NORMANDIE
02.30.32.16.49
beatrice.reaute@fredon-normandie.fr

Animatrice suppléante

Marie-Laure WINOCQ
ASTREDHOR
02.35.12.26.22
marie-laure.winocq@astredhor.fr

Directeur de la publication

Sébastien WINDSOR
Président de la Chambre régionale d'agriculture de Normandie

BSV consultable sur les sites de la DRAAF, des Chambres d'agriculture et des partenaires du programme

Abonnez-vous sur

www.normandie.chambres-agriculture.fr

Action du plan Ecophyto pilotée par les Ministères en charge de l'agriculture, de l'écologie, de la santé et de la recherche avec l'appui technique et financier de l'Office Français de la Biodiversité

L'essentiel de ce BSV

Météorologie :

Pour les prochains jours, le temps reste nuageux mais moins agité et plus doux. Un retour d'averses éparses est annoncé pour dimanche.

Horticulture :

- Ravageurs : vigilance sur les chenilles, les otiorhynques et les pucerons.
- Maladies : oïdium et rouille.

Pépinière :

- Ravageurs : vigilance sous abri aux pucerons et tigre du pieris.
- Maladies : oïdium.

Piégeage :

- Duponchelia fovealis : captures variables selon les établissements.
- Pyrale du buis : fin du vol.

Méthodes alternatives : des produits de biocontrôle existent.

Informations réglementaires : Plateforme ESV et informations sur *Xylella fastidiosa* et le chancre coloré du platane.

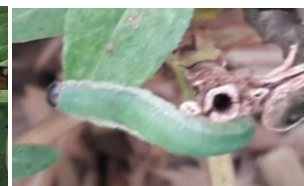
HORTICULTURE

Les ravageurs

Chenilles (2 établissements concernés) :

Sous abri, des chenilles ont été signalées sur quelques plants de primevère et une grosse attaque a été observée sur salicaire.

Evolution à suivre : à surveiller. Les morsures de nutrition peuvent entraîner une dépréciation du feuillage et donc un déclassement de la production.



Chenille et dégâts sur salicaire

- Piégeage :



Noctuelle gamma

Un suivi de la noctuelle gamma (*Autographa gamma*) est réalisé dans 2 établissements de la Manche et du Calvados avec la pose de différents pièges (delta, entonnoir et connecté). Les pièges ont été mis en place :

- entre la semaine 31 et la semaine 33 dans l'Ets 14 : sur culture de cyclamen et de chrysanthème cultivé en extérieur ;
- entre la semaine 28 et la semaine 34 dans l'Ets 50 : sur culture de chrysanthème cultivé sous multichapelles.

Sur Chrysanthème : le piégeage de noctuelles gamma a diminué sur les chrysanthèmes cultivés en extérieur et est nulle sur ceux cultivés sous abris.

Sur cyclamen : 1 papillon piégé, il s'agit du premier piégeage.

Ets 14		
Cumul des relevés des différents types de piège	Cyclamen sous serre	Chrysanthèmes extérieur
Relevé du 14/08/2020	0	9
Relevé du 27/08/2020	0	35
Relevé du 10/09/2020	0	4
Relevé du 22/09/2020	0	9
Relevé du 08/10/2020	0	13
Relevé du 23/10/2020	1	2

Ets 50	
Cumul des relevés des différents types de piège	Chrysanthèmes multi chapelles
Relevé du 21/08/2020	0
Relevé du 01/09/2020	0
Relevé du 14/09/2020	0
Relevé du 06/10/2020	2
Relevé du 20/10/2020	0

Evolution à suivre : surveillez la présence de chenilles.


Cicadelles (1 établissement concerné) :

En extérieur, des cicadelles, parfois nombreuses, ont été observées sur une culture de chrysanthème.

Evolution à suivre : sur ces cultures, les cicadelles sont des ravageurs secondaires mais en cas de fortes attaques, elles déprécient la valeur des plantes par leurs piqûres de nutrition sur les feuilles.

Pucerons (4 établissements concernés) :

Sous abri, des pucerons ont été observés sur pensée, chrysanthème et hellébore. Les foyers sont parfois importants avec la présence d'individus ailés.

En extérieur, un foyer a également été observé sur chrysanthème. Des auxiliaires sont présents dans ce foyer: punaises prédatrices. 

Evolution à suivre : à surveiller sous abri. Préservez les auxiliaires lorsqu'ils sont présents.

Otiorhynques (1 établissement concerné) :

Sous abri, des larves d'otiorhynque ont été observées sur des cultures d'heuchères.

La larve de l'otiorhynque est blanche, apode avec de longs poils visibles à contre-jour. Son corps est fortement incurvé et sa tête est brune. Elle s'enroule en forme de « C » lorsqu'elle est dérangée.

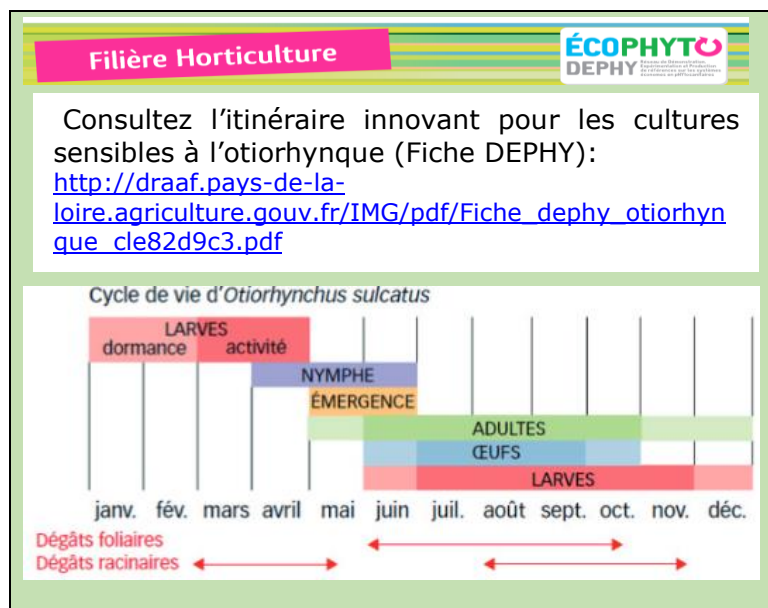
Evolution à suivre : risque en cours, observez attentivement le système racinaire des plants afin de détecter la présence d'éventuelles larves.

Prophylaxie :

- ↪ enlevez et détruisez les débris végétaux et les résidus de culture.



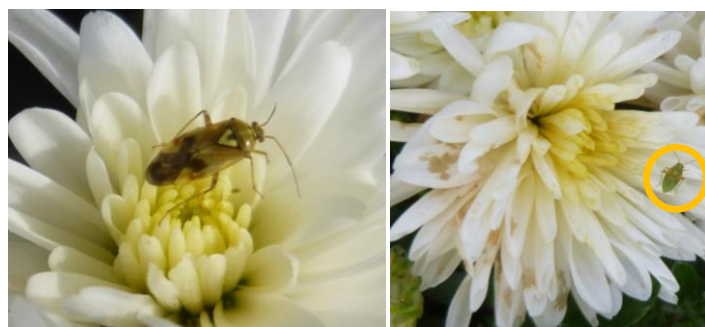
Larve d'otiorhynque



Punaise (3 établissements concernés) :

Comme dans le dernier BSV, sous abri et surtout en extérieur, des punaises (adultes et larves) du genre *Lygus* ont été observées sur culture de chrysanthème.

Evolution à suivre : les *Lygus spp* (de la famille des mirides) occasionnent des avortements de boutons, des déformations de fleurs et de pétales (fleurs asymétriques) et déprécient la valeur des plantes par leurs piqûres de nutrition sur les fleurs.



Adulte, larve et dégât de punaise *Lygus spp*

Thrips (2 établissements concernés) :

Sous serre, la présence de thrips a été observée sur une culture d'hortensia (identifié *Thrips setosus*) et sur une ancienne série de géranium lierre simple.

Evolution à suivre : à surveiller sous abri. La température est le facteur essentiel jouant sur le développement du thrips : plus la température est proche de 25-30°C, plus le cycle est court. Par exemple, sur culture de chrysanthème, la durée du cycle de développement est de 46 jours à 15°C et seulement 15 jours à 25 °C.

Prophylaxie :

- ↪ Éliminez les fins de séries qui peuvent contaminer les nouvelles cultures.
- ↪ Ne négligez pas les pieds mère qui servent de refuge.
- ↪ Surveillez les plants lors des arrivages (végétaux de négoce et mise en place des cultures).
- ↪ Le piégeage des adultes sur des panneaux chromatiques bleus permet d'évaluer les populations.

Suivi de piégeage *Duponchelia fovealis* :



Piège delta sur culture de cyclamen et chenille de *Duponchelia fovealis* (ASTREDHOR SM)

Suivi des relevés des pièges mis en place en semaine 22 sur les cultures de cyclamen ou de *Kalanchoe* chez les 12 producteurs du réseau Normand :

Le suivi de ce ravageur prend fin cette semaine pour le réseau d'épidémiosurveillance.

Les captures de papillons sont variables selon les sites : à la baisse sur certains sites ou reprise de captures sur d'autres. Certains établissements n'ont rien piégé depuis la mise en place.

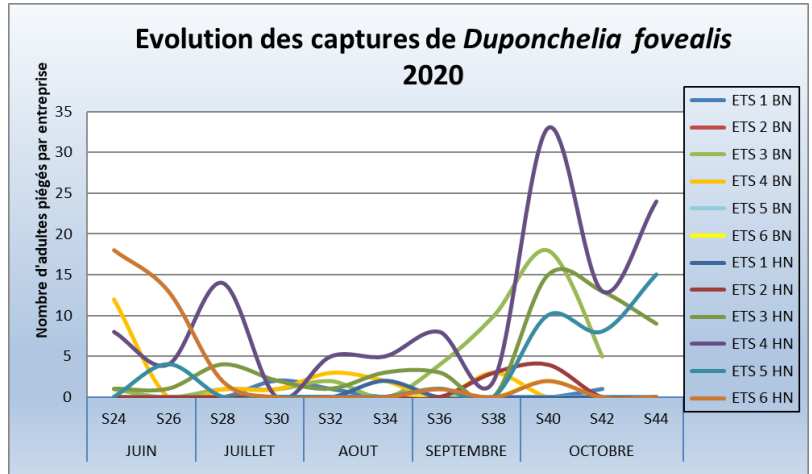
Filière Horticulture

ÉCOPHYTO
DEPHY

Gérer *Duponchelia fovealis* avec des pièges à phéromone

Consultez la fiche dephy *Duponchelia fovealis* :

http://draaf.pays-de-la-loire.agriculture.gouv.fr/IMG/pdf/Fiche_dephy_duponchelia_cle8d1331.pdf



Prophylaxie :

↳ Soyez vigilants lors d'introduction de plants dans les serres (nouvelle mise en culture ou végétaux de négoce).

Les maladies

Oïdium (4 établissements concernés) :

Sous abri, des taches d'oïdium ont été signalées sur pensée.

Prophylaxie :

- ↳ Distancez suffisamment les plants.
- ↳ Aérez au maximum vos abris.

Evolution à suivre : ce champignon prolifère avec l'alternance de nuits fraîches et de journées chaudes. Les jeunes feuilles sont très sensibles. Le champignon se développe à des températures comprises entre 10 et 20°C.

Rouille (2 établissements concernés) :

Des attaques de rouille ont été signalées sur des feuilles de pâquerette.

Evolution à suivre : l'humidité ambiante des abris accompagnée par des températures fraîches (optimum de 15°C) sont favorables à son développement. A surveiller.



Rouille sur pâquerette
ASTREDHOR SM

PEPINIERE

Les ravageurs

Chenilles (3 établissements concernés) :

- Tordeuses (1 établissement) :

Sous abri, quelques chenilles de la tordeuse de l'œillet, *Cacoecimorpha pronubana*, ont été notées sur *Choisya ternata*.

Evolution à suivre : à surveiller. Très voraces, les chenilles peuvent causer des dommages importants au feuillage et aux jeunes pousses.

Cicadelles (1 établissement concerné) :

En extérieur, des attaques de cicadelles ont été observées sur culture de pommier.

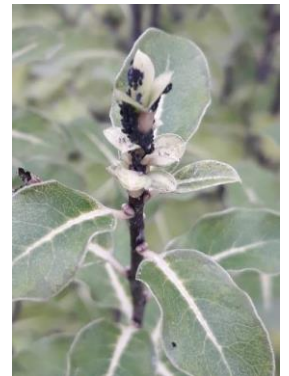
Evolution à suivre : sur arbres fruitiers, les cicadelles sont des ravageurs secondaires et ne posent pas de problème.

Pucerons (1 établissement concerné) :

- Arbustes d'ornement :

Sous abri, des pucerons ont été observés sur culture de *Pittosporum tenuifolium* : foyers importants sur les jeunes pousses.

Evolution à suivre : à surveiller sous abri où les conditions climatiques peuvent encore être favorables. **Préservez les auxiliaires lorsqu'ils sont présents.**



Pucerons sur jeunes pousses de *Pittosporum tenuifolium*

Tenthredès (1 établissement concerné) :

- Tenthrede limace :



Quelques larves de la tenthrede-limace des rosacées, *Caliroa cerasi*, ont de nouveau été observées sur poirier en semaine 43.

Evolution à suivre : fin du risque, dernières générations.

Larve de tenthrede-limace des rosacées (Astredhor SM)

Tigre du pieris (1 établissement concerné) :

Sous abri, la présence d'adultes du Tigre du pieris, *Stephanitis takeyai*, a de nouveau été observée sur *Pieris japonica* (cf BSV n°13-2020). Les plants présentent de nombreuses traces de piqûres de nutrition.

Evolution à suivre : à surveiller, on compte plusieurs générations par an. Observez attentivement le revers des feuilles et plus particulièrement sur les feuilles présentant des piqûres de nutrition même si ce sont d'anciens dégâts.



Adultes et excréments au revers d'une feuille de *Pieris japonica*

Suivi piégeage de la Pyrale du Buis :



Piège et adulte de Pyrale du buis

Suivi des relevés des pièges mis en place en semaine 20 chez 8 producteurs du réseau normand et 1 en JEVI sur la région caennaise : Que ce soit sur le site de Caen ou chez les 8 producteurs du réseau, aucun papillon n'a été piégé cette semaine.

Evolution à suivre : le dernier vol est terminé. Les chenilles, issues de la dernière génération de papillons, sont rentrées en diapause et vont passer l'hiver dans un cocon tissé entre deux feuilles. Elles finiront leur cycle au printemps prochain.

Les maladies

Oïdium (1 établissement concerné) :

Des taches d'oïdium ont été observées sur chêne.

Evolution à suivre : les conditions météo annoncées ne sont pas favorables à son développement.

Crédit photos : FREDON Normandie
sauf mention particulière

« Méthodes alternatives : Des produits de biocontrôle existent »



Le **biocontrôle** vise la protection des plantes en privilégiant l'utilisation de mécanismes et d'interactions naturels. A l'inverse de la lutte chimique, il est fondé sur la gestion des équilibres des populations d'agresseurs plutôt que sur leur éradication.

Afin d'informer et de sensibiliser les partenaires du plan Ecophyto normand, les 5 fiches techniques de biocontrôle conçues par l'IBMA (Association Internationale des Producteurs de Produits de Biocontrôle) ont été « labellisées Ecophyto », avant d'être rééditées et diffusées en région :

- ❖ Biocontrôle
- ❖ Macro-organismes
- ❖ Micro-organismes
- ❖ Médiateurs chimiques
- ❖ Substances naturelles

<https://calvados.chambres-agriculture.fr/environnement/ecophyto/biocontrole/>

Il existe des produits de biocontrôle autorisés pour différents usages

Bienvenue sur EcophytoPIC, le portail de la Protection Intégrée des Cultures



La liste biocontrôle toujours à jour

Retrouvez la liste actualisée régulièrement sur le site : <http://www.ecophytopic.fr/>

Informations réglementaires



Plateforme ESV

Épidémiologie Santé Végétale

Consultez la plateforme ESV pour vous aider à connaître les organismes réglementés avec notamment des fiches pédagogiques et d'aide au diagnostic :

<https://plateforme-esv.fr/Diag>

Informations sur des organismes réglementés :



La bactérie *Xylella fastidiosa* : nouvelle détection en France en région Occitanie sur des *Lavandula intermedia* :
<https://agriculture.gouv.fr/sante-des-vegetaux-un-premier-foyer-de-la-bacterie-xylella-fastidiosa-detecte-en-occitanie>

Dispositif national de prévention de surveillance et de lutte mis en place :
<https://ecophytopic.fr/prevenir/bacterie-xylella-fastidiosa-dispositif-national-de-prevention-surveillance-et-lutte>



Le chancre coloré du platane : de nouveaux cas dans la région Ile de France :
<http://driaaf.ile-de-france.agriculture.gouv.fr/Chancre-colore-du-platane>

Toutes les informations sur la maladie : cycle, symptômes, distribution géographique, prévention et lutte :
<https://agriculture.gouv.fr/le-chancre-colore-du-platane-0>

Ce BSV est le dernier de la saison 2020.

Merci à toutes les personnes qui ont contribué au réseau d'épidémiosurveillance Horticulture-Pépinière que ce soit par les observations réalisées que par le relevé de pièges.