



### Répartition géographique des observations ponctuelles réalisées et des dispositifs de piégeage pour ce BSV

Rappel 1 observation = 1 établissement à une date donnée Suivi piégeage = nombre d'établissements participant au dispositif						
Secteur géographique	Production				Distribution/Vente	
	Pépinière		Horticulture		Produits finis	
	Basse-Normandie	Haute-Normandie	Basse-Normandie	Haute-Normandie	Basse-Normandie	Haute-Normandie
Nombre d'observations	4	1	2	4	0	0
Suivi Piégeage Pyrale du buis	5	6				
Suivi Piégeage <i>Duponchelia fovealis</i> sur cyclamen			6	6		

### Suivi sanitaire des 10 derniers jours

#### L'essentiel à retenir :

Le temps est globalement maussade ces derniers jours. De belles éclaircies sont annoncées dans les prochains jours mais la météo devrait rester instable. En pépinière, au niveau ravageur, la situation sanitaire est globalement saine. Au niveau maladie, des dépérissements provoqués par *Phytophthora* sont toujours signalés sur *Choisya*. En horticulture, une pression des thrips et des chenilles commencent à se faire sentir. A suivre. Pour les piégeages, le pic de vol de la pyrale du buis semble passé sur le site infecté mais le vol est toujours en cours.

### Pépinière

#### Les maladies

#### Arbres fruitiers

#### Arbres et arbustes d'ornement

#### Oïdium (1 établissement concerné) :

A l'extérieur, une attaque modérée a été observée sur *Amelanchier*.

Evolution à suivre : ce champignon prolifère avec l'alternance de nuits fraîches et de journées chaudes. A suivre.

#### Rouille grillagée (1 établissement concerné) :



Protubérance de rouille grillagée  
FREDON BN

Des protubérances causées par la rouille grillagée sur poirier ont été observées. La rouille grillagée est provoquée par un champignon, *Gymnosporangium sabinae*. Celui-ci a besoin de deux plantes hôtes, le poirier et le genévrier, pour effectuer son cycle. Le champignon apparaît au printemps sur les poiriers par des taches orangées. A la fin du printemps, des pustules noirâtres apparaissent, laissant exsuder du miellat. Ensuite, en été, sous les feuilles des protubérances apparaissent et donnent naissance à des filaments en forme de pinceau. En automne, ces protubérances s'ouvrent, et les spores disséminées contaminent les genévriers.

**FREDON**  
Basse Normandie

**Animateur référent**  
Damien LOISEL  
FREDON BN  
02.31.46.96.52  
d.loisel.fredonbn@orange.fr

**Animateur suppléant**  
Marie-Laure WINOCQ  
AREXHOR SM  
02.35.12.26.22  
marie-laure.winocq@astredhor.fr

**Directeur de la publication**  
Daniel GENISSEL  
Président de la Chambre régionale d'agriculture de Normandie

**BSV consultable sur les sites des DRAAF, des Chambres d'agriculture**

**Abonnez-vous sur**  
[www.normandie.chambagri.fr](http://www.normandie.chambagri.fr)

Action pilotée par le ministère chargé de l'agriculture, avec l'appui financier de l'Office national de l'eau et des milieux aquatiques, par les crédits issus de la redevance pour pollutions diffuses attribués au financement du plan Ecophyto.





Evitez la proximité des deux hôtes en culture.

Evolution à suivre : apparition des filaments en forme de pinceau, à suivre.

## Les ravageurs

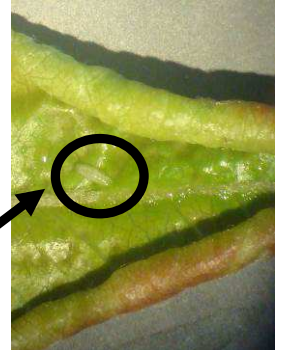
### Arbres fruitiers

#### Cécidomyies des feuilles (2 établissements concernés) :

De faibles attaques des cécidomyies des feuilles du poirier et du pommier, respectivement *Dasineura pyri* et *Dasineura mali*, ont été constatées. Des retards de croissance et des problèmes d'aoûtement peuvent être constatés. Les dégâts sont faibles.

Evolution à suivre : les générations se succèdent jusqu'à l'automne. A surveiller.

*Dasineura pyri*  
FREDON BN



#### Pucerons (2 établissements concernés) :

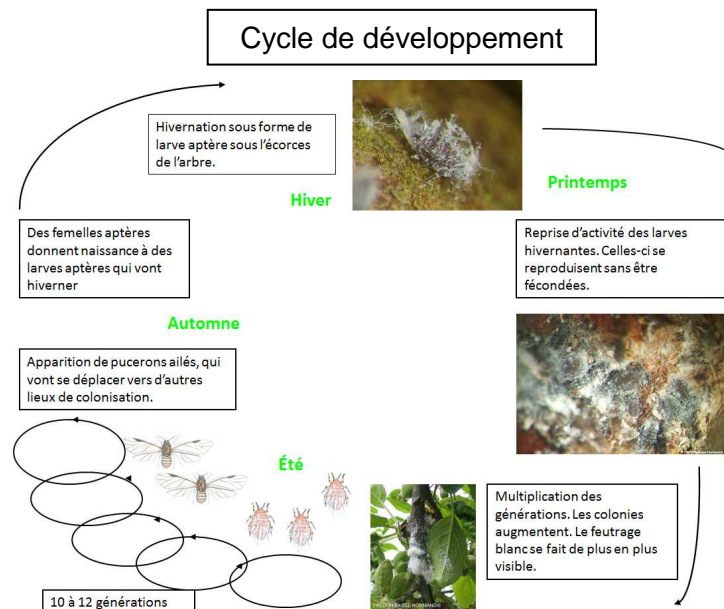
→ Puceron vert du pommier, *Aphis pomi*

Quelques attaques de ce puceron ont été notées avec des dégâts faibles. Des **auxiliaires** ont pu être observés en nombre : **coccinelles** (tout stade), **larves de cécidomyies prédatrices** et **larves de syrphes**.

Evolution à suivre : ce puceron est généralement bien contrôlé par la faune auxiliaire et les dégâts peu préjudiciables. Le puceron vert du pommier hiverne sous forme d'œuf. Ces derniers sont déposés en grands amas en octobre-novembre et sont situés le plus souvent à l'extrémité du bois de l'année.

→ Puceron lanigère du pommier, *Eriosoma lanigerum*

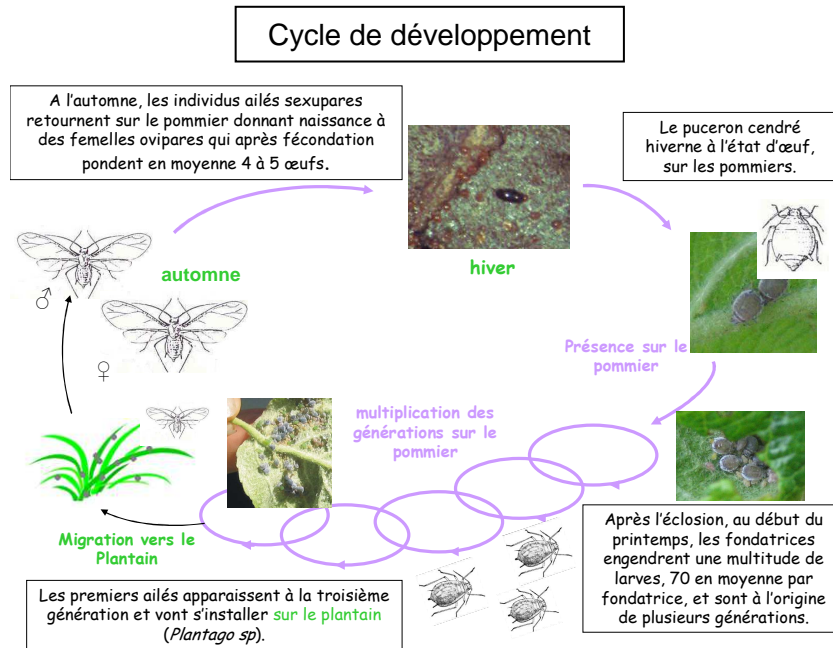
La présence de ce puceron a été observée sur quelques sujets dans deux pépinières. Les piqûres de ces pucerons nuisent à la croissance des plants et provoquent la formation de boursouflures et de chancres qui entravent la circulation de la sève.



Evolution à suivre : Ce puceron est non migrant. A surveiller. Prendre en compte l'activité de la **faune auxiliaire** (*Aphelinus mali*, etc...). Il hiverne sous forme de larve dans les anfractuosités du tronc, les chancres, plaies de taille, au niveau du collet et sur les grosses racines.

→ Puceron cendré du pommier, *Dysaphis plantaginea*

La présence d'individus aptères a été observée dans une pépinière du Sud-Manche avec des dégâts modérés.



Evolution à suivre : le retour des individus ailés intervient généralement à partir de fin-septembre. A surveiller. Ce puceron hiverne sous forme d'œuf.

**Arbres et arbustes d'ornement**

**Chenilles (1 établissement concerné) :**

A l'extérieur, une attaque de chenilles a été relevée sur rosier dans une pépinière du Calvados. 1 rosier sur 5 est touché avec des dégâts modérés.

Evolution à suivre : à surveiller.

**Pucerons (1 établissement concerné) :**

Sous abri, une forte présence de pucerons a été constatée sur des lots de *Pittosporum* avec de faibles dégâts.

Evolution à suivre : à surveiller. Bien prendre en compte l'activité de la faune auxiliaire.

**Tigre du pieris (1 établissement concerné) :**

A l'extérieur, la présence d'adultes du Tigre du pieris, *Stephanitis takeyai*, a été relevée sur des cultures hors-sol de *Pieris japonica*. Ce ravageur est originaire du Japon. Les dégâts sont causés par les nymphes et les adultes. Ils prélèvent la sève à la face inférieure des feuilles entraînant l'apparition de marbrures caractéristiques. De fortes attaques peuvent provoquer la mort des plantes. Les femelles pondent leurs œufs (plus de 350 œufs par femelle) dans les tissus foliaires et les dissimulent sous les excréments. Le développement de l'œuf à l'adulte dure environ 23 jours à 25°C. On compte plusieurs générations par an.



Marbrures caractéristiques du Tigre du pieris sur *Pieris japonica*  
FREDON BN



Excréments du Tigre du pieris au revers d'une feuille de *Pieris japonica*  
FREDON BN



Adulte de Tigre du pieris à la loupe binoculaire  
FREDON BN

Evolution à suivre : à surveiller, générations en cours.

**Suivi culture *Choisya***

Ce bulletin est une publication gratuite, réalisée en partenariat avec

Chambres d'agriculture, HORTI PEPI, AREXHOR SM, DRAAF Haute et Basse-Normandie et producteurs, Lycée agricole et horticole de Coutances, les jardins suspendus de la Ville du Havre, CAT LE BELLAIE

Tableau synthétique du suivi sanitaire (1 établissement)

<b>Ravageurs</b>	
Acariens	
Cochenilles	Forte infestation avec des dégâts modérés. Très jeunes larves sur apex et ovisacs au collet. Début de fumagine à l'apex des sujets les plus attaqués.
Pucerons	Présence d'auxiliaires (Araignées, syrphes et aphidius)
Tordeuses	Faible pression.
Autres	
<b>Maladies</b>	
Phytophthora	Pression toujours présente.

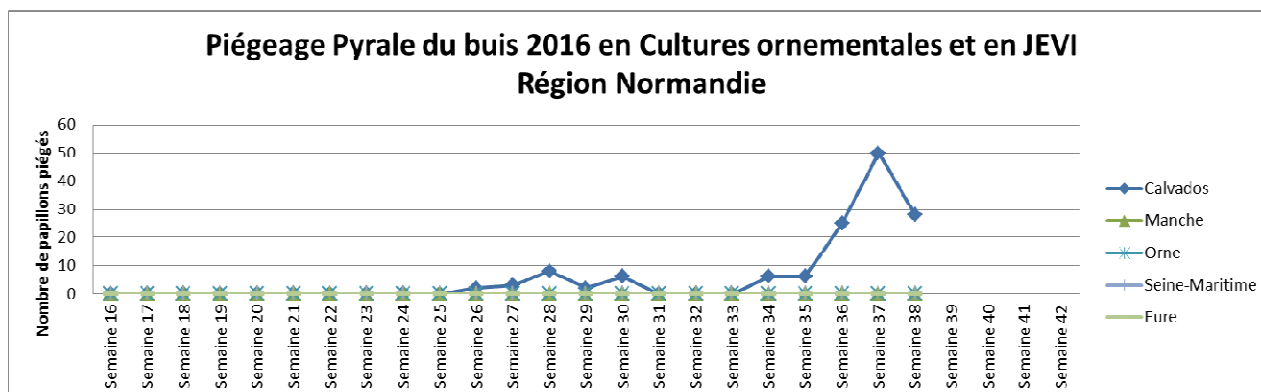
Pas d'attaque	Attaques faibles	Fortes attaques
---------------	------------------	-----------------

### Suivi piégeage de la Pyrale du Buis



11 établissements de la filière Cultures ornementales et 8 collectivités de la filière Jardins, Espaces Végétalisés et Infrastructures participent à ce dispositif de piégeage réalisé en partenariat avec le BSV JEVI. Les pièges ont été installés semaine 15.

	Basse-Normandie			Haute-Normandie	
	Calvados	Manche	Orne	Seine-Maritime	Eure
BSV Cultures Ornementales	3 établissements	1 établissement	1 établissement	5 établissements	1 établissement
BSV JEVI	1 collectivité	1 collectivité	2 collectivités	1 collectivité	3 collectivités
Semaines 16 à 25	0	0	0	0	0
Semaine 26	2 en JEVI	0	0	0	0
Semaine 27	3 en JEVI	0	0	0	0
Semaine 28	8 en JEVI	0	0	0	0
Semaine 29	2 en JEVI	0	0	0	0
Semaine 30	6 en JEVI	0	0	0	0
Semaines 31 à 33	0	0	0	0	0
Semaine 34	6 en JEVI	0	0	0	0
Semaine 35	6 en JEVI	0	0	0	0
Semaine 36	25 en JEVI	0	0	0	0
Semaine 37	50 en JEVI	0	0	0	0
Semaine 38	28 en JEVI	0	0	0	0



Ce bulletin est une publication gratuite, réalisée en partenariat avec

Chambres d'agriculture, HORTI PEPI, AREXHOR SM, DRAAF Haute et Basse-Normandie et producteurs, Lycée agricole et horticole de Coutances, les jardins suspendus de la Ville du Havre, CAT LE BELLAIE

Evolution à suivre : le pic de vol de la pyrale du buis semble passé sur le site infecté mais le vol est toujours en cours. Surveillez vos buis !

## Horticulture

### Les maladies

#### Botrytis (1 établissement concerné) :

Sous abri, une faible attaque a été observée sur cyclamen.

Evolution à suivre : aérer les abris, bien ramasser les feuilles malades ou tombées et les éliminer. Ce champignon apprécie une faible luminosité, du frais et de l'humidité. Aérez vos abris.

#### Fusariose (1 établissement concerné) :

Sous abri, des dépérissements provoqués par la fusariose vasculaire, *Fusarium oxysporum f. sp. cyclamis*, ont été de nouveaux signalés sur de faibles quantités de cyclamen. Le champignon se développe tout d'abord dans le tubercule et gagne peu à peu les tissus vasculaires de toute la plante. Les symptômes correspondent à un jaunissement et à un flétrissement des feuilles qui reposent sur le bord des pots, leur pétiole devenu mou ne pouvant plus les retenir. Le flétrissement s'étend ensuite à l'ensemble de la plante. Le développement s'effectue en foyers. L'évolution de la maladie est très rapide en période de fort ensoleillement.

Evolution à suivre : à surveiller. Attention aux journées ensoleillées.

### Les ravageurs

#### Aleurodes (1 établissement concerné) :

Sous abri, la présence d'aleurodes a été relevée sur des petits lots de fuchsia, *Osteospermum* et *Lophospermum*.



Les aleurodes peuvent être vecteurs de virus.

Attention aux adventices dans les serres qui sont des plantes réservoirs et maintiennent les populations en place !

Evolution à suivre : à surveiller.

#### Chenilles (1 établissement concerné) :

Sous abri, des dégâts de chenilles ont été observés sur primevère.

Evolution à suivre : à surveiller.

#### Thrips (3 établissements concernés) :

Sous abri, des attaques de thrips ont été constatées sur cyclamen avec de faibles dégâts, tout au plus quelques fleurs déformées. Un établissement utilise *Amblyseius cucumeris* en PBI. Une forte attaque a été signalée sur eupatoire, une culture de diversification. Vu l'infestation, ces plantes vont être jetées.



Evolution à suivre : les conditions sous abri sont favorables aux thrips.

## Suivi culture chrysanthème

Tableau synthétique du suivi sanitaire (4 établissements dont 1 RAS)

<u>Ravageurs</u>	
Acariens	Faible attaque constatée dans un établissement.
Chenilles	
Pucerons	Faible attaque dans deux établissements d' <i>Aphis gossypii</i> avec développement de fumagine sur les plantes les plus touchées. Présence de quelques syrphes.
Thrips	Quelques traces de piqûres de thrips dans trois établissements. Présence d'adultes et de larves.
Autres	
<u>Maladies</u>	

Pas d'attaque	Attaques faibles	Fortes attaques
---------------	------------------	-----------------

## Suivi culture pensées

Tableau synthétique du suivi sanitaire (2 établissements)

<u>Ravageurs</u>	
Acariens	
Chenilles	Présence minime.
Mouche des terreaux	
Pucerons	
Thrips	
<u>Maladies</u>	
Oïdium	Quelques plantes touchées.
<i>Mycocentrospora</i>	
<i>Ramularia</i>	
Autres	

Pas d'attaque	Attaques faibles	Fortes attaques
---------------	------------------	-----------------

**Prochain BSV le lundi 3 octobre.**