



Animateur référent

Agathe PENANT
CETIOM
01.30.79.95.25
penant@cetiom.fr

Animateur suppléant

Guy ARJAURE
CETIOM
05.46.07.38.28
arjaure@cetiom.fr

Directeur de la publication

Daniel GENISSEL
Président de la Chambre
régionale d'agriculture de
Normandie

BSV consultable sur les sites
des DRAAF, des Chambres
d'agriculture

Abonnez-vous sur
www.normandie.chambagri.fr

Action pilotée par le ministère chargé
de l'agriculture, avec l'appui financier
de l'Office national de l'eau et des
milieux aquatiques, par les crédits
issus de la redevance pour pollutions
diffuses attribués au financement du
plan Ecophyto.



L'essentiel de la semaine

Les protéagineux d'hiver ont dépassé le stade de sensibilité aux ravageurs de début de cycle. Les parcelles observées présentent pour l'instant peu de maladie. A surveiller cependant au regard d'une météo douce et pluvieuse annoncée ces prochains jours.

Les protéagineux de printemps sont en cours de levée. L'arrivée possible des insectes de début de cycle (thrips et sitones) est à surveiller dès la levée des plantes.

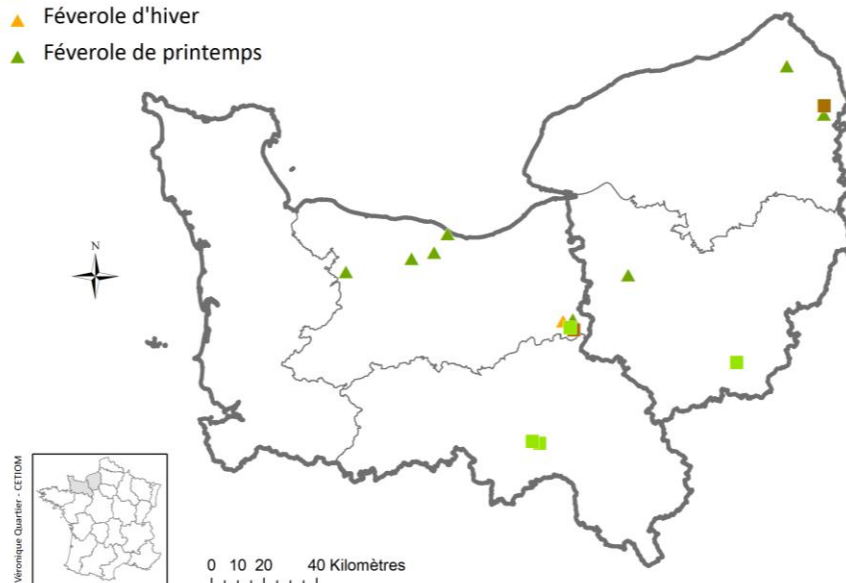
Le réseau d'observation

Le réseau se compose actuellement de 19 parcelles, dont 2 parcelles de pois d'hiver, 5 parcelles de pois de printemps, 1 parcelle de féveroles d'hiver et 11 parcelles de féveroles de printemps.

Pour ce BSV, les observations ont été réalisées sur les 2 parcelles de pois d'hiver, 4 parcelles de pois de printemps, 1 parcelle de féveroles d'hiver et 8 parcelles de féveroles de printemps.

Légende

- Pois d'hiver
- Pois de printemps
- ▲ Féverole d'hiver
- ▲ Féverole de printemps



Pois protéagineux

Stades

Les **pois d'hiver** observés sont au stade 9 feuilles.

Les **pois de printemps** observés ont été semés semaine 11, et ne sont pas encore levés.

Thrips du lin et des céréales (*Thrips angusticeps*)

Observations

Aucun thrips n'a été observé cette semaine dans les parcelles suivies.



Période de risque

Pois de printemps : la période de risque pour le thrips s'étend de **la levée au stade 6 feuilles**. Il n'y a plus de risque au-delà de ce stade.

Il n'a jamais été observé de dégât de thrips sur le pois d'hiver, ce dernier ayant en général dépassé le stade de sensibilité à la sortie de l'hiver (6 feuilles).

Seuil de nuisibilité

Le seuil de nuisibilité est atteint lorsque l'on dénombre **en moyenne un thrips par plante** sur un comptage de 10 plantes par parcelle.

Toutefois le thrips, même en grand nombre, n'engendre des dégâts importants que si les pois ont une levée lente liée notamment à de mauvaises conditions climatiques.

Pour faciliter le dénombrement, vous pouvez utiliser la méthode du sac plastique exposée en annexe du [BSV n°1](#).

Analyse de risque

Les pois de printemps n'étant pas encore levés, le risque est faible actuellement.

Les parcelles de pois devront faire l'objet d'une surveillance dès la levée des plantes.

Sitone du pois (*Sitona lineatus*)

Observations

Aucun sitone n'a été observé cette semaine dans les parcelles suivies.



Période de risque

La période de risque pour le sitone s'étend **de la levée au stade 6 feuilles**.

Seuil de nuisibilité

Sur pois, le seuil de nuisibilité est atteint lorsqu'on dénombre **5 à 10 encoches** par plante sur les premières feuilles.

Une description de l'insecte et de son mode d'attaque des cultures sont exposés en annexe.

Analyse de risque

Les pois de printemps n'étant pas encore levés, le risque est faible actuellement ; pour les pois d'hiver, le stade de sensibilité est dépassé.

Les parcelles de pois de printemps devront faire l'objet d'une surveillance dès la levée des plantes. Cependant, le temps pluvieux prévu pour les prochains jours ne devrait pas être favorable aux sitones.

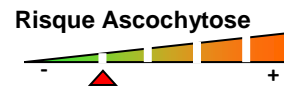
Oiseaux

Quelques dégâts d'oiseaux ont été observés sur les parcelles de pois d'hiver.

Ascochyte (anciennement Anthracnose)

Observations

La maladie est absente des parcelles de pois observées.



Période de risque

Les symptômes doivent être surveillés :

- Sur le pois d'hiver, de la levée jusqu'à la fin du stade limite d'avortement
- Sur le pois de printemps, du stade 9 feuilles jusqu'à la fin du stade limite d'avortement

Analyse de risque

Le temps doux et pluvieux annoncé pour les prochains jours pourrait être favorable au développement de la maladie. Les parcelles de pois d'hiver doivent faire l'objet d'une surveillance, même si le risque est actuellement faible.

Bactériose

Observations

La présence de la maladie a été signalée sur 1 parcelle de pois d'hiver.

Période de risque

Le pois d'hiver est particulièrement exposé à la bactériose ; les symptômes s'observent à l'occasion de gelées survenant après une période douce et pluvieuse, entre février et avril, à partir du stade 5-6 feuilles.

Analyse de risque

Il n'existe pas à ce jour de solution pour cette maladie.

Autres maladies du pois

Aucune autre maladie n'a été observée sur les parcelles de pois.

Féveroles

Stades

Les **féveroles d'hiver** observées sont au stade 7 feuilles.

Les **féveroles de printemps** observées ont pour la plupart été semées semaine 11, et ne sont donc pas levées. Seules deux parcelles sont levées (stade 1 feuille).

Thrips du lin et des céréales (*Thrips angusticeps*)

Le thrips peut être présent sur féverole, mais sa nuisibilité n'a jamais été mise en évidence.



Sitone du pois (*Sitona lineatus*)

Observations

La présence de sitones a été observée sur les parcelles de féveroles de printemps levées (note 1 correspondant à 1 à 4 encoches).



Période de risque

La période de risque pour le sitone s'étend **de la levée au stade 6 feuilles**.

Seuil de nuisibilité

Sur féveroles, on peut considérer que le risque devient important lorsque toutes les feuilles portent au moins une encoche.

Analyse de risque

La majorité des féveroles des printemps n'étant pas encore levées, le risque est faible actuellement. Sur féveroles d'hiver, le stade de sensibilité est dépassé (6 feuilles).

Les parcelles de féveroles de printemps devront faire l'objet d'une surveillance dès la levée des plantes. Cependant, le temps pluvieux prévu pour les prochains jours ne devrait pas leur être favorable.

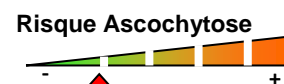
Oiseaux

Aucun dégât d'oiseaux n'a été observé sur les féveroles.

Ascochyte (anciennement Anthracnose)

Observations

La maladie est absente des parcelles de féveroles observées.



Période de risque

Les symptômes doivent être surveillés :

- Sur féveroles d'hiver, à partir du stade 5-6 feuilles
- Sur féveroles de printemps, à partir de la floraison

Analyse de risque

Le temps doux et pluvieux annoncé pour les prochains jours pourrait être favorable au développement de la maladie. Les parcelles de féveroles d'hiver doivent faire l'objet d'une surveillance, même si le risque est actuellement faible.

Autres maladies de la féverole

Aucune maladie n'a été observée cette semaine, les cultures étant encore pour la plupart non levées.

Prochain BSV le 1^{er} avril 2015

Annexes

Le Sitone du Pois - (*sitona lineatus*)

Le sitone est un charançon mesurant 3 à 5 mm de long, de couleur gris-brun, qui se reconnaît à ses élytres rayées et son rostre court.

L'adulte entre en activité lorsque les températures dépassent 12°C et par temps calme. Il envahit alors les parcelles en volant depuis une zone refuge, et s'attaque aux jeunes cultures en consommant le bord des feuilles, provoquant des encoches semi-circulaires. Ces morsures sont sans grande incidence sur le rendement, les larves étant la principale source de nuisance.

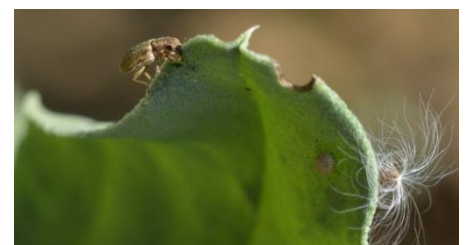
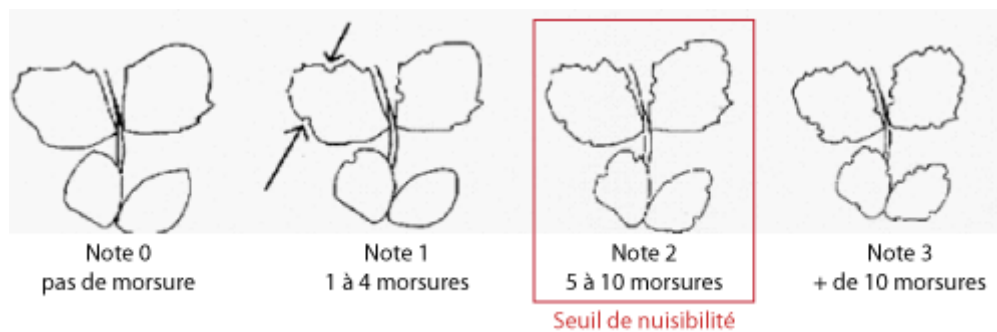
Le sitone pond ses œufs sur les feuilles ou les tiges.

Les larves blanches à tête jaune et sans patte, d'environ 6 mm de long, s'enfoncent dans le sol et s'attaquent aux nodosités.

Impact sur la culture : La présence de larves de sitones dans le sol conduit à une perturbation de l'alimentation azotée du pois et de la féverole. Dans les cas les plus extrêmes, ces attaques sont susceptibles de provoquer une chute de rendement pouvant atteindre 10 à 12 q/ha, ainsi qu'une baisse de la teneur en protéines. Mais la plupart du temps ces pertes sont limitées. Les nodosités encore saines permettent d'assurer une nutrition azotée correcte de la plante.

Stade de sensibilité : La surveillance doit avoir lieu entre la levée et le stade 6 feuilles.

Seuil de nuisibilité : Il est atteint sur pois lorsque l'on dénombre de 5 à 10 encoches au total sur les premières feuilles. Sur féverole, on considère que le risque est important lorsque toutes les feuilles portent au moins une encoche.



Source : L. JUNG - CETIOM

Ce bulletin est une publication gratuite, réalisée en partenariat avec

DRAAF Haute et Basse-Normandie, CA 14, D2N, AGRIAL, APPROVERT, CA 27, CA 76, COOP de Creully, FREDON Haute-Normandie, Interface Céréales