



### Animateur référent

Agathe PENANT  
TERRES INOVIA  
01.30.79.95.25  
a.penant@terresinovia.fr

### Animateur suppléant

Guy ARJAURE  
TERRES INOVIA  
05.46.07.38.28  
g.arjaure@terresinovia.fr

### Directeur de la publication

Daniel GENISSEL  
Président de la Chambre  
régionale d'agriculture de  
Normandie

BSV consultable sur les sites  
des DRAAF, des Chambres  
d'agriculture

Abonnez-vous sur  
[www.normandie.chambagri.fr](http://www.normandie.chambagri.fr)

Action pilotée par le ministère chargé  
de l'agriculture, avec l'appui financier  
de l'Office national de l'eau et des  
milieux aquatiques, par les crédits  
issus de la redevance pour pollutions  
diffuses attribués au financement du  
plan Ecophyto.



## L'essentiel de la semaine

Les pois d'hiver sont très développés et ont atteint le stade 10-12 feuilles. Les protéagineux de printemps sont en majorité en cours de semis et de levée. Les ravageurs sont absents des parcelles observées cette semaine.

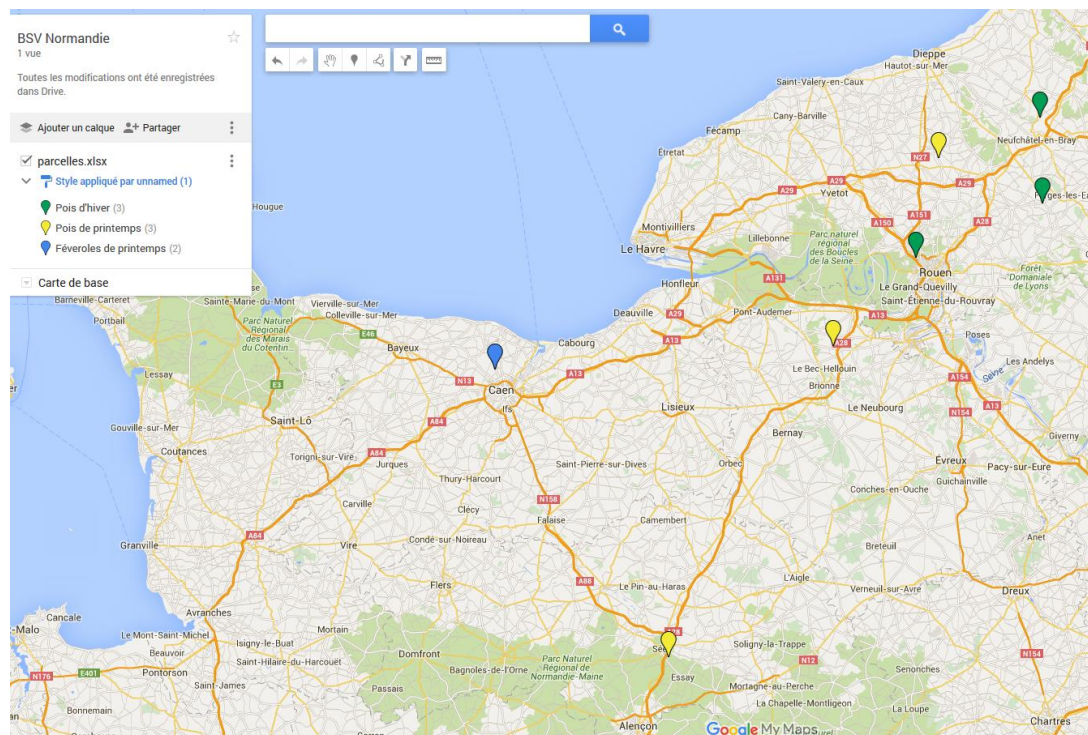
L'hiver doux et humide a favorisé l'installation précoce de maladies : ascochytose et botrytis sont signalés en dehors du réseau, principalement sur les féveroles d'hiver.

## Le réseau d'observation

Le réseau se compose actuellement de 8 parcelles, dont 3 parcelles de pois d'hiver, 3 parcelles de pois de printemps et 2 parcelles de féveroles de printemps.

Les cultures de printemps étant dans leur majorité en cours de semis ou de levée, pour ce BSV, les observations ont été principalement réalisées les parcelles de pois d'hiver.

## Parcelles observées cette semaine



## Pois protéagineux

### Stades

Les **pois d'hiver** observés sont au stade 10-12 feuilles.

Les **pois de printemps** sont en cours de semis, prévus dans la majorité pour cette semaine.

### Ravageurs des pois protéagineux

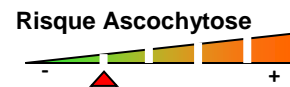
Aucun ravageur n'a été observé cette semaine sur les parcelles de pois d'hiver.

### Analyse de risque

Les principaux ravageurs à surveiller dans les semaines à venir sont :

- Pour **les pois d'hiver**,
  - o les **pucerons verts** dès le retour de températures douces ;
  - o **les tordeuses** : placer vos pièges dans les parcelles dès l'apparition des tous premiers boutons floraux.
- Pour les **pois de printemps**,
  - o les **thrips et les sitones** dès la levée des plantes.

## Ascochyte (anciennement Anthracnose)



### Observations

La maladie est observée sur une parcelle de pois d'hiver. Elle semble cependant de faible intensité.

### Période de risque

Les symptômes doivent être surveillés :

- Sur le pois d'hiver, de la levée jusqu'à la fin du stade limite d'avortement
- Sur le pois de printemps, du stade 9 feuilles jusqu'à la fin du stade limite d'avortement

### Analyse de risque

La maladie progresse par temps doux et humide, du bas vers le haut de la plante.

Le temps plus sec annoncé dans les jours à venir ne devrait pas être favorable au développement de la maladie.

Les parcelles de pois d'hiver doivent cependant faire l'objet d'une surveillance, même si le risque est actuellement peu élevé.

## Bactériose

### Observations

La présence de la maladie est observée sur 2 parcelles de pois d'hiver.

### Période de risque

Le pois d'hiver est particulièrement exposé à la bactériose ; les symptômes s'observent à l'occasion de gelées survenant après une période douce et pluvieuse, entre février et avril, à partir du stade 5-6 feuilles.

## Analyse de risque

Il n'existe pas à ce jour de solution pour cette maladie.

## Autres maladies du pois protéagineux

Aucune autre maladie n'a été observée sur les parcelles de pois cette semaine.

## Féveroles

### Stades

Les **féveroles de printemps** observées ont été semées dans la seconde quinzaine de février, et sont en cours de levée.

## Ravageurs des féveroles

Aucun ravageur n'est observé cette semaine sur les parcelles de féveroles.

## Analyse de risque

Les principaux ravageurs à surveiller dans les semaines à venir sont :

- Pour les **féveroles d'hiver**,
  - o les **pucerons noirs et verts** dès le retour de températures douces.
- Pour les **féveroles de printemps**,
  - o **Les sitones** dès la levée des plantes.

## Maladies des féveroles

Aucune maladie n'est observée cette semaine sur les parcelles de féveroles.

## Analyse de risque

Les principales maladies à surveiller dans les semaines à venir sont :

- Pour les **féveroles d'hiver**,
  - o **L'ascochytose et le botrytis**, qui ont été signalés hors réseau ;
  - o **Le mildiou**, signalé également hors réseau.
- Pour les **féveroles de printemps**,
  - o **L'ascochytose et le botrytis** dès l'apparition des feuilles et en cas de conditions climatiques humides et douces.

Prochain BSV le 23 mars 2016

## Annexes

### L'ascochytose du pois (anciennement anthracnose)

L'ascochytose est la maladie fongique aérienne la plus préjudiciable sur pois, en particulier sur pois d'hiver du fait de son cycle plus long.

Elle est dû à trois agents, qui peuvent être présents simultanément ou individuellement :

- *Dydimella pinodes*
- *Phoma medicaginis* var *pinodella*
- *Ascochyta pisi*

La maladie progresse du bas vers le haut de la plante, affectant tous les organes.

On observe des nécroses brunes violacées sur tige ainsi que des ponctuations noires sur feuilles et gousses. Ce champignon peut progresser rapidement en cas de pluies répétées sur les étages supérieurs (effet splashing).

En cas de forte pression, la maladie a un impact à la fois sur le nombre grains/m<sup>2</sup> (réduction du nombre d'étages mis en place) et sur le PMG (jusqu'à 20% de pertes).

Les symptômes doivent être surveillés :

- Sur le pois d'hiver, depuis la levée jusqu'à la fin du stade limite d'avortement
- Sur le pois de printemps, du stade 9 feuilles jusqu'à la fin du stade limite d'avortement



A.MOUSSART – Terres Inovia

### L'ascochytose de la féverole (*Ascochyta fabae*) (anciennement anthracnose)

L'ascochytose est une maladie fongique aérienne qui peut être préjudiciable sur féverole, particulièrement sur féverole d'hiver du fait d'un cycle plus long.

Elle provoque des tâches cendrées type « brûlures de cigarettes » avec la présence de ponctuations noires (pycnides correspondant aux organes de fructification) sur les feuilles, des taches brunes allongées sur les tiges avec des pycnides plus disséminées, et des nécroses sombres couvertes de pycnides sur les gousses.

Les symptômes doivent être surveillés :

- Sur la féverole d'hiver, depuis le stade 5-6 feuilles
- Sur la féverole de printemps, à partir de la floraison



A.MOUSSART – Terres Inovia

## Botrytis de la féverole (*Botrytis fabae*)

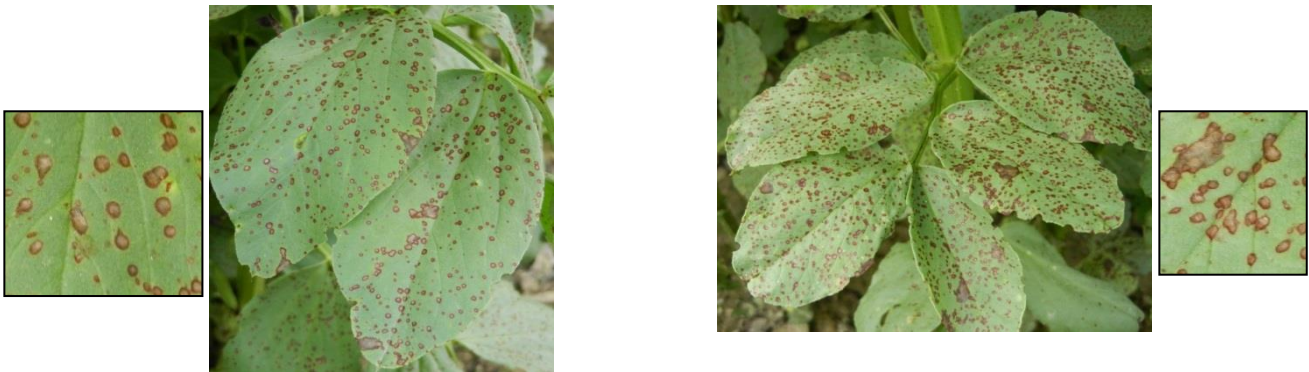
On peut observer le botrytis dès le stade quelques feuilles sur féveroles d'hiver principalement.

Le champignon forme de nombreuses ponctuations appelées "taches-chocolat", de quelques millimètres, de forme circulaire sur les folioles, les pétales et les gousses et de forme plus ovalisée sur les tiges (phase non agressive, souvent confondue avec l'ascochytose).

Si le climat doux et très humide persiste pendant plusieurs jours, les tâches foncent, s'accroissent, et évoluent en nécroses de couleur brun-rouille. Les nécroses sont à l'origine de la défoliation des plantes, de la coulure des fleurs lorsqu'elles sont infectées, et dans les cas très graves de la verse et de la mort des plantes (phase agressive).

Les symptômes doivent être surveillés :

- Sur la féverole d'hiver, depuis le stade 5-6 feuilles
- Sur la féverole de printemps, à partir de la floraison



Anne MOUSSART – Terres Inovia

## Ne pas confondre les maladies

La confusion entre le botrytis et l'ascochytose est fréquente en début d'attaque.

### **Botrytis (*Botrytis fabae*)**

Nombreuses petites taches brunes (2-3 mm), uniformes et dispersées sur la feuille, qui finissent par provoquer des nécroses.



### **Ascochytose (*Ascochyta fabae*)**

Généralement pas plus de 2 tâches sur une feuille. Au départ de couleur cendrée, la tâche s'élargit pour atteindre un diamètre supérieur à 3 mm. Les tâches plus âgées sont de type "brûlure de cigarette" avec une plage blanche au centre. On peut distinguer des petits points noirs (pycnides) sur cette partie blanche.



Anne MOUSSART – Terres Inovia