



**Animatrice référente**  
Agathe PENANT  
TERRES INOVIA  
07.61.82.30.33  
a.penant@terresinovia.fr

**Animatrice suppléante**  
Gwénola RIQUET  
TERRES INOVIA  
07.72.66.97.57  
g.riquet@terresinovia.fr

**Directeur de la publication**  
Sébastien WINDSOR  
Président de la Chambre  
régionale d'agriculture de  
Normandie

BSV consultable sur les sites  
de la DRAAF, des Chambres  
d'agriculture et des partenaires du  
programme

Abonnez-vous sur  
[www.normandie.chambres-agriculture.fr](http://www.normandie.chambres-agriculture.fr)

Action du plan Ecophyto pilotée  
par les Ministères en charge de  
l'agriculture, de l'écologie, de  
la santé et de la recherche avec  
l'appui technique et financier de  
l'Office Français de la Biodiversité



## L'essentiel de la semaine

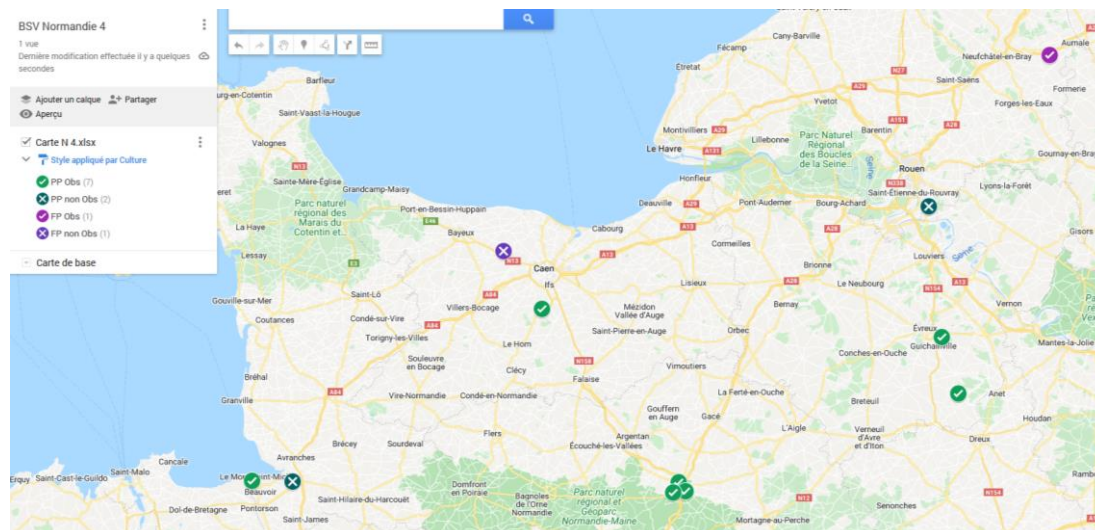
Les pois et féverole de printemps atteignent les stades 2-3 feuilles.  
Les sitones sont actifs, et sont à surveiller.

**Le faible nombre de parcelles observées ne permet pas de réaliser une analyse exhaustive du risque sur protéagineux en Normandie : une analyse de vos propres parcelles est nécessaire, en vous référant aux seuils indiqués dans ce BSV.**

## Le réseau d'observation

9 parcelles de pois de printemps et 2 parcelles de féveroles de printemps constituent actuellement le réseau BSV protéagineux en Normandie.

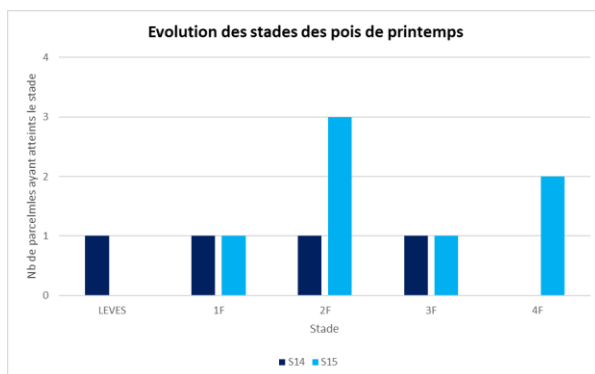
Pour ce BSV, les observations ont été réalisées sur 7 parcelles de pois de printemps et sur 1 parcelle de féveroles de printemps.



## Pois de printemps

### Stades

Les pois du réseau, semés entre la fin février et la mi-mars, sont entre le stade 1 feuille et 4 feuilles. Le retour des pluies a permis de dynamiser la croissance des plantes.



## Thrips du lin et des céréales (*Thrips angusticeps*)

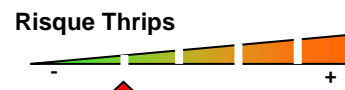
### Observations

Le thrips n'est pas observé cette semaine sur les parcelles du réseau.

### Période de risque

**Pois de printemps** : la période de risque pour le thrips s'étend de la levée au stade 3 feuilles. Il n'y a plus de risque au-delà de ce stade.

Il n'a jamais été observé de dégât de thrips sur **féverole de printemps**.



### Seuil indicatif de risque

Le seuil indicatif de risque est atteint lorsque l'on dénombre **en moyenne 1 thrips par plante** sur un comptage de 10 plantes par parcelle.

Toutefois le thrips, même en grand nombre, n'engendre des dégâts importants que si les pois ont **une levée lente** liée notamment à de mauvaises conditions climatiques.

### Analyse de risque

#### Le risque est faible

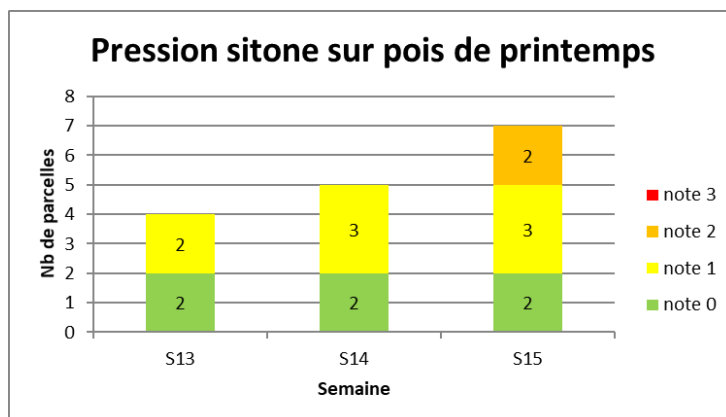
Les parcelles de **pois de printemps** sont dans la période de risque, mais le temps humide limite l'activité des insectes. Les thrips seront à surveiller dès le retour d'un temps plus doux et sec.

Plus d'informations sur ce ravageur en annexe du [BSV 1](#)

## Sitone du pois (*Sitona lineatus*)

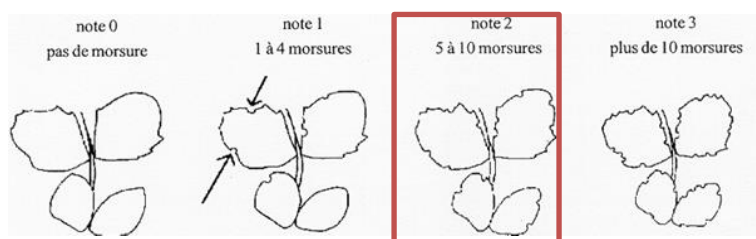
### Observations

Des morsures de sitones sont observées sur trois parcelles de pois de printemps à la note de 1 (1 à 4 morsures par plante), et sur deux parcelles de pois de printemps à la note de 2 (5 à 10 morsures par plante).



### Période de risque

La période de risque pour le sitone s'étend **de la levée au stade 6 feuilles** pour le pois de printemps.



### Seuil indicatif de risque

**Sur pois de printemps**, le seuil indicatif de risque est atteint lorsqu'on dénombre **5 à 10 encoches** par plante sur les premières feuilles.

Pour rappel, si les dégâts d'adultes sont peu préjudiciables au pois, ceux-ci pondent au pied des cultures. Et ce sont les larves qui, en grignotant les nodosités, impactent la croissance et la robustesse du pois. Le suivi des adultes permet de limiter les pontes et ainsi la présence de larves.

### Analyse de risque

#### Le risque est moyen

Les parcelles de **pois de printemps** sont dans la période de risque, et les sitones profitent des périodes sèches et ensoleillées pour s'installer dans les parcelles.

Les sitones sont à surveiller.

Plus d'informations sur ce ravageur en annexe du [BSV 1](#)

### Autres ravageurs

Des dégâts d'oiseaux sont signalés.

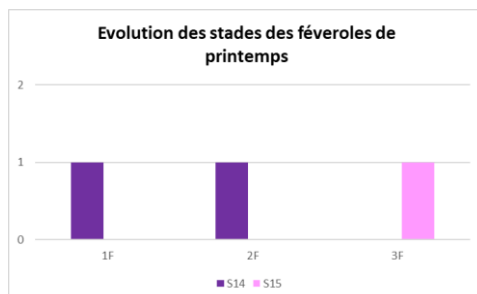
Ce bulletin est une publication gratuite, réalisée en partenariat avec :

DRAAF Normandie, Chambre d'Agriculture Régionale de Normandie, APPRO VERT, CA27, CA61, CA76, FREDON Normandie

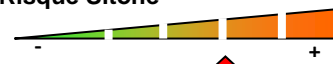
## Féveroles de printemps

### Stades

Les féveroles du réseau, semées entre fin février et mi-mars, atteignent le stade 3 feuilles. Le retour des pluies a permis de dynamiser la croissance des plantes.



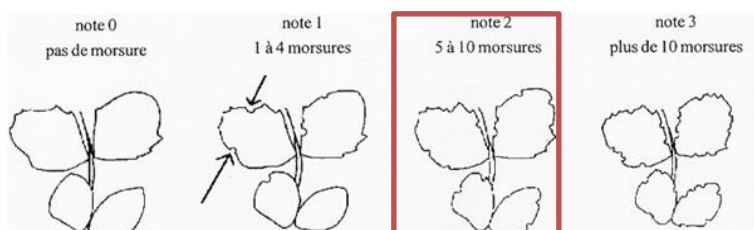
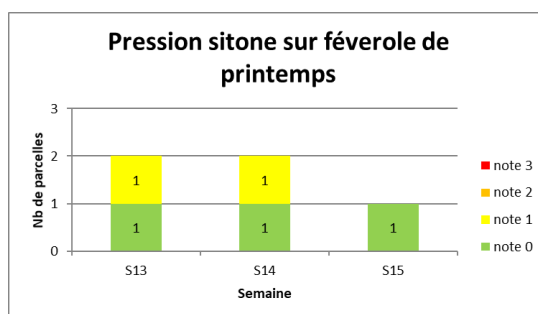
### Risque Sitone



## Sitone du pois (*Sitona lineatus*)

### Observations

Aucune nouvelle morsure de sitone n'est observée sur la parcelle de féveroles de printemps suivie. Leur présence est néanmoins signalée en dehors du réseau, à des intensités parfois importantes.



### Période de risque

La période de risque pour le sitone s'étend **de la levée au stade 6 feuilles** pour la féverole de printemps.

### Seuil indicatif de risque

Sur **féverole de printemps**, le seuil de risque est atteint lorsque toutes les feuilles portent des encoches.

Pour rappel, si les dégâts d'adultes sont peu préjudiciables à la féverole, ceux-ci pendent au pied des cultures. Et ce sont les larves qui, en grignotant les nodosités, impactent la croissance et la robustesse de la féverole. Le suivi des adultes permet de limiter les pontes et ainsi la présence de larves.

## Analyse de risque

### Le risque est moyen

Les parcelles de **féveroles de printemps** sont dans la période de risque, et les sitones profitent des périodes sèches et ensoleillées pour s'installer dans les parcelles.

Les sitones sont à surveiller.

Plus d'informations sur ce ravageur en annexe du [BSV 1](#)

## Flash d'hiver

Avec les pluies actuelles, surveillez l'évolution des maladies sur pois et féveroles d'hiver, notamment **l'ascochytose du pois et le botrytis de la féverole**.

Plus d'info en annexe du [BSV 2](#)

### Ascochytose / Botrytis de la féverole : ne pas confondre ces deux maladies

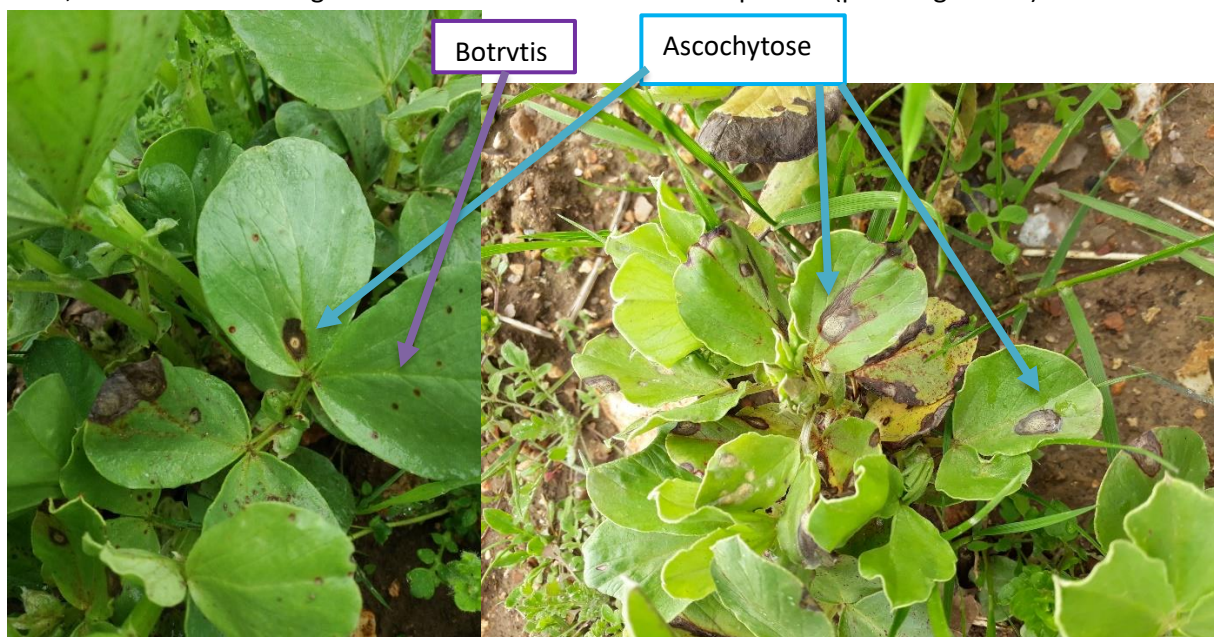
L'**Ascochytose** est une maladie fongique aérienne qui peut être préjudiciable sur féverole, particulièrement sur féverole d'hiver du fait d'un cycle plus long.

Elle provoque **des taches cendrées type « brûlures de cigarettes » avec la présence de ponctuations noires** (pycnides correspondant aux organes de fructification) sur les feuilles, des taches brunes allongées sur les tiges avec des pycnides plus disséminées, et des nécroses sombres couvertes de pycnides sur les gousses.

On peut observer le **botrytis** dès le stade quelques feuilles sur féveroles d'hiver principalement.

Le champignon forme **de nombreuses ponctuations appelées "taches-chocolat", de quelques millimètres, de forme circulaire** sur les folioles, les pétales et les gousses et de forme plus ovalisée sur les tiges (phase non agressive, souvent confondue avec l'ascochytose).

Si le climat doux et très humide persiste pendant plusieurs jours, les taches foncent, s'accroissent, et évoluent en nécroses de couleur brun-rouille. Les nécroses sont à l'origine de la défoliation des plantes, de la coulure des fleurs lorsqu'elles sont infectées, et dans les cas très graves de la verse et de la mort des plantes (phase agressive).



Prochain BSV le 20 avril

Ce bulletin est une publication gratuite, réalisée en partenariat avec :

DRAAF Normandie, Chambre d'Agriculture Régionale de Normandie, APPRO VERT, CA27, CA61, CA76, FREDON Normandie