

Direction régionale de l'alimentation, de
l'agriculture et de la forêt de Normandie

R28-2024-02-14-00007

Arrêté modifiant l'arrêté du 10 mai 2021 portant
fixation des listes d'espèces et des matériels
forestiers de reproduction éligibles aux aides de
l'Etat sous forme de subventions ou d'aides
fiscales pour le boisement et le reboisement et
les boisements compensateurs après
défrichement



**PRÉFET
DE LA RÉGION
NORMANDIE**

*Liberté
Égalité
Fraternité*

**Direction régionale
de l'alimentation, de l'agriculture
et de la forêt de Normandie**

Arrêté

Modifiant l'arrêté préfectoral du 10 mai 2021 portant fixation des listes d'espèces et des matériels forestiers de reproduction éligibles aux aides de l'État sous forme de subventions ou d'aides fiscales pour le boisement et le reboisement et les boisements compensateurs après défrichement

**Le Préfet de la région Normandie, Préfet de la Seine-Maritime
Chevalier de la Légion d'Honneur
Officier de l'Ordre national du Mérite**

- Vu** Le Code forestier, et notamment le livre I, titre V, chapitre III (parties législatives et réglementaires relatives à la commercialisation des matériels forestiers de reproduction), l'article L341-6 (conditions de l'autorisation de défrichement) ;
- Vu** le Code général des impôts et son article 200 quindecies (crédit d'impôt pour dépenses de travaux forestiers) ;
- Vu** le décret n°2004-374 du 29 avril 2004 relatif aux pouvoirs des préfets, à l'organisation et à l'action des services de l'État dans les régions et départements ;
- Vu** le décret n°2015-1282 du 13 octobre 2015 relatif aux subventions accordées par l'État en matière d'investissement forestier ;
- Vu** l'arrêté ministériel modifié du 24 octobre 2003 modifié portant admission sur le territoire français de matériels de base des essences forestières ;
- Vu** l'arrêté ministériel modifié du 29 novembre 2003 modifié relatif à certaines normes qualitatives applicables à la production sur le territoire national de matériels forestiers de reproduction ;
- Vu** l'arrêté interministériel modifié du 26 octobre 2015 relatif aux subventions de l'État en matière d'investissement forestier par le Fonds stratégique de la forêt et du bois ;
- Vu** l'arrêté ministériel modifié du 3 novembre 2015 relatif à la commercialisation des matériels forestiers de reproduction ;
- Vu** l'arrêté ministériel du 26 décembre 2023 portant nomination de Monsieur Olivier DEGENMANN, inspecteur général de santé publique vétérinaire, en qualité de directeur régional de l'alimentation, de l'agriculture et de la forêt de Normandie par intérim ;
- Vu** l'avis de la Commission régionale de la forêt et du bois du 22/04/2021 ;
- Vu** l'arrêté préfectoral du 10 mai 2021 portant fixation des listes d'espèces et des matériels forestiers de reproduction éligibles aux aides de l'État sous forme de subventions ou d'aides fiscales pour le boisement et le reboisement et les boisements compensateurs après défrichement
- Vu** l'arrêté préfectoral n° SGAR/24-001 du 02 janvier 2024 portant délégation de signature du

Préfet de région en matières d'activités à Monsieur Olivier DEGENMANN, directeur régional de l'alimentation, de l'agriculture et de la forêt de Normandie par intérim ;

Vu l'arrêté préfectoral du 05 janvier 2024 portant subdélégation de signature du directeur régional de l'alimentation, de l'agriculture et de la forêt de Normandie par intérim pour les missions exercées sous l'autorité du Préfet de la région Normandie au profit d'agents de la DRAAF de Normandie ;

Considérant

- l'instruction technique DGPE/SDFCB/2020-656 en date du 27/10/2020 relative aux matériels forestiers de reproduction éligibles aux aides de l'État ;
- que la liste des essences, les provenances, les normes dimensionnelles des matériels forestiers de reproduction éligibles aux aides de l'État, aux aides fiscales et aux dispositifs de boisements compensateurs après défrichement, ainsi que les densités minimales de plants à l'hectare pour les boisement/reboisement en plein sont susceptibles d'évoluer au vu des réglementations en vigueur et des connaissances scientifiques ;
- que de nouveaux conseils d'utilisation ont été mis en ligne sur le site du ministère en charge de la forêt ;
- qu'il y a lieu d'actualiser ces données pour la région Normandie ;

Sur proposition

- du directeur régional de l'alimentation, de l'agriculture et de la forêt de Normandie par intérim

ARRÊTE

Article 1^{er} Objet

Le contenu des annexes 1, 3 et 4 de l'arrêté préfectoral du 10 mai 2021 sus-visé est supprimé et remplacé respectivement par les annexes 1, 3 et 4 en annexe du présent arrêté.

Article 2 Actualisation des données

Les conseils d'utilisation des ressources génétiques forestières sont révisés tous les 6 mois, et tous les 2 ans pour les Populus, par l'INRAE et disponibles sur le site du ministère : <https://agriculture.gouv.fr/graines-et-plants-forestiers-conseils-dutilisation-des-ressources-genetiques-forestieres>

Article 3 Réglementation générale

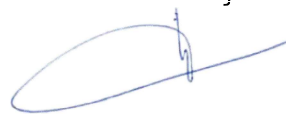
Les autres dispositions de l'arrêté préfectoral du 10 mai 2021 sus-visé restent, hormis pour les annexes 1, 3 et 4, inchangées.

Article 4 Exécution

Le secrétaire général des affaires régionales, le directeur régional de l'alimentation, de l'agriculture et de la forêt par intérim et les directeurs départementaux des territoires et de la mer sont chargés, chacun en ce qui le concerne, de l'exécution du présent arrêté qui sera publié au recueil des actes administratifs de la préfecture de région.

A Rouen, le 14 février 2024

Pour le Préfet de la région Normandie et par
subdélégation, le directeur régional de
l'alimentation, de l'agriculture et de la forêt
de Normandie adjoint



Chris VAN VAERENBERGH

Voies et délais de recours – Conformément aux dispositions des articles R.421-1 à R.421-5 du code de justice administrative, le présent arrêté peut faire l'objet d'un recours contentieux devant le tribunal administratif de Rouen dans le délai de deux mois à compter de sa notification ou de sa publication. Le tribunal administratif peut être saisi par l'application informatique « Télérecours citoyens » accessible par le site Internet www.telerecours.fr

ANNEXE :

« ANNEXE 1 – Essences éligibles

Annexe 1.1 Liste des essences éligibles

Essences résineuses

| Nom commun | Nom latin | Essence réglementée par le code forestier | Essence « objectif » | Essence d'accompagnement/diversification |
|------------------------|---|---|----------------------|--|
| Cèdre de l'Atlas | <i>Cedrus atlantica</i> | X | X | |
| Mélèze d'Europe | <i>Larix decidua</i> Mill. | X | X | |
| Mélèze hybride | <i>Larix x eurolepis</i> Henry | X | X | |
| Épicéa de Sitka * | <i>Picea sitchensis</i> Caar. | X | X | |
| Pin à l'encens | <i>Pinus taeda</i> L. | X | X | |
| Pin laricio de Calabre | <i>Pinus nigra</i> Arn. ssp <i>Laricio</i> Poir. var. <i>calabrica</i> Delam. | X | X | |
| Pin laricio de Corse | <i>Pinus nigra</i> Arn. ssp <i>Laricio</i> Poir. var. <i>corsicana</i> Loud. | X | X | |
| Pin maritime | <i>Pinus pinaster</i> Ait | X | X | |
| Pin sylvestre | <i>Pinus sylvestris</i> L. | X | X | |
| Douglas vert | <i>Pseudotsuga menziesii</i> (Mirb.) Franco | X | X | |
| Sequoia toujours vert | <i>Sequoia sempervierens</i> Endl. | | | X |
| If | <i>Taxus baccata</i> | | | X |
| Thuya géant | <i>Thuja plicata</i> Donn. | | | X |

*épicéa de Sitka non éligible dans la sylvoécocorégion B33 Perche

Essences feuillues

| Nom commun | Nom latin | Essence réglementée par le code forestier | Essence « objectif » | Essence d'accompagnement/diversification |
|--|--|---|----------------------|--|
| Érable plane | <i>Acer platanoides L.</i> | X | X | |
| Érable sycomore | <i>Acer pseudoplatanus L.</i> | X | X | |
| Aulne glutineux | <i>Alnus glutinosa Gaertn.</i> | X | X | |
| Châtaignier | <i>Castanea sativa Mill.</i> | X | X | |
| Hêtre | <i>Fagus sylvatica L.</i> | X | X | |
| Noyer noir | <i>Juglans nigra</i> | X | X | |
| Noyer royal | <i>Juglans regia</i> | X | X | |
| Noyers hybrides | <i>Juglans hybrides Majorxregia et Nigraxregia (1)</i> | X | X | |
| Peuplier noir, mélange clonal Loire-Plaine | <i>Populus nigra</i> mélange clonal Loire-Plaine | X | X | |
| Merisier | <i>Prunus avium L.</i> | X | X | |
| Chêne sessile | <i>Quercus petraea Liebl.</i> | X | X | |
| Chêne pédonculé | <i>Quercus robur L.</i> | X | X | |
| Chêne rouge d'amérique | <i>Quercus rubra L.</i> | X | X | |
| Robinier faux-acacia | <i>Robinia pseudoacacia L.</i> | X | X | |
| Érable champêtre | <i>Acer campestre</i> | X | | X |
| Aulne à feuilles en cœur | <i>Alnus cordata</i> | X | | X |
| Bouleau verruqueux | <i>Betula pendula Roth</i> | X | | X |
| Bouleau pubescent | <i>Betula pubescens Ehrh.</i> | X | | X |
| Charme | <i>Carpinus betulus</i> | X | | X |
| Tulipier de Virginie | <i>Liriodendron tulipifera</i> | | | X |
| Pommier sauvage | <i>Malus sylvestris</i> | X | | X |
| Néflier commun | <i>Mespilus germanica</i> | | | X |
| Poirier commun | <i>Pyrus pyraister</i> | | | X |
| Tremble | <i>Populus tremula</i> | X | | X |
| Chêne pubescent | <i>Quercus pubescens Willd.</i> | X | X | X |
| Sorbier des oiseleurs | <i>Sorbus aucuparia</i> | | | X |
| Cormier | <i>Sorbus domestica</i> | X | | X |
| Alisier de Fontainebleau | <i>Sorbus latifolia</i> | | | X |
| Alisier torminal | <i>Sorbus torminalis</i> | X | | X |
| Tilleul à petites feuilles | <i>Tilia cordata</i> | X | X | X |
| Tilleul à grandes feuilles | <i>Tilia platyphyllos</i> | X | | X |
| Orme cultivar Lutèce®Nanguen | <i>Ulmus Cultivar Lutèce®Nanguen</i> | | | X |

Annexe 1.2 Liste régionalisée de juillet 2022 à juin 2024 des clones de peupliers éligibles aux aides publiques

Certains clones se trouvent sous protection commerciale communautaire, entre parenthèse est mentionné le terme de la protection commerciale – le nom de l'organisme obtenteur.

Peupliers euraméricains :

ALBELO (2039 – 3C2A), BLANC DU POITOU, BRENTA (2034 – CREA), DANO (2041 – 3C2A), DIVA (2044 – CREA), DORSKAMP sous surveillance sanitaire, GARO (2041 – 3C2A), KOSTER (2021 – 3C2A)*, I-45/51, LUDO (2041 – 3C2A), MOLETO (2045 – CREA), MONCALVO (2045 – CREA), POLARGO sous surveillance sanitaire (2037 – 3C2A), RONA (2041 – 3C2A), SOLIGO (2034 – CREA), TARO (2034 – CREA), TUCANO (2044 – CREA), VESTEN (2032 – INBO)

Peupliers interaméricains :

RASPALJE, AF 8

Peupliers trichocarpa :

FRITZI-PAULEY, TRICHOBEL

Hybrides Trichocarpa X maximowiczii

BALKAN (2037 – INBO), SKADO (2037 – INBO)

Liste "annexe" (clone expérimental subventionnable dans le cadre strict des dérogations et dont l'inscription en liste principale sera étudiée dans 2 ans) :

aucun cultivar

* protection commerciale du cultivar KOSTER : protection communautaire jusqu'au 01/11/2021 (protection végétale communautaire n° EU1293), protection sur le territoire national jusqu'au 18/02/2024 (certificat d'obtention végétale COV).

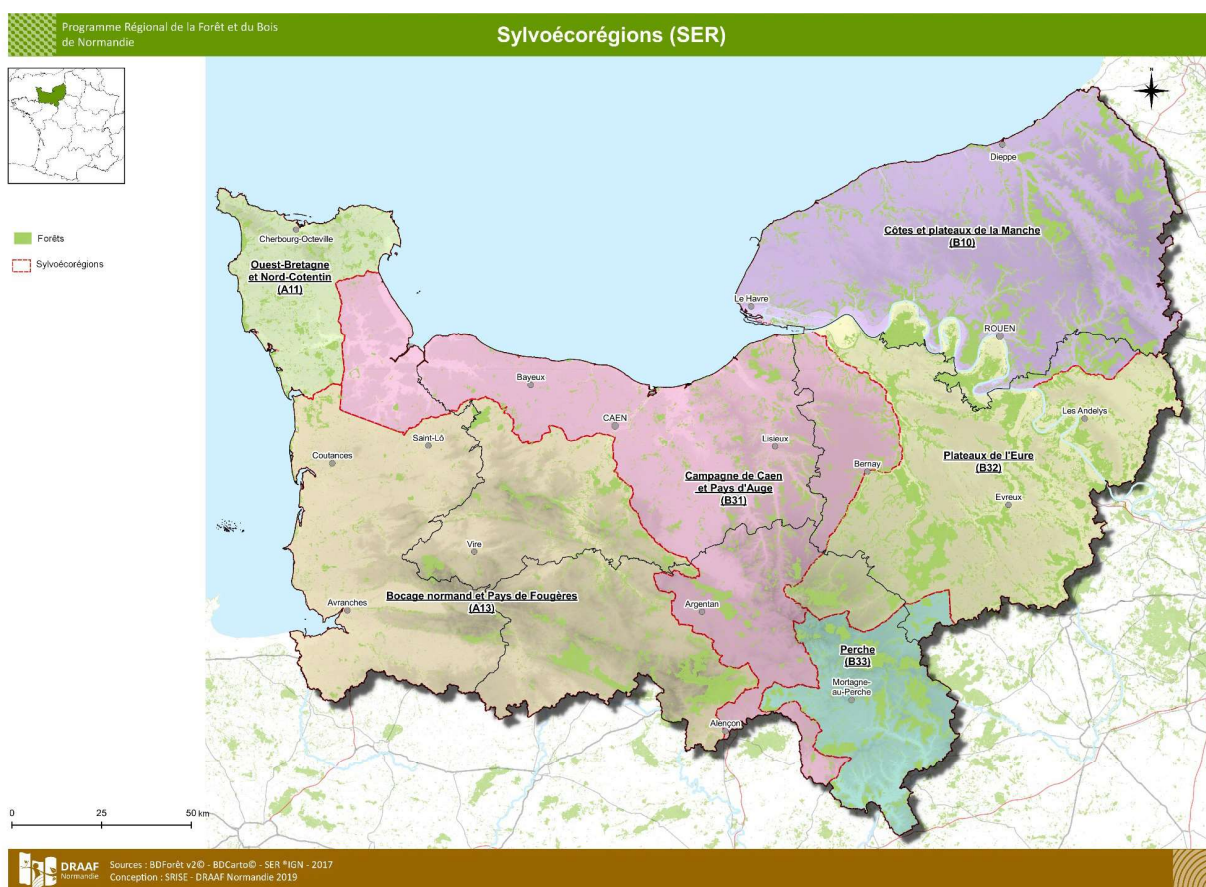
Les conseils d'utilisation des ressources génétiques forestières des Populus sont révisés tous les 2 ans par l'INRAE et disponibles sur le site du ministère : <https://agriculture.gouv.fr/graines-et-plants-forestiers-conseils-dutilisation-des-ressources-genetiques-forestieres>

ANNEXE 3 – Provenances des matériels forestiers de reproduction éligibles aux aides

Le territoire normand est divisé en deux grandes régions écologiques (GRECO)
 - le grand ouest cristallin et océanique (roches cristallines du massif armoricain)
 - le centre nord semi-océanique (roches sédimentaires du bassin parisien).

Au sein de chacune de ces grandes régions écologiques, on distingue des sylvoécorégions : (SER)

| GRECO | SER présentes en Normandie |
|-------------------------------------|---|
| Grand Ouest Cristallin et Océanique | A 11 Ouest Bretagne et Nord Cotentin A 13 Bocage Normand et Pays de Fougères |
| Centre Nord Semi-Océanique | B 10 Côtes et plateaux de la Manche B 31 Campagne de Caen et Pays d'Auge B 32 Plateaux de l'Eure B 33 Perche |



| ESSENCES RÉSINEUSES | Territoire | Provenances recommandées | Caté- gorie | Autres provenances utilisables | Caté- gorie |
|---|----------------------------|---|-----------------------|--|---------------------------|
| <i>Cedrus atlantica</i> CEDRE DE L'ATLAS | Normandie | CAT900 France CAT-PP-001 (Ménerbes) CAT-PP-002 (Mont Ventoux) CAT PP 003 (Saumon) | S T T T | | |
| <i>Larix decidua</i> MELEZE D'EUROPE | Normandie | LDE-VG-001 (Sudètes Le Theil VG) LDE-VG-002 (Sudètes Cazaloux VG) Vergers sudetica (1) | Q Q Q/T | Vergers polonica (1) | Q |
| <i>Larix x eurolepis</i> MELEZE HYBRIDE | Normandie | LEU-VG-001 (FH201-Lavercantière) LEU-VG-002 ** (Rêve Vert-PF) LEU-VG-003 (Les Barres F2) | Q T Q | Danemark : FP636, PF626, FP237, FP 638, FP 651 FP 673, FP 618, FP 201 Pays-Bas : Vaals et Esbeek Suède : FP-51 | Q Q T Q / T Q |
| <i>Picea sitchensis</i> EPICEA DE SITKA | A11, A13, B10, B31, B32 | Danemark (FP625, FP611), Washington (12, 30, 41), Orégon (041, 051, 052, 053, 061, 062, 071, 072, 081, 082, 090), Californie (091, 092) Irlande : PSI375 Macroom | T I I I S | PSI901 France | S |
| <i>Pinus taeda</i> PIN à L'ENCENS | Toutes les autres SER | PTA311 PTA-VG-001 à PTA-VG-004 | S Q | | |
| | A13 et B31 | | | PTA311 PTA-VG-001 à PTA-VG-004 | S Q |
| <i>Pinus nigra laricio</i> <i>calabrica</i> PIN LARICIO DE CALABRE | Normandie | PLA-VG-002 (Les Barres-Sivens-VG) | Q | | |
| <i>Pinus nigra laricio</i> <i>corsicana</i> PIN LARICIO DE CORSE | A11, A13 | PLO-VG-001 (Sologne Vayrières VG) PLO-VG-002 (Corse-Haute-Serre VG) | T Q | PLO901 Nord-Ouest | S |
| | B10, B31, B32, B33 | PLO-VG-001 (Sologne Vayrières VG) | T | PLO901 Nord-Ouest | S |
| <i>Pinus pinaster</i> PIN MARITIME | Normandie | PPA-VG-006 à 023 sauf 009 Tamjout, PPA100 Nord-Ouest PPA301 Massif landais | Q S S | PPA303 Dunes atlantiques | S |
| <i>Pinus sylvestris</i> PIN SYLVESTRE | Normandie | PSY-VG-002 (Taborz Haute Serre VG) | Q | PSY205 Plaine de Hagueneau | S |
| | | PSY-VG-003 (Hagueneau-Vayrières- VG) | Q | Matériels polonais MP/ 3/41102/05, | Q |
| | | PSY100 Nord ouest | S | So12, So21, So52 | S |
| ESSENCES RÉSINEUSES | Territoire | Provenances recommandées | Caté- gorie | Autres provenances utilisables | Caté- gorie |
| <i>Pseudotsuga</i> <i>mensiensii</i> DOUGLAS VERT | B33 | PME-VG-001 (Darrington VG) PME-VG-002 (La Luzette VG) PME-VG-003 (Washington-VG) PME-VG-004 (France 1-VG) PME-VG-005 (Washington2-VG) | T T Q Q Q | PME901 France Basse altitude PME-VG-006 (Californie VG) | S Q |

| | | | | | |
|--|------------|---|---------------------------------|---------------------------------|---|
| | | PME-VG-007 (France 2-VG) PME-VG-008 (France 3-VG) | Q Q | | |
| | Autres SER | PME-VG-001 (Darrington VG) PME-VG-002 (La Luzette VG) PME-VG-003 (Washington-VG) PME-VG-004 (France 1-VG) PME-VG-005 (Washington2-VG) PME-VG-007 (France 2-VG) PME-VG-008 (France 3-VG) | T T Q Q Q Q Q | PME901 France Basse altitude | S |

** Disponible à la demande par voie de bouturage 'bulk'

Catégories : **I** : Identifiée (étiquette jaune), **S** : Sélectionnée (étiquette verte), **Q** : Qualifiée (étiquette rose), **T** : Testée (étiquette bleue)

(1) Mélèze d'Europe, pour les vergers « sudetica » et « polonica », se référer aux conseils d'utilisation.

| ESSENCES FEUILLUES | Territoire | Provenances recommandées | Catégorie | Autres provenances utilisables | Catégorie |
|--|---------------|--|-----------|--|-----------|
| Acer campestre ERABLE CHAMPETRE | Normandie | ACA130 Ouest | I | ACA901 Nord-Est et Montagnes | I |
| Acer platanoides ERABLE PLANE | Normandie | APL901 Nord | I | APL902 Montagnes | I |
| Acer pseudoplatanus ERABLE SYCOMORE | Normandie | APS101 Nord | S | APS200 Nord Est | S |
| Alnus cordata AULNE à feuilles en cœur | Normandie | ACO800 Corse ACO901 France hors Corse | I | Italie : Campania-R2, Calabria | S |
| Alnus glutinosa AULNE GLUTINEUX | Normandie | AGL130 Ouest | I | AGL901 Nord Est et montagnes | I |
| Betula pendula BOULEAU VERRUQUEUX | Normandie | BPE130 Ouest | I | BPE901 Nord-Est et montagnes | I |
| Betula pubescens BOULEAU PUBESCENT | Normandie | BPU130 Ouest | I | BPU901 Nord-Est et montagnes | I |
| Carpinus betulus CHARME | Normandie | CBE130 Ouest | I | CBE901 Nord-Est et montagnes | I |
| Castanea sativa CHÂTAIGNIER | A11, A13 | CSA101 Massif armoricain | S | CSA102 Bassin parisien CSA902 Sud-Ouest | S S |
| | Autres SER | CSA102 Bassin parisien | S | CSA101 Massif armoricain CSA902 Sud-Ouest | S S |
| Fagus sylvatica HÊTRE | A11 et A13 | FSY101 Massif armoricain | S | FSY102 Nord, FSY301 Charente | S S |
| | B10, B31, B32 | FSY102 Nord | S | FSY101 Massif armoricain, FSY301 Charente | S S |
| | B33 | | | Perche : FSY102, FSY101, FSY301 | S |
| JUGLANS HYBRIDES NOYER HYBRIDE MajorXregia JMR NigraXregia JNR | Normandie | Tous les vergers à graines | Q | JMR900 France | I |
| | | Tous les vergers à graines | Q | JNR900 France | I |
| Juglans nigra NOYER NOIR | Normandie | JNI900 France | I | | |
| Juglans regia NOYER COMMUN | Normandie | JRE900 France | I | | |
| Malus sylvestris POMMIER SAUVAGE | Normandie | MSY901 Ouest | I | | |
| Populus nigra PEUPLIER NOIR | B33 Perche | Loire-Plaine mélange clonal Seine-Plaine mélange clonal | Q Q | | |

| ESSENCES FEUILLUES | Territoire | Provenances recommandées | Catégorie | Autres provenances utilisables | Catégorie |
|---|------------|--|----------------------|---|------------------|
| | Autres SER | Loire-Plaine mélange clonal | Q | | |
| <i>Populus tremula</i> PEUPLIER TREMBLE | Normandie | PTR901 France | I | | |
| <i>Prunus avium</i> MERISIER | Normandie | Clones : Ameline, Boutonne, Gardeline, Monteil, Ageyron, Beauméton, Concerto, Españe, Harmonie, Parnasse, Régade, Regain. PAV-VG-001 L'absie-VG PAV-VG-003 Avessac-VG PAV 901 France | T Q Q S | PAV901 France | I |
| <i>Quercus petraea</i> CHENE SESSILE | A11 | QPE103 Massif armoricain | S | QPE104 Ouest Bassin Parisien QPE106 Secteur Ligérien QPE311 Charente-Poitou | S S S |
| | A13 | QPE103 Massif armoricain QPE104 Ouest Bassin Parisien | S S | QPE106 Secteur Ligérien QPE311 Charente-Poitou | S S |
| | B10 | QPE101 Bordure Manche QPE102 Picardie | S S | QPE103 Massif armoricain QPE104 Ouest Bassin Parisien QPE105 Sud Bassin parisien QPE106 Secteur Ligérien | S S S S |
| | B31 | QPE101 Bordure Manche QPE103 Massif armoricain QPE104 Ouest Bassin Parisien | S S S | QPE102 Picardie QPE105 Sud Bassin parisien QPE106 Secteur Ligérien | S S S |
| | B32 | QPE104 Ouest Bassin parisien QPE105 Sud Bassin parisien | S S | QPE101 Bordure Manche QPE102 Picardie QPE103 Massif armoricain QPE106 Secteur Ligérien | S S S S |
| | B33 | QPE104 Ouest Bassin parisien QPE106 Secteur Ligérien | S S | QPE105 Sud Bassin parisien | S |
| <i>Quercus pubescens</i> CHENE PUBESCENT | Normandie | QPU101 Nord-Ouest | I | QPU901 Est et Massif central nord QPU360 Sud-Ouest QPU741 Lanquedoc QPU751 Provence | I I I I |
| <i>Quercus robur</i> CHENE PEDONCULE | Normandie | QRO100 Nord Ouest | S | QRO301 Nord du Bassin de la Garonne | S |
| <i>Quercus rubra</i> CHENE ROUGE D'AMERIQUE | Normandie | QRU901 Nord Ouest QRU902 Est QRU903 Sud Ouest | S S S | | |

| ESSENCES FEUILLUES | Territoire | Provenances recommandées | Catégorie | Autres provenances utilisables | Catégorie |
|---|------------|--|---------------------|--------------------------------|-----------|
| <i>Robinia pseudoacacia</i> ROBINIER | Normandie | Cultivars hongrois Appalachia, Jászkiséri, Kiskunsági, Nyírségi, Üllői, Zalai, Rozsaszi Vergers à graines roumains, hongrois et bulgares Peuplements sélectionnés roumains, bulgares et hongrois Putztavacs et Nyírségi | T Q S | | |
| <i>Sorbus domestica</i> CORMIER | Normandie | SDO-VG-001 Bellegarde-VG | Q | SDO900 France | I |
| <i>Sorbus torminalis</i> ALISIER TORMINAL | Normandie | STO901 France Nord | I | STO902 France Méridionale | I |
| <i>Tilia cordata</i> TILLEUL à PETITES FEUILLES | Normandie | TCO130 Ouest | I | TCO200-Nord-est | I |
| <i>Tilia platyphyllos</i> TILLEUL à GRANDES FEUILLES | Normandie | TPL901 Nord-Est et Montagne | I | | |

* provenance adaptée à une démarche d'anticipation sur le changement climatique.

Catégories : I : Identifiée (étiquette jaune), S : Sélectionnée (étiquette verte), Q : Qualifiée (étiquette rose), T : Testée (étiquette bleue)

»

« ANNEXE 4 – Normes dimensionnelles

Plants résineux

| Nom commun | Nom latin | Type | Hauteur (cm) | Diamètre minimum au collet (mm) | Age maximum (année) | Volume minimum du godet ou motte (cm ³) |
|--|--|--------------|--------------|---------------------------------|---------------------|---|
| CÈDRE DE L'ATLAS | <i>Cedrus atlantica</i> | Godet/Motte | 10 – 20 | 3 | 1 | 350 |
| | | | 15 – 30 | 4 | 2 | 350 |
| MÉLÈZE D'EUROPE HYBRIDE | <i>Larix decidua eurolepis</i> | Racines nues | 30 – 50 | 5 | 2 | |
| | | | 50 – 80 | 7 | 3 | |
| | | | 80 – 100 | 10 | 3 | |
| | | Godet/Motte | 20 – 30 | 4 | 2 | 350 |
| | | | 30 – 50 | 5 | 2 | 350 |
| ÉPICÉA DE SITKA | <i>Picea sitchensis</i> | Racines nues | 30 – 50 | 5 | 4 | |
| | | | 50 et + | 7 | 4 | |
| PINS NOIRS LARICIO de CALABRE LARICIO de CORSE | <i>Pinus nigra Laricio calabrica Laricio corsicana</i> | Racines nues | 11 – 20 | 4 | 3 | |
| | | | 20 et + | 6 | 3 | |
| | | Godet/Motte | 6 – 11 | 2,5 | > 1 an | 100 |
| | | | 8 – 15 | 2,5 | 1 | 200 |
| | | | 11 – 30 | 4 | 2 | 350 |
| PIN MARITIME PIN à L'ENCENS | <i>Pinus pinaster Pinus taeda</i> | Godet/Motte | 15 – 35 | 3 | 6 mois à 1 an | 100 |
| | | | 20 – 40 | 3 | 6 mois à 1 an | 200 |
| | | | 40 – 50 | 4 | 6 mois à 1 an | 200 |
| PIN SYLVESTRE | <i>Pinus sylvestris</i> | Racines nues | 15 – 30 | 5 | 3 | |
| | | | 30 et + | 6 | 3 | |
| | | Godet/Motte | 6 – 11 | 2,5 | > 1 an | 100 |
| | | | 8 – 15 | 2,5 | 1 | 200 |
| | | | 11 – 30 | 4 | 2 | 350 |
| DOUGLAS VERT | <i>Pseudotsuga menziesii</i> | Racines nues | 25 – 40 | 5 | 2 | |
| | | | 30 – 60 | 6 | 3 | |
| | | | 40 – 60 | 7 | 4 | |
| | | | 60 et + | 9 | 4 | |
| | | Godet/Motte | 15 – 30 | 3 | 1 | 200 |
| | | | 25 – 40 | 5 | 2 | 350 |

Plants feuillus

| Nom commun | Nom latin | Type | Hauteur (cm) | Diamètre minimum au collet (mm) | Age maximum (année) | Volume minimum du godet ou motte (cm ³) |
|---|--|--------------|--------------|---------------------------------|---------------------|---|
| ÉRABLE SYCOMORE ÉRABLE PLANE ÉRABLE CHAMPÊTRE | <i>Acer pseudoplatanus</i> | Racines nues | 40 – 60 | 6 | 2 | |
| | | | 60 – 80 | 8 | 2 | |
| | | | 80 et + | 10 | 2 | |
| | <i>campestre</i> | Godet/Motte | 20 – 40 | 4 | 1 | 200 |
| | | | 20 – 40 | 5 | 1 | 350 |
| 40 – 60 | | | 6 | 1 | 350 | |
| AULNE GLUTINEUX AULNE à FEUILLE en CŒUR AULNE BLANC BOULEAU VERRUQUEUX BOULEAU PUBESCENT TILLEUL à PETITE FEUILLE TILLEUL à GRANDE FEUILLE TREMBLE | <i>Alnus glutinosa</i> <i>Alnus cordata</i> | Racines nues | 30 – 50 | 5 | 2 | |
| | | | 50 – 80 | 7 | 2 | |
| | | | 80 et + | 10 | 3 | |
| | <i>Betula pendula</i> <i>Betula pubescens</i> | Godet/Motte | 20 – 30 | 4 | 1 | 200 |
| | | | 20 – 40 | 4 | 1 | 350 |
| | | | 40 – 60 | 6 | 1 | 350 |
| | <i>Tilia cordata</i> | | | | | |
| <i>Tilia platyphyllos</i> | | | | | | |
| <i>Populus tremula</i> | | | | | | |
| CHÂTAIGNIER | <i>Castanea sativa</i> | Racines nues | 25 – 40 | 5 | 1 | |
| | | | 40 – 60 | 7 | 2 | |
| | | | 60 – 80 | 9 | 2 | |
| | | | 80 et + | 12 | 2 | |
| | | Godet/Motte | 20 – 30 | 5 | 1 | 200 |
| | | | 20 – 40 | 5 | 1 | 350 |
| HÊTRE COMMUN CHARME | <i>Fagus sylvatica</i> <i>Carpinus betulus</i> | Racines nues | 30 – 50 | 5 | 2 | |
| | | | 50 – 80 | 7 | 3 | |
| | | | 80 – 100 | 10 | 3 | |
| | | | 100 et + | 12 | 3 | |
| | | Godet/Motte | 20 – 30 | 5 | 1 | 200 |
| | | | 20 – 40 | 5 | 1 | 350 |
| | | | 40 – 60 | 6 | 1 | 350 |
| NOYER COMMUN | <i>Juglans regia</i> | Racines nues | 15 – 30 | 6 | 1 | |
| | | | 30 – 60 | 8 | 2 | |
| | | | 60 – 90 | 10 | 3 | |
| | | | 90 – 120 | 14 | 3 | |
| | | | 120 et + | 16 | 3 | |
| NOYER NOIR | <i>Juglans nigra</i> | Racines nues | 20 – 40 | 6 | 1 | |
| | | | 40 – 60 | 8 | 1 | |
| | | | 60 – 90 | 10 | 2 | |
| | | | 90 et + | 14 | 2 | |
| NOYER HYBRIDE | <i>Juglans Nigra x regia</i> <i>Major x regia</i> | Racines nues | 30 – 60 | 8 | 1 | |
| | | | 60 – 90 | 10 | 2 | |
| | | | 90 et + | 14 | 2 | |

| Nom commun | Nom latin | Type | Hauteur (cm) | Diamètre minimum au collet (mm) | Age maximum (année) | Volume minimum du godet ou motte (cm ³) |
|-----------------------------------|--|--------------|--------------|---------------------------------|---------------------|---|
| MERISIER | <i>Prunus avium</i> | Racines nues | 40 – 60 | 6 | 1 | |
| | | | 60 – 80 | 8 | 2 | |
| | | | 80 – 100 | 10 | 3 | |
| | | | 100 et + | 12 | 3 | |
| | | Godet/Motte | 20 – 40 | 5 | 1 | 200 |
| | | | 40 – 60 | 6 | 1 | 350 |
| CHÊNE ROUGE D'AMÉRIQUE | <i>Quercus rubra</i> | Racines nues | 30 – 50 | 5 | 2 | |
| | | | 50 – 80 | 7 | 2 | |
| | | | 80 – 100 | 10 | 3 | |
| | | | 100 et + | 12 | 3 | |
| | | Godet/Motte | 20 – 30 | 5 | 1 | 200 |
| | | | 30 – 50 | 5 | 1 | 350 |
| CHÊNE PÉDONCULÉ CHÊNE SESSILE | <i>Quercus robur</i> <i>Quercus petraea</i> | Racines nues | 30 – 50 | 5 | 2 | |
| | | | 50 – 80 | 7 | 3 | |
| | | | 80 – 100 | 10 | 3 | |
| | | | 100 et + | 12 | 3 | |
| | | Godet/Motte | 20 – 30 | 4 | 1 | 200 |
| | | | 30 – 50 | 5 | 1 | 350 |
| CHÊNE PUBESCENT | <i>Quercus pubescens</i> | Racines nues | 25 – 40 | 4 | 2 | |
| | | | 30 – 50 | 5 | 3 | |
| | | | 50 – 80 | 7 | 4 | |
| | | Godet/Motte | 15 – 30 | 4 | 1 | 200 |
| | | | 20 – 60 | 5 | 1 | 350 |
| POMMIER SAUVAGE CORMIER | <i>Malus sylvestris</i> <i>Sorbus domestica</i> | Racines nues | 30 – 50 | 5 | 2 | |
| | | | 50 – 80 | 8 | 3 | |
| | | | 80 et + | 10 | 3 | |
| ALISIER TORMINAL | <i>Sorbus torminalis</i> | Godet/Motte | 15 – 30 | 4 | 1 | 200 |
| | | | 30 – 50 | 5 | 2 | 350 |
| PEUPLIER NOIR (Mélange clonal) | <i>Populus nigra</i> | Racines nues | 50 – 80 | 5 | 1 | |
| | | | 80 et + | 7 | 2 | |

| | | | | | | |
|-------------|---------------------|--------------|----------|----|---|--|
| ROBINIER | <i>Robinia</i> | Racines nues | 40 – 60 | 6 | 1 | |
| FAUX ACACIA | <i>pseudoacacia</i> | | 60 – 80 | 8 | 2 | |
| | | | 80 – 100 | 10 | 3 | |

| Nom commun | Nom latin | Type | Hauteur (cm) | Diamètre minimum au collet (mm) | Age maximum (année) | Volume minimum du godet ou motte (cm ³) |
|------------|-----------|-------------|--------------|---------------------------------|---------------------|---|
| | | | 100 et + | 13 | 3 | |
| | | Godet/Motte | 20 – 40 | 5 | 1 | 200 |
| | | | 20 – 60 | 5 | 1 | 350 |

Plançons de peupliers

L'âge maximum admis pour les plançons est de 3 ans.

| Essence | Catégorie | Hauteur minimum en m | Diamètre en mm à 1 m du sol |
|---------------------|-----------|----------------------|-----------------------------|
| <i>Populus spp.</i> | 8/10 | 3,25 | 25-30 |
| | 10/12 | 3,75 | 30-40 |
| | 12/14 | 4,50 | 40-50 |

Pour la vérification de la hauteur minimum, la pousse annuelle doit atteindre au minimum 1,50 m.

»